



Stockholms besöksnäring

Januari 2012

- 2012 inleddes med en försiktig ökning av antalet gästnätter på länets kommersiella boendeanläggningar. Närmare 584 000 övernattningar gjordes under januari. Jämfört med samma månad 2011 innebär det en ökning med 1 % eller drygt 5 000 nätter. Hela ökningen var lokaliserad till länet utanför Stockholm.
- Övernattningar från svenska och utländska besökare steg i samma takt. Utvecklingen på hotellen var mer positiv än vandrarhem och camping, särskilt gäller det besök från utlandet.
- Den positiva utvecklingen för målgrupper utanför Europa som vi har sett under nästan hela 2011 fortsätter. USA-marknaden steg under januari med 8 % och samtliga större marknader i Asien steg påtagligt.
- Gästnätter från nordiska besökare har ökat under hela hösten. Även denna utveckling fortsätter under årets inledande månad och gäller alla de nordiska länderna. Svagare är utvecklingen för målgrupper i Europa utanför Norden. De flesta större marknader, utom Storbritannien och Holland minskar. För ryska besökare, som står för de flesta utländska övernattningarna under januari, är antalet gästnätter oförändrat sedan i fjol.
- På länets hotell steg antalet sålda rum med 14 000, eller 4 %. Affärsresenärer, som under månaden hyrde drygt 70 % av rummen, stod för hela ökningen. Ett uthyrt hotellrum i länet kostade under månaden i genomsnitt 1 028 kr. Hotellens intäkter för sålda rum var drygt 408 miljoner kronor, en ökning med 4 % från januari 2011.

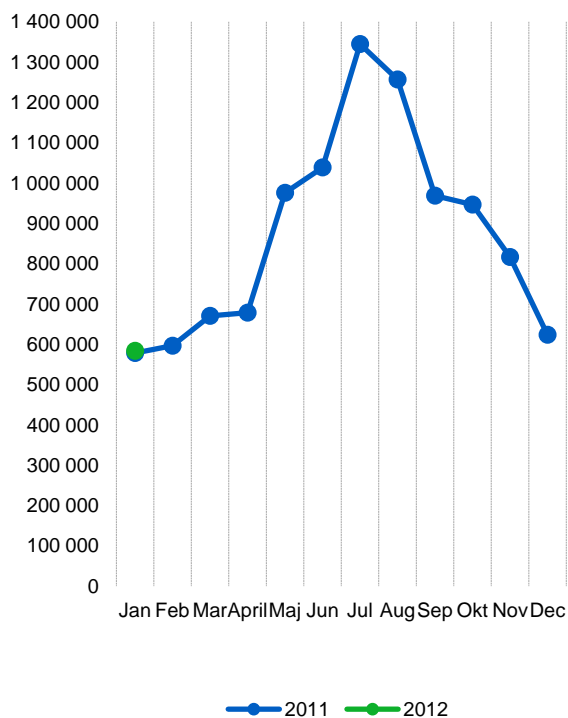
Kommersiella övernattningar:

hotell, stugbyar, vandrarhem, campingar och förmedlade privata stugor och lägenheter.

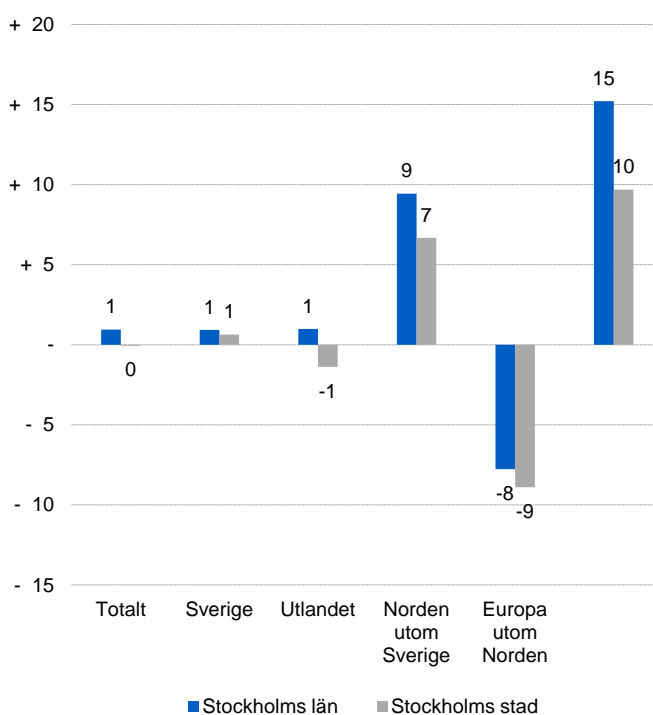
Källa: Tillväxtverket och SCB.



Kommersiella övernattningar, Stockholms län



Kommersiella övernattningar efter marknad, Stockholms län och Stockholms stad



Kommersiella övernattningar 2012 jämfört med året innan

	Januari 2012		Ackumulerat	
	Gästnätter	Utveckling, %	Gästnätter	Utveckling, %
Stockholms län	583 829	+ 1	583 829	+ 1
Inhemska	421 132	+ 1	421 132	+ 1
Utländska	162 697	+ 1	162 697	+ 1
Norden utom Sverige	31 000	+ 9	31 000	+ 9
Europa utom Norden	85 393	- 8	85 393	- 8
Utom-Europa	46 304	+ 15	46 304	+ 15
Stockholms stad	389 336	- 0	389 336	- 0
Inhemska	256 773	+ 1	256 773	+ 1
Utländska	132 563	- 1	132 563	- 1
Norden utom Sverige	24 730	+ 7	24 730	+ 7
Europa utom Norden	69 525	- 9	69 525	- 9
Utom-Europa	38 308	+ 10	38 308	+ 10
Sverige	2 934 023	- 0	2 934 023	- 0

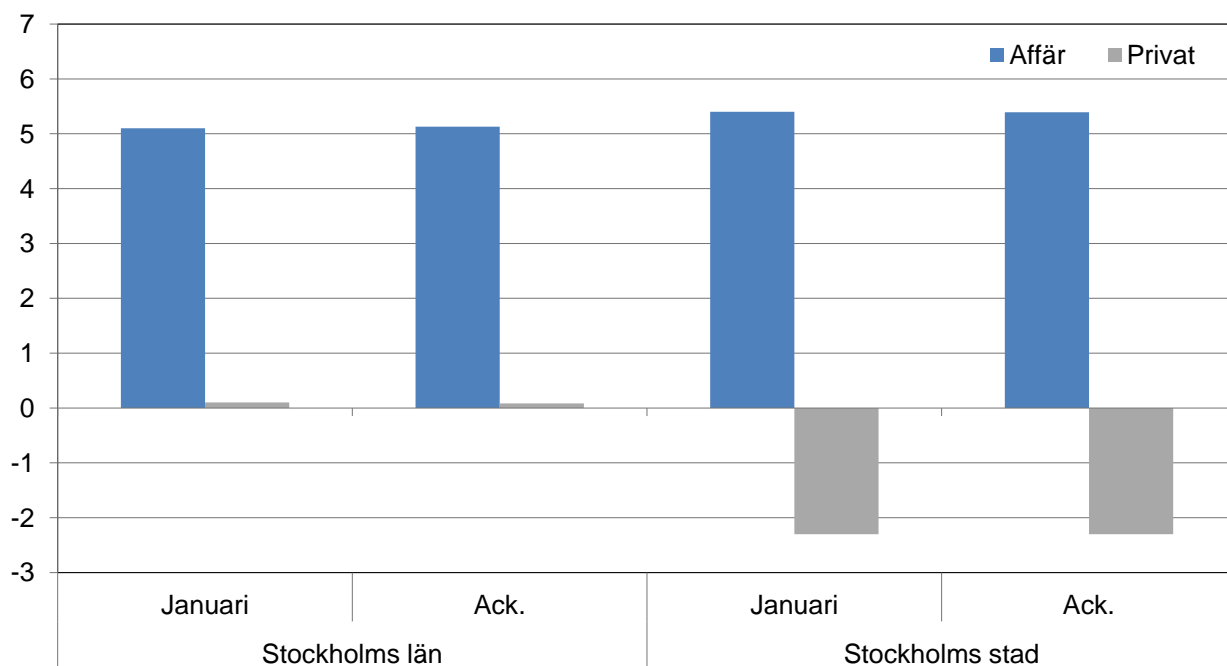


Kommersiella övernattningar fördelat på nationer, Stockholms län och Stockholms stad

Land	Stockholms län						Stockholms stad					
	Gäst- nätter 2011	An- del i Sve- rige	Januari 2012			Ackumulerat		Januari 2012		Ackumulerat		
			Gäst- nätter	Utv.%	Andel i Sverige	Gäst- nätter	Utv. %	Gäst- nätter	Utv.%	Gäst- nätter	Utv.%	
Totalt	10 580 670	20 %	583 829	+ 1	20 %	583 829	+ 1	389 336	- 0	389 336	- 0	
Sverige	7 081 048	18 %	421 132	+ 1	18 %	421 132	+ 1	256 773	+ 1	256 773	+ 1	
Utlandet	3 499 622	27 %	162 697	+ 1	29 %	162 697	+ 1	132 563	- 1	132 563	- 1	
Norden utom Sverige	586 859	12 %	31 000	+ 9	13 %	31 000	+ 9	24 730	+ 7	24 730	+ 7	
Europa utom Norden	1 881 159	32 %	85 393	- 8	37 %	85 393	- 8	69 525	- 9	69 525	- 9	
Utom Europa	1 031 604	54 %	46 304	+ 15	47 %	46 304	+ 15	38 308	+ 10	38 308	+ 10	
Danmark	154 589	12 %	8 011	+ 18	7 %	8 011	+ 18	5 669	+ 9	5 669	+ 9	
Norge	249 827	8 %	12 266	+ 7	12 %	12 266	+ 7	10 128	+ 4	10 128	+ 4	
Finland	174 997	35 %	10 249	+ 6	41 %	10 249	+ 6	8 502	+ 8	8 502	+ 8	
Island	7 446	46 %	474	+ 39	55 %	474	+ 39	431	+ 37	431	+ 37	
Tyskland	454 866	17 %	12 331	- 3	25 %	12 331	- 3	9 843	- 5	9 843	- 5	
Storbritannien	292 352	49 %	16 207	+ 4	43 %	16 207	+ 4	13 224	+ 3	13 224	+ 3	
Irland	21 583	55 %	807	- 34	47 %	807	- 34	697	- 28	697	- 28	
Nederländerna	118 837	19 %	5 035	+ 14	33 %	5 035	+ 14	4 193	+ 9	4 193	+ 9	
Belgien	52 430	45 %	1 882	- 26	45 %	1 882	- 26	1 656	- 27	1 656	- 27	
Luxemburg	4 375	51 %	126	- 33	56 %	126	- 33	120	- 26	120	- 26	
Frankrike	150 781	51 %	6 330	- 10	46 %	6 330	- 10	5 624	- 9	5 624	- 9	
Schweiz	96 782	40 %	2 989	- 3	58 %	2 989	- 3	2 610	- 5	2 610	- 5	
Österrike	52 045	43 %	1 071	- 46	34 %	1 071	- 46	781	- 41	781	- 41	
Italien	174 195	61 %	6 294	- 33	49 %	6 294	- 33	5 693	- 36	5 693	- 36	
Spanien	119 150	68 %	2 873	- 28	52 %	2 873	- 28	2 373	- 30	2 373	- 30	
Portugal	13 268	54 %	484	- 2	52 %	484	- 2	427	- 3	427	- 3	
Grekland	14 628	66 %	505	- 31	63 %	505	- 31	464	- 5	464	- 5	
Turkiet	13 222	61 %	398	- 31	54 %	398	- 31	361	- 32	361	- 32	
Ryssland	106 037	51 %	18 616	- 0	39 %	18 616	- 0	15 740	+ 4	15 740	+ 4	
Estland	15 275	31 %	937	+ 6	10 %	937	+ 6	766	+ 31	766	+ 31	
Lettland	9 798	30 %	721	+ 14	48 %	721	+ 14	544	+ 17	544	+ 17	
Litauen	12 844	34 %	1 217	+ 23	62 %	1 217	+ 23	470	+ 8	470	+ 8	
Polen	73 343	35 %	3 378	+ 2	33 %	3 378	+ 2	1 536	- 11	1 536	- 11	
Tjeckien	11 562	27 %	590	+ 2	29 %	590	+ 2	294	- 21	294	- 21	
Slovakien	4 083	33 %	237	+ 3	60 %	237	+ 3	136	- 17	136	- 17	
Ungern	9 992	43 %	477	+ 16	33 %	477	+ 16	409	+ 16	409	+ 16	
Övriga Europa	59 711	47 %	1 888	- 35	25 %	1 888	- 35	1 564	- 40	1 564	- 40	
USA	264 636	62 %	10 367	+ 8	54 %	10 367	+ 8	8 953	+ 12	8 953	+ 12	
Kanada	32 168	68 %	1 281	- 12	67 %	1 281	- 12	985	- 25	985	- 25	
Brasilien	19 185	57 %	478	- 25	53 %	478	- 25	382	- 18	382	- 18	
Övr. Central & Sydamerika	27 020	68 %	542	- 16	51 %	542	- 16	456	+ 3	456	+ 3	
Japan	56 795	61 %	1 542	+ 18	38 %	1 542	+ 18	1 330	+ 20	1 330	+ 20	
Sydkorea	11 862	43 %	684	+ 30	58 %	684	+ 30	554	+ 53	554	+ 53	
Kina	67 553	46 %	2 551	+ 13	43 %	2 551	+ 13	2 309	+ 10	2 309	+ 10	
Indien	39 176	50 %	2 887	+ 68	47 %	2 887	+ 68	2 709	+ 66	2 709	+ 66	
Övriga Asien	72 772	63 %	3 921	+ 17	67 %	3 921	+ 17	3 318	+ 8	3 318	+ 8	
Australien	32 803	64 %	1 933	+ 44	62 %	1 933	+ 44	1 780	+ 43	1 780	+ 43	
Nya Zeeland	3 004	54 %	125	+ 21	59 %	125	+ 21	112	+ 40	112	+ 40	
Övriga Världen	64 925	42 %	1 954	+ 43	42 %	1 954	+ 43	1 325	+ 4	1 325	+ 4	
Ej angivet	339 705	49 %	18 039	+ 13	41 %	18 039	+ 13	14 095	+ 2	14 095	+ 2	



Belagda hotellrum efter målgrupp i Stockholms län och Stockholms stad, utveckling (%) jämfört med föregående år



Hotell – nyckeltal

	Stockholms län				Stockholms stad			
	Januari		Ackumulerat		Januari		Ackumulerat	
	2012	2011	2012	2011	2012	2011	2012	2011
Antal hotell	287	278	287	278	147	139	147	139
Rumskapacitet	865 271	798 815	865 271	798 815	545 926	500 933	545 926	500 933
Belagda rum	397 531	383 454	397 531	383 454	267 477	259 689	267 477	259 689
Kapacitetsutnyttjande (%)	45,9	47,4	45,9	47,4	49,0	50,9	49,0	50,9
Mån-tor (%)	55,0	58,0	55,0	58,0	57,0	61,1	57,0	61,1
Fre-sön (%)	33,0	35,5	33,0	35,5	37,7	39,8	37,7	39,8
Intäkter (MSEK)	408,7	393,4	408,7	393,4	274,2	269,3	274,2	269,3
Intäkt per belagt rum (SEK)	1 028	1 026	1 028	1 026	1 025	1 037	1 025	1 037
Intäkt per disponibelt rum (SEK)	472,3	492,5	472,3	492,5	502,2	537,6	502,2	537,6