



# Stockholms besöksnäring

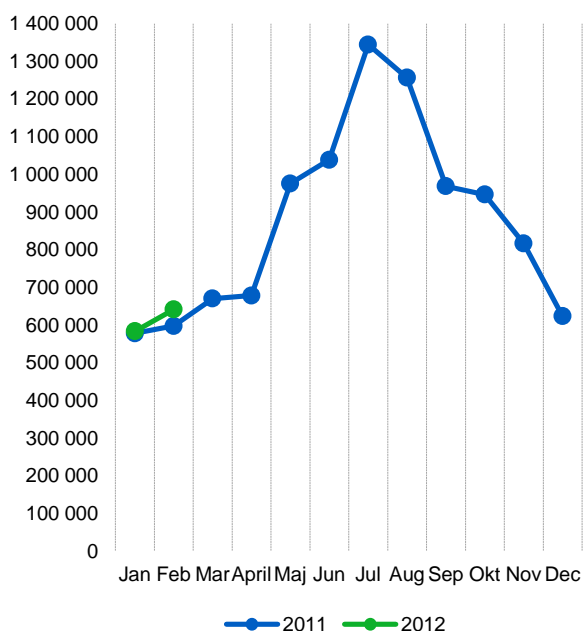
## Februari 2012

- Efter en mindre ökning av antalet gästnätter på länet kommersiella boendeanläggningar under årets första månad tog utveckling fart under februari. Månadens 642 000 övernattningar innebar en ökning med 7 % jämfört med februari förra året. Svenska och utländska övernattningar steg i samma ungefär omfattning. 2012 är ett skottår och februari bestod därför av 29 dagar mot fjolårets 28.
- Utvecklingen på hotellen var mer positiv än för vandrarhem och camping, särskilt gäller det besök från utlandet. Stockholms stad utvecklades denna månad starkare än länet som helhet.
- Även under februari var det målgrupper utanför Europa som ökade mest påtagligt. Detta trots en mindre nedgång för USA-marknaden. Stora ökningar kan noteras för flera målgrupper i Asien, inte minst Indien.
- Gästnätter från nordiska besökare fortsätter att stiga. Den positiva utvecklingen ses för alla nordiska länder. Även övernattningar från besökare från övriga Europa steg, om än i mindre omfattning. Viktiga målgrupper som Tyskland (+11 %), Storbritannien (+5 %) och Ryssland (+3 %) utvecklades positivt. För Sydeuropa gick utvecklingen i motsatt riktning.
- På länets hotell steg antalet sålda rum med närmare 27 000, eller 7 %. Samtidigt har antalet disponibla rum har ökat ännu snabbare, med 9 %. Kapacitetsutnyttjandet sjönk därför något till 52 %. Även det genomsnittliga rumspriset var lägre än under samma månad 2011. Hotellens intäkter för sålda rum var närmare 471 miljoner kronor, en ökning med 4 % från februari i fjol.

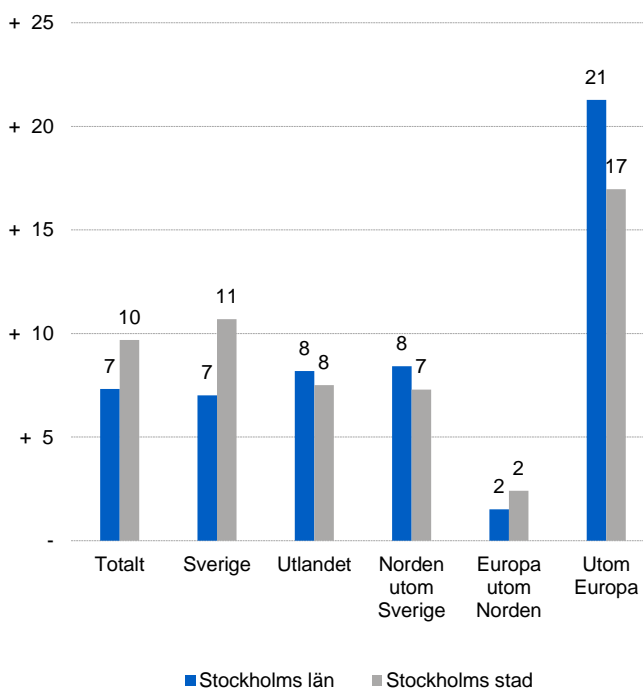
*Kommersiella övernattningar:  
hotell, stuabvar, vandrarhem, campingar och förmedlade privata stugor och lägenheter.*



### Kommersiella övernattningar, Stockholms län



### Kommersiella övernattningar efter marknad, Stockholms län och Stockholms stad



### Kommersiella övernattningar 2012 jämfört med året innan

	Februari 2012		Ackumulerat	
	Gästnätter	Utveckling, %	Gästnätter	Utveckling, %
<b>Stockholms län</b>	<b>641 535</b>	<b>+ 7</b>	<b>1 220 964</b>	<b>+ 4</b>
Inhemska	472 807	+ 7	891 462	+ 4
Utländska	168 728	+ 8	329 502	+ 4
Norden utom Sverige	35 657	+ 8	66 132	+ 8
Europa utom Norden	83 208	+ 2	168 283	- 3
Utom-Europa	49 863	+ 21	95 087	+ 17
<b>Stockholms stad</b>	<b>438 308</b>	<b>+ 10</b>	<b>825 293</b>	<b>+ 4</b>
Inhemska	301 744	+ 11	556 363	+ 4
Utländska	136 564	+ 8	268 930	+ 2
Norden utom Sverige	27 908	+ 7	52 505	+ 6
Europa utom Norden	66 831	+ 2	136 816	- 4
Utom-Europa	41 825	+ 17	79 609	+ 12
<b>Sverige</b>	<b>3 440 517</b>	<b>+ 6</b>	<b>6 381 965</b>	<b>+ 3</b>

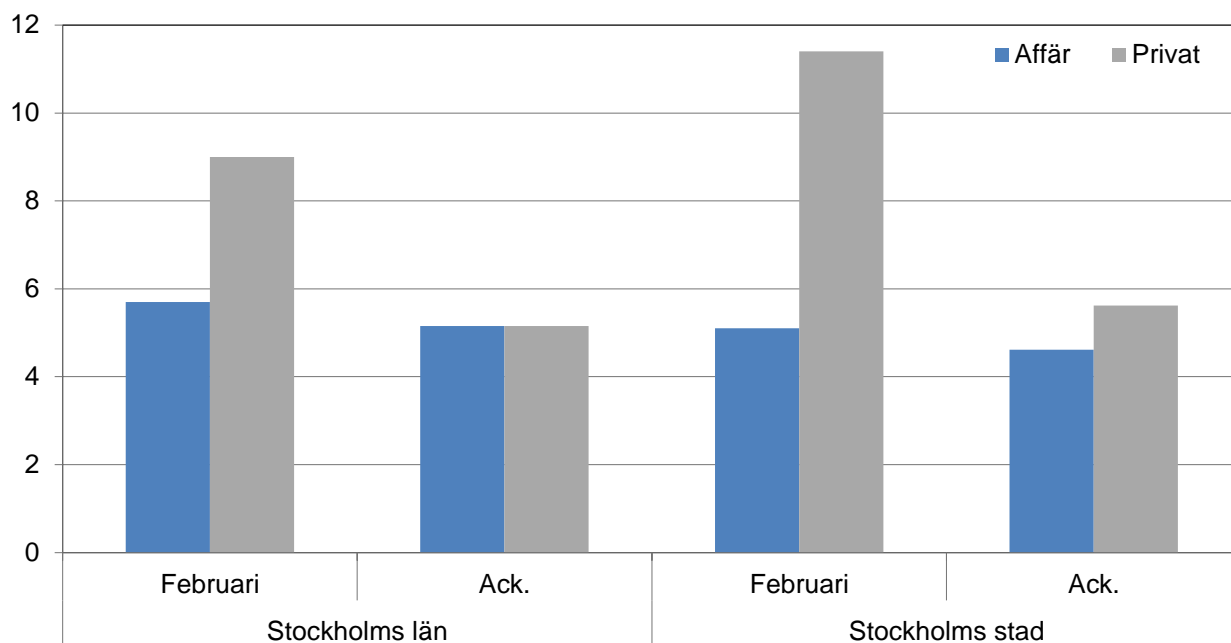


## Kommersiella övernattnings fördelat på nationer, Stockholms län och Stockholms stad

Land	Stockholms län						Stockholms stad					
	Gäst- nätter 2011	An- del i Sve- rige	Februari 2012			Ackumulerat		Februari 2012		Ackumulerat		
			Gäst- nätter	Utv.%	Andel i Sverige	Gäst- nätter	Utv. %	Gäst- nätter	Utv.%	Gäst- nätter	Utv.%	
<b>Totalt</b>	<b>10 442 895</b>	<b>20 %</b>	<b>641 535</b>	<b>+ 7</b>	<b>19 %</b>	<b>1 220 964</b>	<b>+ 4</b>	<b>438 308</b>	<b>+ 10</b>	<b>825 293</b>	<b>+ 4</b>	
<b>Sverige</b>	<b>6 959 833</b>	<b>18 %</b>	<b>472 807</b>	<b>+ 7</b>	<b>17 %</b>	<b>891 462</b>	<b>+ 4</b>	<b>301 744</b>	<b>+ 11</b>	<b>556 363</b>	<b>+ 4</b>	
<b>Utlandet</b>	<b>3 483 062</b>	<b>27 %</b>	<b>168 728</b>	<b>+ 8</b>	<b>24 %</b>	<b>329 502</b>	<b>+ 4</b>	<b>136 564</b>	<b>+ 8</b>	<b>268 930</b>	<b>+ 2</b>	
<b>Norden utom Sverige</b>	<b>589 673</b>	<b>12 %</b>	<b>35 657</b>	<b>+ 8</b>	<b>10 %</b>	<b>66 132</b>	<b>+ 8</b>	<b>27 908</b>	<b>+ 7</b>	<b>52 505</b>	<b>+ 6</b>	
<b>Europa utom Norden</b>	<b>1 874 522</b>	<b>32 %</b>	<b>83 208</b>	<b>+ 2</b>	<b>34 %</b>	<b>168 283</b>	<b>- 3</b>	<b>66 831</b>	<b>+ 2</b>	<b>136 816</b>	<b>- 4</b>	
<b>Utom Europa</b>	<b>1 018 867</b>	<b>53 %</b>	<b>49 863</b>	<b>+ 21</b>	<b>47 %</b>	<b>95 087</b>	<b>+ 17</b>	<b>41 825</b>	<b>+ 17</b>	<b>79 609</b>	<b>+ 12</b>	
Danmark	153 979	12 %	9 602	+ 9	5 %	17 350	+ 12	6 818	-	12 451	+ 4	
Norge	254 525	8 %	13 720	+ 5	12 %	25 801	+ 6	11 419	+ 8	21 453	+ 4	
Finland	173 564	35 %	11 494	+ 9	24 %	21 646	+ 7	8 880	+ 8	17 370	+ 8	
Island	7 605	47 %	841	+ 86	61 %	1 335	+ 69	791	+ 110	1 231	+ 80	
Tyskland	454 438	17 %	15 183	+ 11	23 %	27 438	+ 5	11 894	+ 12	21 794	+ 3	
Storbritannien	293 792	49 %	19 319	+ 5	39 %	35 364	+ 4	16 063	+ 7	29 229	+ 5	
Irland	21 854	56 %	1 007	- 44	42 %	1 808	- 40	911	- 24	1 610	- 28	
Nederländerna	118 566	19 %	5 398	- 10	25 %	10 459	+ 1	4 527	- 10	8 790	- 1	
Belgien	53 731	46 %	2 786	- 1	42 %	4 683	- 12	2 474	+ 6	4 160	- 14	
Luxemburg	4 370	51 %	267	+ 34	39 %	403	+ 4	257	+ 52	387	+ 10	
Frankrike	150 090	51 %	8 588	+ 12	41 %	14 993	+ 2	7 567	+ 16	13 315	+ 3	
Schweiz	97 059	40 %	3 203	- 6	50 %	6 239	- 3	2 821	- 5	5 502	- 5	
Österrike	51 748	43 %	1 353	- 45	43 %	2 414	- 45	985	- 44	1 766	- 43	
Italien	172 554	61 %	4 385	- 16	38 %	10 738	- 26	3 480	- 21	9 285	- 31	
Spanien	118 890	68 %	3 719	- 10	60 %	6 583	- 19	3 125	- 12	5 510	- 21	
Portugal	13 074	54 %	554	+ 6	44 %	1 044	+ 3	504	+ 25	942	+ 6	
Grekland	14 708	66 %	497	- 7	65 %	1 003	- 20	459	+ 11	928	+ 2	
Turkiet	13 252	61 %	909	+ 42	61 %	1 306	+ 7	854	+ 56	1 217	+ 11	
Ryssland	104 823	51 %	4 496	+ 3	44 %	22 760	- 1	3 657	+ 6	19 233	+ 3	
Estland	15 287	31 %	1 018	+ 2	19 %	2 001	+ 7	796	+ 1	1 616	+ 16	
Lettland	9 606	30 %	1 012	+ 25	45 %	1 743	+ 21	722	+ 7	1 281	+ 11	
Litauen	12 702	34 %	1 523	+ 121	45 %	2 682	+ 60	585	+ 39	1 049	+ 21	
Polen	69 014	34 %	3 978	+ 17	31 %	7 384	+ 10	1 946	+ 14	3 529	+ 1	
Tjeckien	11 380	27 %	800	- 17	27 %	1 365	- 11	570	- 26	856	- 25	
Slovakien	4 044	33 %	354	+ 16	62 %	592	+ 11	144	- 50	283	- 38	
Ungern	9 846	43 %	256	- 46	15 %	746	- 16	224	- 42	649	- 14	
Övriga Europa	59 694	47 %	2 603	+ 4	44 %	4 535	- 16	2 266	+ 25	3 885	- 16	
USA	262 526	62 %	9 295	- 3	51 %	19 491	+ 2	7 888	- 3	16 763	+ 3	
Kanada	32 108	68 %	1 151	+ 2	57 %	2 402	- 7	982	- 2	1 949	- 15	
Brasilien	19 269	57 %	535	- 27	40 %	1 005	- 26	435	- 13	812	- 18	
Övr. Central & Sydamerika	27 205	68 %	822	-	57 %	1 368	- 7	597	- 9	1 058	- 7	
Japan	56 205	61 %	2 435	+ 36	39 %	3 967	+ 28	2 166	+ 41	3 498	+ 28	
Sydkorea	11 599	43 %	388	- 27	55 %	1 057	+ 0	308	- 24	854	+ 14	
Kina	67 681	46 %	3 014	+ 33	46 %	5 501	+ 22	2 681	+ 35	4 947	+ 21	
Indien	38 765	50 %	3 992	+ 134	51 %	6 781	+ 99	3 700	+ 149	6 341	+ 95	
Övriga Asien	75 799	64 %	4 536	+ 37	60 %	8 374	+ 26	3 693	+ 189	6 958	+ 21	
Australien	32 902	64 %	1 132	+ 8	58 %	3 049	+ 28	1 005	+ 24	2 784	+ 26	
Nya Zeeland	3 015	54 %	72	- 18	50 %	205	+ 7	72	- 15	192	+ 16	
Övriga Världen	64 405	41 %	1 795	+ 26	34 %	3 897	+ 40	1 288	- 52	2 808	+ 14	
Ej angivet	327 388	47 %	20 696	+ 24	43 %	37 990	+ 17	17 010	+ 12	30 645	+ 6	



**Belagda hotellrum efter målgrupp i Stockholms län och Stockholms stad, utveckling (%) jämfört med föregående år**



**Hotell – nyckeltal**

	Stockholms län				Stockholms stad			
	Februari		Ackumulerat		Februari		Ackumulerat	
	2012	2011	2012	2011	2012	2011	2012	2011
Antal hotell	286	277	287	279	146	139	146	139
Rumskapacitet	840 183	767 954	1 699 518	1 565 959	525 852	478 237	1 068 170	979 663
Belagda rum	436 775	409 781	833 736	792 879	301 928	282 469	568 656	542 007
Kapacitetsutnyttjande (%)	52,0	53,0	49,1	50,2	57,4	58,3	53,2	54,6
Mån-tor (%)	60,6	62,2	57,8	60,3	65,7	67,8	61,3	64,6
Fre-sön (%)	39,4	40,2	36,4	37,8	45,7	45,6	41,9	42,6
Intäkter (MSEK)	470,8	450,8	878,8	843,6	330,6	316,9	604,5	585,4
Intäkt per belagt rum ( SEK )	1 078	1 100	1 054	1 064	1 095	1 122	1 063	1 080
Intäkt per disponibelt rum ( SEK )	560,4	587,0	517,1	538,7	628,7	662,7	565,9	597,5