



Stockholms besöksnäring

Mars 2012

- 2012 har inletts på ett mycket positivt sätt för länets kommersiella boendeanläggningar. Under mars gjordes 742 000 övernattningar på hotell, vandrarhem, stugbyar campinganläggningar samt privatförmedlade stugor och lägenheter – en ökning med hela 11 % jämfört med samma månad 2011. Under årets första tre månader har antalet gästnätter stigit med 147 000, eller 8 %.
- Under mars var det besökare från övriga Sverige som huvudsakligen stod för den goda utvecklingen. Svenska gäster stod för 14 % fler övernattningar än i fjol, medan uppgången för utländska gäster stannade vid 2 %. Tidigare under året har svenska och utländska övernattningar ökat i ungefär samma utsträckning.
- Övernattningar från nordiska besökare steg med 9 %. Däremot minskade gästnätter från övriga Europa med 7 % – främst beroende på en nedgång för sydeuropeiska besökare, medan stora nationaliteter som Tyskland och Storbritannien ökade jämfört med förra året. Besökare från övriga världen steg med 15 % trots en mindre tillbakagång för USA-marknaden.
- På länets hotell steg antalet sålda rum med drygt 45 000 (+10 %). 56 % av länets disponibla rum var uthyrda. Ett uthyrt rum kostade i genomsnitt 1 117 kr i länet och 1 144 kr i staden – 4 % respektive 5 % mer än under samma månad i fjol. Hotellens intäkter för sålda rum var närmare 566 miljoner kronor, 14 % mer än under mars 2011.

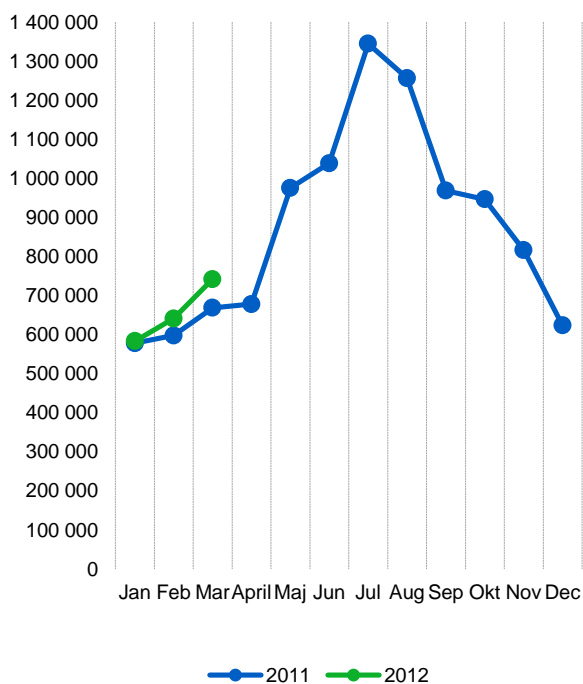
Kommersiella övernattningar:

hotell, stugbyar, vandrarhem, campingar och förmedlade privata stugor och lägenheter.

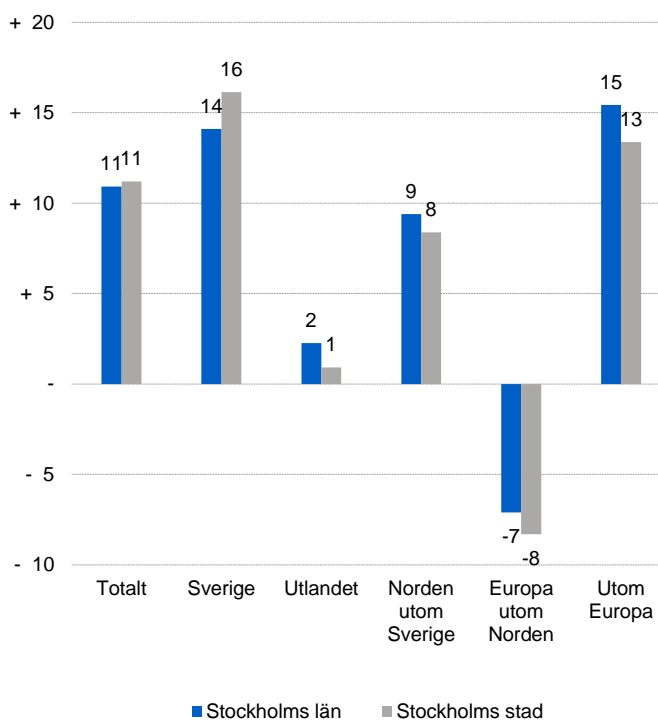
Källa: Tillväxtverket och SCB.



Kommersiella övernattningar, Stockholms län



Kommersiella övernattningar efter marknad, Stockholms län och Stockholms stad



Kommersiella övernattningar 2012 jämfört med året innan

	Mars 2012		Ackumulerat	
	Gästnätter	Utveckling, %	Gästnätter	Utveckling, %
Stockholms län	741 995	+ 11	1 988 025	+ 8
Inhemska	558 068	+ 14	1 459 939	+ 9
Utländska	183 927	+ 2	528 086	+ 7
Norden utom Sverige	35 924	+ 9	104 248	+ 11
Europa utom Norden	89 447	- 7	269 687	- 0
Utom-Europa	58 556	+ 15	154 151	+ 17
Stockholms stad	510 799	+ 11	1 348 212	+ 7
Inhemska	360 032	+ 16	922 318	+ 10
Utländska	150 767	+ 1	425 894	+ 3
Norden utom Sverige	27 816	+ 8	82 338	+ 10
Europa utom Norden	73 236	- 8	213 514	- 4
Utom-Europa	49 715	+ 13	130 042	+ 13
Sverige	3 780 642	+ 4	10 214 236	+ 4

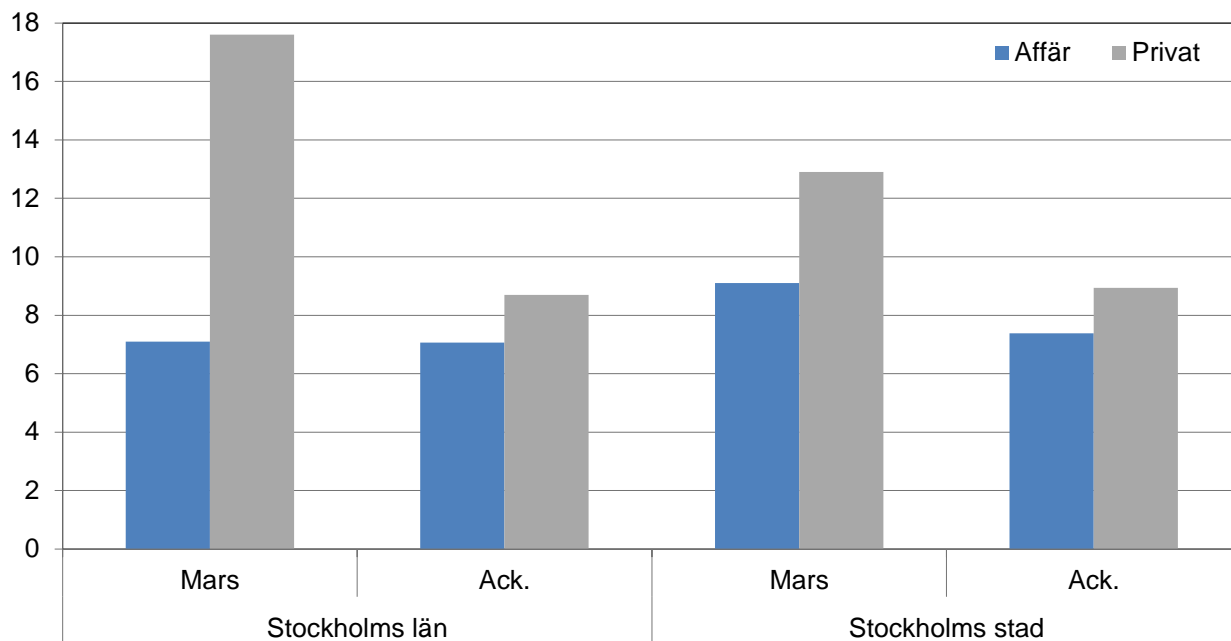


Kommersiella övernattnings fördelat på nationer, Stockholms län och Stockholms stad

Land	Stockholms län					Stockholms stad					
	Gäst- nätter 2011	An- del i Sve- rige	Mars 2012			Ackumulerat		Mars 2012		Ackumulerat	
			Gäst- nätter	Utv.%	Andel i Sverige	Gäst- nätter	Utv. %	Gäst- nätter	Utv.%	Gäst- nätter	Utv.%
Totalt	10 442 895	20 %	741 995	+ 11	20 %	1 988 025	+ 8	510 799	+ 11	1 348 212	+ 7
Sverige	6 959 833	18 %	558 068	+ 14	18 %	1 459 939	+ 9	360 032	+ 16	922 318	+ 10
Utlandet	3 483 062	27 %	183 927	+ 2	29 %	528 086	+ 7	150 767	+ 1	425 894	+ 3
Norden utom Sverige	589 673	12 %	35 924	+ 9	14 %	104 248	+ 11	27 816	+ 8	82 338	+ 10
Europa utom Norden	1 874 522	32 %	89 447	- 7	35 %	269 687	- 0	73 236	- 8	213 514	- 4
Utom Europa	1 018 867	53 %	58 556	+ 15	45 %	154 151	+ 17	49 715	+ 13	130 042	+ 13
Danmark	153 979	12 %	9 414	+ 11	10 %	27 156	+ 13	6 643	+ 7	19 508	+ 7
Norge	254 525	8 %	14 572	+ 8	12 %	41 627	+ 10	12 080	+ 11	34 761	+ 10
Finland	173 564	35 %	11 471	+ 14	30 %	33 624	+ 11	8 712	+ 10	26 418	+ 10
Island	7 605	47 %	467	- 36	40 %	1 841	+ 21	381	- 42	1 651	+ 23
Tyskland	454 438	17 %	17 586	+ 6	23 %	45 384	+ 6	13 422	- 3	35 615	+ 2
Storbritannien	293 792	49 %	22 222	+ 8	45 %	58 689	+ 8	18 748	+ 9	49 069	+ 9
Irland	21 854	56 %	1 148	- 36	41 %	3 082	- 36	1 026	- 2	2 757	- 16
Nederländerna	118 566	19 %	5 752	- 18	36 %	16 392	- 6	4 917	- 19	13 877	- 7
Belgien	53 731	46 %	2 408	- 26	38 %	7 481	- 13	2 107	- 29	6 647	- 15
Luxemburg	4 370	51 %	281	- 16	59 %	698	- 3	255	- 22	655	- 3
Frankrike	150 090	51 %	7 280	- 11	45 %	22 525	- 1	6 448	- 9	20 028	+ 0
Schweiz	97 059	40 %	3 059	- 4	46 %	9 513	- 1	2 655	- 7	8 356	- 4
Österrike	51 748	43 %	2 476	+ 29	58 %	4 962	- 22	2 028	+ 37	3 869	- 15
Italien	172 554	61 %	5 252	- 41	41 %	16 172	- 31	4 207	- 48	13 672	- 37
Spanien	118 890	68 %	3 865	- 29	50 %	10 521	- 22	3 389	- 26	8 977	- 23
Portugal	13 074	54 %	630	- 3	43 %	1 701	+ 2	531	- 8	1 494	+ 2
Grekland	14 708	66 %	509	- 19	52 %	1 573	- 17	449	- 3	1 438	+ 5
Turkiet	13 252	61 %	1 002	+ 62	59 %	2 296	+ 25	852	+ 54	2 060	+ 25
Ryssland	104 823	51 %	5 749	+ 3	40 %	28 829	+ 1	4 893	+ 15	24 456	+ 7
Estland	15 287	31 %	1 096	+ 40	16 %	3 112	+ 17	778	+ 21	2 410	+ 19
Lettland	9 606	30 %	778	+ 23	26 %	2 505	+ 21	616	+ 25	1 886	+ 14
Litauen	12 702	34 %	1 413	+ 44	56 %	4 064	+ 53	555	+ 4	1 619	+ 17
Polen	69 014	34 %	2 521	- 31	18 %	18 403	+ 78	1 729	- 8	5 253	+ 1
Tjeckien	11 380	27 %	838	+ 53	32 %	2 202	+ 6	648	+ 74	1 509	- 5
Slovakien	4 044	33 %	370	+ 1	53 %	973	+ 8	178	- 46	458	- 42
Ungern	9 846	43 %	703	- 19	28 %	1 457	- 17	635	- 20	1 292	- 16
Övriga Europa	59 694	47 %	2 509	- 33	28 %	7 153	- 22	2 170	- 37	6 117	- 23
USA	262 526	62 %	11 037	- 2	52 %	31 024	+ 2	9 472	- 2	26 744	+ 3
Kanada	32 108	68 %	1 451	- 10	48 %	3 915	- 7	1 262	- 15	3 271	- 14
Brasilien	19 269	57 %	571	- 28	33 %	1 591	- 26	506	- 12	1 336	- 15
Övr. Central & Sydamerika	27 205	68 %	595	- 32	45 %	2 039	- 13	492	- 38	1 625	- 16
Japan	56 205	61 %	2 818	+ 14	43 %	6 812	+ 22	2 584	+ 15	6 105	+ 23
Sydkorea	11 599	43 %	378	- 33	53 %	1 478	- 9	315	- 23	1 213	+ 5
Kina	67 681	46 %	3 471	- 1	48 %	8 978	+ 12	3 271	- 0	8 224	+ 12
Indien	38 765	50 %	4 887	+ 126	47 %	11 679	+ 109	4 588	+ 125	10 955	+ 107
Övriga Asien	75 799	64 %	4 601	- 0	51 %	13 095	+ 16	3 710	- 5	10 800	+ 12
Australien	32 902	64 %	1 300	+ 3	53 %	4 454	+ 22	1 119	+ 15	4 006	+ 26
Nya Zeeland	3 015	54 %	110	- 25	65 %	321	- 5	86	- 37	284	- 6
Övriga Världen	64 405	41 %	3 187	+ 43	43 %	7 102	+ 42	2 592	+ 26	5 431	+ 20
Ej angivet	327 388	47 %	24 150	+ 26	42 %	61 663	+ 19	19 718	+ 21	50 048	+ 11



Belagda hotellrum efter målgrupp i Stockholms län och Stockholms stad, utveckling (%) jämfört med föregående år



Hotell – nyckeltal

	Stockholms län				Stockholms stad			
	Mars		Ackumulerat		Mars		Ackumulerat	
	2012	2011	2012	2011	2012	2011	2012	2011
Antal hotell	290	279	290	280	146	140	146	141
Rumskapacitet	902 893	857 158	2 609 004	2 425 699	564 994	527 435	1 641 730	1 509 446
Belagda rum	506 441	461 383	1 348 444	1 254 262	349 323	317 050	926 354	859 057
Kapacitetsutnyttjande (%)	56,1	53,6	51,7	51,5	61,8	59,6	56,4	56,6
Mån-tor (%)	66,9	61,3	61,1	60,9	75,5	66,6	65,0	65,7
Fre-sön (%)	42,6	41,2	38,8	38,8	49,9	48,6	44,9	44,6
Intäkter (MSEK)	565,6	496,3	1 456,3	1 339,6	399,8	344,7	1 015,6	930,4
Intäkt per belagt rum (SEK)	1 117	1 076	1 080	1 068	1 144	1 087	1 096	1 083
Intäkt per disponibelt rum (SEK)	626,5	579,0	558,2	552,2	707,6	653,6	618,6	616,4