



Stockholms besöksnäring

April 2012

- Under april gjordes 737 000 övernattningar på hotell, vandrarhem, stugbyar, campinganläggningar samt privatförmedlade stugor och lägenheter i Stockholms län. Det är 10 % fler än under samma månad 2011. Samtidigt sjönk antalet gästnätter i riket som helhet. Under var och en av 2012 års första fyra månader har 2011 års gästnattsantal överträffats i Stockholms län.
- Svenska gäster stod under april för 12 % fler övernattningar än i fjol, medan uppgången för utländska gäster stannade vid 7 %. Såväl Norden, övriga Europa som utomeuropeiska målgrupper ökade under månaden.
- Av större nationer har framför allt Storbritannien och Frankrike ökat betydligt jämfört med samma månad i fjol. Även Tyskland visar en positiv utveckling. Däremot minskade Sydeuropa och Ryssland. Bland utomeuropeiska målgrupper fortsätter Asien att utvecklas starkt, inte minst gäller det Indien. Gästnätterna från besökare från USA var oförändrat jämfört med april 2011.
- På länets hotell steg antalet sålda rum med drygt 49 000 (+12 %). 52,4 % av länets disponibla rum var uthyrda. Ett uthyrt rum kostade i genomsnitt 1 085 kr i länet och 1 109 kr i staden, vilket är 7 % respektive 10 % mer än under samma månad i fjol. Hotellens intäkter för sålda rum var drygt 500 miljoner kronor, 20 % mer än under april 2011.

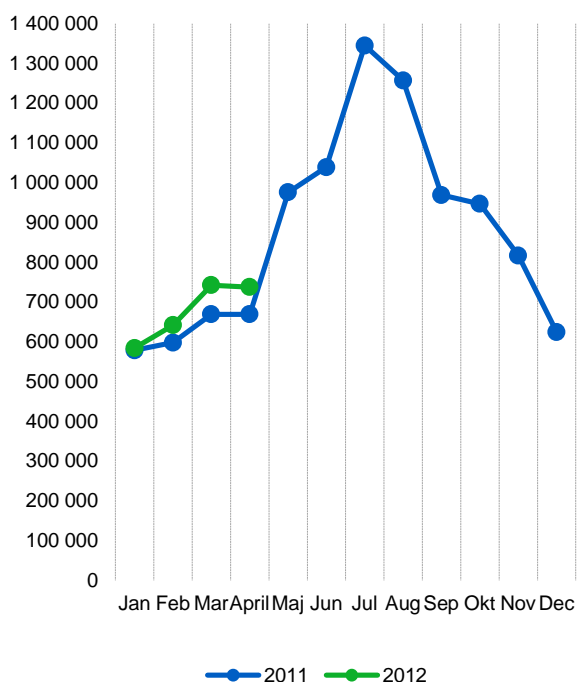
Kommersiella övernattningar:

hotell, stugbyar, vandrarhem, campingar och förmedlade privata stugor och lägenheter.

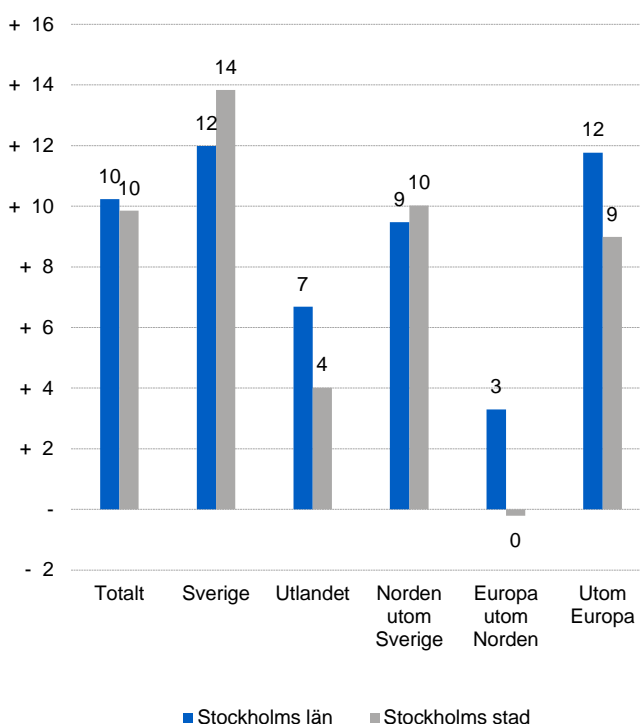
Källa: Tillväxtverket och SCB.



Kommersiella övernattningar, Stockholms län



Kommersiella övernattningar efter marknad, Stockholms län och Stockholms stad



Kommersiella övernattningar 2012 jämfört med året innan

	April 2012		Ackumulerat	
	Gästnätter	Utveckling, %	Gästnätter	Utveckling, %
Stockholms län	737 492	+ 10	2 738 618	+ 9
Inhemska	501 122	+ 12	1 963 085	+ 9
Utländska	236 370	+ 7	775 533	+ 8
Norden utom Sverige	45 302	+ 9	149 513	+ 11
Europa utom Norden	125 629	+ 3	405 821	+ 4
Utom-Europa	65 439	+ 12	220 199	+ 16
Stockholms stad	518 784	+ 10	1 866 230	+ 8
Inhemska	319 553	+ 14	1 239 579	+ 11
Utländska	199 231	+ 4	626 651	+ 4
Norden utom Sverige	35 471	+ 10	117 997	+ 10
Europa utom Norden	106 902	- 0	320 929	- 3
Utom-Europa	56 858	+ 9	187 725	+ 12
Sverige	3 248 321	- 1	13 543 723	+ 4

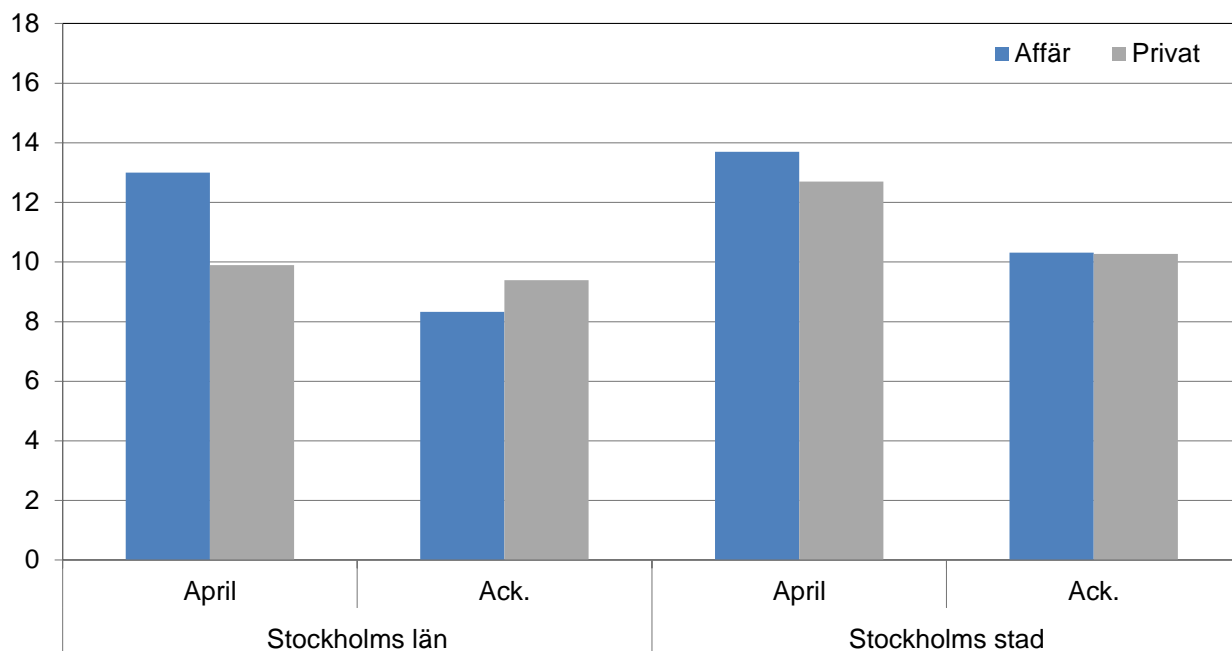


Kommersiella övernattnings fördelat på nationer, Stockholms län och Stockholms stad

Land	Stockholms län						Stockholms stad					
	Gäst- nätter 2011	An- del i Sve- rige	April 2012			Ackumulerat		April 2012		Ackumulerat		
			Gäst- nätter	Utv.%	Andel i Sverige	Gäst- nätter	Utv. %	Gäst- nätter	Utv.%	Gäst- nätter	Utv.%	
Totalt	10 442 895	20 %	737 492	+ 10	23 %	2 738 618	+ 9	518 784	+ 10	1 866 230	+ 8	
Sverige	6 959 833	18 %	501 122	+ 12	20 %	1 963 085	+ 9	319 553	+ 14	1 239 579	+ 11	
Utlandet	3 483 062	27 %	236 370	+ 7	35 %	775 533	+ 8	199 231	+ 4	626 651	+ 4	
Norden utom Sverige	589 673	12 %	45 302	+ 9	16 %	149 513	+ 11	35 471	+ 10	117 997	+ 10	
Europa utom Norden	1 874 522	32 %	125 629	+ 3	46 %	405 821	+ 4	106 902	- 0	320 929	- 3	
Utom Europa	1 018 867	53 %	65 439	+ 12	51 %	220 199	+ 16	56 858	+ 9	187 725	+ 12	
Danmark	153 979	12 %	10 222	- 0	18 %	37 295	+ 9	7 743	- 2	27 225	+ 4	
Norge	254 525	8 %	19 221	+ 10	11 %	60 963	+ 10	16 399	+ 14	51 364	+ 12	
Finland	173 564	35 %	15 256	+ 18	39 %	48 826	+ 13	10 758	+ 17	37 195	+ 12	
Island	7 605	47 %	603	- 25	35 %	2 429	+ 4	571	- 15	2 213	+ 10	
Tyskland	454 438	17 %	26 352	+ 4	33 %	71 540	+ 5	21 179	- 7	56 676	- 2	
Storbritannien	293 792	49 %	24 246	+ 20	53 %	84 091	+ 12	20 988	+ 22	70 445	+ 13	
Irland	21 854	56 %	1 495	- 15	60 %	4 627	- 29	1 346	+ 8	4 153	- 8	
Nederländerna	118 566	19 %	7 321	+ 9	41 %	23 752	- 2	6 245	+ 9	20 134	- 2	
Belgien	53 731	46 %	3 927	- 0	53 %	11 415	- 9	3 547	- 4	10 215	- 11	
Luxemburg	4 370	51 %	214	- 15	41 %	900	- 8	206	- 8	853	- 5	
Frankrike	150 090	51 %	12 259	+ 15	57 %	34 806	+ 4	11 180	+ 13	31 270	+ 5	
Schweiz	97 059	40 %	6 116	+ 7	63 %	15 690	+ 2	5 489	+ 3	13 904	- 1	
Österrike	51 748	43 %	3 540	- 17	63 %	8 445	- 20	3 198	- 16	7 014	- 16	
Italien	172 554	61 %	11 743	- 7	62 %	27 887	- 23	10 851	- 10	24 499	- 27	
Spanien	118 890	68 %	7 952	- 18	65 %	18 518	- 20	7 310	- 19	16 238	- 21	
Portugal	13 074	54 %	949	- 2	57 %	2 673	+ 2	882	- 5	2 377	- 1	
Grekland	14 708	66 %	1 124	- 5	73 %	2 707	- 12	983	- 6	2 427	+ 0	
Turkiet	13 252	61 %	1 251	+ 62	63 %	3 526	+ 36	1 166	+ 101	3 215	+ 44	
Ryssland	104 823	51 %	5 962	- 13	57 %	34 784	- 2	4 782	- 17	29 227	+ 2	
Estland	15 287	31 %	754	- 33	25 %	3 808	+ 1	543	- 34	2 931	+ 3	
Lettland	9 606	30 %	921	+ 59	32 %	3 428	+ 30	649	+ 30	2 541	+ 18	
Litauen	12 702	34 %	1 421	+ 39	42 %	5 461	+ 48	512	- 12	2 118	+ 8	
Polen	69 014	34 %	3 010	- 11	22 %	30 891	+ 125	1 679	- 27	7 130	- 2	
Tjeckien	11 380	27 %	686	- 1	28 %	2 886	+ 4	477	- 2	1 979	- 8	
Slovakien	4 044	33 %	200	- 44	27 %	1 166	- 8	174	- 47	627	- 44	
Ungern	9 846	43 %	598	- 6	39 %	2 073	- 13	533	- 9	1 846	- 13	
Övriga Europa	59 694	47 %	3 588	+ 27	39 %	10 747	- 10	2 983	+ 22	9 110	- 11	
USA	262 526	62 %	14 056	- 0	57 %	45 333	+ 2	12 125	- 3	39 108	+ 1	
Kanada	32 108	68 %	1 730	- 45	52 %	5 680	- 23	1 528	- 48	4 843	- 28	
Brasilien	19 269	57 %	1 067	+ 14	61 %	2 648	- 14	983	+ 31	2 309	- 0	
Övr. Central & Sydamerika	27 205	68 %	1 099	- 11	54 %	3 139	- 12	993	- 14	2 614	- 15	
Japan	56 205	61 %	2 354	+ 13	47 %	9 141	+ 20	2 175	+ 15	8 274	+ 21	
Sydkorea	11 599	43 %	641	- 43	55 %	2 105	- 23	438	- 54	1 641	- 22	
Kina	67 681	46 %	4 592	+ 12	56 %	13 500	+ 11	4 220	+ 14	12 402	+ 12	
Indien	38 765	50 %	5 142	+ 119	50 %	16 779	+ 112	4 813	+ 117	15 701	+ 109	
Övriga Asien	75 799	64 %	5 831	+ 33	66 %	20 423	+ 31	5 170	+ 31	17 463	+ 28	
Australien	32 902	64 %	1 787	+ 5	58 %	6 257	+ 17	1 675	+ 8	5 697	+ 20	
Nya Zeeland	3 015	54 %	210	+ 3	63 %	528	- 2	191	+ 2	472	- 4	
Övriga Världen	64 405	41 %	2 401	- 25	40 %	9 410	+ 15	2 059	- 29	7 409	- 1	
Ej angivet	327 388	47 %	24 529	+ 23	46 %	85 256	+ 19	20 488	+ 18	69 792	+ 12	



Belagda hotellrum efter målgrupp i Stockholms län och Stockholms stad, utveckling (%) jämfört med föregående år



Hotell – nyckeltal

	Stockholms län				Stockholms stad			
	April		Ackumulerat		April		Ackumulerat	
	2012	2011	2012	2011	2012	2011	2012	2011
Antal hotell	293	280	293	281	148	140	148	141
Rumskapacitet	880 795	824 762	3 489 292	3 249 739	556 940	509 563	2 198 670	2 019 113
Belagda rum	461 567	412 154	1 810 198	1 666 416	328 590	289 904	1 254 625	1 148 961
Kapacitetsutnyttjande (%)	52,4	50,4	51,9	51,3	59,0	57,8	57,1	57,0
Mån-tor (%)	61,2	59,7	61,1	60,6	66,5	66,4	65,3	65,9
Fre-sön (%)	42,1	41,0	39,7	39,5	50,4	49,1	46,4	45,9
Intäkter (MSEK)	500,8	418,3	1 956,8	1 758,1	364,4	292,8	1 381,3	1 223,6
Intäkt per belagt rum (SEK)	1 085	1 015	1 081	1 055	1 109	1 010	1 101	1 065
Intäkt per disponibelt rum (SEK)	568,6	507,2	560,8	541,0	654,3	574,6	628,3	606,0