



# Stockholms besöksnäring

Juni 2012

- Under juni gjorde svenska och utländska besökare 1 046 000 övernattningar på länets boendeanläggningar – hotell, vandrarhem, stugbyar, campinganläggningar samt privatförmedlade stugor och lägenheter. Det var en mindre ökning jämfört med samma månad 2011. Såväl svenska som utländska gästnätter steg med 1 %. I landet som helhet sjönk antalet kommersiella gästnätter med 5 %.
- En svag månad för länets campingplatser ledde till att utvecklingen i Stockholms stad denna månad var mer positiv än i övriga länet. Särskilt gäller det svenska gästnätter som steg med 7 % i staden.
- Under årets första sex månader har 4,8 miljoner övernattningar gjorts i Stockholms län. Det är 280 000, eller 6 %, fler än i fjol.
- Övernattningar från utländska gäster steg totalt med 1 %. Drygt hälften av alla utländska besökare kom från Europa utanför nordn. För denna kategori besökare var juni tämligen svag med en nedgång på 6 %. De två stora målgrupperna Tyskland och Storbritannien backade med 5 % vardera och Italien och Spanien med 35 % respektive 22 %. USA-marknaden var oförändrad, medan samtliga stora målgrupper i Asien steg kraftigt jämfört med samma månad 2011.
- På länets hotell steg antalet sålda rum med närmare 26 000 (+5 %). 65,6% av hotellrummen i länet var uthyrda under månaden. I staden var motsvarande andel 74,8 %. Genomsnittsintäkten per uthyrt rum var 1 106 kr i länet och 1 165 i staden, 8 kronor högre respektive 1 krona lägre än i juni 2011.

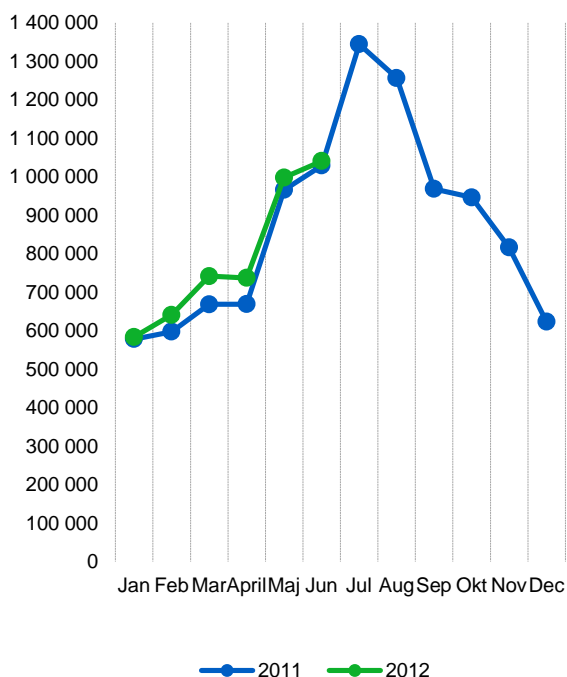
*Kommersiella övernattningar:*

*hotell, stugbyar, vandrarhem, campingar och förmedlade privata stugor och lägenheter.*

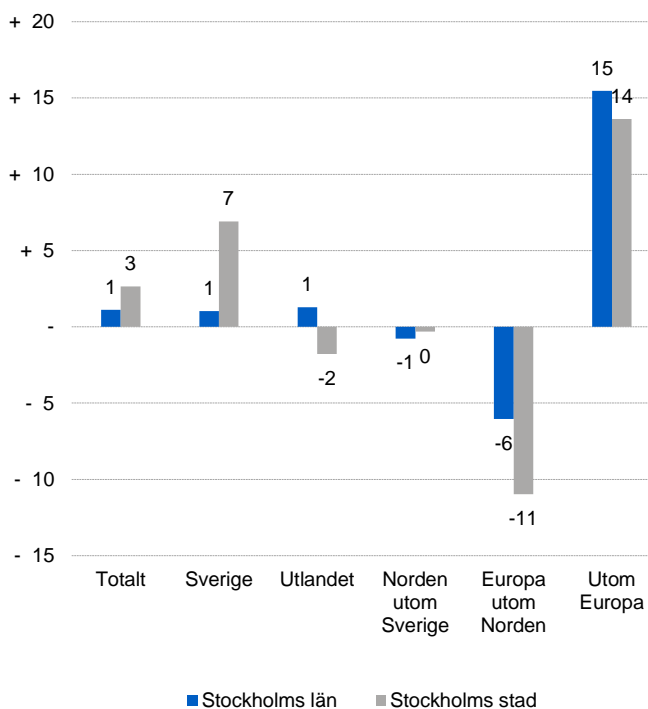
*Källa: Tillväxtverket och SCB.*



### Kommersiella övernattningar, Stockholms län



### Kommersiella övernattningar efter marknad, Stockholms län och Stockholms stad



### Kommersiella övernattningar 2012 jämfört med året innan

	Juni 2012		Ackumulerat	
	Gästnätter	Utveckling, %	Gästnätter	Utveckling, %
<b>Stockholms län</b>	<b>1 045 828</b>	<b>+ 1</b>	<b>4 791 971</b>	<b>+ 6</b>
Inhemska	629 153	+ 1	3 273 536	+ 6
Utländska	416 675	+ 1	1 518 435	+ 6
Norden utom Sverige	57 956	- 1	268 290	+ 9
Europa utom Norden	214 893	- 6	792 680	+ 2
Utom-Europa	143 826	+ 15	457 465	+ 12
<b>Stockholms stad</b>	<b>719 843</b>	<b>+ 3</b>	<b>3 302 388</b>	<b>+ 7</b>
Inhemska	382 929	+ 7	2 065 323	+ 10
Utländska	336 914	- 2	1 237 065	+ 3
Norden utom Sverige	45 899	- 0	214 796	+ 8
Europa utom Norden	168 133	- 11	629 140	- 3
Utom-Europa	122 882	+ 14	393 129	+ 11
<b>Sverige</b>	<b>5 212 929</b>	<b>- 5</b>	<b>22 886 898</b>	<b>+ 1</b>

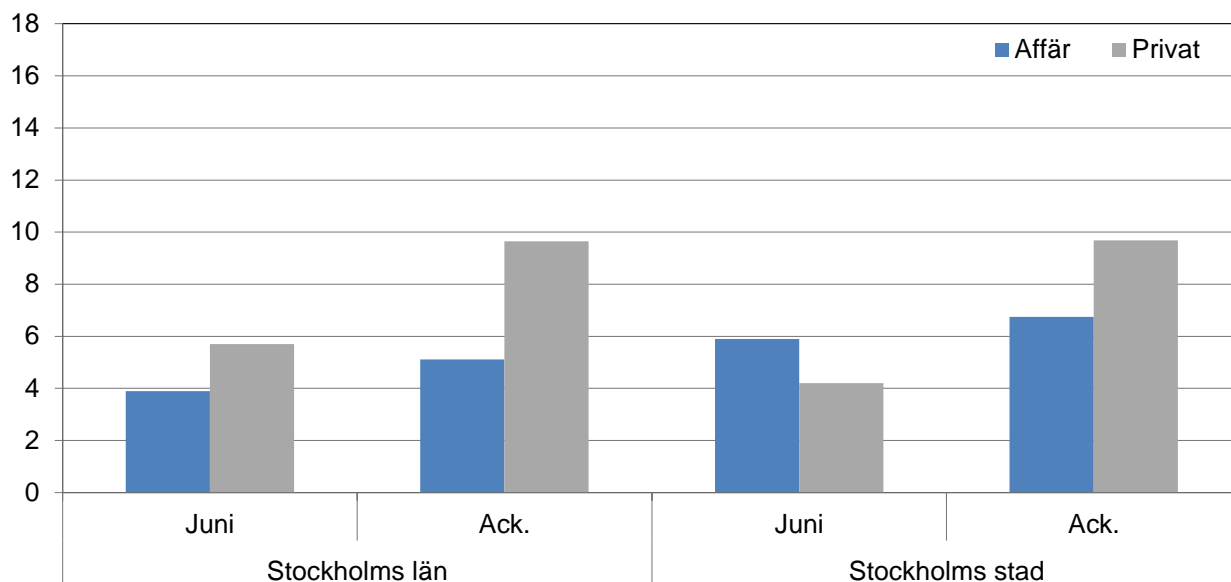


## Kommersiella övernattnings fördelat på nationer, Stockholms län och Stockholms stad

Land	Stockholms län						Stockholms stad							
	Gäst- nätter 2011	An- del i Sve- rige	Juni 2012			Ackumulerat			Juni 2012			Ackumulerat		
			Gäst- nätter	Utv.%	Andel i Sverige	Gäst- nätter	Utv.%	Gäst- nätter	Utv.%	Gäst- nätter	Utv.%	Gäst- nätter	Utv.%	
<b>Totalt</b>	<b>10 442 895</b>	<b>20 %</b>	<b>1 045 828</b>	<b>+ 1</b>	<b>20 %</b>	<b>4 781 707</b>	<b>+ 6</b>	<b>719 843</b>	<b>+ 3</b>	<b>3 302 388</b>	<b>+ 7</b>			
<b>Sverige</b>	<b>6 959 833</b>	<b>18 %</b>	<b>629 153</b>	<b>+ 1</b>	<b>17 %</b>	<b>3 271 648</b>	<b>+ 6</b>	<b>382 929</b>	<b>+ 7</b>	<b>2 065 323</b>	<b>+ 10</b>			
<b>Utlandet</b>	<b>3 483 062</b>	<b>27 %</b>	<b>416 675</b>	<b>+ 1</b>	<b>29 %</b>	<b>1 510 059</b>	<b>+ 6</b>	<b>336 914</b>	<b>- 2</b>	<b>1 237 065</b>	<b>+ 3</b>			
<b>Norden utom Sverige</b>	<b>589 673</b>	<b>12 %</b>	<b>57 956</b>	<b>- 1</b>	<b>13 %</b>	<b>267 919</b>	<b>+ 9</b>	<b>45 899</b>	<b>- 0</b>	<b>214 796</b>	<b>+ 8</b>			
<b>Europa utom Norden</b>	<b>1 874 522</b>	<b>32 %</b>	<b>214 893</b>	<b>- 6</b>	<b>30 %</b>	<b>784 798</b>	<b>+ 2</b>	<b>168 133</b>	<b>- 11</b>	<b>629 140</b>	<b>- 3</b>			
<b>Utom Europa</b>	<b>1 018 867</b>	<b>53 %</b>	<b>143 826</b>	<b>+ 15</b>	<b>57 %</b>	<b>457 342</b>	<b>+ 12</b>	<b>122 882</b>	<b>+ 14</b>	<b>393 129</b>	<b>+ 11</b>			
Danmark	153 979	12 %	13 932	- 13	17 %	66 768	+ 4	10 955	- 8	50 722	+ 3			
Norge	254 525	8 %	22 701	- 4	7 %	109 543	+ 6	18 656	- 3	93 005	+ 8			
Finland	173 564	35 %	20 325	+ 13	31 %	87 061	+ 15	15 503	+ 8	67 143	+ 13			
Island	7 605	47 %	998	+ 32	48 %	4 547	+ 22	785	+ 20	3 926	+ 25			
Tyskland	454 438	17 %	73 491	- 5	19 %	176 116	+ 0	53 531	- 12	140 495	- 5			
Storbritannien	293 792	49 %	31 705	- 5	53 %	141 621	+ 4	26 138	- 6	119 453	+ 5			
Irland	21 854	56 %	2 462	+ 9	56 %	9 353	- 11	1 896	- 3	7 587	- 4			
Nederländerna	118 566	19 %	11 895	- 13	17 %	45 586	- 8	9 098	- 15	37 678	- 8			
Belgien	53 731	46 %	4 535	- 34	43 %	19 615	- 16	4 023	- 37	17 616	- 18			
Luxemburg	4 370	51 %	310	- 12	43 %	1 667	- 16	255	- 23	1 536	- 18			
Frankrike	150 090	51 %	17 157	+ 15	58 %	65 111	+ 7	14 809	+ 12	58 178	+ 8			
Schweiz	97 059	40 %	12 839	+ 2	38 %	36 396	+ 5	10 685	- 2	31 934	+ 3			
Österrike	51 748	43 %	4 807	- 40	40 %	17 807	- 24	4 149	- 41	15 221	- 24			
Italien	172 554	61 %	11 278	- 35	58 %	47 974	- 28	9 940	- 37	42 370	- 31			
Spanien	118 890	68 %	9 248	- 22	67 %	34 727	- 20	8 478	- 23	31 065	- 20			
Portugal	13 074	54 %	1 265	- 15	63 %	4 869	- 5	1 099	- 21	4 328	- 7			
Grekland	14 708	66 %	1 551	+ 16	65 %	5 290	- 3	1 364	+ 17	4 754	+ 7			
Turkiet	13 252	61 %	2 202	+ 74	73 %	8 065	+ 51	1 775	+ 50	6 952	+ 48			
Ryssland	104 823	51 %	10 038	+ 22	48 %	60 619	+ 18	7 989	+ 28	50 212	+ 22			
Estland	15 287	31 %	1 243	- 15	29 %	6 486	- 6	756	- 9	4 740	+ 1			
Lettland	9 606	30 %	969	- 2	39 %	6 419	+ 44	770	+ 15	5 039	+ 44			
Litauen	12 702	34 %	1 185	- 15	31 %	8 715	+ 39	520	- 30	3 753	+ 7			
Polen	69 014	34 %	6 556	+ 23	34 %	52 627	+ 137	2 625	- 16	16 450	+ 24			
Tjeckien	11 380	27 %	1 536	+ 27	36 %	7 359	+ 51	1 275	+ 76	5 608	+ 51			
Slovakien	4 044	33 %	584	+ 62	44 %	1 840	- 13	304	+ 0	1 458	- 20			
Ungern	9 846	43 %	1 135	+ 13	56 %	3 901	- 14	895	+ 1	3 386	- 17			
Övriga Europa	59 694	47 %	6 902	+ 13	32 %	22 635	- 1	5 759	+ 10	19 327	- 1			
USA	262 526	62 %	38 177	- 0	63 %	103 077	- 3	33 322	- 0	90 277	- 2			
Kanada	32 108	68 %	4 361	- 1	69 %	13 025	- 13	3 819	- 3	11 186	- 17			
Brasilien	19 269	57 %	4 633	+ 108	75 %	9 034	+ 32	4 292	+ 126	8 262	+ 54			
Övr. Central & Sydamerika	27 205	68 %	2 834	- 12	67 %	7 579	- 15	2 653	- 14	6 763	- 17			
Japan	56 205	61 %	11 883	+ 64	77 %	26 019	+ 37	9 887	+ 87	22 511	+ 43			
Sydkorea	11 599	43 %	1 338	+ 2	25 %	4 344	- 18	1 098	+ 3	3 529	- 16			
Kina	67 681	46 %	10 399	+ 51	41 %	29 825	+ 23	6 748	+ 30	24 074	+ 17			
Indien	38 765	50 %	5 809	+ 29	49 %	30 095	+ 77	5 119	+ 26	27 866	+ 78			
Övriga Asien	75 799	64 %	10 713	+ 53	70 %	37 294	+ 30	8 881	+ 49	31 488	+ 30			
Australien	32 902	64 %	5 316	+ 8	62 %	14 112	+ 6	4 777	+ 3	12 862	+ 6			
Nya Zeeland	3 015	54 %	588	+ 32	64 %	1 317	+ 2	520	+ 37	1 172	+ 2			
Övriga Världen	64 405	41 %	3 761	- 39	41 %	17 705	- 7	2 861	- 49	14 608	- 15			
Ej angivet	327 388	47 %	44 014	+ 16	53 %	163 916	+ 14	38 905	+ 16	138 531	+ 11			



**Belagda hotellrum efter målgrupp i Stockholms län och Stockholms stad, utveckling (%) jämfört med föregående år**



**Hotell – nyckeltal**

	Stockholms län				Stockholms stad			
	Juni		Ackumulerat		Juni		Ackumulerat	
	2012	2011	2012	2011	2012	2011	2012	2011
Antal hotell	294	286	295	286	149	142	149	142
Rumskapacitet	886 983	841 476	5 297 700	4 962 541	562 041	518 882	3 338 540	3 066 916
Belagda rum	581 501	555 795	3 012 357	2 828 643	420 457	399 719	2 111 744	1 960 626
Kapacitetsutnyttjande (%)	65,6	65,8	56,9	57,0	74,8	76,6	63,3	63,9
Mån-tor (%)	72,9	73,7	65,6	66,3	81,6	83,0	70,9	72,4
Fre-sön (%)	58,1	56,6	45,9	45,2	68,0	69,3	53,8	63,3
Intäkter (MSEK)	643,1	610,3	3 347,3	3 103,0	489,8	466,1	2 413,7	2 205,7
Intäkt per belagt rum ( SEK )	1 106	1 098	1 111	1 097	1 165	1 166	1 143	1 125
Intäkt per disponibelt rum ( SEK )	725,1	725,2	631,8	625,3	871,5	898,2	723,0	719,2