



Stockholms besöksnäring

Juli 2012

- Juli är den månad på året då flest övernattningsnätter görs på länets boendeanläggningar – hotell, vandrarhem, stugbyar, campingplatser samt privatförmedlade stugor och lägenheter. Månadens drygt 1,3 miljoner gästnätter innebar ändå, för första gången under 2012, en tillbakagång jämfört med 2011. Svenska gästnätter sjönk med 1 % och utländska med 3 %.
- På hotellen minskade tjänsteresenärer kraftigt medan övernattningsnätter från privatresenärer ökade med närmare 10 %. Gästnätterna på hotell ökade totalt något. Vandrarhem och stugbyar såg en viss minskning, medan campingnätterna sjönk med hela 18 %.
- Övernattningsnätter från utländska gäster sjönk totalt med 3 %. Liksom tidigare under året har övernattningsnätter från besökare från Europa utanför Norden en svagare utveckling än Norden och målgrupper utanför Europa. Inte minst gäller det gästnätter från sydeuropeiska resande. USA-marknaden var oförändrad för andra månaden i följd, medan samtliga stora målgrupper i Asien steg jämfört med samma månad 2011.
- På länets hotell sjönk antalet sålda rum med närmare 4 700, vilket motsvarar 153 per natt. 61,1% av hotellrummen i länet var uthyrda under månaden, vilket är betydligt lägre än i fjol eftersom antalet disponibla rum samtidigt har ökat med närmare 8 %. I staden var kapacitetsutnyttjandet 68,6 %, även det en markant tillbakagång. Genomsnittsintäkter per uthyrt rum var 831 kr i länet och 876 i staden, 58 kronor respektive 72 kronor lägre än under juli 2011.

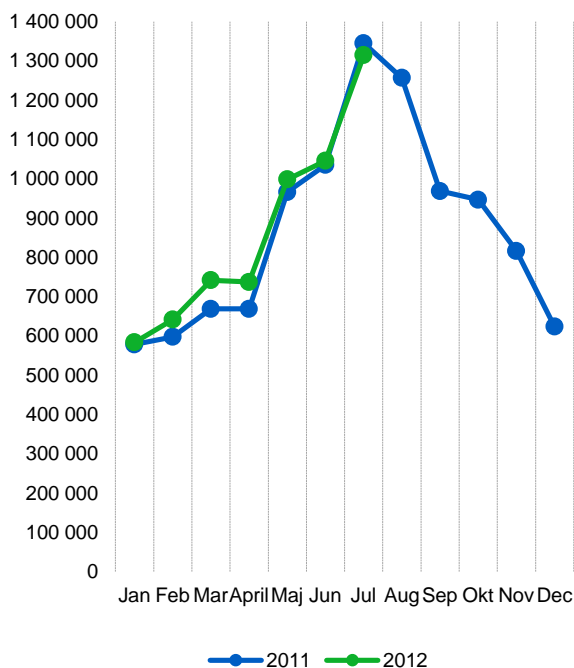
Kommersiella övernattningsnätter:

hotell, stugbyar, vandrarhem, campingar och förmedlade privata stugor och lägenheter.

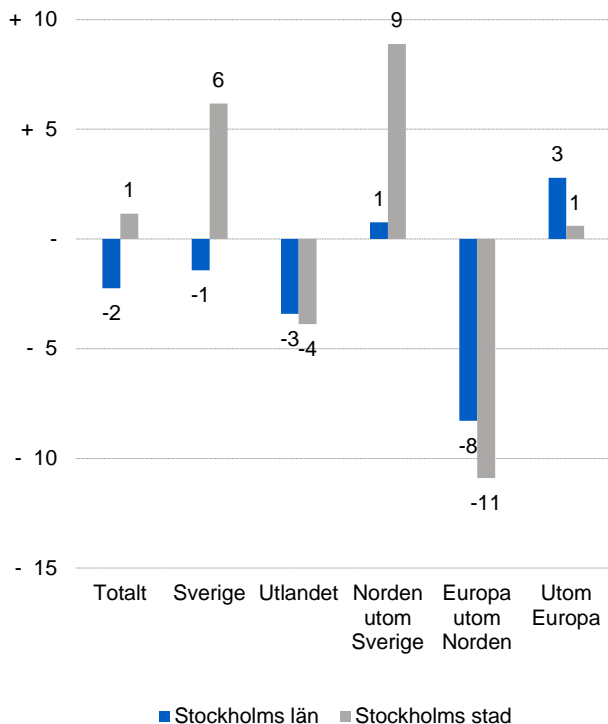
Källa: Tillväxtverket och SCB.



Kommersiella övernattningar, Stockholms län



Kommersiella övernattningar efter marknad, Stockholms län och Stockholms stad



Kommersiella övernattningar 2012 jämfört med året innan

	Juli 2012		Ackumulerat	
	Gästnätter	Utveckling, %	Gästnätter	Utveckling, %
Stockholms län	1 314 678	- 2	6 132 201	+ 5
Inhemska	776 873	- 1	4 060 579	+ 5
Utländska	537 805	- 3	2 071 622	+ 4
Norden utom Sverige	110 319	+ 1	381 086	+ 7
Europa utom Norden	267 254	- 8	1 069 778	+ 0
Utom-Europa	160 232	+ 3	620 758	+ 10
Stockholms stad	879 081	+ 1	4 201 545	+ 6
Inhemska	461 893	+ 6	2 529 531	+ 10
Utländska	417 188	- 4	1 672 014	+ 2
Norden utom Sverige	81 511	+ 9	298 941	+ 10
Europa utom Norden	198 450	- 11	839 412	- 4
Utom-Europa	137 227	+ 1	533 661	+ 8
Sverige	10 675 275	- 6	33 774 282	- 1

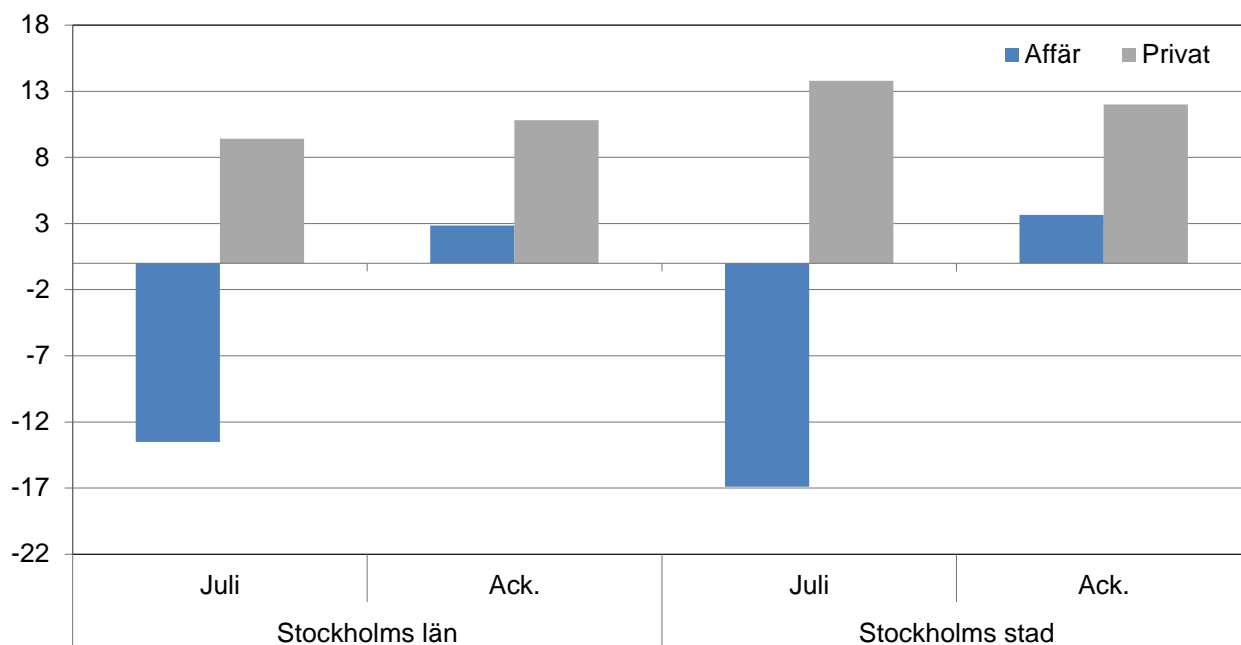


Kommersiella övernattningar fördelat på nationer, Stockholms län och Stockholms stad

Land	Stockholms län						Stockholms stad				
	Gäst- nätter 2011	An- del i Sve- rige	Juli 2012			Ackumulerat		Juli 2012		Ackumulerat	
			Gäst- nätter	Utv.%	Andel i Sverige	Gäst- nätter		Gäst- nätter	Utv.%	Gäst- nätter	Utv.%
Totalt	10 442 895	20 %	1 314 678	- 2	12 %	6 132 201	+ 5	879 081	+ 1	4 201 545	+ 6
Sverige	6 959 833	18 %	776 873	- 1	10 %	4 060 579	+ 5	461 893	+ 6	2 529 531	+ 10
Utlandet	3 483 062	27 %	537 805	- 3	17 %	2 071 622	+ 4	417 188	- 4	1 672 014	+ 2
Norden utom Sverige	589 673	12 %	110 319	+ 1	7 %	381 086	+ 7	81 511	+ 9	298 941	+ 10
Europa utom Norden	1 874 522	32 %	267 254	- 8	22 %	1 069 778	+ 0	198 450	- 11	839 412	- 4
Utom Europa	1 018 867	53 %	160 232	+ 3	56 %	620 758	+ 10	137 227	+ 1	533 661	+ 8
Danmark	153 979	12 %	24 853	- 11	10 %	92 375	- 0	18 139	+ 0	69 410	+ 3
Norge	254 525	8 %	48 628	- 1	4 %	159 890	+ 5	34 491	+ 6	129 187	+ 9
Finland	173 564	35 %	36 057	+ 13	33 %	123 450	+ 15	28 232	+ 19	95 715	+ 15
Island	7 605	47 %	781	+ 40	37 %	5 371	+ 25	649	+ 49	4 629	+ 29
Tyskland	454 438	17 %	92 245	+ 0	13 %	276 318	+ 1	61 967	- 2	205 028	- 3
Storbritannien	293 792	49 %	27 055	- 11	46 %	171 618	+ 3	21 893	- 16	144 260	+ 3
Irland	21 854	56 %	2 475	- 2	55 %	11 985	- 8	1 689	- 14	9 459	- 5
Nederländerna	118 566	19 %	15 732	- 24	10 %	61 443	- 13	10 744	- 23	48 482	- 11
Belgien	53 731	46 %	6 930	- 11	35 %	27 313	- 13	5 906	- 11	24 300	- 14
Luxemburg	4 370	51 %	378	- 3	33 %	2 066	- 13	337	+ 3	1 896	- 14
Frankrike	150 090	51 %	19 926	- 8	50 %	86 438	+ 5	16 784	- 10	76 457	+ 5
Schweiz	97 059	40 %	24 743	+ 7	31 %	61 320	+ 6	18 554	+ 1	50 518	+ 2
Österrike	51 748	43 %	7 257	- 17	36 %	25 168	- 23	5 952	- 19	21 228	- 22
Italien	172 554	61 %	16 075	- 24	60 %	65 379	- 25	14 482	- 25	58 157	- 28
Spanien	118 890	68 %	11 825	- 42	67 %	47 764	- 25	11 052	- 41	43 316	- 25
Portugal	13 074	54 %	1 875	+ 39	47 %	6 787	+ 5	1 793	+ 44	6 174	+ 5
Grekland	14 708	66 %	1 531	- 42	76 %	6 771	- 16	1 264	- 46	5 970	- 11
Turkiet	13 252	61 %	1 980	- 16	65 %	10 047	+ 30	1 548	- 29	8 511	+ 23
Ryssland	104 823	51 %	12 528	+ 9	49 %	73 859	+ 17	9 721	+ 8	60 607	+ 21
Estland	15 287	31 %	1 796	+ 16	35 %	8 312	- 1	1 451	+ 91	6 245	+ 15
Lettland	9 606	30 %	845	- 10	24 %	7 396	+ 37	749	+ 57	5 927	+ 49
Litauen	12 702	34 %	1 102	- 7	35 %	9 823	+ 32	887	+ 133	4 663	+ 20
Polen	69 014	34 %	9 738	+ 24	34 %	62 369	+ 106	3 190	+ 17	19 689	+ 23
Tjeckien	11 380	27 %	1 684	+ 11	25 %	9 005	+ 41	1 235	+ 13	6 812	+ 43
Slovakien	4 044	33 %	868	+ 62	51 %	3 415	+ 28	570	+ 39	2 233	- 0
Ungern	9 846	43 %	1 101	+ 13	43 %	5 062	- 8	1 004	+ 38	4 456	- 7
Övriga Europa	59 694	47 %	7 565	- 23	33 %	30 120	- 8	5 678	- 19	25 024	- 6
USA	262 526	62 %	47 360	+ 0	57 %	150 336	- 2	41 215	+ 0	131 457	- 2
Kanada	32 108	68 %	4 639	+ 9	75 %	17 643	- 8	4 073	+ 9	15 255	- 11
Brasilien	19 269	57 %	5 777	+ 77	76 %	14 918	+ 47	5 514	+ 79	13 892	+ 64
Övr. Central & Sydamerika	27 205	68 %	4 024	- 10	83 %	11 590	- 13	3 634	- 13	10 394	- 16
Japan	56 205	61 %	10 895	+ 24	86 %	36 231	+ 30	8 742	+ 31	30 585	+ 35
Sydkorea	11 599	43 %	2 172	+ 37	46 %	6 737	- 2	2 011	+ 46	5 765	+ 3
Kina	67 681	46 %	11 516	+ 3	47 %	41 139	+ 16	7 717	- 13	31 622	+ 7
Indien	38 765	50 %	4 553	+ 35	58 %	35 711	+ 76	4 182	+ 33	33 106	+ 76
Övriga Asien	75 799	64 %	12 655	+ 21	71 %	50 138	+ 28	10 696	+ 26	42 367	+ 29
Australien	32 902	64 %	5 541	- 6	65 %	19 768	+ 3	5 011	- 9	18 017	+ 2
Nya Zeeland	3 015	54 %	643	+ 18	68 %	2 033	+ 11	469	- 10	1 716	+ 3
Övriga Världen	64 405	41 %	3 893	- 83	39 %	21 776	- 48	3 096	- 84	17 901	- 50
Ej angivet	327 388	47 %	46 564	+ 45	48 %	212 738	+ 21	40 867	+ 32	181 584	+ 16



Belagda hotellrum efter målgrupp i Stockholms län och Stockholms stad, utveckling (%) jämfört med föregående år



Hotell – nyckeltal

	Stockholms län				Stockholms stad			
	Juli		Ackumulerat		Juli		Ackumulerat	
	2012	2011	2012	2011	2012	2011	2012	2011
Antal hotell	261	260	295	287	145	138	149	143
Rumskapacitet	857 043	794 845	6 154 186	5 752 975	577 544	531 345	3 916 006	3 596 982
Belagda rum	523 320	528 052	3 543 880	3 356 695	396 432	399 246	2 517 053	2 359 872
Kapacitetsutnyttjande (%)	61,1	66,8	57,6	58,4	68,6	75,4	64,3	65,7
Mån-tor (%)	62,8	69,6	65,4	66,8	70,3	78,1	71,1	73,2
Fre-sön (%)	58,7	63,9	47,7	48,1	66,4	72,6	55,8	56,5
Intäkter (MSEK)	434,9	469,4	3 792,0	3 571,5	347,3	378,5	2 773,8	2 584,1
Intäkt per belagt rum (SEK)	831	889	1 070	1 064	876	948	1 102	1 095
Intäkt per disponibelt rum (SEK)	507,4	590,6	616,2	620,8	601,3	712,3	708,3	718,4