



Stockholms besöksnäring

Augusti 2012

- Efter en mindre tillbakagång under juli ökade under augusti åter antalet gästnätter på länets boendeanläggningar – hotell, vandrarhem, stugbyar, campingplatser samt privatförmedlade stugor och lägenheter. Månadens närmare 1,3 miljoner gästnätter innebar en uppgång med 3 % jämfört med augusti 2011. Detta samtidigt som gästnätterna i hela riket minskade.
- Hotellen hade 6 % fler gästnätter än i fjol. Däremot var utvecklingen fortsatt svag för länets campinganläggningar (-13 %).
- Övernattningar av svenska besökare steg med 8 %, samtidigt som gästnätter från utländska gäster minskade något för andra månaden i följd (-3 %). På samma sätt som vi har sett tidigare under sommaren minskade övernattningar från besökare från Europa utanför Norden. Inte minst gäller det besökare från södra Europa. Däremot gjordes 11 % fler övernattningar av besökare från USA. Totalt ökade antalet gästnätter från utomeuropeiska besökare med 16 %.
- Antalet sålda rum på länets hotell steg med 6 % jämfört med samma månad 2011. 68,9 % av hotellrummen i länet var uthyrda under månaden. Det är samma andel som i fjol. Sedan augusti förra året har antalet disponibla hotellrum ökat med drygt 1 400, varav flertalet finns i Stockholms stad.
- Genomsnittintäkten per uthyrt rum var 1 047 kr i länet och 1 091 kr i staden, vilket är något högre än under augusti 2011.

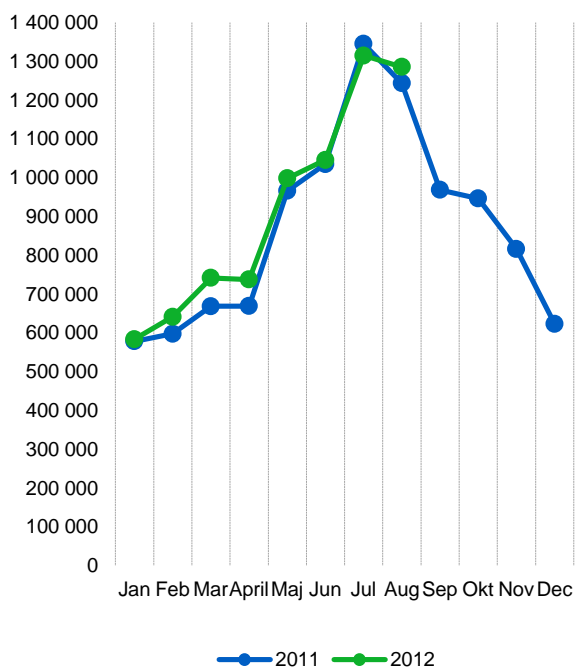
Kommersiella övernattningar:

hotell, stugbyar, vandrarhem, campingar och förmedlade privata stugor och lägenheter.

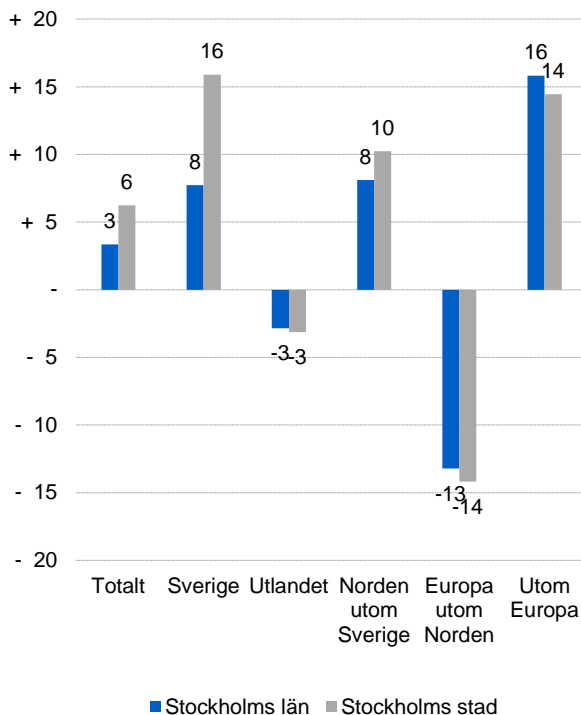
Källa: Tillväxtverket och SCB.



Kommersiella övernattningar, Stockholms län



Kommersiella övernattningar efter marknad, Stockholms län och Stockholms stad



Kommersiella övernattningar 2012 jämfört med året innan

| | Augusti 2012 | | Ackumulerat | |
|------------------------|--------------|---------------|-------------|---------------|
| | Gästnätter | Utveckling, % | Gästnätter | Utveckling, % |
| Stockholms län | 1 285 456 | + 3 | 7 427 969 | + 5 |
| Inhemska | 785 919 | + 8 | 4 857 824 | + 6 |
| Utländska | 499 537 | - 3 | 2 570 145 | + 3 |
| Norden utom Sverige | 65 889 | + 8 | 447 475 | + 7 |
| Europa utom Norden | 272 753 | - 13 | 1 343 733 | - 3 |
| Utom-Europa | 160 895 | + 16 | 778 937 | + 11 |
| Stockholms stad | 871 206 | + 6 | 5 081 571 | + 7 |
| Inhemska | 467 653 | + 16 | 3 000 986 | + 11 |
| Utländska | 403 553 | - 3 | 2 080 585 | + 1 |
| Norden utom Sverige | 52 171 | + 10 | 352 470 | + 10 |
| Europa utom Norden | 213 532 | - 14 | 1 057 679 | - 6 |
| Utom-Europa | 137 850 | + 14 | 670 436 | + 9 |
| Sverige | 7 062 065 | - 1 | 41 235 121 | + 0 |

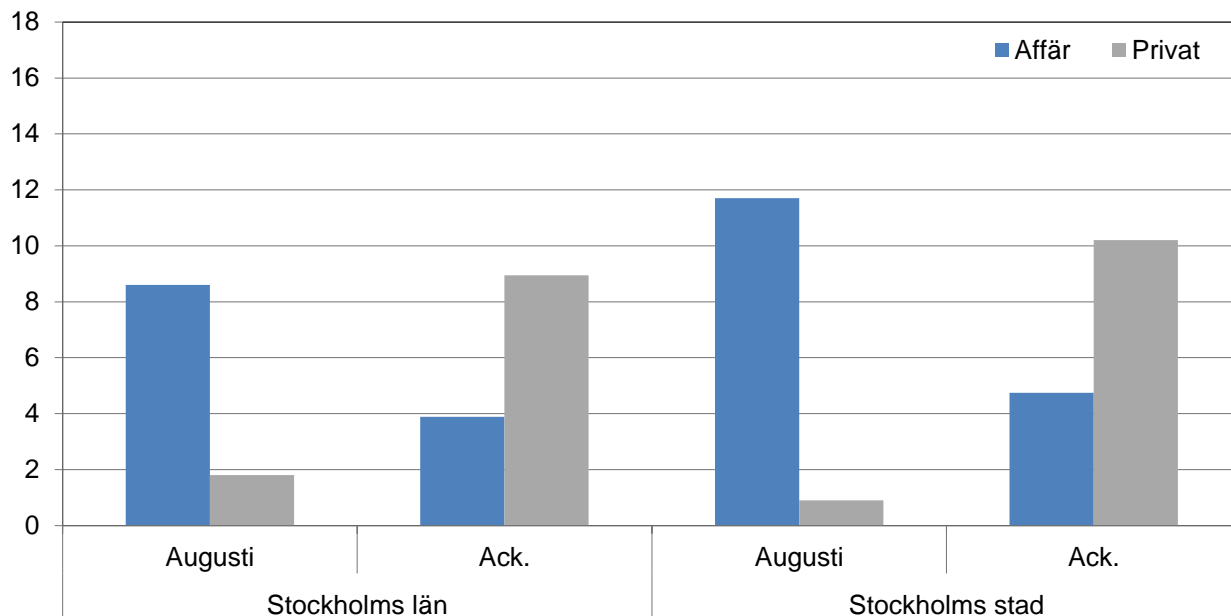


Kommersiella övernattnings fördelat på nationer, Stockholms län och Stockholms stad

| Land | Stockholms län | | | | | | Stockholms stad | | | | | |
|--------------------------------|-------------------------|------------------------------|------------------|-------------|--------------------|------------------|-----------------|-----------------|-------------|------------------|-------------|--|
| | Gäst- nätter 2011 | An- del i Sve- rige | Augusti 2012 | | | Ackumulerat | | Augusti 2012 | | Ackumulerat | | |
| | | | Gäst- nätter | Utv.% | Andel i Sverige | Gäst- nätter | | Gäst- nätter | Utv.% | Gäst- nätter | Utv.% | |
| Totalt | 10 442 895 | 20 % | 1 285 456 | + 3 | 18 % | 7 427 969 | + 5 | 871 206 | + 6 | 5 081 571 | + 7 | |
| Sverige | 6 959 833 | 18 % | 785 919 | + 8 | 16 % | 4 857 824 | + 6 | 467 653 | + 16 | 3 000 986 | + 11 | |
| Utlandet | 3 483 062 | 27 % | 499 537 | - 3 | 24 % | 2 570 145 | + 3 | 403 553 | - 3 | 2 080 585 | + 1 | |
| Norden utom Sverige | 589 673 | 12 % | 65 889 | + 8 | 10 % | 447 475 | + 7 | 52 171 | + 10 | 352 470 | + 10 | |
| Europa utom Norden | 1 874 522 | 32 % | 272 753 | - 13 | 24 % | 1 343 733 | - 3 | 213 532 | - 14 | 1 057 679 | - 6 | |
| Utom Europa | 1 018 867 | 53 % | 160 895 | + 16 | 61 % | 778 937 | + 11 | 137 850 | + 14 | 670 436 | + 9 | |
| Danmark | 153 979 | 12 % | 19 848 | + 10 | 17 % | 111 902 | + 1 | 15 139 | + 10 | 84 664 | + 4 | |
| Norge | 254 525 | 8 % | 27 887 | + 12 | 6 % | 189 531 | + 7 | 22 215 | + 17 | 153 272 | + 11 | |
| Finland | 173 564 | 35 % | 16 991 | - 1 | 32 % | 139 517 | + 12 | 13 871 | + 0 | 108 955 | + 12 | |
| Island | 7 605 | 47 % | 1 163 | + 50 | 62 % | 6 525 | + 29 | 946 | + 38 | 5 579 | + 31 | |
| Tyskland | 454 438 | 17 % | 79 866 | - 6 | 13 % | 353 582 | - 1 | 57 359 | - 7 | 262 714 | - 4 | |
| Storbritannien | 293 792 | 49 % | 31 875 | - 8 | 50 % | 205 440 | + 2 | 26 072 | - 9 | 172 337 | + 2 | |
| Irland | 21 854 | 56 % | 2 701 | + 26 | 54 % | 14 823 | - 3 | 2 022 | + 14 | 11 700 | + 0 | |
| Nederländerna | 118 566 | 19 % | 14 667 | - 21 | 10 % | 75 312 | - 15 | 11 101 | - 9 | 59 389 | - 11 | |
| Belgien | 53 731 | 46 % | 6 157 | - 18 | 33 % | 34 665 | - 11 | 5 305 | - 19 | 30 647 | - 12 | |
| Luxemburg | 4 370 | 51 % | 665 | + 13 | 46 % | 2 768 | - 7 | 455 | - 8 | 2 357 | - 12 | |
| Frankrike | 150 090 | 51 % | 22 453 | - 13 | 49 % | 108 805 | + 1 | 19 111 | - 13 | 95 940 | + 1 | |
| Schweiz | 97 059 | 40 % | 15 687 | + 1 | 34 % | 78 821 | + 7 | 12 896 | - 1 | 64 916 | + 4 | |
| Österrike | 51 748 | 43 % | 7 162 | - 16 | 42 % | 32 398 | - 21 | 5 863 | - 19 | 27 234 | - 21 | |
| Italien | 172 554 | 61 % | 30 547 | - 32 | 62 % | 95 768 | - 28 | 27 315 | - 33 | 85 555 | - 30 | |
| Spanien | 118 890 | 68 % | 15 576 | - 42 | 65 % | 63 643 | - 30 | 14 047 | - 44 | 57 700 | - 30 | |
| Portugal | 13 074 | 54 % | 1 631 | - 21 | 62 % | 8 539 | + 0 | 1 511 | - 21 | 7 821 | + 0 | |
| Grekland | 14 708 | 66 % | 1 854 | - 12 | 70 % | 8 696 | - 15 | 1 610 | - 18 | 7 667 | - 12 | |
| Turkiet | 13 252 | 61 % | 2 461 | + 71 | 79 % | 12 631 | + 38 | 2 190 | + 62 | 10 852 | + 32 | |
| Ryssland | 104 823 | 51 % | 16 609 | + 25 | 57 % | 89 476 | + 17 | 13 440 | + 33 | 73 191 | + 22 | |
| Estland | 15 287 | 31 % | 1 231 | - 38 | 34 % | 9 447 | - 9 | 975 | - 9 | 7 166 | + 10 | |
| Lettland | 9 606 | 30 % | 1 473 | + 18 | 26 % | 8 849 | + 33 | 987 | + 15 | 6 890 | + 43 | |
| Litauen | 12 702 | 34 % | 1 174 | - 9 | 34 % | 10 802 | + 24 | 897 | + 53 | 5 473 | + 22 | |
| Polen | 69 014 | 34 % | 8 676 | - 2 | 35 % | 71 940 | + 84 | 2 547 | - 8 | 22 018 | + 17 | |
| Tjeckien | 11 380 | 27 % | 1 246 | + 5 | 24 % | 10 110 | + 33 | 899 | + 26 | 7 593 | + 35 | |
| Slovakien | 4 044 | 33 % | 677 | + 19 | 51 % | 4 093 | + 27 | 441 | - 14 | 2 692 | - 2 | |
| Ungern | 9 846 | 43 % | 792 | - 23 | 44 % | 5 854 | - 11 | 680 | - 24 | 5 142 | - 9 | |
| Övriga Europa | 59 694 | 47 % | 7 573 | - 16 | 34 % | 37 271 | - 11 | 5 809 | - 13 | 30 685 | - 7 | |
| USA | 262 526 | 62 % | 46 959 | + 11 | 67 % | 200 691 | + 3 | 40 915 | + 10 | 176 099 | + 3 | |
| Kanada | 32 108 | 68 % | 4 493 | + 9 | 75 % | 22 415 | - 4 | 4 029 | + 6 | 19 601 | - 7 | |
| Brasilien | 19 269 | 57 % | 5 785 | + 62 | 87 % | 20 684 | + 51 | 5 483 | + 62 | 19 409 | + 64 | |
| Övr. Central & Sydamerika | 27 205 | 68 % | 2 999 | - 23 | 74 % | 14 756 | - 15 | 2 625 | - 29 | 13 233 | - 17 | |
| Japan | 56 205 | 61 % | 9 531 | - 3 | 72 % | 45 833 | + 22 | 8 047 | - 4 | 38 808 | + 24 | |
| Sydkorea | 11 599 | 43 % | 1 502 | - 1 | 42 % | 8 154 | - 3 | 1 398 | + 3 | 7 107 | + 2 | |
| Kina | 67 681 | 46 % | 10 110 | + 12 | 45 % | 50 246 | + 13 | 6 901 | + 4 | 37 664 | + 4 | |
| Indien | 38 765 | 50 % | 5 837 | + 69 | 61 % | 40 727 | + 71 | 5 546 | + 77 | 37 885 | + 73 | |
| Övriga Asien | 75 799 | 64 % | 12 492 | + 18 | 66 % | 62 959 | + 26 | 10 628 | + 23 | 53 447 | + 29 | |
| Australien | 32 902 | 64 % | 5 231 | + 13 | 66 % | 25 353 | + 7 | 4 727 | + 10 | 23 184 | + 6 | |
| Nya Zeeland | 3 015 | 54 % | 434 | + 9 | 62 % | 2 571 | + 15 | 391 | + 6 | 2 220 | + 9 | |
| Övriga Världen | 64 405 | 41 % | 6 224 | + 4 | 50 % | 27 955 | - 41 | 4 937 | - 8 | 22 893 | - 44 | |
| Ej angivet | 327 388 | 47 % | 49 298 | + 24 | 55 % | 256 593 | + 19 | 42 223 | + 23 | 218 886 | + 15 | |



Belagda hotellrum efter målgrupp i Stockholms län och Stockholms stad, utveckling (%) jämfört med föregående år



Hotell – nyckeltal

| | Stockholms län | | | | Stockholms stad | | | |
|------------------------------------|----------------|---------|-------------|-----------|-----------------|---------|-------------|-----------|
| | Augusti | | Ackumulerat | | Augusti | | Ackumulerat | |
| | 2012 | 2011 | 2012 | 2011 | 2012 | 2011 | 2012 | 2011 |
| Antal hotell | 296 | 280 | 296 | 290 | 149 | 144 | 149 | 144 |
| Rumskapacitet | 922 957 | 878 442 | 7 067 296 | 6 648 314 | 581 635 | 539 745 | 4 493 602 | 4 142 530 |
| Belagda rum | 636 159 | 602 066 | 4 184 230 | 3 958 761 | 455 223 | 426 541 | 2 975 935 | 2 786 413 |
| Kapacitetsutnyttjande (%) | 68,9 | 68,9 | 59,2 | 59,8 | 78,3 | 79,3 | 66,2 | 67,5 |
| Mån-tor (%) | 73,0 | 73,4 | 66,5 | 67,7 | 81,2 | 82,5 | 72,5 | 74,6 |
| Fre-sön (%) | 63,3 | 61,6 | 48,8 | 49,6 | 74,2 | 74,4 | 58,3 | 58,5 |
| Intäkter (MSEK) | 666,1 | 623,6 | 4 468,8 | 4 196,3 | 496,7 | 456,8 | 3 281,5 | 3 040,0 |
| Intäkt per belagt rum (SEK) | 1 047 | 1 036 | 1 068 | 1 060 | 1 091 | 1 071 | 1 103 | 1 091 |
| Intäkt per disponibelt rum (SEK) | 721,7 | 709,8 | 632,3 | 631,2 | 854,0 | 846,4 | 730,3 | 733,8 |