



# Stockholms besöksnäring

## September 2012

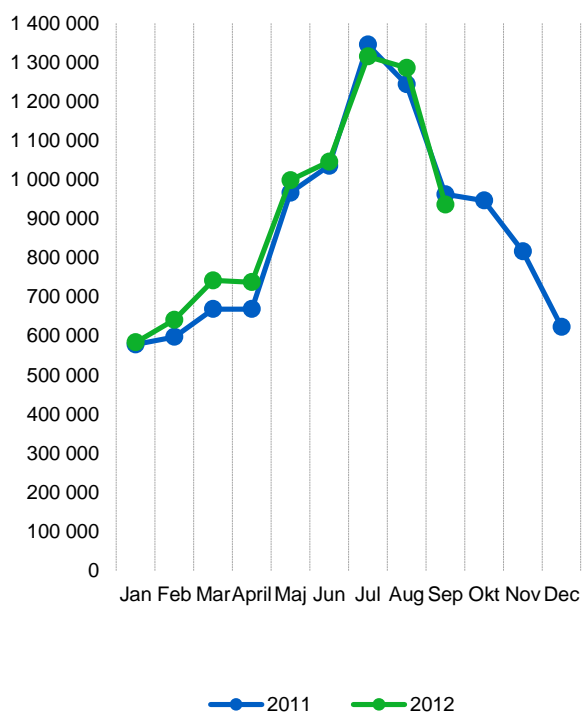
- Under september månad var det dryga 0,9 miljoner gästnätter på länets boendeanläggningar – hotell, vandrarhem, stugbyar, campingplatser samt privatförmedlade stugor och lägenheter. Det innebar en nedgång med 3 % jämfört med september 2011. Trots en negativ utveckling i länet under september månad, är det sammanlagda antalet gästnätter än fram till och med september 2012 4 % högre fram till samma månad 2011.
- Länet vandrarhem och stugbyar hade 3 % fler övernattningsnätter än samma månad förra året. Hotellen hade däremot 3 % färre gästnätter än i fjol.
- Antalet gästnätter från utländska gäster var oförändrat jämfört med i fjol. Övernattningar av svenska besökare sjönk emellertid med 4 %.
- Antalet sålda rum på länets hotell sjönk med 6 % jämfört med samma månad 2011. 67,0 % av hotellrummen i länet var uthyrda under september. Det var en mindre andel än motsvarande månad 2011. Antalet hotellrum har ökat med 1 100 jämfört med förra året, majoriteten av dessa ligger i Stockholms stad.
- Genomsnittsinntakten per uthyrat rum var 1 188 kr i länet och 1 228 kr i staden, vilket är något lägre än under september 2011.

Kommersiella övernattningsnätter i Stockholms län januari-september 2012, 20-i-topp

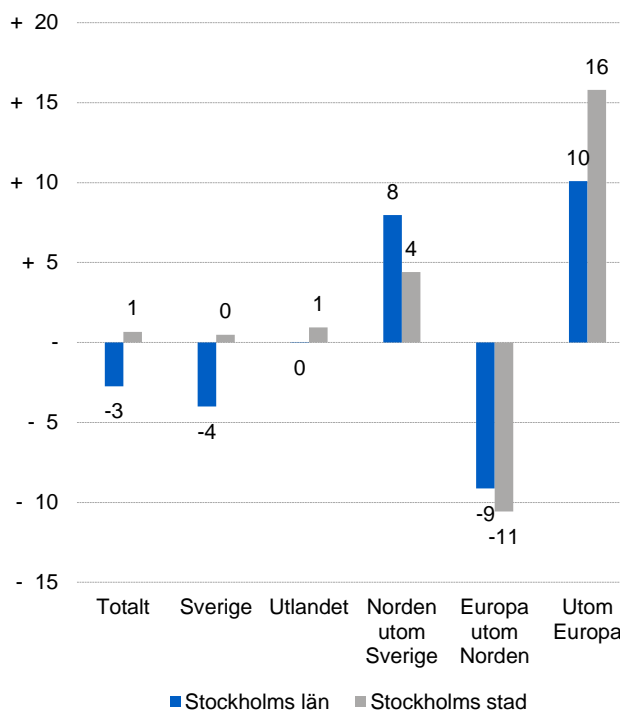
Målgrupp	Gästnätter	Utveckling, %			
<b>Totalt</b>	<b>8 366 254</b>	<b>+ 4</b>			
<b>Sverige</b>	<b>5 463 771</b>	<b>+ 4</b>			
<b>Utlandet</b>	<b>2 902 483</b>	<b>+ 3</b>			
Ranking, utlandet	Gästnätter	Utveckling, %	Ranking, utlandet	Gästnätter	Utveckling, %
1 Tyskland	385 637	- 2	11 Schweiz	87 867	+ 9
2 Ej angivet	291 936	+ 18	12 Nederländerna	83 868	- 14
3 Storbritannien	235 740	+ 2	13 Polen	80 804	+ 68
4 USA	234 431	+ 6	14 Övriga Asien	74 824	+ 30
5 Norge	210 929	+ 8	15 Spanien	72 977	- 28
6 Finland	152 136	+ 12	16 Kina	59 301	+ 12
7 Danmark	123 722	+ 0	17 Japan	54 495	+ 16
8 Frankrike	122 112	+ 3	18 Indien	47 366	+ 69
9 Italien	105 437	- 28	19 Övriga Europa	42 095	- 10
10 Ryssland	96 790	+ 17	20 Belgien	38 644	- 10



### Kommersiella övernattningar, Stockholms län



### Kommersiella övernattningar efter marknad, Stockholms län och Stockholms stad



### Kommersiella övernattningar 2012 jämfört med året innan

	September 2012		Ackumulerat	
	Gästnätter	Utveckling, %	Gästnätter	Utveckling, %
<b>Stockholms län</b>	936 127	- 3	8 366 254	+ 4
Inhemska	631 685	- 4	5 463 771	+ 4
Utländska	304 442	- 0	2 902 483	+ 3
Norden utom Sverige	45 738	+ 8	494 371	+ 7
Europa utom Norden	141 181	- 9	1 497 155	- 2
Utom-Europa	117 523	+ 10	910 957	+ 12
<b>Stockholms stad</b>	643 415	+ 1	5 728 123	+ 6
Inhemska	391 626	+ 0	3 366 815	+ 9
Utländska	251 789	+ 1	2 361 308	+ 3
Norden utom Sverige	36 598	+ 4	389 894	+ 10
Europa utom Norden	112 178	- 11	1 183 790	- 5
Utom-Europa	103 013	+ 16	787 624	+ 12
<b>Sverige</b>	3 446 431	- 0	44 793 321	+ 1

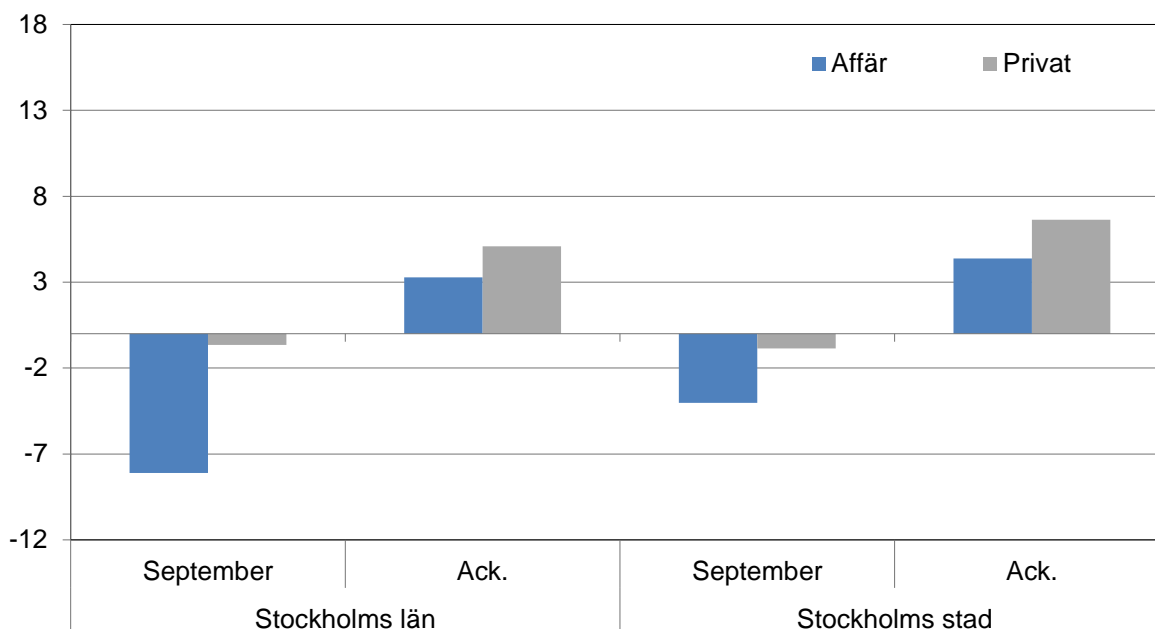


## Kommersiella övernattningar fördelat på nationer, Stockholms län och Stockholms stad

Land	Stockholms län					Stockholms stad					
	Gäst- nätter 2011	An- del i Sve- rige	September 2012			Ackumulerat		September 2012		Ackumulerat	
			Gäst- nätter	Utv.%	Andel i Sverige	Gäst- nätter		Gäst- nätter	Utv.%	Gäst- nätter	Utv.%
<b>Totalt</b>	<b>10 442 895</b>	<b>20 %</b>	<b>936 127</b>	<b>- 3</b>	<b>27 %</b>	<b>8 366 254</b>	<b>+ 4</b>	<b>643 415</b>	<b>+ 1</b>	<b>5 728 123</b>	<b>+ 6</b>
<b>Sverige</b>	<b>6 959 833</b>	<b>18 %</b>	<b>631 685</b>	<b>- 4</b>	<b>24 %</b>	<b>5 463 771</b>	<b>+ 4</b>	<b>391 626</b>	<b>+ 0</b>	<b>3 366 815</b>	<b>+ 9</b>
<b>Utlandet</b>	<b>3 483 062</b>	<b>27 %</b>	<b>304 442</b>	<b>- 0</b>	<b>37 %</b>	<b>2 902 483</b>	<b>+ 3</b>	<b>251 789</b>	<b>+ 1</b>	<b>2 361 308</b>	<b>+ 3</b>
<b>Norden utom Sverige</b>	<b>589 673</b>	<b>12 %</b>	<b>45 738</b>	<b>+ 8</b>	<b>21 %</b>	<b>494 371</b>	<b>+ 7</b>	<b>36 598</b>	<b>+ 4</b>	<b>389 894</b>	<b>+ 10</b>
<b>Europa utom Norden</b>	<b>1 874 522</b>	<b>32 %</b>	<b>141 181</b>	<b>- 9</b>	<b>36 %</b>	<b>1 497 155</b>	<b>- 2</b>	<b>112 178</b>	<b>- 11</b>	<b>1 183 790</b>	<b>- 5</b>
<b>Utom Europa</b>	<b>1 018 867</b>	<b>53 %</b>	<b>117 523</b>	<b>+ 10</b>	<b>56 %</b>	<b>910 957</b>	<b>+ 12</b>	<b>103 013</b>	<b>+ 16</b>	<b>787 624</b>	<b>+ 12</b>
Danmark	153 979	12 %	11 843	- 9	21 %	123 722	+ 0	8 854	- 15	93 695	+ 2
Norge	254 525	8 %	21 447	+ 20	17 %	210 929	+ 8	17 743	+ 15	170 637	+ 11
Finland	173 564	35 %	11 341	+ 4	37 %	152 136	+ 12	9 065	+ 4	119 089	+ 13
Island	7 605	47 %	1 107	+ 80	59 %	7 584	+ 34	936	+ 76	6 473	+ 35
Tyskland	454 438	17 %	32 257	- 10	18 %	385 637	- 2	25 083	- 14	289 443	- 4
Storbritannien	293 792	49 %	26 464	- 9	56 %	235 740	+ 2	22 065	- 8	198 026	+ 3
Irland	21 854	56 %	2 131	+ 34	67 %	17 503	+ 4	1 659	+ 12	13 902	+ 6
Nederländerna	118 566	19 %	7 499	- 9	32 %	83 868	- 14	6 273	- 6	66 647	- 9
Belgien	53 731	46 %	3 551	- 19	42 %	38 644	- 10	3 128	- 20	34 217	- 12
Luxemburg	4 370	51 %	335	- 9	61 %	3 135	- 6	300	- 8	2 670	- 11
Frankrike	150 090	51 %	9 639	- 11	54 %	122 112	+ 3	7 857	- 19	107 586	+ 3
Schweiz	97 059	40 %	8 397	+ 22	53 %	87 867	+ 9	7 363	+ 22	72 861	+ 6
Österrike	51 748	43 %	3 591	+ 1	55 %	35 893	- 20	2 870	- 4	30 041	- 20
Italien	172 554	61 %	9 048	- 32	58 %	105 437	- 28	7 966	- 33	94 262	- 29
Spanien	118 890	68 %	8 392	- 25	70 %	72 977	- 28	7 500	- 26	66 115	- 29
Portugal	13 074	54 %	1 074	- 5	69 %	9 769	+ 1	966	- 5	8 937	+ 2
Grekland	14 708	66 %	897	- 41	57 %	9 581	- 18	693	- 47	8 342	- 17
Turkiet	13 252	61 %	1 033	- 16	61 %	13 624	+ 31	890	- 15	11 688	+ 26
Ryssland	104 823	51 %	7 150	+ 5	56 %	96 790	+ 17	5 728	+ 7	79 008	+ 20
Estland	15 287	31 %	1 114	- 7	35 %	10 676	- 8	805	+ 19	8 089	+ 12
Lettland	9 606	30 %	1 098	+ 36	47 %	10 010	+ 34	868	+ 69	7 825	+ 46
Litauen	12 702	34 %	725	- 38	34 %	11 440	+ 16	615	+ 4	6 016	+ 19
Polen	69 014	34 %	9 058	+ 1	40 %	80 804	+ 68	2 976	+ 11	24 767	+ 15
Tjeckien	11 380	27 %	1 378	+ 15	31 %	11 693	+ 33	1 144	+ 30	8 935	+ 37
Slovakien	4 044	33 %	925	+ 218	66 %	5 026	+ 43	708	+ 156	3 411	+ 13
Ungern	9 846	43 %	875	+ 3	36 %	6 834	- 8	751	- 1	5 985	- 7
Övriga Europa	59 694	47 %	4 550	- 11	43 %	42 095	- 10	3 970	- 4	35 017	- 6
USA	262 526	62 %	25 872	+ 6	59 %	234 431	+ 6	22 374	+ 5	206 185	+ 7
Kanada	32 108	68 %	3 228	- 4	69 %	27 596	+ 3	2 848	- 3	24 351	+ 2
Brasilien	19 269	57 %	3 657	+ 50	80 %	25 255	+ 56	3 155	+ 53	23 453	+ 69
Övr. Central & Sydamerika	27 205	68 %	2 393	- 48	75 %	17 794	- 19	2 140	- 50	15 998	- 21
Japan	56 205	61 %	8 295	- 11	65 %	54 495	+ 16	7 324	- 13	46 466	+ 22
Sydkorea	11 599	43 %	1 991	+ 118	65 %	10 551	+ 13	1 751	+ 115	9 255	+ 19
Kina	67 681	46 %	8 755	+ 1	44 %	59 301	+ 12	7 585	+ 11	45 488	+ 6
Indien	38 765	50 %	6 884	+ 63	68 %	47 366	+ 69	6 510	+ 72	44 143	+ 71
Övriga Asien	75 799	64 %	9 016	+ 14	52 %	74 824	+ 30	7 967	+ 15	64 203	+ 33
Australien	32 902	64 %	4 061	+ 10	68 %	31 544	+ 15	3 706	+ 10	28 926	+ 14
Nya Zeeland	3 015	54 %	333	+ 38	50 %	3 043	+ 23	273	+ 26	2 624	+ 16
Övriga Världen	64 405	41 %	4 811	- 0	44 %	32 821	- 37	4 078	+ 59	26 976	- 40
Ej angivet	327 388	47 %	38 227	+ 19	53 %	291 936	+ 18	33 302	+ 31	249 556	+ 16



**Belagda hotellrum efter målgrupp i Stockholms län och Stockholms stad, utveckling (%) jämfört med föregående år**



**Hotell – nyckeltal**

	Stockholms län				Stockholms stad			
	September		Ackumulerat		September		Ackumulerat	
	2012	2011	2012	2011	2012	2011	2012	2011
Antal hotell	295	291	296	292	149	146	149	146
Rumskapacitet	901 523	867 418	7 961 221	7 511 134	564 325	530 335	5 049 428	4 673 400
Belagda rum	603 668	642 224	4 781 397	4 600 985	416 759	429 773	3 384 449	3 216 186
Kapacitetsutnyttjande (%)	67,0	74,3	60,1	61,4	73,9	81,4	67,0	69,0
Mån-tor (%)	76,9	82,1	67,6	69,5	82,3	86,5	73,5	69,0
Fre-sön (%)	55,3	64,0	50,5	51,3	64,1	74,5	58,9	75,9
Intäkter (MSEK)	717,1	847,9	5 179,1	5 043,2	511,9	595,0	3 785,1	3 635,9
Intäkt per belagt rum ( SEK )	1 188	1 320	1 083	1 096	1 228	1 385	1 118	1 130
Intäkt per disponibelt rum ( SEK )	717	848	5 179	5 043	512	595	3 785	3 636