



Stockholms besöksnäring

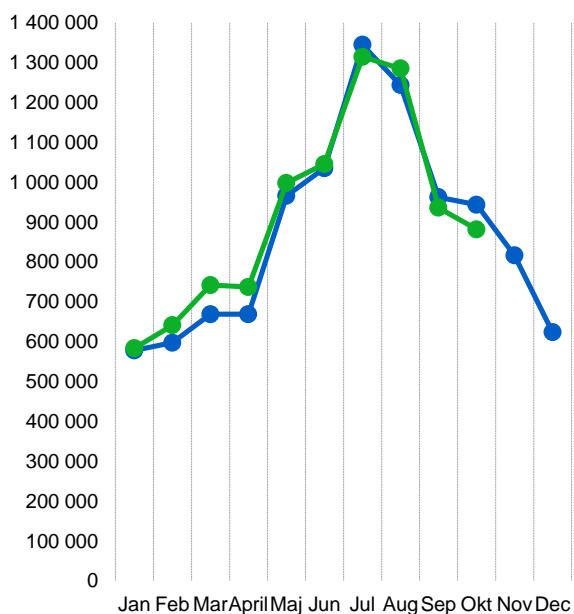
Oktober 2012

- Oktober var en svag månad för länets boende- anläggningar, hotell, vandrarhem, stugbyar och privatförmedlade stugor och lägenheter. Knappt 882 000 övernattnings under månaden var närmare 62 000 färre (-7 %) än under oktober 2011. Man ska dock ta i beaktande att oktober 2011 var en mycket god månad för boendeanläggningarna.
- Gästnätter av svenska besökare minskade med 4 %. För utländska gäster var tillbakagången större ändå (-13 %) och gäller med några undantag alla delar av världen. Även landet som helhet har fått vidkännas en tillbakagång, om än mindre markant (-3 %).
- Störst var nedgången för marknader i Europa utanför Norden (-18 %). Gästnätter från nordiska gäster minskade med 10 % och från övriga världen med 7 %.
- Antalet sålda rum på länets hotell sjönk med 7 % jämfört med samma månad 2011. 62,1 % av hotellrummen i länet var uthyrda under oktober, jämfört med 69,0 % samma månad året innan.
- Även genomsnittsinntakten per uthyrt rum minskade – från 1 230 kr under oktober 2011 till 1 125 kr denna månad. Hotellens intäkter för sålda rum sjönk därmed under samma period från 766 miljoner kronor till 650 miljoner kronor.

Kommersiella övernattnings i Stockholms län januari-oktober 2012, 20-i-topp						
Målgrupp	Gästnätter	Utveckling, %				
Totalt	9 252 456	+ 3				
Sverige	6 103 058	+ 3				
Utlandet	3 149 398	+ 2				
Ranking, utlandet	Gästnätter	Utveckling, %	Ranking, utlandet	Gästnätter	Utveckling, %	
1 Tyskland	408 994	- 3	11 Schweiz	94 331	+ 7	
2 Ej angivet	324 090	+ 15	12 Nederländerna	90 394	-15	
3 Storbritannien	260 204	+ 2	13 Polen	87 662	+ 52	
4 USA	251 710	+ 6	14 Övriga Asien	80 116	+ 22	
5 Norge	230 268	+ 5	15 Spanien	78 451	-29	
6 Finland	165 721	+ 10	16 Kina	65 776	+ 11	
7 Danmark	135 972	0	17 Japan	58 801	+ 14	
8 Frankrike	130 034	0	18 Indien	53 727	+ 69	
9 Italien	113 498	-28	19 Övriga Europa	45 407	-14	
10 Ryssland	102 641	+ 14	20 Belgien	42 038	-12	

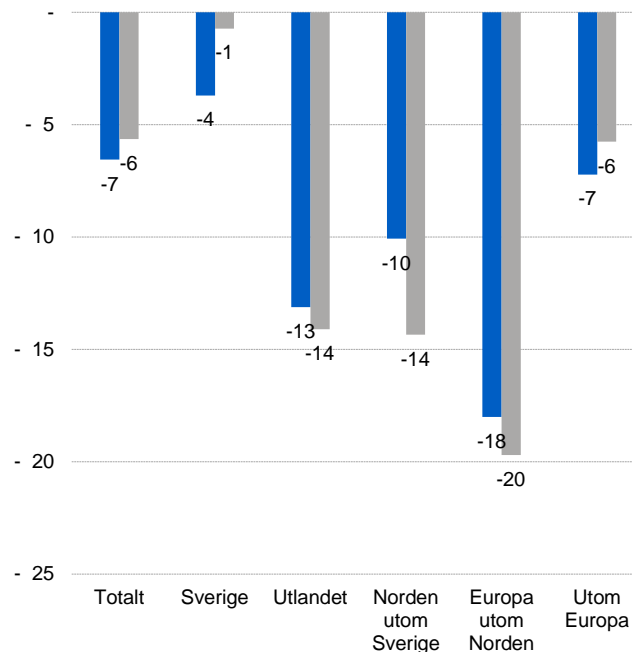


Kommersiella övernattningar, Stockholms län



—●— 2011 —●— 2012

Kommersiella övernattningar efter marknad, Stockholms län och Stockholms stad



■ Stockholms län ■ Stockholms stad

Kommersiella övernattningar 2012 jämfört med året innan

	Oktober 2012		Ackumulerat	
	Gästnätter	Utveckling, %	Gästnätter	Utveckling, %
Stockholms län	881 767	- 7	9 252 456	+ 3
Inhemska	633 036	- 4	6 103 058	+ 3
Utländska	248 731	- 13	3 149 398	+ 2
Norden utom Sverige	45 368	- 10	540 218	+ 6
Europa utom Norden	117 362	- 18	1 613 670	- 4
Utom-Europa	86 001	- 7	995 510	+ 10
Stockholms stad	619 986	- 6	6 351 286	+ 5
Inhemska	412 844	- 1	3 781 357	+ 7
Utländska	207 142	- 14	2 569 929	+ 1
Norden utom Sverige	36 369	- 14	426 493	+ 7
Europa utom Norden	94 882	- 20	1 280 044	- 6
Utom-Europa	75 891	- 6	863 392	+ 10
Sverige	2 914 562	- 3	47 672 794	+ 0

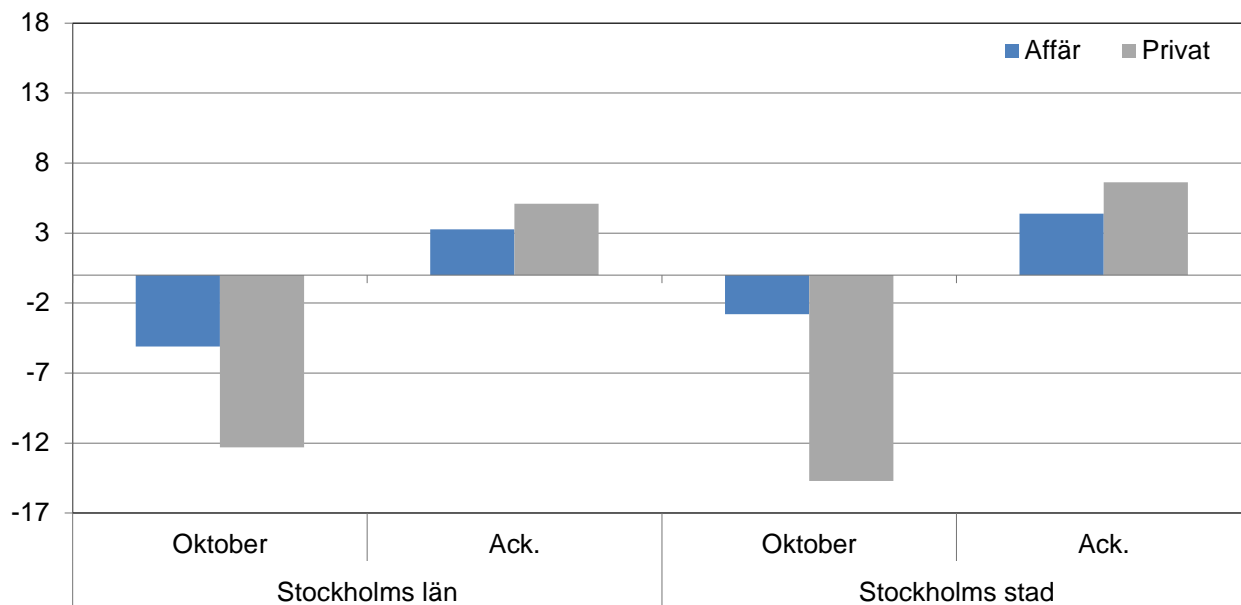


Kommersiella övernattningar fördelat på nationer, Stockholms län och Stockholms stad

Land	Stockholms län					Stockholms stad					
	Gäst- nätter 2011	An- del i Sve- rige	Oktober 2012			Ackumulerat		Oktober 2012		Ackumulerat	
			Gäst- nätter	Utv.%	Andel i Sverige	Gäst- nätter		Gäst- nätter	Utv.%	Gäst- nätter	Utv.%
Totalt	10 442 895	20 %	881 767	- 7	30 %	9 252 456	+ 3	619 986	- 6	6 351 286	+ 5
Sverige	6 959 833	18 %	633 036	- 4	28 %	6 103 058	+ 3	412 844	- 1	3 781 357	+ 7
Utlandet	3 483 062	27 %	248 731	- 13	39 %	3 149 398	+ 2	207 142	- 14	2 569 929	+ 1
Norden utom Sverige	589 673	12 %	45 368	- 10	22 %	540 218	+ 6	36 369	- 14	426 493	+ 7
Europa utom Norden	1 874 522	32 %	117 362	- 18	43 %	1 613 670	- 4	94 882	- 20	1 280 044	- 6
Utom Europa	1 018 867	53 %	86 001	- 7	53 %	995 510	+ 10	75 891	- 6	863 392	+ 10
Danmark	153 979	12 %	11 922	- 1	20 %	135 972	+ 0	8 948	- 7	102 728	+ 1
Norge	254 525	8 %	19 239	- 18	17 %	230 268	+ 5	15 669	- 23	186 444	+ 8
Finland	173 564	35 %	13 526	- 5	45 %	165 721	+ 10	11 175	- 7	130 274	+ 11
Island	7 605	47 %	681	+ 6	51 %	8 257	+ 31	577	+ 4	7 047	+ 32
Tyskland	454 438	17 %	23 511	- 10	26 %	408 994	- 3	19 116	- 15	308 794	- 5
Storbritannien	293 792	49 %	23 762	- 4	57 %	260 204	+ 2	20 342	- 1	219 089	+ 3
Irland	21 854	56 %	2 181	- 21	69 %	19 548	- 0	1 734	- 33	15 663	- 0
Nederländerna	118 566	19 %	6 434	- 28	40 %	90 394	- 15	5 365	- 31	72 046	- 12
Belgien	53 731	46 %	3 189	- 34	41 %	42 038	- 12	2 867	- 34	37 286	- 13
Luxemburg	4 370	51 %	217	+ 20	60 %	3 349	- 5	185	+ 15	2 857	- 10
Frankrike	150 090	51 %	7 856	- 30	51 %	130 034	- 0	6 911	- 30	114 667	+ 0
Schweiz	97 059	40 %	6 343	- 15	61 %	94 331	+ 7	5 485	- 19	78 490	+ 4
Österrike	51 748	43 %	2 542	- 12	52 %	38 353	- 19	2 115	- 13	32 119	- 20
Italien	172 554	61 %	8 262	- 30	58 %	113 498	- 28	7 208	- 34	101 427	- 30
Spanien	118 890	68 %	5 607	- 36	58 %	78 451	- 29	4 941	- 37	71 026	- 29
Portugal	13 074	54 %	648	- 62	53 %	10 435	- 8	527	- 66	9 465	- 9
Grekland	14 708	66 %	1 024	- 28	67 %	10 569	- 19	827	- 38	9 148	- 19
Turkiet	13 252	61 %	1 524	+ 29	64 %	15 101	+ 30	1 165	+ 16	12 844	+ 25
Ryssland	104 823	51 %	6 094	- 18	58 %	102 641	+ 14	5 107	- 19	84 005	+ 17
Estland	15 287	31 %	1 400	+ 15	52 %	12 072	- 6	970	+ 12	9 082	+ 13
Lettland	9 606	30 %	1 602	+ 95	59 %	11 579	+ 40	1 360	+ 109	9 172	+ 53
Litauen	12 702	34 %	778	- 36	25 %	12 017	+ 8	658	- 5	6 655	+ 16
Polen	69 014	34 %	7 452	- 24	41 %	87 662	+ 52	2 406	- 10	27 319	+ 13
Tjeckien	11 380	27 %	1 189	+ 18	31 %	12 861	+ 31	757	+ 33	9 673	+ 34
Slovakien	4 044	33 %	1 065	+ 308	71 %	6 097	+ 61	779	+ 246	4 184	+ 29
Ungern	9 846	43 %	1 208	- 8	59 %	8 035	- 8	1 030	- 14	7 018	- 8
Övriga Europa	59 694	47 %	3 474	- 42	42 %	45 407	- 14	3 027	- 44	38 015	- 10
USA	262 526	62 %	16 850	- 6	60 %	251 710	+ 6	14 720	- 6	221 415	+ 7
Kanada	32 108	68 %	2 046	- 7	64 %	29 700	+ 3	1 851	- 4	26 260	+ 2
Brasilien	19 269	57 %	1 484	- 13	68 %	27 059	+ 52	1 292	- 6	25 072	+ 64
Övr. Central & Sydamerika	27 205	68 %	1 603	- 55	71 %	19 401	- 24	1 436	- 57	17 458	- 26
Japan	56 205	61 %	4 216	- 12	60 %	58 801	+ 14	3 684	- 14	50 290	+ 19
Sydkorea	11 599	43 %	1 286	+ 53	73 %	11 809	+ 16	1 144	+ 56	10 393	+ 22
Kina	67 681	46 %	6 687	+ 7	45 %	65 776	+ 11	5 769	+ 7	51 117	+ 6
Indien	38 765	50 %	6 556	+ 71	75 %	53 727	+ 69	6 209	+ 72	50 218	+ 71
Övriga Asien	75 799	64 %	5 360	- 32	37 %	80 116	+ 22	4 702	- 37	68 850	+ 24
Australien	32 902	64 %	2 659	+ 12	69 %	34 207	+ 15	2 412	+ 9	31 425	+ 14
Nya Zeeland	3 015	54 %	200	- 16	51 %	3 240	+ 20	180	- 18	2 806	+ 13
Övriga Världen	64 405	41 %	3 209	- 44	47 %	35 874	- 38	2 863	- 41	29 777	- 40
Ej angivet	327 388	47 %	33 845	- 4	49 %	324 090	+ 15	29 629	+ 1	278 311	+ 13



Belagda hotellrum efter målgrupp i Stockholms län och Stockholms stad, utveckling (%) jämfört med föregående år



Hotell – nyckeltal

	Stockholms län				Stockholms stad			
	Oktober		Ackumulerat		Oktober		Ackumulerat	
	2012	2011	2012	2011	2012	2011	2012	2011
Antal hotell	293	289	296	293	148	148	149	148
Rumskapacitet	930 129	906 470	8 891 757	8 413 691	582 589	565 191	5 632 050	5 240 524
Belagda rum	577 897	622 753	5 355 806	5 223 738	400 530	428 909	3 785 658	3 645 095
Kapacitetsutnyttjande (%)	62,1	69,0	60,2	62,2	68,8	76,1	67,2	69,7
Mån-tor (%)	69,7	79,0	67,8	70,5	75,0	83,8	73,7	76,8
Fre-sön (%)	49,8	56,4	50,4	51,8	58,8	66,8	58,9	61,0
Intäkter (MSEK)	650,0	766,0	5 824,1	5 808,8	457,2	550,3	4 239,8	4 184,6
Intäkt per belagt rum (SEK)	1 125	1 230	1 087	1 112	1 141	1 283	1 120	1 148
Intäkt per disponibelt rum (SEK)	699	845	655	690	785	974	753	799