



Stockholms besöksnäring

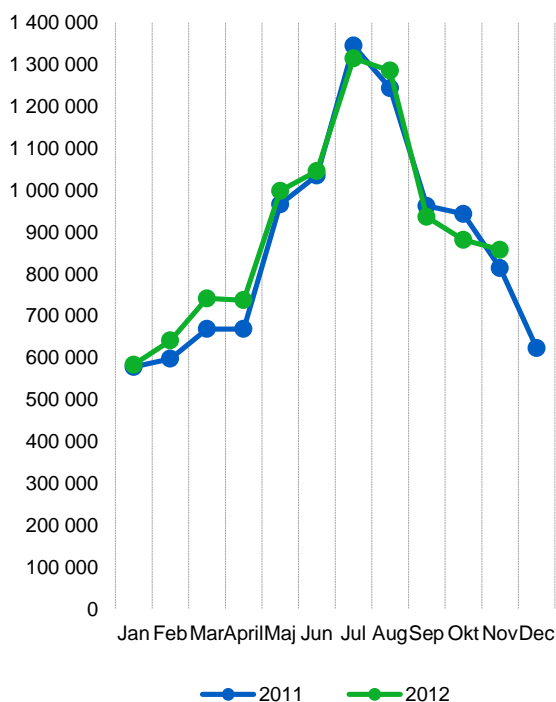
November 2012

- Under november steg antalet gästnätter på länets boendeanläggningar, hotell, vandrarhem, stugbyar och privatförmedlade stugor och lägenheter med 5 %. 858 000 övernattningsnätter under månaden innebar att 10 miljonersgränsen för 2012 passerades redan med en månad kvar av året.
- Uppgången under månaden var lokaliserad till staden, medan övriga länet backade något. Såväl svenska som utländska besökare steg – med 6 % respektive 4 %. Liksom under året som helhet var det besökare som var i staden privat som genererade fler uthyrda hotellrum.
- Av större utländska målgrupper var månaden negativ för alla nordiska länder, men betydligt mer positiv för övriga Europa och världen utanför Europa. Italien (+59 %), Storbritannien (+8 %), Ryssland (+13 %) och USA (+13 %) visar på utvecklingen av några viktiga marknader.
- Antalet sålda rum på länets hotell steg med 2 % jämfört med samma månad 2011. 62,6 % av hotellrummen i länet var uthyrda under månaden.
- Ett uthyrt rum i länet kostade i genomsnitt 1 117 kr, 8 kr lägre än i fjol. Hotellens intäkter för sålda rum steg ändå till 633 miljoner kronor, varav 453 miljoner kronor spenderades i staden.

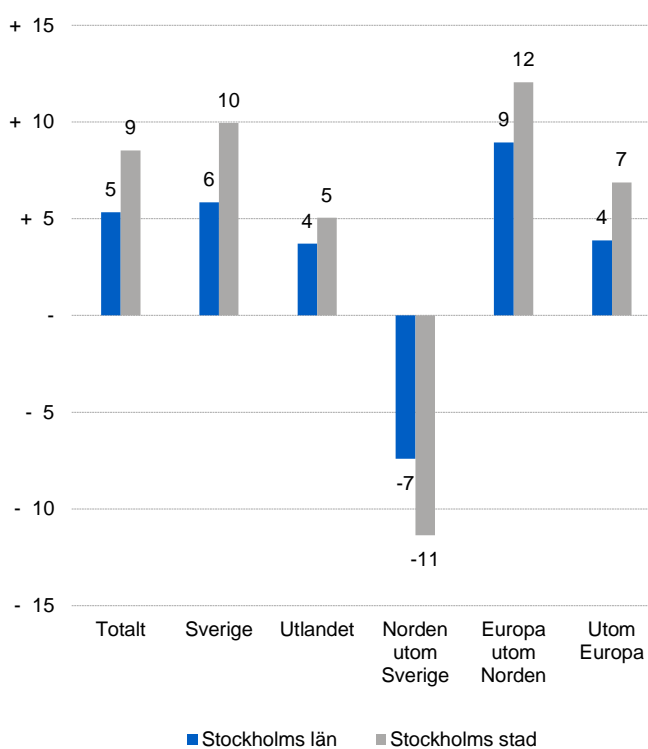
| Kommersiella övernattningsnätter i Stockholms län januari-november 2012, 20-i-topp | | | | | |
|--|-------------------|---------------|-------------------|------------|---------------|
| Målgrupp | Gästnätter | Utveckling, % | | | |
| Totalt | 10 125 420 | + 3 | | | |
| Sverige | 6 776 379 | + 4 | | | |
| Utlandet | 3 349 041 | + 2 | | | |
| Ranking, utlandet | Gästnätter | Utveckling, % | Ranking, utlandet | Gästnätter | Utveckling, % |
| 1 Tyskland | 423 270 | -3 | 11 Schweiz | 98 229 | 7 |
| 2 Ej angivet | 345 631 | 12 | 12 Nederländerna | 96 591 | -14 |
| 3 Storbritannien | 282 025 | 2 | 13 Polen | 94 254 | 48 |
| 4 USA | 263 604 | 5 | 14 Spanien | 83 297 | -27 |
| 5 Norge | 249 214 | 4 | 15 Övriga Asien | 83 162 | 17 |
| 6 Finland | 178 712 | 11 | 16 Kina | 70 080 | 10 |
| 7 Danmark | 145 298 | -1 | 17 Japan | 60 511 | 11 |
| 8 Frankrike | 138 801 | 1 | 18 Indien | 58 033 | 64 |
| 9 Italien | 122 337 | -25 | 19 Övriga Europa | 48 464 | -14 |
| 10 Ryssland | 110 818 | 14 | 20 Belgien | 45 545 | -11 |



Kommersiella övernattningar, Stockholms län



Kommersiella övernattningar efter marknad, Stockholms län och Stockholms stad



Kommersiella övernattningar 2012 jämfört med året innan

| | November 2012 | | Ackumulerat | |
|------------------------|------------------|---------------|-------------------|---------------|
| | Gästnätter | Utveckling, % | Gästnätter | Utveckling, % |
| Stockholms län | 857 990 | + 5 | 10 125 420 | + 3 |
| Inhemska | 651 640 | + 6 | 6 776 379 | + 4 |
| Utländska | 206 350 | + 4 | 3 349 041 | + 2 |
| Norden utom Sverige | 41 138 | - 7 | 582 171 | + 5 |
| Europa utom Norden | 100 579 | + 9 | 1 715 688 | - 3 |
| Utom-Europa | 64 633 | + 4 | 1 051 182 | + 9 |
| Stockholms stad | 614 272 | + 9 | 6 950 599 | + 5 |
| Inhemska | 442 517 | + 10 | 4 212 422 | + 7 |
| Utländska | 171 755 | + 5 | 2 738 177 | + 1 |
| Norden utom Sverige | 32 940 | - 11 | 460 450 | + 6 |
| Europa utom Norden | 82 092 | + 12 | 1 365 299 | - 5 |
| Utom-Europa | 56 723 | + 7 | 912 428 | + 9 |
| Sverige | 2 742 915 | + 3 | 50 310 142 | + 0 |

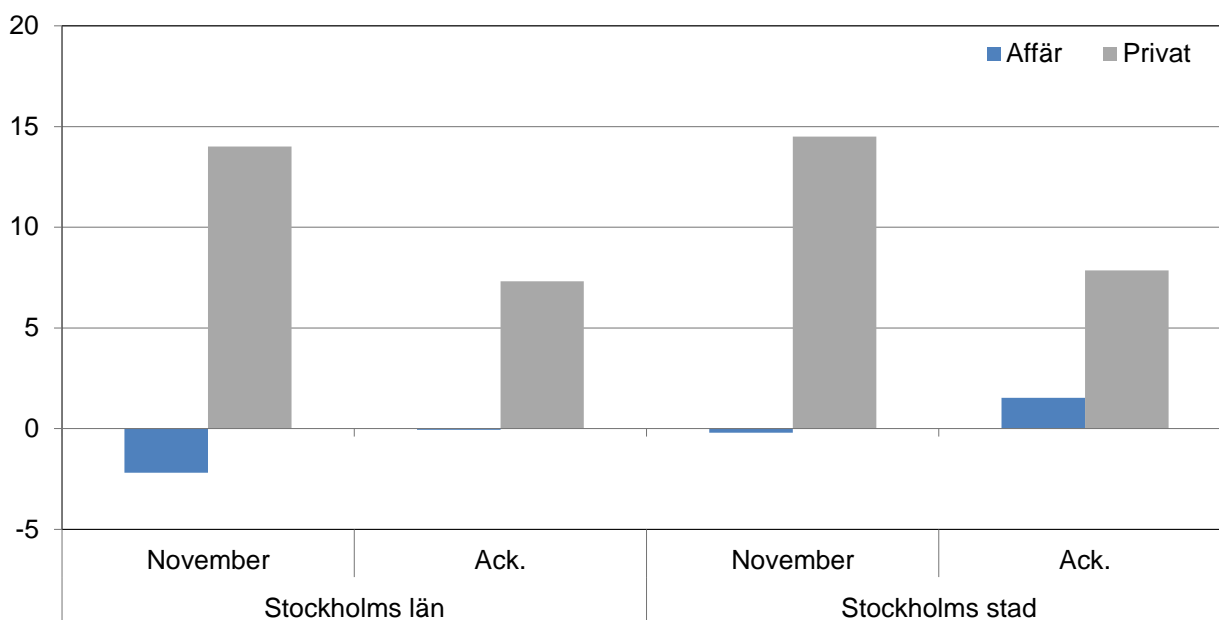


Kommersiella övernattnings fördelat på nationer, Stockholms län och Stockholms stad

| Land | Stockholms län | | | | | | Stockholms stad | | | | | |
|--------------------------------|-------------------------|------------------------------|-----------------|------------|--------------------|-------------------|-----------------|-----------------|-------------|------------------|------------|--|
| | Gäst- nätter 2011 | An- del i Sve- rige | November 2012 | | | Ackumulerat | | November 2012 | | Ackumulerat | | |
| | | | Gäst- nätter | Utv.% | Andel i Sverige | Gäst- nätter | Utv.% | Gäst- nätter | Utv.% | Gäst- nätter | Utv.% | |
| Totalt | 10 442 895 | 20 % | 857 990 | + 5 | 31 % | 10 125 420 | + 3 | 614 272 | + 9 | 6 950 599 | + 5 | |
| Sverige | 6 959 833 | 18 % | 651 640 | + 6 | 29 % | 6 776 379 | + 4 | 442 517 | + 10 | 4 212 422 | + 7 | |
| Utlandet | 3 483 062 | 27 % | 206 350 | + 4 | 41 % | 3 349 041 | + 2 | 171 755 | + 5 | 2 738 177 | + 1 | |
| Norden utom Sverige | 589 673 | 12 % | 41 138 | - 7 | 25 % | 582 171 | + 5 | 32 940 | - 11 | 460 450 | + 6 | |
| Europa utom Norden | 1 874 522 | 32 % | 100 579 | + 9 | 47 % | 1 715 688 | - 3 | 82 092 | + 12 | 1 365 299 | - 5 | |
| Utom Europa | 1 018 867 | 53 % | 64 633 | + 4 | 50 % | 1 051 182 | + 9 | 56 723 | + 7 | 912 428 | + 9 | |
| Danmark | 153 979 | 12 % | 9 644 | - 12 | 29 % | 145 298 | - 1 | 7 095 | - 15 | 109 552 | - 0 | |
| Norge | 254 525 | 8 % | 19 622 | - 7 | 19 % | 249 214 | + 4 | 16 450 | - 10 | 202 385 | + 6 | |
| Finland | 173 564 | 35 % | 11 229 | - 3 | 49 % | 178 712 | + 11 | 8 830 | - 9 | 140 844 | + 10 | |
| Island | 7 605 | 47 % | 643 | - 19 | 56 % | 8 947 | + 26 | 565 | - 20 | 7 669 | + 27 | |
| Tyskland | 454 438 | 17 % | 15 144 | + 1 | 32 % | 423 270 | - 3 | 11 976 | + 2 | 320 039 | - 5 | |
| Storbritannien | 293 792 | 49 % | 22 564 | + 8 | 59 % | 282 025 | + 2 | 19 812 | + 13 | 238 491 | + 4 | |
| Irland | 21 854 | 56 % | 1 331 | - 4 | 57 % | 20 785 | - 1 | 1 163 | - 5 | 16 792 | - 1 | |
| Nederländerna | 118 566 | 19 % | 5 678 | - 8 | 46 % | 96 591 | - 14 | 4 834 | - 5 | 77 477 | - 10 | |
| Belgien | 53 731 | 46 % | 3 277 | + 6 | 44 % | 45 545 | - 11 | 2 967 | + 6 | 40 520 | - 12 | |
| Luxemburg | 4 370 | 51 % | 180 | - 26 | 62 % | 3 548 | - 6 | 164 | - 25 | 3 043 | - 10 | |
| Frankrike | 150 090 | 51 % | 8 447 | + 9 | 55 % | 138 801 | + 1 | 7 591 | + 13 | 122 714 | + 1 | |
| Schweiz | 97 059 | 40 % | 4 092 | + 12 | 63 % | 98 229 | + 7 | 3 514 | + 6 | 81 921 | + 4 | |
| Österrike | 51 748 | 43 % | 2 026 | + 9 | 45 % | 40 353 | - 18 | 1 667 | + 19 | 33 800 | - 18 | |
| Italien | 172 554 | 61 % | 7 883 | + 59 | 60 % | 122 337 | - 25 | 6 935 | + 58 | 109 446 | - 26 | |
| Spanien | 118 890 | 68 % | 4 347 | + 18 | 56 % | 83 297 | - 27 | 3 888 | + 31 | 75 498 | - 27 | |
| Portugal | 13 074 | 54 % | 511 | - 53 | 49 % | 11 015 | - 11 | 426 | - 10 | 9 971 | - 8 | |
| Grekland | 14 708 | 66 % | 515 | - 33 | 39 % | 11 127 | - 20 | 437 | - 39 | 9 641 | - 20 | |
| Turkiet | 13 252 | 61 % | 1 107 | + 7 | 67 % | 16 186 | + 28 | 924 | - 8 | 13 760 | + 22 | |
| Ryssland | 104 823 | 51 % | 7 685 | + 13 | 61 % | 110 818 | + 14 | 6 555 | + 17 | 91 111 | + 18 | |
| Estland | 15 287 | 31 % | 1 125 | - 21 | 41 % | 13 241 | - 7 | 817 | - 11 | 9 962 | + 11 | |
| Lettland | 9 606 | 30 % | 1 915 | + 145 | 64 % | 13 457 | + 49 | 1 690 | + 201 | 10 839 | + 65 | |
| Litauen | 12 702 | 34 % | 848 | + 14 | 24 % | 12 992 | + 10 | 461 | - 22 | 7 252 | + 14 | |
| Polen | 69 014 | 34 % | 6 709 | + 15 | 43 % | 94 254 | + 48 | 2 215 | + 2 | 29 826 | + 13 | |
| Tjeckien | 11 380 | 27 % | 681 | - 22 | 17 % | 13 578 | + 27 | 405 | - 33 | 10 142 | + 30 | |
| Slovakien | 4 044 | 33 % | 795 | + 330 | 57 % | 6 838 | + 72 | 448 | + 205 | 4 591 | + 35 | |
| Ungern | 9 846 | 43 % | 856 | + 40 | 45 % | 8 937 | - 4 | 749 | + 33 | 7 825 | - 5 | |
| Övriga Europa | 59 694 | 47 % | 2 863 | - 19 | 30 % | 48 464 | - 14 | 2 454 | - 4 | 40 638 | - 10 | |
| USA | 262 526 | 62 % | 13 551 | + 13 | 59 % | 263 604 | + 5 | 11 981 | + 15 | 232 015 | + 6 | |
| Kanada | 32 108 | 68 % | 1 899 | + 10 | 58 % | 31 559 | + 3 | 1 677 | + 16 | 27 923 | + 2 | |
| Brasilien | 19 269 | 57 % | 567 | - 35 | 46 % | 27 494 | + 47 | 507 | - 19 | 25 473 | + 60 | |
| Övr. Central & Sydamerika | 27 205 | 68 % | 966 | - 15 | 59 % | 20 484 | - 23 | 891 | - 16 | 18 456 | - 25 | |
| Japan | 56 205 | 61 % | 2 144 | - 16 | 46 % | 60 511 | + 11 | 1 754 | - 19 | 51 671 | + 16 | |
| Sydkorea | 11 599 | 43 % | 878 | + 6 | 50 % | 12 634 | + 15 | 794 | + 4 | 11 151 | + 20 | |
| Kina | 67 681 | 46 % | 4 803 | + 18 | 49 % | 70 080 | + 10 | 4 019 | + 12 | 54 725 | + 5 | |
| Indien | 38 765 | 50 % | 4 974 | + 37 | 67 % | 58 033 | + 64 | 4 744 | + 43 | 54 375 | + 66 | |
| Övriga Asien | 75 799 | 64 % | 3 506 | - 32 | 31 % | 83 162 | + 17 | 3 068 | - 34 | 71 500 | + 19 | |
| Australien | 32 902 | 64 % | 1 868 | + 40 | 68 % | 36 068 | + 16 | 1 747 | + 54 | 33 194 | + 16 | |
| Nya Zeeland | 3 015 | 54 % | 174 | + 43 | 65 % | 3 424 | + 21 | 143 | + 47 | 2 961 | + 15 | |
| Övriga Världen | 64 405 | 41 % | 2 875 | - 23 | 57 % | 38 498 | - 38 | 2 621 | - 8 | 32 161 | - 39 | |
| Ej angivet | 327 388 | 47 % | 26 428 | + 6 | 47 % | 345 631 | + 12 | 22 777 | + 9 | 296 823 | + 11 | |



Belagda hotellrum efter målgrupp i Stockholms län och Stockholms stad, utveckling (%) jämfört med föregående år



Hotell – nyckeltal

| | Stockholms län | | | | Stockholms stad | | | |
|------------------------------------|----------------|---------|-------------|-----------|-----------------|---------|-------------|-----------|
| | November | | Ackumulerat | | November | | Ackumulerat | |
| | 2012 | 2011 | 2012 | 2011 | 2012 | 2011 | 2012 | 2011 |
| Antal hotell | 293 | 288 | 297 | 293 | 148 | 148 | 149 | 148 |
| Rumskapacitet | 905 521 | 878 171 | 9 799 190 | 9 291 954 | 564 102 | 551 608 | 6 195 177 | 5 792 762 |
| Belagda rum | 566 877 | 555 305 | 5 917 039 | 5 779 043 | 397 690 | 382 106 | 4 179 302 | 4 027 201 |
| Kapacitetsutnyttjande (%) | 62,6 | 62,9 | 60,4 | 62,4 | 70,5 | 68,8 | 67,5 | 69,7 |
| Mån-tor (%) | 70,4 | 71,8 | 67,9 | 70,6 | 76,3 | 75,8 | 73,8 | 76,6 |
| Fre-sön (%) | 52,2 | 49,4 | 50,5 | 51,7 | 62,9 | 58,1 | 59,3 | 60,7 |
| Intäkter (MSEK) | 633,2 | 624,7 | 6 449,6 | 6 432,1 | 453,0 | 440,2 | 4 685,0 | 4 627,3 |
| Intäkt per belagt rum (SEK) | 1 117 | 1 125 | 1 090 | 1 113 | 1 139 | 1 152 | 1 121 | 1 149 |
| Intäkt per disponibelt rum (SEK) | 699 | 711 | 658 | 692 | 803 | 798 | 756 | 799 |