



# Stockholms besöksnäring

## Januari 2013

- Under januari gjordes 597 000 övernattnings på länets kommersiella boendeanläggningar. Det var närmast oförändrat jämfört med januari i fjol.
- På hotellen ökade antalet gästnätter med drygt 11 000. Utvecklingen för vandrarhem och camping var mindre positiv.
- Inhemska besökare stod för närmare tre av fyra gästnätter under månaden. Svenska övernattnings steg jämfört med januari 2012, framför allt gäller det hotell i Stockholms stad. Antalet utländska gästnätter minskade med 2 %, till stor del beroende på en svag utveckling för Europa utanför Norden.
- Under januari står ryska besökare för en stor del av gästnätterna. Övernattnings från ryska besökare har ökat med 2 %. Bland övriga målgrupper noteras en uppgång för Norge (+17 %), Spanien (+4 %), Kina (+30 %) och Indien (+47 %). Däremot minskade antalet gästnätter från t ex Tyskland (-8 %), Storbritannien (-4 %), Frankrike (-5 %) och USA (-3 %).
- Antalet uthyrda hotellrum steg med drygt 4 000 till 406 000. Samtidigt har rumskapaciteten stigit med drygt 5 %. Priset för ett genomsnittligt rum låg på 1 021 kr, vilket är 10 kr lägre än i fjol.
- Hotellens intäkter för sålda rum steg marginellt till 414,4 miljoner kronor, varav 282,4 miljoner kronor tillföll hotell i staden.

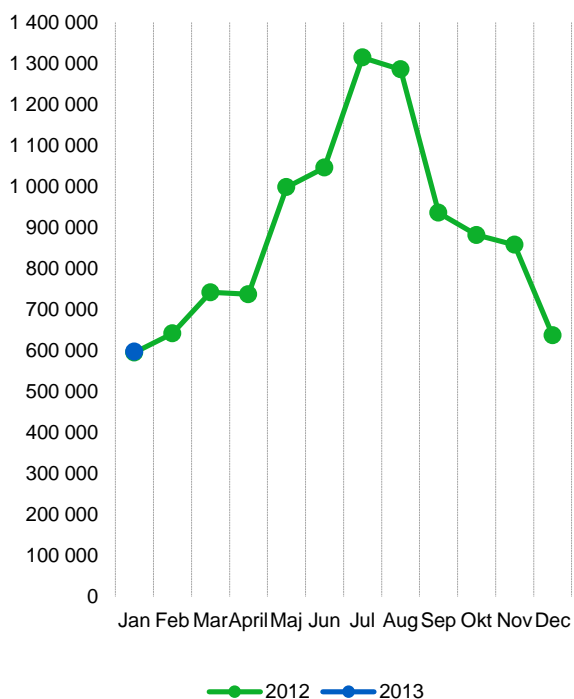
Kommersiella övernattnings i Stockholms län januari 2013, 20-i-topp					
Målgrupp	Gästnätter	Utveckling, %			
<b>Totalt</b>	<b>597 077</b>	<b>+ 0</b>			
<b>Sverige</b>	<b>431 164</b>	<b>+ 1</b>			
<b>Utlandet</b>	<b>165 913</b>	<b>- 2</b>			
Ranking, utlandet	Gästnätter	Utveckling, %	Ranking, utlandet	Gästnätter	Utveckling, %
1 Ryssland	18 631	+ 2	11 Italien	5 332	- 20
2 Ej angivet	16 991	+ 1	12 Nederländerna	5 007	- 4
3 Storbritannien	15 995	- 4	13 Indien	4 083	+ 47
4 Norge	14 428	+ 17	14 Kina	3 354	+ 30
5 Tyskland	11 650	- 8	15 Spanien	3 053	+ 4
6 USA	10 180	- 3	16 Schweiz	3 017	- 5
7 Finland	9 729	- 8	17 Övriga Europa	2 545	+ 25
8 Danmark	7 911	- 2	18 Övriga Asien	2 284	- 41
9 Frankrike	6 642	- 5	19 Australien	2 231	- 8
10 Polen	5 435	- 25	20 Belgien	1 861	- 15

Kommersiella övernattnings: hotell, stugbyar, vandrarhem, campingar och förmedlade privata stugor och lägenheter.

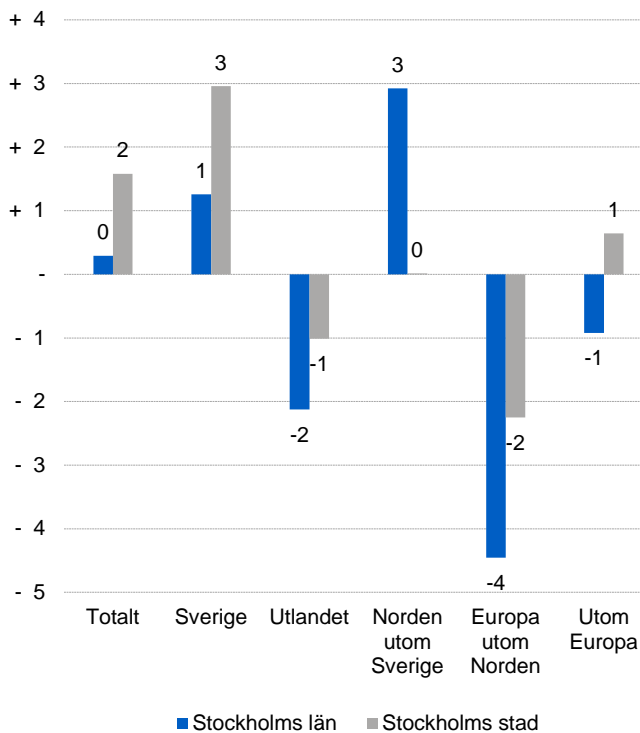
Källa: Tillväxtverket och SCB. Preliminära data.



### Kommersiella övernattningar, Stockholms län



### Kommersiella övernattningar efter marknad, Stockholms län och Stockholms stad



### Kommersiella övernattningar 2013 jämfört med året innan

	Januari 2013		Ackumulerat	
	Gästnätter	Utveckling, %	Gästnätter	Utveckling, %
<b>Stockholms län</b>	<b>597 077</b>	<b>+ 0</b>	<b>597 077</b>	<b>+ 0</b>
Inhemska	431 164	+ 1	431 164	+ 1
Utländska	165 913	- 2	165 913	- 2
Norden utom Sverige	32 395	+ 3	32 395	+ 3
Europa utom Norden	87 959	- 4	87 959	- 4
Utom-Europa	45 559	- 1	45 559	- 1
<b>Stockholms stad</b>	<b>404 861</b>	<b>+ 2</b>	<b>404 861</b>	<b>+ 2</b>
Inhemska	268 259	+ 3	268 259	+ 3
Utländska	136 602	- 1	136 602	- 1
Norden utom Sverige	25 487	+ 0	25 487	+ 0
Europa utom Norden	71 856	- 2	71 856	- 2
Utom-Europa	39 259	+ 1	39 259	+ 1
<b>Sverige</b>	<b>2 946 751</b>	<b>- 0</b>	<b>2 946 751</b>	<b>- 0</b>

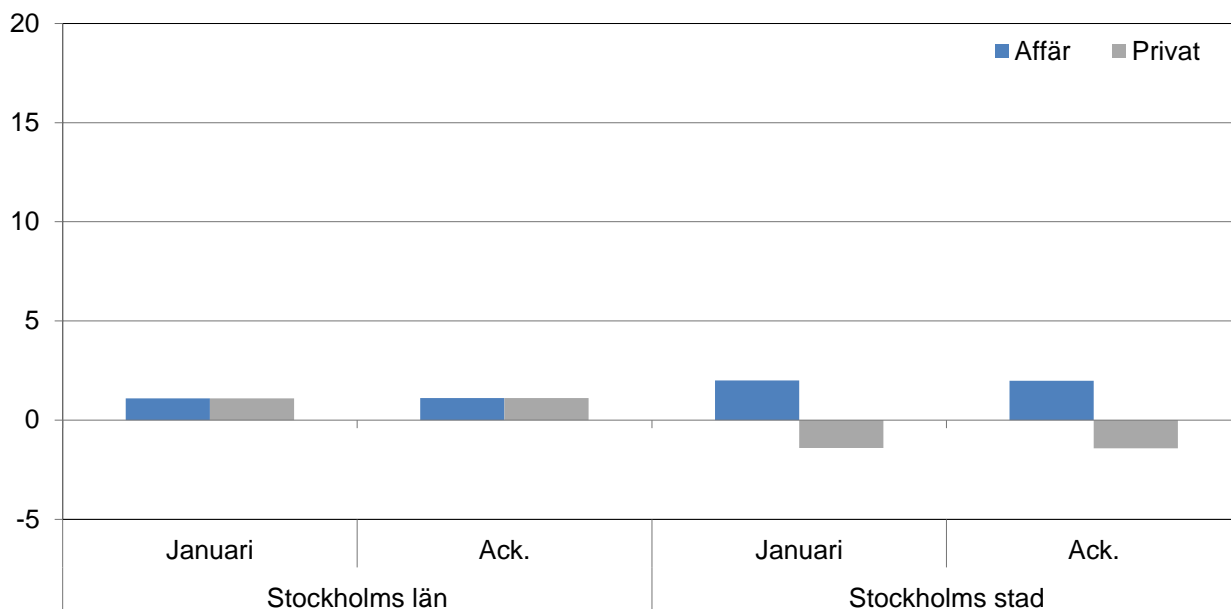


## Kommersiella övernattnings fördelat på nationer, Stockholms län och Stockholms stad

Land	Stockholms län						Stockholms stad					
	Gäst- nätter 2012	An- del i Sve- rige	Januari 2013			Ackumulerat		Januari 2013		Ackumulerat		
			Gäst- nätter	Utv.%	Andel i Sverige	Gäst- nätter	Utv.%	Gäst- nätter	Utv.%	Gäst- nätter	Utv.%	
<b>Totalt</b>	<b>10 757 883</b>	<b>20 %</b>	<b>597 077</b>	<b>+ 0</b>	<b>20 %</b>	<b>597 077</b>	<b>+ 0</b>	<b>404 861</b>	<b>+ 2</b>	<b>404 861</b>	<b>+ 2</b>	
<b>Sverige</b>	<b>7 218 349</b>	<b>18 %</b>	<b>431 164</b>	<b>+ 1</b>	<b>18 %</b>	<b>431 164</b>	<b>+ 1</b>	<b>268 259</b>	<b>+ 3</b>	<b>268 259</b>	<b>+ 3</b>	
<b>Utlandet</b>	<b>3 539 534</b>	<b>28 %</b>	<b>165 913</b>	<b>- 2</b>	<b>28 %</b>	<b>165 913</b>	<b>- 2</b>	<b>136 602</b>	<b>- 1</b>	<b>136 602</b>	<b>- 1</b>	
<b>Norden utom Sverige</b>	<b>616 775</b>	<b>12 %</b>	<b>32 395</b>	<b>+ 3</b>	<b>13 %</b>	<b>32 395</b>	<b>+ 3</b>	<b>25 487</b>	<b>+ 0</b>	<b>25 487</b>	<b>+ 0</b>	
<b>Europa utom Norden</b>	<b>1 819 285</b>	<b>32 %</b>	<b>87 959</b>	<b>- 4</b>	<b>36 %</b>	<b>87 959</b>	<b>- 4</b>	<b>71 856</b>	<b>- 2</b>	<b>71 856</b>	<b>- 2</b>	
<b>Utom Europa</b>	<b>1 103 474</b>	<b>54 %</b>	<b>45 559</b>	<b>- 1</b>	<b>46 %</b>	<b>45 559</b>	<b>- 1</b>	<b>39 259</b>	<b>+ 1</b>	<b>39 259</b>	<b>+ 1</b>	
Danmark	153 247	13 %	7 911	- 2	7 %	7 911	- 2	5 710	- 4	5 710	- 4	
Norge	263 427	8 %	14 428	+ 17	14 %	14 428	+ 17	11 966	+ 16	11 966	+ 16	
Finland	190 742	36 %	9 729	- 8	42 %	9 729	- 8	7 507	- 14	7 507	- 14	
Island	9 359	51 %	327	- 34	47 %	327	- 34	304	- 32	304	- 32	
Tyskland	441 833	17 %	11 650	- 8	21 %	11 650	- 8	9 251	- 11	9 251	- 11	
Storbritannien	300 001	51 %	15 995	- 4	45 %	15 995	- 4	13 464	- 3	13 464	- 3	
Irland	21 951	56 %	1 014	+ 4	60 %	1 014	+ 4	892	+ 3	892	+ 3	
Nederländerna	102 973	19 %	5 007	- 4	32 %	5 007	- 4	4 136	- 7	4 136	- 7	
Belgien	48 233	42 %	1 861	- 15	28 %	1 861	- 15	1 628	- 18	1 628	- 18	
Luxemburg	3 785	49 %	241	+ 80	78 %	241	+ 80	235	+ 82	235	+ 82	
Frankrike	149 170	52 %	6 642	- 5	42 %	6 642	- 5	5 996	- 5	5 996	- 5	
Schweiz	103 795	41 %	3 017	- 5	58 %	3 017	- 5	2 504	- 12	2 504	- 12	
Österrike	42 400	45 %	1 183	+ 7	45 %	1 183	+ 7	895	+ 9	895	+ 9	
Italien	131 070	58 %	5 332	- 20	54 %	5 332	- 20	4 855	- 21	4 855	- 21	
Spanien	88 190	63 %	3 053	+ 4	58 %	3 053	+ 4	2 695	+ 10	2 695	+ 10	
Portugal	11 772	56 %	510	- 2	57 %	510	- 2	443	- 6	443	- 6	
Grekland	12 005	64 %	568	+ 7	49 %	568	+ 7	313	- 37	313	- 37	
Turkiet	17 149	67 %	909	+ 121	51 %	909	+ 121	577	+ 52	577	+ 52	
Ryssland	120 974	52 %	18 631	+ 2	38 %	18 631	+ 2	16 532	+ 5	16 532	+ 5	
Estland	14 080	25 %	1 160	+ 18	12 %	1 160	+ 18	739	- 11	739	- 11	
Lettland	14 349	40 %	891	+ 20	42 %	891	+ 20	799	+ 43	799	+ 43	
Litauen	13 602	35 %	647	- 41	48 %	647	- 41	399	- 14	399	- 14	
Polen	99 590	41 %	5 435	- 25	44 %	5 435	- 25	2 091	+ 33	2 091	+ 33	
Tjeckien	14 051	30 %	483	- 24	24 %	483	- 24	297	- 19	297	- 19	
Slovakien	7 428	55 %	747	+ 196	68 %	747	+ 196	561	+ 264	561	+ 264	
Ungern	9 693	40 %	438	- 10	40 %	438	- 10	395	- 8	395	- 8	
Övriga Europa	51 191	34 %	2 545	+ 25	46 %	2 545	+ 25	2 159	+ 29	2 159	+ 29	
USA	275 517	61 %	10 180	- 3	51 %	10 180	- 3	8 366	- 9	8 366	- 9	
Kanada	33 053	68 %	1 097	- 15	65 %	1 097	- 15	944	- 7	944	- 7	
Brasilien	28 100	71 %	770	+ 24	68 %	770	+ 24	660	+ 26	660	+ 26	
Övr. Central & Sydamerika	21 316	67 %	732	+ 17	62 %	732	+ 17	646	+ 19	646	+ 19	
Japan	63 009	62 %	1 340	- 14	30 %	1 340	- 14	1 164	- 1	1 164	- 1	
Sydkorea	13 282	49 %	927	+ 30	57 %	927	+ 30	598	+ 1	598	+ 1	
Kina	74 785	46 %	3 354	+ 30	49 %	3 354	+ 30	3 030	+ 28	3 030	+ 28	
Indien	62 080	57 %	4 083	+ 47	57 %	4 083	+ 47	3 925	+ 47	3 925	+ 47	
Övriga Asien	86 503	59 %	2 284	- 41	27 %	2 284	- 41	1 902	- 43	1 902	- 43	
Australien	38 221	65 %	2 231	- 8	53 %	2 231	- 8	2 078	- 8	2 078	- 8	
Nya Zeeland	3 661	62 %	127	- 22	56 %	127	- 22	123	- 19	123	- 19	
Övriga Världen	40 522	43 %	1 443	- 31	57 %	1 443	- 31	1 230	- 30	1 230	- 30	
Ej angivet	363 425	49 %	16 991	+ 1	43 %	16 991	+ 1	14 593	+ 9	14 593	+ 9	



**Belagda hotellrum efter målgrupp i Stockholms län och Stockholms stad, utveckling (%) jämfört med föregående år**



**Hotell – nyckeltal**

	Stockholms län				Stockholms stad			
	Januari		Ackumulerat		Januari		Ackumulerat	
	2013	2012	2013	2012	2013	2012	2013	2012
Antal hotell	289	287	289	287	146	147	146	147
Rumskapacitet	906 732	865 271	906 732	865 271	565 498	545 926	565 498	545 926
Belagda rum	405 903	401 458	405 903	401 458	275 762	273 081	275 762	273 081
Kapacitetsutnyttjande (%)	44,8	45,9	44,8	45,9	48,8	49,0	48,8	49,0
Mån-tor (%)	53,2	55,0	53,2	55,0	56,7	57,0	56,7	57,0
Fre-sön (%)	32,7	33,0	32,7	33,0	37,6	37,7	37,6	37,7
Intäkter (MSEK)	414,4	413,9	414,4	413,9	282,4	281,8	282,4	281,8
Intäkt per belagt rum ( SEK )	1 021	1 031	1 021	1 031	1 024	1 032	1 024	1 032
Intäkt per disponibelt rum ( SEK )	457	478	457	478	499	516	499	516