



Stockholms besöksnäring

Mars 2013

- Under mars gjordes 742 000 övernattningar på hotell, och i övriga kommersiella boendeformer i Stockholms län. Jämfört med mars 2012 var det knappt 12 000 färre, en minskning med 2 %. I riket som helhet minskade gästnätterna med 1 %.
- Noterbart är att påskveckan i år inföll sista veckan i mars, medan den i fjol låg något senare, i april. På hotellen har en förskjutning skett från affärsresenärer till privatresenärer sedan mars i fjol.
- Svenska besökares gästnätter minskade med drygt 2 %, medan utländska besökares övernattningar ökade något. Tillbakagången har skett i länet utanför Stockholms stad.
- Bland utländska gäster var månaden positiv främst för alla nordiska länder. Även för övriga Europa kunde en uppgång noteras, trots att viktiga marknader som Tyskland och Storbritannien minskade något. För besökare från Ryssland, Frankrike och flera sydeuropeiska länder var mars en god månad. Även för gäster från USA. Kina och Indien – de största utomeuropeiska målgrupperna under månaden – ökade antalet övernattningar
- Antalet uthyrda hotellrum sjönk i både staden och länet. Med tanke på att antalet disponibla rum ökade med 20 000 jämfört med mars 2012, sjönk även andelen hyrda rum – till 52,4 % i länet och 59,1% i staden.
- Hotellens intäkter för sålda rum sjönk till 500 miljoner kronor, varav 356 miljoner kronor tillföll hotell i staden.

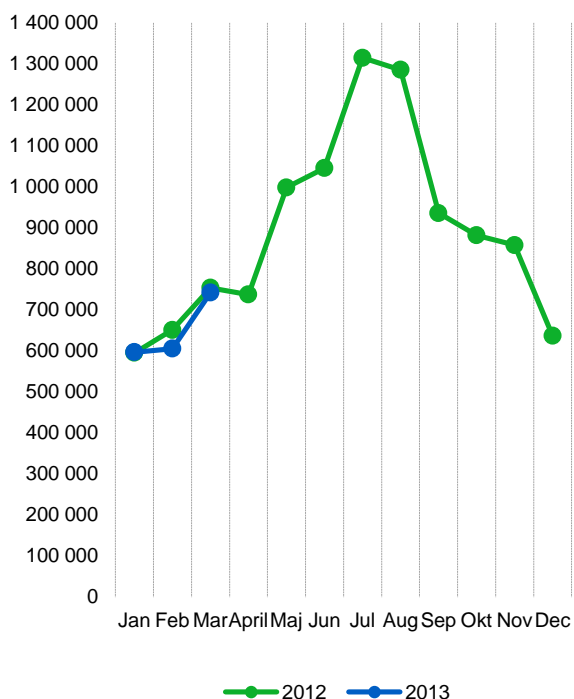
Kommersiella övernattningar i Stockholms län januari-mars 2013, 20-i-topp					
Målgrupp	Gästnätter	Utveckling, %			
Totalt	1 947 122	- 3			
Sverige	1 420 372	- 2			
Utlandet	526 750	+ 4			
Ranking, utlandet	Gästnätter	Utveckling, %	Ranking, utlandet	Gästnätter	Utveckling, %
1 Storbritannien	56 928	-6	11 Nederländerna	15 277	-10
2 Ej angivet	55 051	-7	12 Italien	15 239	-9
3 Norge	44 015	+3	13 Indien	13 421	+17
4 Tyskland	41 777	-10	14 Spanien	11 792	+7
5 Finland	35 454	+2	15 Kina	10 854	+19
6 USA	32 763	+5	16 Schweiz	9 655	-3
7 Ryssland	30 156	+3	17 Övriga Asien	8 934	-38
8 Danmark	26 798	-0	18 Övriga Europa	8 249	+9
9 Frankrike	21 932	-9	19 Belgien	7 042	-11
10 Polen	17 648	-28	20 Japan	6 262	-12

Kommersiella övernattningar: hotell, stugbyar, vandrarhem, campingar och förmedlade privata stugor och lägenheter.

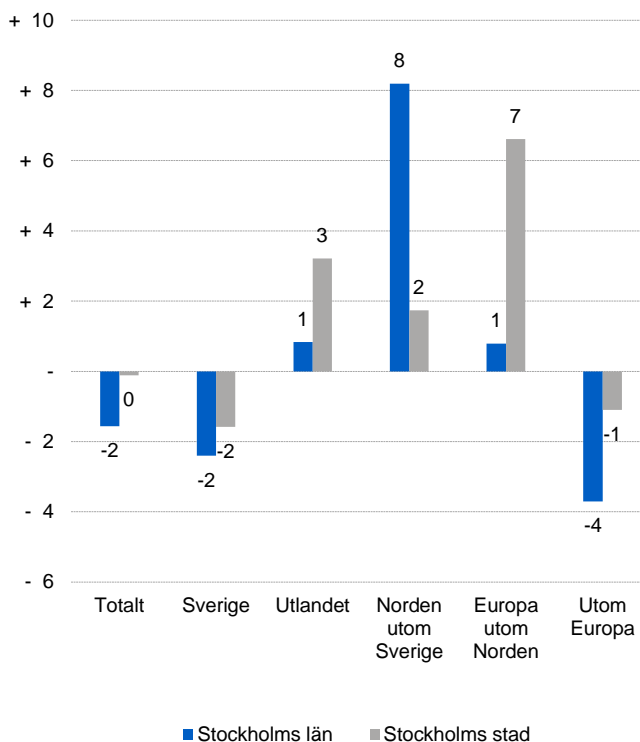
Källa: Tillväxtverket och SCB. Preliminära data.



Kommersiella övernattningar, Stockholms län



Kommersiella övernattningar efter marknad, Stockholms län och Stockholms stad



Kommersiella övernattningar 2013 jämfört med året innan

	Mars 2013		Ackumulerat	
	Gästnätter	Utveckling, %	Gästnätter	Utveckling, %
Stockholms län	742 121	- 2	1 947 122	- 3
Inhemska	544 092	- 2	1 420 372	- 2
Utländska	198 029	+ 1	526 750	- 4
Norden utom Sverige	40 307	+ 8	107 796	+ 1
Europa utom Norden	100 344	+ 1	269 691	- 5
Utom-Europa	57 378	- 4	149 263	- 4
Stockholms stad	518 030	- 0	1 345 138	- 1
Inhemska	354 627	- 2	911 006	- 1
Utländska	163 403	+ 3	434 132	- 2
Norden utom Sverige	30 020	+ 2	83 979	- 2
Europa utom Norden	82 706	+ 7	220 650	- 1
Utom-Europa	50 677	- 1	129 503	- 3
Sverige	3 723 422	- 1	10 036 269	- 1

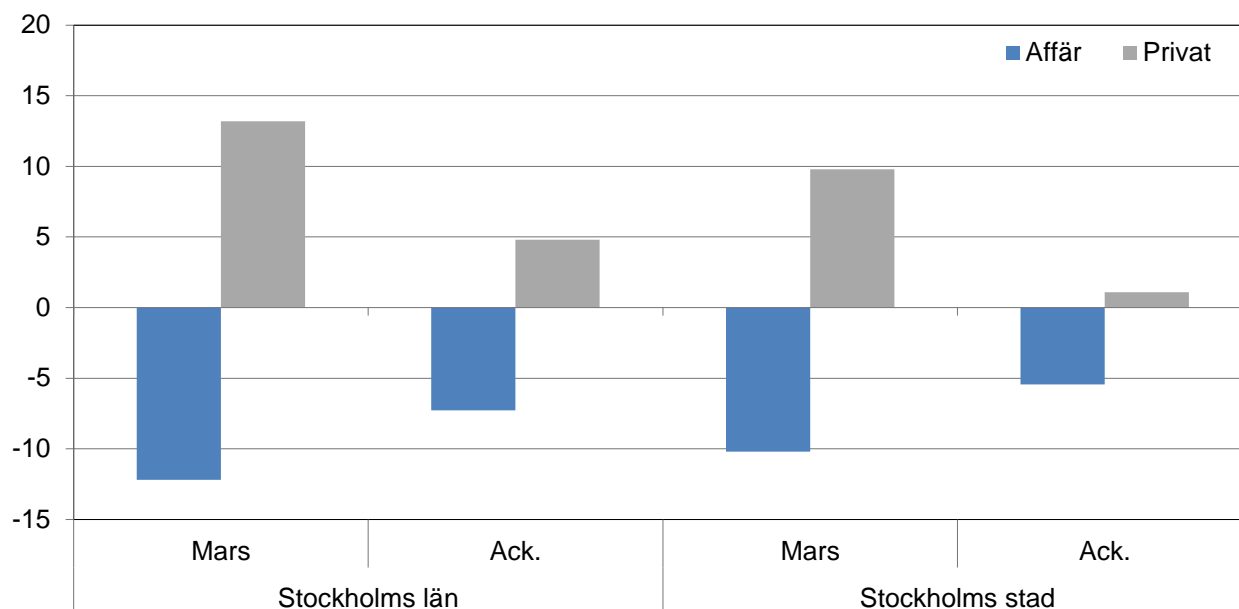


Kommersiella övernattnings fördelat på nationer, Stockholms län och Stockholms stad

Land	Stockholms län						Stockholms stad					
	Gäst- nätter 2012	An- del i Sve- rige	Mars 2013			Ackumulerat		Mars 2013		Ackumulerat		
			Gäst- nätter	Utv.%	Andel i Sverige	Gäst- nätter	Utv.%	Gäst- nätter	Utv.%	Gäst- nätter	Utv.%	
Totalt	10 713 593	20 %	742 121	- 2	20 %	1 947 122	- 3	518 030	- 0	1 345 138	- 1	
Sverige	7 157 565	18 %	544 092	- 2	18 %	1 420 372	- 2	354 627	- 2	911 006	- 1	
Utlandet	3 556 028	28 %	198 029	+ 1	30 %	526 750	- 4	163 403	+ 3	434 132	- 2	
Norden utom Sverige	619 846	12 %	40 307	+ 8	13 %	107 796	+ 1	30 020	+ 2	83 979	- 2	
Europa utom Norden	1 832 917	32 %	100 344	+ 1	41 %	269 691	- 5	82 706	+ 7	220 650	- 1	
Utom Europa	1 103 265	55 %	57 378	- 4	48 %	149 263	- 4	50 677	- 1	129 503	- 3	
Danmark	153 959	13 %	10 149	+ 7	11 %	26 798	- 0	6 740	- 2	19 258	- 3	
Norge	264 934	8 %	15 438	+ 1	9 %	44 015	+ 3	12 291	- 5	36 179	+ 0	
Finland	191 513	37 %	14 064	+ 18	33 %	35 454	+ 2	10 462	+ 13	27 214	- 2	
Island	9 440	51 %	656	+ 28	46 %	1 529	- 22	527	+ 23	1 328	- 26	
Tyskland	444 420	17 %	17 908	- 1	29 %	41 777	- 10	14 999	+ 7	34 265	- 7	
Storbritannien	299 983	51 %	22 171	- 3	48 %	56 928	- 6	19 228	- 1	48 633	- 4	
Irland	22 158	56 %	3 475	+ 158	74 %	5 777	+ 70	3 283	+ 168	5 364	+ 75	
Nederländerna	104 760	19 %	4 943	- 18	34 %	15 277	- 10	4 062	- 23	12 665	- 13	
Belgien	48 865	42 %	2 487	- 4	31 %	7 042	- 11	2 142	- 7	6 149	- 14	
Luxemburg	3 780	49 %	290	+ 9	61 %	802	+ 10	230	- 6	710	+ 2	
Frankrike	150 216	53 %	7 751	+ 1	44 %	21 932	- 9	6 858	- 0	19 396	- 10	
Schweiz	105 488	42 %	3 794	+ 17	53 %	9 655	- 3	3 355	+ 18	8 386	- 5	
Österrike	43 294	46 %	2 543	+ 3	49 %	5 314	+ 7	2 244	+ 10	4 488	+ 15	
Italien	132 711	58 %	5 339	- 2	46 %	15 239	- 9	4 708	+ 5	13 649	- 5	
Spanien	89 184	64 %	4 920	+ 21	55 %	11 792	+ 7	4 410	+ 23	10 669	+ 13	
Portugal	11 890	56 %	789	+ 19	59 %	2 090	+ 17	721	+ 28	1 898	+ 22	
Grekland	12 073	65 %	742	+ 36	52 %	2 120	+ 29	413	- 14	1 261	- 17	
Turkiet	17 294	67 %	2 059	+ 110	70 %	3 727	+ 63	1 860	+ 120	3 135	+ 51	
Ryssland	121 824	52 %	6 686	+ 8	56 %	30 156	+ 3	5 446	+ 2	26 042	+ 4	
Estland	14 109	25 %	819	- 28	22 %	3 069	- 6	703	- 19	2 458	- 7	
Lettland	14 328	40 %	906	+ 2	26 %	2 623	- 2	804	+ 9	2 338	+ 14	
Litauen	13 680	35 %	1 108	- 15	51 %	2 349	- 39	631	+ 19	1 430	- 9	
Polen	98 988	41 %	5 800	- 35	46 %	17 648	- 28	2 254	+ 16	6 392	+ 15	
Tjeckien	14 222	30 %	884	+ 3	36 %	2 017	- 14	586	+ 3	1 392	- 11	
Slovakien	7 417	55 %	855	+ 136	44 %	2 280	+ 131	269	+ 56	1 339	+ 179	
Ungern	10 186	41 %	757	+ 0	49 %	1 828	+ 18	676	- 2	1 653	+ 18	
Övriga Europa	52 047	37 %	3 318	+ 24	26 %	8 249	+ 9	2 824	+ 16	6 938	+ 7	
USA	279 424	62 %	13 118	+ 15	55 %	32 763	+ 5	11 232	+ 14	27 437	+ 1	
Kanada	33 628	69 %	1 782	+ 8	65 %	4 372	+ 5	1 532	+ 4	3 836	+ 9	
Brasilien	28 484	71 %	636	- 6	45 %	2 125	+ 9	545	- 11	1 843	+ 9	
Övr. Central & Sydamerika	23 640	69 %	895	+ 33	63 %	2 463	+ 10	825	+ 47	2 239	+ 22	
Japan	66 942	64 %	2 870	- 4	44 %	6 262	- 12	2 338	- 4	5 219	- 19	
Sydkorea	13 512	46 %	571	+ 13	54 %	2 256	+ 32	428	- 2	1 723	+ 20	
Kina	75 041	46 %	4 482	+ 27	53 %	10 854	+ 19	4 121	+ 24	10 060	+ 19	
Indien	61 592	57 %	4 904	+ 3	60 %	13 421	+ 17	4 718	+ 5	12 955	+ 20	
Övriga Asien	88 022	66 %	3 808	- 38	56 %	8 934	- 38	3 487	- 33	7 945	- 35	
Australien	38 927	65 %	1 117	- 26	50 %	4 840	- 8	1 010	- 24	4 471	- 7	
Nya Zeeland	3 704	62 %	250	+ 98	81 %	524	+ 23	219	+ 117	473	+ 23	
Övriga Världen	41 167	44 %	2 197	- 28	45 %	5 398	- 24	1 925	- 32	4 701	- 16	
Ej angivet	349 182	48 %	20 748	- 8	40 %	55 051	- 7	18 297	- 1	46 601	- 4	



Belagda hotellrum efter målgrupp i Stockholms län och Stockholms stad, utveckling (%) jämfört med föregående år



Hotell – nyckeltal

	Stockholms län				Stockholms stad			
	Mars		Ackumulerat		Mars		Ackumulerat	
	2013	2012	2013	2012	2013	2012	2013	2012
Antal hotell	293	290	294	290	146	146	146	146
Rumskapacitet	923 156	902 893	2 666 521	2 609 004	570 733	564 994	1 652 452	1 641 730
Belagda rum	483 603	510 958	1 299 117	1 352 678	337 398	353 178	899 724	932 686
Kapacitetsutnyttjande (%)	52,4	56,1	48,7	51,7	59,1	61,8	54,4	56,4
Mån-tor (%)	60,6	66,9	57,0	61,1	66,6	75,5	62,4	65,0
Fre-sön (%)	43,4	42,6	38,0	38,8	51,1	49,9	44,4	44,9
Intäkter (MSEK)	500,5	568,2	1 352,4	1 456,8	356,0	403,7	952,8	1 021,3
Intäkt per belagt rum (SEK)	1 035	1 112	1 041	1 077	1 055	1 143	1 059	1 095
Intäkt per disponibelt rum (SEK)	542	629	507	558	624	714	577	622