



Stockholms besöksnäring

April 2013

- April var en svag månad för landets kommersiella boendeanläggningar med 5 % färre gästnätter än under samma månad 2012. För Stockholms län ökade dock antalet gästnätter med 13 700 till drygt 754 000 – en ökning med närmare 2 %.
- Svenska besökarens gästnätter ökade med hela 9 %. Utländska besökarens övernattnings minskade samtidigt med 12 %.
- Tillbakagången för utländska gäster berörde målgrupper världen över. Störst var minskningen för besökare från Europa utanför Norden (-17 %). Övernattningar från besökare från Tyskland minskade t ex med drygt 8 000 eller 31 %. Påtagligt färre gästnätter kan noteras även från Italien, Spanien och Frankrike. Utvecklingen är dock inte entydig. För den största marknaden under månaden, Storbritannien, ökade antalet gästnätter. Detsamma gäller USA, Indien och Japan bland utom-Europeiska målgrupper. Den nordiska marknaden var dock svag.
- Antalet uthyrda hotellrum i länet ökade med närmare 32 000 jämfört med april 2012. Andelen hyrda rum ökade från 52,4 % till 54,6 %.
- Fler uthyrda rum innebar, trots lägre priser än i fjol, att hotellens intäkter för sålda rum ökade (522,5 miljoner kronor i länet, varav 372,6 miljoner kronor i Stockholms stad).

Kommersiella övernattnings i Stockholms län januari-april 2013, 20-i-topp

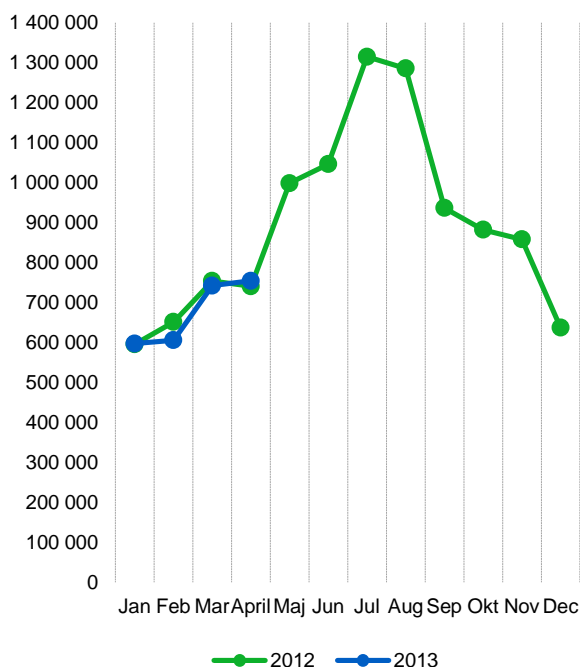
Målgrupp	Gästnätter	Utveckling, %			
Totalt	2 702 211	- 1			
Sverige	1 956 380	+ 1			
Utlandet	745 831	- 6			
Ranking, utlandet	Gästnätter	Utveckling, %	Ranking, utlandet	Gästnätter	Utveckling, %
1 Storbritannien	81 595	-4	11 Polen	24 099	-31
2 Ej angivet	77 718	-5	12 Nederländerna	21 956	-11
3 Norge	61 976	-1	13 Indien	18 851	+15
4 Tyskland	61 293	-16	14 Spanien	16 092	-18
5 Finland	48 228	-4	15 Schweiz	15 358	-7
6 USA	47 319	+5	16 Kina	14 933	+9
7 Ryssland	36 437	+3	17 Övriga Asien	13 848	-32
8 Danmark	36 224	-2	18 Övriga Europa	11 619	+4
9 Frankrike	33 838	-9	19 Belgien	9 978	-19
10 Italien	25 494	-12	20 Japan	8 856	-7

Kommersiella övernattnings: hotell, stugbyar, vandrarhem, campingar och förmedlade privata stugor och lägenheter.

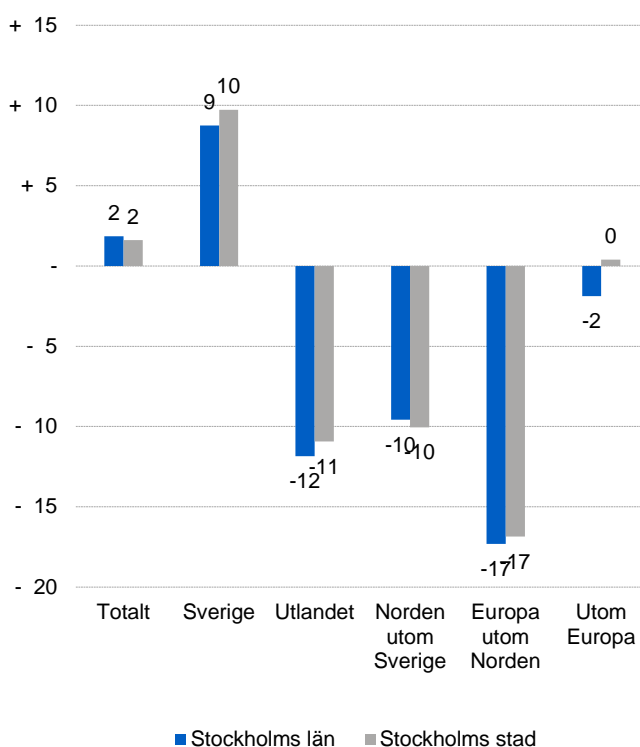
Källa: Tillväxtverket och SCB. Preliminära data.



Kommersiella övernattningar, Stockholms län



Kommersiella övernattningar efter marknad, Stockholms län och Stockholms stad



Kommersiella övernattningar 2013 jämfört med året innan

	April 2013		Ackumulerat	
	Gästnätter	Utveckling, %	Gästnätter	Utveckling, %
Stockholms län	754 288	+ 2	2 702 211	- 1
Inhemska	535 635	+ 9	1 956 380	+ 1
Utländska	218 653	- 12	745 831	- 6
Norden utom Sverige	41 749	- 10	149 100	- 2
Europa utom Norden	113 598	- 17	384 415	- 9
Utom-Europa	63 306	- 2	212 316	- 4
Stockholms stad	535 374	+ 2	1 888 342	+ 0
Inhemska	351 113	+ 10	1 269 138	+ 3
Utländska	184 261	- 11	619 204	- 4
Norden utom Sverige	33 341	- 10	116 941	- 4
Europa utom Norden	94 284	- 17	316 187	- 6
Utom-Europa	56 636	+ 0	186 076	- 2
Sverige	3 036 657	- 5	13 142 479	- 1

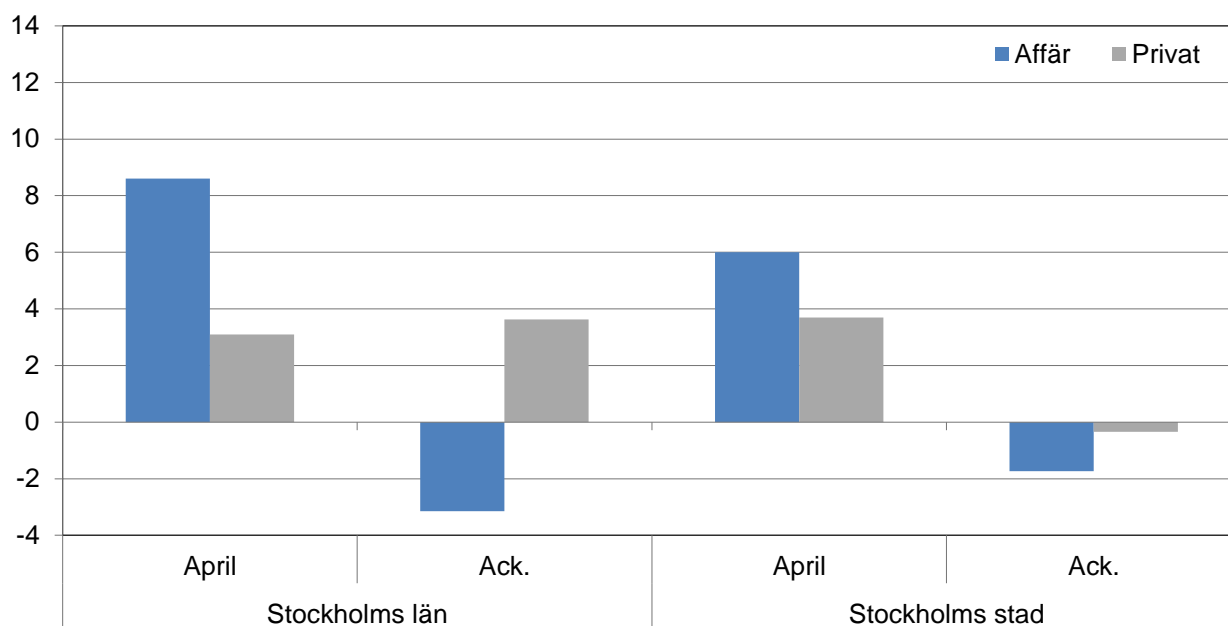


Kommersiella övernattnings fördelat på nationer, Stockholms län och Stockholms stad

Land	Stockholms län						Stockholms stad					
	Gäst- nätter 2012	An- del i Sve- rige	April 2013			Ackumulerat		April 2013		Ackumulerat		
			Gäst- nätter	Utv.%	Andel i Sverige	Gäst- nätter	Utv.%	Gäst- nätter	Utv.%	Gäst- nätter	Utv.%	
Totalt	10 713 593	20 %	754 288	+ 2	25 %	2 702 211	- 1	535 374	+ 2	1 888 342	+ 0	
Sverige	7 157 565	18 %	535 635	+ 9	22 %	1 956 380	+ 1	351 113	+ 10	1 269 138	+ 3	
Utlandet	3 556 028	28 %	218 653	- 12	39 %	745 831	- 6	184 261	- 11	619 204	- 4	
Norden utom Sverige	619 846	12 %	41 749	- 10	23 %	149 100	- 2	33 341	- 10	116 941	- 4	
Europa utom Norden	1 832 917	32 %	113 598	- 17	46 %	384 415	- 9	94 284	- 17	316 187	- 6	
Utom Europa	1 103 265	55 %	63 306	- 2	48 %	212 316	- 4	56 636	+ 0	186 076	- 2	
Danmark	153 959	13 %	9 631	- 6	24 %	36 224	- 2	7 063	- 10	26 147	- 6	
Norge	264 934	8 %	18 103	- 9	17 %	61 976	- 1	14 907	- 14	50 993	- 4	
Finland	191 513	37 %	12 851	- 17	40 %	48 228	- 4	10 272	- 9	37 392	- 3	
Island	9 440	51 %	1 164	+ 68	78 %	2 672	+ 1	1 099	+ 66	2 409	- 2	
Tyskland	444 420	17 %	18 661	- 31	29 %	61 293	- 16	15 243	- 31	50 252	- 15	
Storbritannien	299 983	51 %	24 933	+ 3	59 %	81 595	- 4	21 669	+ 3	70 088	- 2	
Irland	22 158	56 %	1 602	- 16	64 %	7 584	+ 43	1 473	- 0	7 042	+ 55	
Nederländerna	104 760	19 %	6 650	- 12	39 %	21 956	- 11	5 701	- 14	18 395	- 13	
Belgien	48 865	42 %	2 937	- 32	41 %	9 978	- 19	2 555	- 36	8 715	- 22	
Luxemburg	3 780	49 %	286	+ 23	67 %	1 080	+ 12	257	+ 16	959	+ 5	
Frankrike	150 216	53 %	11 963	- 7	56 %	33 838	- 9	10 664	- 10	30 037	- 11	
Schweiz	105 488	42 %	5 766	- 12	66 %	15 358	- 7	5 301	- 12	13 622	- 8	
Österrike	43 294	46 %	2 761	- 27	59 %	8 076	- 8	2 411	- 31	6 909	- 7	
Italien	132 711	58 %	10 118	- 17	57 %	25 494	- 12	8 980	- 21	22 763	- 12	
Spanien	89 184	64 %	4 099	- 52	53 %	16 092	- 18	3 516	- 55	14 408	- 16	
Portugal	11 890	56 %	718	- 33	65 %	2 790	- 2	637	- 36	2 522	- 1	
Grekland	12 073	65 %	890	- 19	56 %	2 998	+ 10	613	- 36	1 867	- 25	
Turkiet	17 294	67 %	1 200	- 11	50 %	4 925	+ 36	864	- 32	4 004	+ 20	
Ryssland	121 824	52 %	6 253	+ 0	61 %	36 437	+ 3	5 301	+ 4	31 399	+ 4	
Estland	14 109	25 %	1 121	+ 31	46 %	4 224	+ 2	870	+ 34	3 364	+ 2	
Lettland	14 328	40 %	976	+ 1	59 %	3 645	+ 0	895	+ 21	3 285	+ 18	
Litauen	13 680	35 %	939	- 29	62 %	3 264	- 37	679	+ 30	2 150	+ 2	
Polen	98 988	41 %	6 436	- 36	43 %	24 099	- 31	2 401	- 12	8 810	+ 18	
Tjeckien	14 222	30 %	748	- 6	38 %	2 771	- 12	532	- 3	1 934	- 7	
Slovakien	7 417	55 %	533	+ 154	23 %	2 804	+ 134	275	+ 48	1 607	+ 141	
Ungern	10 186	41 %	634	- 1	49 %	2 495	+ 14	592	+ 3	2 281	+ 16	
Övriga Europa	52 047	37 %	3 374	- 6	27 %	11 619	+ 4	2 855	- 6	9 774	+ 3	
USA	279 424	62 %	14 874	+ 8	60 %	47 319	+ 5	13 038	+ 9	40 223	+ 3	
Kanada	33 628	69 %	1 948	+ 0	69 %	6 279	+ 3	1 811	+ 3	5 617	+ 7	
Brasilien	28 484	71 %	1 112	- 6	67 %	3 266	+ 4	914	- 18	2 788	- 0	
Övr. Central & Sydamerika	23 640	69 %	1 147	- 7	61 %	3 639	+ 5	1 007	- 11	3 276	+ 11	
Japan	66 942	64 %	2 625	+ 9	58 %	8 856	- 7	2 406	- 1	7 609	- 13	
Sydkorea	13 512	46 %	964	+ 34	52 %	3 203	+ 32	866	+ 66	2 572	+ 32	
Kina	75 041	46 %	4 171	- 8	48 %	14 933	+ 9	3 683	- 12	13 675	+ 8	
Indien	61 592	57 %	5 545	+ 12	56 %	18 851	+ 15	5 240	+ 13	18 096	+ 17	
Övriga Asien	88 022	66 %	4 989	- 16	63 %	13 848	- 32	4 547	- 15	12 427	- 29	
Australien	38 927	65 %	1 750	- 6	47 %	6 545	- 8	1 628	- 7	6 068	- 7	
Nya Zeeland	3 704	62 %	151	- 31	77 %	651	+ 1	121	- 40	575	- 2	
Övriga Världen	41 167	44 %	1 823	- 39	28 %	7 208	- 29	1 569	- 35	6 239	- 24	
Ej angivet	349 182	48 %	22 207	- 2	40 %	77 718	- 5	19 806	+ 4	66 911	- 1	



Belagda hotellrum efter målgrupp i Stockholms län och Stockholms stad, utveckling (%) jämfört med föregående år



Hotell – nyckeltal

	Stockholms län				Stockholms stad			
	April		Ackumulerat		April		Ackumulerat	
	2013	2012	2013	2012	2013	2012	2013	2012
Antal hotell	296	293	297	293	146	148	146	148
Rumskapacitet	901 161	880 795	3 571 817	3 489 292	552 062	556 940	2 204 541	2 198 670
Belagda rum	492 445	460 790	1 791 555	1 813 468	344 712	327 537	1 243 727	1 260 223
Kapacitetsutnyttjande (%)	54,6	52,4	50,2	51,9	62,4	59,0	56,4	57,1
Mån-tor (%)	63,7	61,2	58,7	61,1	70,4	66,5	64,4	65,3
Fre-sön (%)	42,6	42,1	39,1	39,7	52,0	50,4	46,2	46,4
Intäkter (MSEK)	522,5	499,5	1 874,0	1 956,7	372,6	364,2	1 324,6	1 386,2
Intäkt per belagt rum (SEK)	1 061	1 084	1 046	1 079	1 081	1 112	1 065	1 100
Intäkt per disponibelt rum (SEK)	580	567	525	561	675	654	601	630