



Stockholms besöksnäring

Juni 2013

- Under juni sjönk antalet gästnätter på kommersiella boendeanläggningar i Stockholms län med 1 % till 1 049 487. Det innebär 4,9 miljoner övernattningar under första halvåret 2013, vilket är en uppgång med 1 %.
- Såväl under juni som under hela första halvåret är det svenska gäster som ökar jämfört med 2011, medan de utländska gästnätterna blir färre.
- Tillbakagången under månaden berörde boendeanläggningar i Stockholms stad. I övriga länet ökade antalet övernattningar för både svenska och utländska besökare.
- För vandrarhem och stugbyar minskade gästnätterna med 10 %, medan campingen steg med 8 % jämfört med en svag junimånad i fjol.
- Denna månad, liksom hela första halvåret berör nedgången bland utländska gäster främst Europa utanför Norden. T.ex. noterades 16 % färre gästnätter från tyska besökare.
- Övernattningar från nordiska gäster ökade med 1 % i länet tack vare fler finska övernattningar. I staden sjönk nordiska gästnätter med 8 %.
- För utomeuropeiska målgrupper var månaden god för USA (+2 %), men även för Brasilien, Kina, Indien och övriga Asien. Till denna kategori räknas ej angiven nationalitet. Det är där tillbakagången hittas denna månad.
- Ett genomsnittligt hotellrum hyrdes under juni för 1 201 kr i länet och 1 297 kr i staden. Det var 81 kr respektive 113 kr högre än under juni 2012. Under hela första halvåret var hotellens intäkter för sålda rum 3,388 miljarder kronor, en ökning med mindre än 1 %. Närmare tre fjärdedelar av intäkterna avser hotell i Stockholms stad.

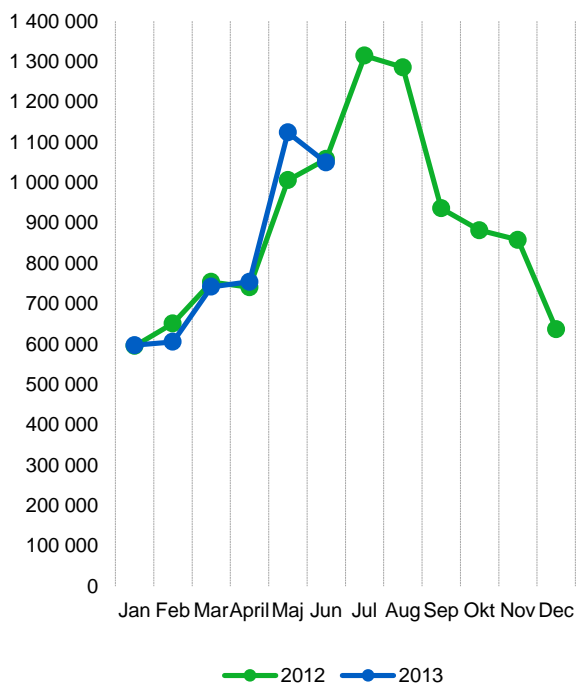
Kommersiella övernattningar i Stockholms län januari-juni 2013, 20-i-topp					
Målgrupp	Gästnätter	Utveckling, %			
Totalt	4 869 576	+ 1			
Sverige	3 377 068	+ 4			
Utlandet	1 492 508	- 5			
Ranking, utlandet	Gästnätter	Utveckling, %	Ranking, utlandet	Gästnätter	Utveckling, %
1 Tyskland	161 400	- 13	11 Nederländerna	44 056	- 5
2 Ej angivet	142 602	- 10	12 Schweiz	41 928	+ 8
3 Storbritannien	141 788	- 5	13 Polen	39 885	- 23
4 USA	116 965	+ 2	14 Indien	36 468	+ 20
5 Norge	114 294	+ 1	15 Kina	34 072	+ 15
6 Finland	88 484	- 0	16 Övriga Asien	33 682	- 15
7 Ryssland	63 769	+ 4	17 Spanien	29 357	- 21
8 Frankrike	63 327	- 10	18 Övriga Europa	23 894	+ 5
9 Danmark	63 169	- 7	19 Japan	20 564	- 25
10 Italien	46 123	- 8	20 Österrike	18 362	+ 1

Kommersiella övernattningar: hotell, stugbyar, vandrarhem, campingar och förmedlade privata stugor och lägenheter.

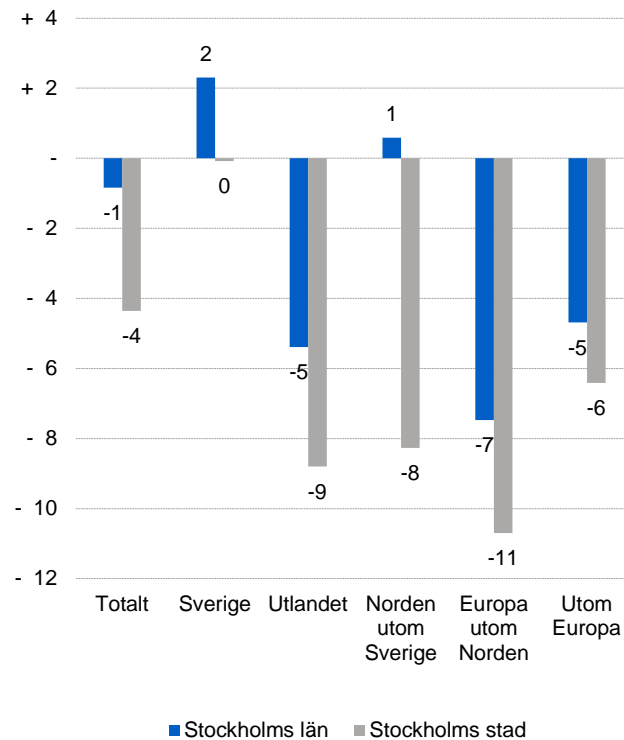
Källa: Tillväxtverket och SCB. Preliminära data.



Kommersiella övernattningar, Stockholms län



Kommersiella övernattningar efter marknad, Stockholms län och Stockholms stad



Kommersiella övernattningar 2013 jämfört med året innan

	Juni 2013		Ackumulerat	
	Gästnätter	Utveckling, %	Gästnätter	Utveckling, %
Stockholms län	1 049 487	- 1	4 869 576	+ 1
Inhemska	640 250	+ 2	3 377 068	+ 4
Utländska	409 237	- 5	1 492 508	- 5
Norden utom Sverige	59 480	+ 1	270 420	- 1
Europa utom Norden	204 993	- 7	761 301	- 7
Utom-Europa	144 764	- 5	460 787	- 3
Stockholms stad	695 247	- 4	3 352 769	+ 1
Inhemska	369 982	- 0	2 127 505	+ 5
Utländska	325 265	- 9	1 225 264	- 5
Norden utom Sverige	43 126	- 8	208 637	- 5
Europa utom Norden	159 027	- 11	615 723	- 7
Utom-Europa	123 112	- 6	400 904	- 2
Sverige	5 343 737	- 1	22 687 550	- 1

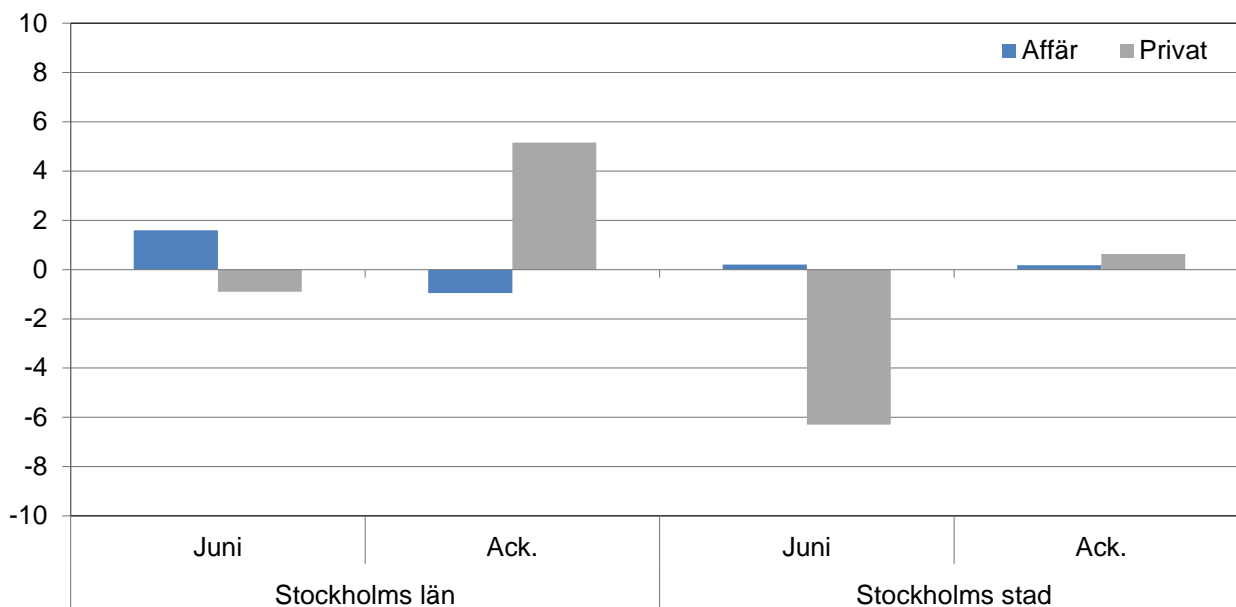


Kommersiella övernattningar fördelat på nationer, Stockholms län och Stockholms stad

Land	Stockholms län						Stockholms stad					
	Gäst- nätter 2012	An- del i Sve- rige	Juni 2013			Ackumulerat		Juni 2013		Ackumulerat		
			Gäst- nätter	Utv.%	Andel i Sverige	Gäst- nätter	Utv.%	Gäst- nätter	Utv.%	Gäst- nätter	Utv.%	
Totalt	10 713 593	20 %	1 049 487	- 1	20 %	4 869 576	+ 1	695 247	- 4	3 352 769	+ 1	
Sverige	7 157 565	18 %	640 250	+ 2	16 %	3 377 068	+ 4	369 982	- 0	2 127 505	+ 5	
Utlandet	3 556 028	28 %	409 237	- 5	28 %	1 492 508	- 5	325 265	- 9	1 225 264	- 5	
Norden utom Sverige	619 846	12 %	59 480	+ 1	13 %	270 420	- 1	43 126	- 8	208 637	- 5	
Europa utom Norden	1 832 917	32 %	204 993	- 7	28 %	761 301	- 7	159 027	- 11	615 723	- 7	
Utom Europa	1 103 265	55 %	144 764	- 5	57 %	460 787	- 3	123 112	- 6	400 904	- 2	
Danmark	153 959	13 %	13 774	- 2	17 %	63 169	- 7	9 776	- 12	45 291	- 12	
Norge	264 934	8 %	22 766	- 3	7 %	114 294	+ 1	17 352	- 9	92 522	- 4	
Finland	191 513	37 %	22 189	+ 7	33 %	88 484	- 0	15 374	- 4	66 939	- 2	
Island	9 440	51 %	751	- 21	38 %	4 473	- 2	624	- 17	3 885	- 2	
Tyskland	444 420	17 %	60 391	- 16	16 %	161 400	- 13	45 870	- 16	128 529	- 12	
Storbritannien	299 983	51 %	33 606	- 6	54 %	141 788	- 5	27 072	- 11	119 505	- 6	
Irland	22 158	56 %	1 946	- 25	52 %	10 970	+ 9	1 597	- 24	9 923	+ 18	
Nederländerna	104 760	19 %	12 752	+ 8	18 %	44 056	- 5	9 728	+ 6	35 709	- 7	
Belgien	48 865	42 %	4 071	- 22	36 %	17 459	- 19	3 251	- 31	14 742	- 24	
Luxemburg	3 780	49 %	273	- 22	51 %	1 658	- 4	230	- 22	1 473	- 7	
Frankrike	150 216	53 %	15 385	- 14	56 %	63 327	- 10	12 553	- 21	55 128	- 13	
Schweiz	105 488	42 %	14 051	+ 5	37 %	41 928	+ 8	11 785	+ 3	36 707	+ 7	
Österrike	43 294	46 %	5 454	+ 10	43 %	18 362	+ 1	4 425	+ 2	15 669	+ 0	
Italien	132 711	58 %	12 251	+ 7	56 %	46 123	- 8	10 466	+ 2	40 502	- 10	
Spanien	89 184	64 %	7 851	- 19	60 %	29 357	- 21	6 858	- 23	25 895	- 23	
Portugal	11 890	56 %	1 525	+ 11	63 %	5 329	+ 4	1 291	+ 6	4 712	+ 3	
Grekland	12 073	65 %	1 695	+ 3	77 %	5 837	+ 9	1 419	- 2	4 061	- 16	
Turkiet	17 294	67 %	2 561	+ 13	73 %	9 341	+ 13	1 678	- 9	6 754	- 6	
Ryssland	121 824	52 %	9 967	- 3	46 %	63 769	+ 4	7 216	- 14	53 255	+ 5	
Estland	14 109	25 %	1 241	+ 1	35 %	6 894	+ 5	884	+ 11	5 289	+ 8	
Lettland	14 328	40 %	936	- 8	32 %	5 825	- 12	792	- 4	5 174	- 2	
Litauen	13 680	35 %	1 651	+ 46	39 %	6 986	- 16	1 295	+ 137	4 886	+ 33	
Polen	98 988	41 %	7 167	- 1	34 %	39 885	- 23	2 775	- 2	14 818	- 8	
Tjeckien	14 222	30 %	1 538	+ 3	33 %	8 354	+ 15	1 034	+ 10	6 579	+ 18	
Slovakien	7 417	55 %	523	- 35	50 %	4 045	+ 56	318	- 40	2 546	+ 48	
Ungern	10 186	41 %	1 276	+ 5	44 %	4 714	+ 17	899	- 9	4 001	+ 13	
Övriga Europa	52 047	37 %	6 882	+ 2	31 %	23 894	+ 5	5 591	- 7	19 866	+ 1	
USA	279 424	62 %	46 267	+ 2	66 %	116 965	+ 2	39 760	- 2	100 194	- 2	
Kanada	33 628	69 %	5 331	- 3	71 %	15 745	+ 3	4 545	- 8	14 000	+ 4	
Brasilien	28 484	71 %	5 358	+ 7	74 %	10 971	+ 8	4 985	+ 7	9 904	+ 6	
Övr. Central & Sydamerika	23 640	69 %	3 252	+ 2	67 %	8 666	+ 2	2 925	- 3	7 792	+ 2	
Japan	66 942	64 %	7 274	- 40	70 %	20 564	- 25	5 761	- 2	17 331	- 27	
Sydkorea	13 512	46 %	2 017	+ 22	32 %	6 296	+ 24	1 807	+ 27	5 341	+ 25	
Kina	75 041	46 %	11 275	+ 10	38 %	34 072	+ 15	7 582	+ 14	27 481	+ 15	
Indien	61 592	57 %	9 554	+ 44	68 %	36 468	+ 20	8 711	+ 46	34 495	+ 23	
Övriga Asien	88 022	66 %	11 816	+ 1	67 %	33 682	- 15	10 223	+ 4	29 687	- 12	
Australien	38 927	65 %	6 298	+ 3	68 %	15 616	- 5	5 680	+ 1	14 296	- 6	
Nya Zeeland	3 704	62 %	607	- 8	55 %	1 493	- 6	514	- 14	1 313	- 9	
Övriga Världen	41 167	44 %	4 830	+ 21	52 %	17 647	- 5	4 058	- 46	15 366	- 1	
Ej angivet	349 182	48 %	30 885	- 23	45 %	142 602	- 10	26 561	- 24	123 704	- 7	



Belagda hotellrum efter målgrupp i Stockholms län och Stockholms stad, utveckling (%) jämfört med föregående år



Hotell – nyckeltal

	Stockholms län				Stockholms stad			
	Juni		Ackumulerat		Juni		Ackumulerat	
	2013	2012	2013	2012	2013	2012	2013	2012
Antal hotell	295	294	298	295	147	149	147	149
Rumskapacitet	909 180	886 983	5 416 915	5 297 700	560 735	562 041	3 344 806	3 338 540
Belagda rum	584 390	581 059	3 044 135	3 015 284	412 187	422 491	2 124 842	2 117 956
Kapacitetsutnyttjande (%)	64,3	65,6	56,2	56,9	73,5	74,8	63,5	63,3
Mån-tor (%)	72,4	72,9	64,1	65,6	81,3	81,6	70,6	70,9
Fre-sön (%)	56,0	58,1	46,6	45,9	65,7	68,0	55,1	53,8
Intäkter (MSEK)	701,9	650,8	3 388,1	3 359,0	534,6	500,2	2 456,3	2 433,5
Intäkt per belagt rum (SEK)	1 201	1 120	1 113	1 114	1 297	1 184	1 156	1 149
Intäkt per disponibelt rum (SEK)	772	734	625	634	953	890	734	729