



Stockholms besöksnäring

Juli 2013

- Under juli gjordes drygt 1,3 miljoner övernattningar på kommersiella boendeanläggningar i Stockholms län. Det var drygt 10 000 färre än i juli 2012 – en tillbakagång med knappt 1 %.
- Även denna månad är utvecklingen negativ för utländska besökare (-8 %), samtidigt som svenska gästnätter ökar (+4 %). Nedgången syns på anläggningar i Stockholms stad. Boendeanläggningar i övriga länet hade något fler gästnätter än i fjol.
- Tillbakagången berörde såväl hotell som vandrarhem och stugbyar, medan antalet gästnätter på länets campinganläggningar ökade, tack vare en god utveckling bland svenska gäster.
- Övernattningar från nordiska gäster sjönk med 3 % i länet. På samma sätt som i juni steg antalet gästnätter från finska besökare, medan såväl danska som norska övernattningar minskade.
- För de flesta målgrupper i Europa utanför Norden var utvecklingen negativ. Det gäller t.ex. Tyskland, Storbritannien, Frankrike, Schweiz och Spanien. En mindre uppgång noteras för Italien.
- Även för utomeuropeiska målgrupper var månaden svag. Gästnätter från USA sjönk med 3 600 eller 7 %. För Japan har juni och juli varit påtagligt svaga. Gästnätter från kinesiska besökare minskade denna månad med 2 %. Däremot fortsätter antalet gästnätter från Indien och Brasilien att öka.
- Antalet belagda hotellrum sjönk med 2 500 i länet och betydligt mer på hotell i Stockholms stad. Hotellens intäkter för sålda rum under juli var 428 miljoner kronor.

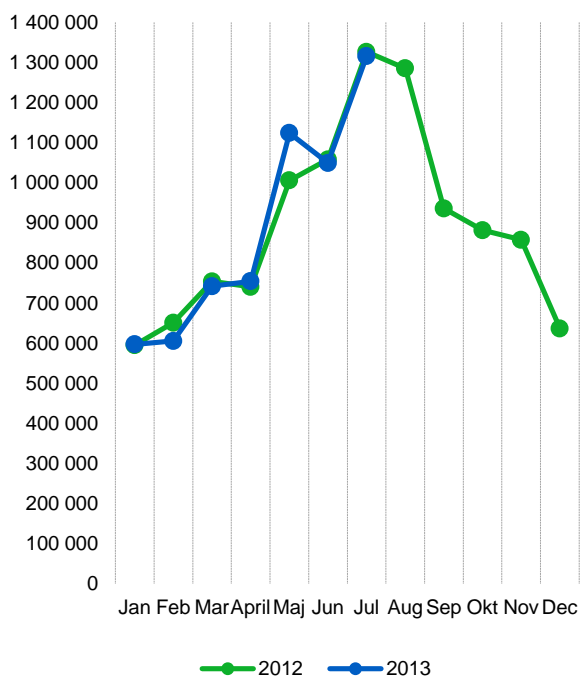
Kommersiella övernattningar i Stockholms län januari-juli 2013, 20-i-topp					
Målgrupp	Gästnätter	Utveckling, %			
Totalt	6 192 258	+ 1			
Sverige	4 193 858	+ 4			
Utlandet	1 998 400	- 5			
Ranking, utlandet	Gästnätter	Utveckling, %	Ranking, utlandet	Gästnätter	Utveckling, %
1 Tyskland	247 805	-11	11 Italien	62 560	-6
2 Ej angivet	175 503	-11	12 Nederländerna	57 646	-8
3 Storbritannien	168 849	-4	13 Polen	45 981	-26
4 USA	161 954	-1	14 Indien	44 720	+29
5 Norge	159 759	-2	15 Kina	44 694	+9
6 Finland	126 629	+2	16 Övriga Asien	44 677	-15
7 Danmark	86 400	-7	17 Spanien	38 963	-21
8 Frankrike	82 642	-9	18 Övriga Europa	31 394	+3
9 Ryssland	76 245	+4	19 Japan	30 115	-24
10 Schweiz	68 124	+5	20 Österrike	27 100	+5

Kommersiella övernattningar: hotell, stugbyar, vandrarhem, campingar och förmedlade privata stugor och lägenheter.

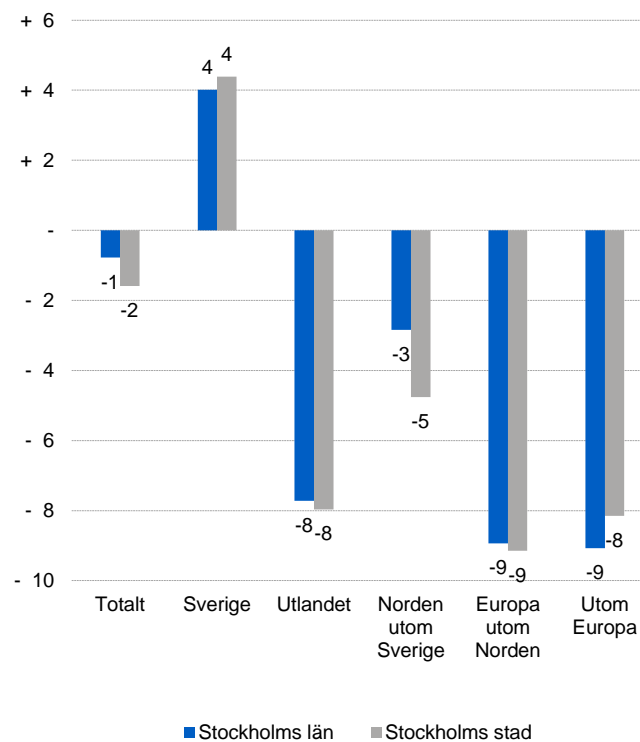
Källa: Tillväxtverket och SCB. Preliminära data.



Kommersiella övernattningar, Stockholms län



Kommersiella övernattningar efter marknad, Stockholms län och Stockholms stad



Kommersiella övernattningar 2013 jämfört med året innan

	Juli 2013		Ackumulerat	
	Gästnätter	Utveckling, %	Gästnätter	Utveckling, %
Stockholms län	1 316 024	- 1	6 192 258	+ 1
Inhemska	815 928	+ 4	4 193 858	+ 4
Utländska	500 096	- 8	1 998 400	- 5
Norden utom Sverige	108 269	- 3	378 145	- 2
Europa utom Norden	247 183	- 9	1 012 814	- 7
Utom-Europa	144 644	- 9	607 441	- 4
Stockholms stad	857 403	- 2	4 219 613	+ 1
Inhemska	469 848	+ 4	2 594 731	+ 5
Utländska	387 555	- 8	1 624 882	- 5
Norden utom Sverige	77 699	- 5	287 029	- 5
Europa utom Norden	183 861	- 9	807 201	- 6
Utom-Europa	125 995	- 8	530 652	- 3
Sverige	10 747 541	- 2	33 581 369	- 1

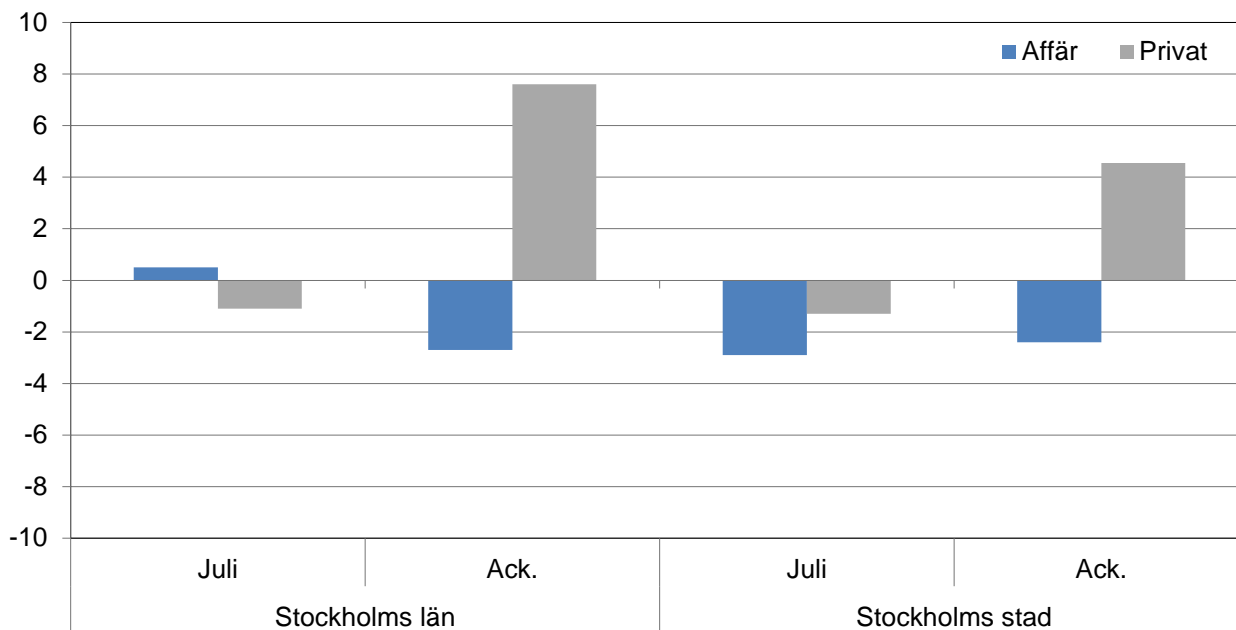


Kommersiella övernattnings fördelat på nationer, Stockholms län och Stockholms stad

Land	Stockholms län						Stockholms stad					
	Gäst- nätter 2012	An- del i Sve- rige	Juli 2013			Ackumulerat		Juli 2013		Ackumulerat		
			Gäst- nätter	Utv.%	Andel i Sverige	Gäst- nätter	Utv.%	Gäst- nätter	Utv.%	Gäst- nätter	Utv.%	
Totalt	10 713 593	20 %	1 316 024	- 1	12 %	6 192 258	+ 1	857 403	- 2	4 219 613	+ 1	
Sverige	7 157 565	18 %	815 928	+ 4	11 %	4 193 858	+ 4	469 848	+ 4	2 594 731	+ 5	
Utlandet	3 556 028	28 %	500 096	- 8	17 %	1 998 400	- 5	387 555	- 8	1 624 882	- 5	
Norden utom Sverige	619 846	12 %	108 269	- 3	7 %	378 145	- 2	77 699	- 5	287 029	- 5	
Europa utom Norden	1 832 917	32 %	247 183	- 9	21 %	1 012 814	- 7	183 861	- 9	807 201	- 6	
Utom Europa	1 103 265	55 %	144 644	- 9	58 %	607 441	- 4	125 995	- 8	530 652	- 3	
Danmark	153 959	13 %	23 282	- 9	10 %	86 400	- 7	16 003	- 14	61 401	- 12	
Norge	264 934	8 %	45 954	- 7	4 %	159 759	- 2	31 573	- 9	124 309	- 5	
Finland	191 513	37 %	38 114	+ 7	33 %	126 629	+ 2	29 337	+ 6	96 670	+ 1	
Island	9 440	51 %	919	+ 20	30 %	5 357	+ 1	786	+ 22	4 649	+ 1	
Tyskland	444 420	17 %	85 349	- 7	13 %	247 805	- 11	57 682	- 7	188 039	- 9	
Storbritannien	299 983	51 %	26 946	- 4	46 %	168 849	- 4	21 630	- 5	141 666	- 5	
Irland	22 158	56 %	2 001	- 21	47 %	13 078	+ 4	1 687	- 8	11 728	+ 14	
Nederländerna	104 760	19 %	13 692	- 16	9 %	57 646	- 8	9 724	- 11	45 680	- 8	
Belgien	48 865	42 %	5 523	- 29	31 %	23 105	- 21	4 417	- 33	19 276	- 26	
Luxemburg	3 780	49 %	428	+ 6	35 %	2 111	- 1	401	+ 21	1 898	- 1	
Frankrike	150 216	53 %	18 115	- 10	47 %	82 642	- 9	14 867	- 14	71 434	- 12	
Schweiz	105 488	42 %	25 427	- 2	29 %	68 124	+ 5	19 309	+ 1	56 942	+ 6	
Österrike	43 294	46 %	8 472	+ 11	36 %	27 100	+ 5	6 808	+ 8	22 822	+ 4	
Italien	132 711	58 %	16 353	+ 2	57 %	62 560	- 6	14 456	- 1	55 173	- 7	
Spanien	89 184	64 %	8 727	- 27	58 %	38 963	- 21	7 761	- 31	34 633	- 23	
Portugal	11 890	56 %	1 070	- 46	32 %	6 428	- 10	965	- 50	5 729	- 12	
Grekland	12 073	65 %	1 143	- 24	75 %	7 206	+ 5	864	- 31	5 170	- 15	
Turkiet	17 294	67 %	1 815	- 6	81 %	11 098	+ 9	1 460	- 3	8 217	- 6	
Ryssland	121 824	52 %	12 394	+ 0	49 %	76 245	+ 4	9 214	- 4	62 731	+ 4	
Estland	14 109	25 %	1 035	- 40	29 %	7 862	- 5	623	- 55	5 878	- 6	
Lettland	14 328	40 %	918	+ 12	32 %	6 721	- 10	767	+ 7	5 943	- 1	
Litauen	13 680	35 %	644	- 41	18 %	7 528	- 20	523	- 39	5 364	+ 18	
Polen	98 988	41 %	6 511	- 35	28 %	45 981	- 26	2 719	- 18	17 545	- 10	
Tjeckien	14 222	30 %	1 466	- 16	24 %	9 802	+ 8	1 154	+ 11	7 756	+ 12	
Slovakien	7 417	55 %	600	- 28	42 %	4 660	+ 36	363	- 35	2 951	+ 29	
Ungern	10 186	41 %	1 202	+ 8	44 %	5 906	+ 15	701	- 31	4 737	+ 4	
Övriga Europa	52 047	37 %	7 352	- 2	32 %	31 394	+ 3	5 766	- 5	25 889	+ 2	
USA	279 424	62 %	45 937	- 7	67 %	161 954	- 1	39 835	- 9	139 741	- 4	
Kanada	33 628	69 %	4 591	- 6	73 %	20 337	+ 1	4 004	- 7	18 084	+ 2	
Brasilien	28 484	71 %	6 305	+ 7	89 %	17 509	+ 9	5 983	+ 5	16 180	+ 7	
Övr. Central & Sydamerika	23 640	69 %	4 152	- 1	79 %	12 898	+ 2	3 878	+ 1	11 783	+ 3	
Japan	66 942	64 %	8 782	- 27	79 %	30 115	- 24	7 337	- 1	25 532	- 25	
Sydkorea	13 512	46 %	1 770	- 20	55 %	8 051	+ 10	1 607	- 23	6 970	+ 10	
Kina	75 041	46 %	10 960	- 2	43 %	44 694	+ 9	7 436	- 1	34 799	+ 11	
Indien	61 592	57 %	6 362	+ 43	64 %	44 720	+ 29	6 050	+ 47	42 522	+ 32	
Övriga Asien	88 022	66 %	11 370	- 14	72 %	44 677	- 15	10 085	- 11	39 526	- 12	
Australien	38 927	65 %	6 380	+ 1	65 %	22 100	- 3	5 857	+ 0	20 373	- 3	
Nya Zeeland	3 704	62 %	662	- 8	74 %	2 172	- 6	537	- 2	1 881	- 5	
Övriga Världen	41 167	44 %	4 719	+ 15	34 %	22 711	+ 1	3 885	- 32	19 604	+ 5	
Ej angivet	349 182	48 %	32 654	- 19	44 %	175 503	- 11	29 501	- 16	153 657	- 9	



Belagda hotellrum efter målgrupp i Stockholms län och Stockholms stad, utveckling (%) jämfört med föregående år



Hotell – nyckeltal

	Stockholms län				Stockholms stad			
	Juli		Ackumulerat		Juli		Ackumulerat	
	2013	2012	2013	2012	2013	2012	2013	2012
Antal hotell	267	261	300	295	143	145	147	149
Rumskapacitet	870 165	857 043	6 289 155	6 154 186	569 004	577 544	3 915 201	3 916 006
Belagda rum	517 797	520 269	3 564 620	3 535 553	384 827	392 313	2 512 916	2 510 269
Kapacitetsutnyttjande (%)	59,5	61,1	56,7	57,6	67,6	68,6	64,2	64,3
Mån-tor (%)	59,5	62,8	63,4	65,4	67,5	70,3	70,1	71,1
Fre-sön (%)	59,6	58,7	48,3	47,7	67,8	66,4	56,8	55,8
Intäkter (MSEK)	428,2	428,7	3 821,3	3 786,6	337,9	340,5	2 799,4	2 773,8
Intäkt per belagt rum (SEK)	827	824	1 072	1 071	878	868	1 114	1 105
Intäkt per disponibelt rum (SEK)	492	500	608	615	594	590	715	708