



Stockholms besöksnäring

Augusti 2013

- Under augusti ökade antalet gästnätter i Stockholms läns kommersiella boendeanläggningar med drygt 19 000 eller drygt 1 % jämfört med augusti fjol. Av månadens drygt 1,3 miljoner övernattningsstod hotell för 80 %, camping för 11 % och vandrarhem och stugbyar för 9 %.
- Liksom tidigare under sommaren är det inhemska besökare som står för den positiva utvecklingen.
- Jämfört med den regniga augustimånaden i fjol ökar campingen påtagligt, främst för svenska gäster. På vandrarhem och stugbyar ökade övernattningsarna med 1 % trots en tillbakagång för svenska gästnätter. Antalet hotellnätter var nästan oförändrat (+0,3 %).
- Utländska besökare stod för drygt en halv miljon övernattningsstod i länet. Det motsvarar 25 % av alla utländska övernattningsstod i riket.
- Nordiska gästnätter sjönk med 3 %, mycket beroende på färre besökare från Danmark.
- För målgrupper i Europa utanför Norden överträffades fjolårets resultat under augusti efter många månaders tillbakagång. T ex ökade antalet gästnätter från Tyskland med 9 %, Storbritannien med 7 % och Italien med 18 %. Färre gästnätter än i fjol noteras dock för t ex Ryssland, Frankrike och Spanien.
- För marknader utanför Europa är utvecklingen fortsatt svag. Besökare från USA gjorde drygt 7 000 färre övernattningsstod (-15 %).
- Antalet belagda hotellrum ökade med 2 500 i länet, trots färre uthyrda rum i Stockholms stad. Genomsnittspriset för ett uthyrt rum var cirka 50 kr lägre än i fjol. Hotellens intäkter för sålda rum var något lägre än under samma månad 2012.

Kommersiella övernattningsstod i Stockholms län januari-augusti 2013, 20-i-topp

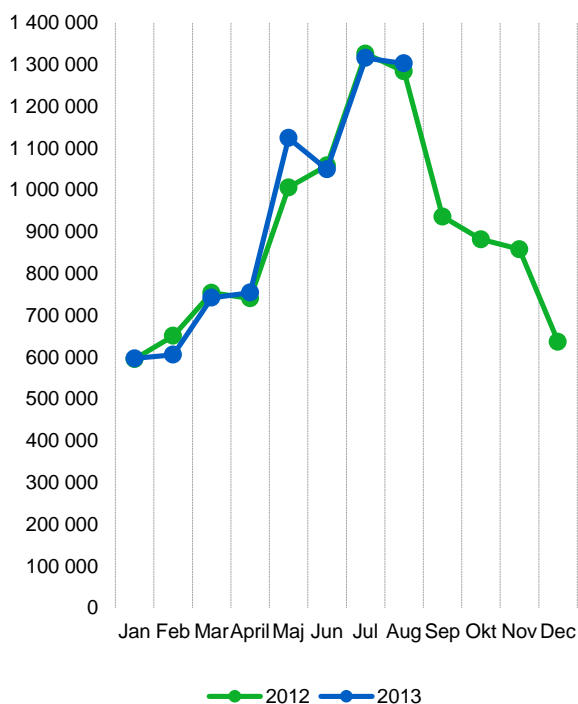
Målgrupp	Gästnätter	Utveckling, %			
Totalt	7 520 143	+1			
Sverige	4 972 840	+4			
Utlandet	2 547 303	-2			
Ranking, utlandet	Gästnätter	Utveckling, %	Ranking, utlandet	Gästnätter	Utveckling, %
1 Tyskland	333 875	-6	11 Schweiz	85 968	+7
2 Ej angivet	245 129	+2	12 Nederländerna	73 021	-6
3 USA	207 741	-2	13 Övriga Asien	57 772	-14
4 Storbritannien	206 939	-1	14 Kina	55 669	+9
5 Norge	191 016	+1	15 Polen	54 193	-23
6 Finland	142 875	+1	16 Spanien	53 212	-19
7 Frankrike	105 625	-7	17 Indien	49 182	22
8 Danmark	103 306	-9	18 Japan	41 656	-17
9 Italien	100 369	+2	19 Övriga Europa	38 906	+2
10 Ryssland	91 169	+1	20 Österrike	35 364	+7

Kommersiella övernattningsstod: hotell, stugbyar, vandrarhem, campingar och förmedlade privata stugor och lägenheter.

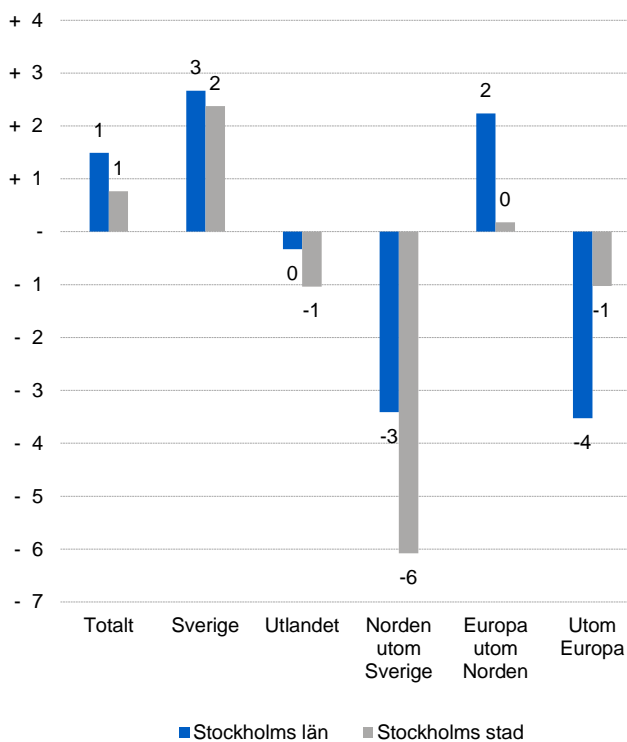
Källa: Tillväxtverket och SCB. Preliminära data.



Kommersiella övernattningar, Stockholms län



Kommersiella övernattningar efter marknad, Stockholms län och Stockholms stad



Kommersiella övernattningar 2013 jämfört med året innan

	Augusti 2013		Ackumulerat	
	Gästnätter	Utveckling, %	Gästnätter	Utveckling, %
Stockholms län	1 302 749	+ 1	7 520 143	+ 1
Inhemska	802 035	+ 3	4 972 840	+ 4
Utländska	500 714	- 0	2 547 303	- 2
Norden utom Sverige	64 565	- 3	443 765	- 2
Europa utom Norden	283 222	+ 2	1 309 453	- 4
Utom-Europa	152 927	- 4	794 085	+ 0
Stockholms stad	870 791	+ 1	5 112 238	+ 1
Inhemska	467 389	+ 2	3 030 354	+ 3
Utländska	403 402	- 1	2 081 884	- 2
Norden utom Sverige	49 769	- 6	338 075	- 5
Europa utom Norden	219 071	+ 0	1 042 195	- 4
Utom-Europa	134 562	- 1	701 614	+ 3
Sverige	7 127 865	+ 1	41 111 361	+ 0

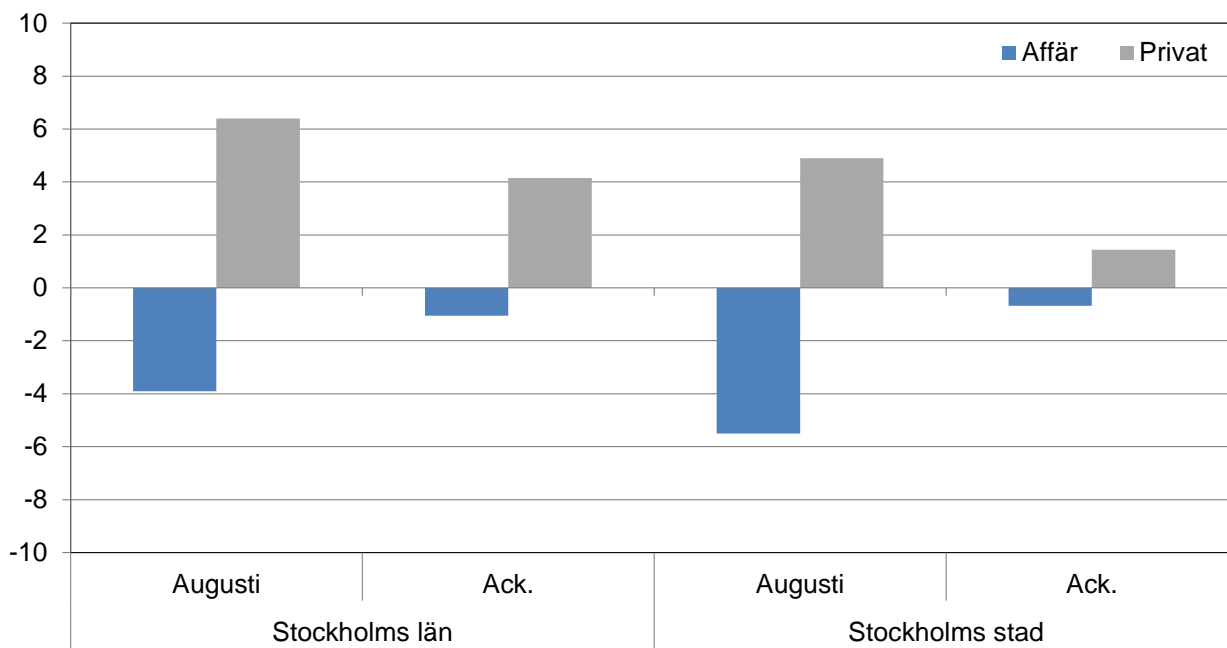


Kommersiella övernattnings fördelat på nationer, Stockholms län och Stockholms stad

Land	Stockholms län						Stockholms stad					
	Gäst- nätter 2012	An- del i Sve- rige	Augusti 2013			Ackumulerat		Augusti 2013		Ackumulerat		
			Gäst- nätter	Utv.%	Andel i Sverige	Gäst- nätter	Utv.%	Gäst- nätter	Utv.%	Gäst- nätter	Utv.%	
Totalt	10 713 593	20 %	1 302 749	+ 1	18 %	7 520 143	+ 1	870 791	+ 1	5 112 238	+ 1	
Sverige	7 157 565	18 %	802 035	+ 3	16 %	4 972 840	+ 4	467 389	+ 2	3 030 354	+ 3	
Utlandet	3 556 028	28 %	500 714	- 0	25 %	2 547 303	- 2	403 402	- 1	2 081 884	- 2	
Norden utom Sverige	619 846	12 %	64 565	- 3	11 %	443 765	- 2	49 769	- 6	338 075	- 5	
Europa utom Norden	1 832 917	32 %	283 222	+ 2	24 %	1 309 453	- 4	219 071	+ 0	1 042 195	- 4	
Utom Europa	1 103 265	55 %	152 927	- 4	58 %	794 085	+ 0	134 562	- 1	701 614	+ 3	
Danmark	153 959	13 %	16 972	- 16	17 %	103 306	- 9	12 500	- 19	73 738	- 14	
Norge	264 934	8 %	27 923	+ 0	6 %	191 016	+ 1	21 493	- 2	148 953	- 2	
Finland	191 513	37 %	18 629	+ 5	34 %	142 875	+ 1	14 839	+ 2	109 604	- 1	
Island	9 440	51 %	1 041	- 10	50 %	6 568	+ 2	937	+ 0	5 780	+ 5	
Tyskland	444 420	17 %	86 535	+ 9	13 %	333 875	- 6	58 962	+ 3	247 423	- 7	
Storbritannien	299 983	51 %	33 782	+ 7	49 %	206 939	- 1	27 485	+ 6	173 891	- 1	
Irland	22 158	56 %	2 078	- 24	53 %	15 918	+ 4	1 794	- 14	14 333	+ 16	
Nederländerna	104 760	19 %	14 312	- 7	12 %	73 021	- 6	10 555	- 7	57 229	- 6	
Belgien	48 865	42 %	6 031	- 5	37 %	31 157	- 13	5 152	- 6	26 572	- 16	
Luxemburg	3 780	49 %	584	- 13	37 %	2 687	- 4	462	+ 3	2 356	- 1	
Frankrike	150 216	53 %	22 906	- 1	52 %	105 625	- 7	19 094	- 5	90 683	- 10	
Schweiz	105 488	42 %	15 939	+ 1	34 %	85 968	+ 7	13 286	+ 3	72 498	+ 9	
Österrike	43 294	46 %	7 961	+ 10	43 %	35 364	+ 7	6 582	+ 11	29 810	+ 7	
Italien	132 711	58 %	37 755	+ 18	64 %	100 369	+ 2	33 845	+ 16	89 364	+ 1	
Spanien	89 184	64 %	14 215	- 14	61 %	53 212	- 19	12 792	- 15	47 644	- 20	
Portugal	11 890	56 %	1 838	+ 5	68 %	8 646	- 3	1 708	+ 5	7 852	- 3	
Grekland	12 073	65 %	2 123	+ 14	77 %	9 372	+ 7	1 819	+ 13	7 072	- 8	
Turkiet	17 294	67 %	2 344	- 1	75 %	13 559	+ 8	1 626	- 23	9 992	- 8	
Ryssland	121 824	52 %	13 090	- 22	50 %	91 169	+ 1	10 239	- 25	74 992	+ 1	
Estland	14 109	25 %	1 485	+ 16	29 %	9 366	- 2	970	- 5	6 878	- 6	
Lettland	14 328	40 %	945	- 36	21 %	7 681	- 14	779	- 23	6 721	- 4	
Litauen	13 680	35 %	1 555	+ 19	40 %	9 047	- 16	829	- 21	6 182	+ 11	
Polen	98 988	41 %	7 192	- 17	25 %	54 193	- 23	3 198	+ 15	21 150	- 5	
Tjeckien	14 222	30 %	1 453	+ 7	26 %	11 254	+ 8	981	- 13	8 793	+ 12	
Slovakien	7 417	55 %	420	- 39	25 %	5 020	+ 22	354	- 21	3 292	+ 21	
Ungern	10 186	41 %	1 271	+ 42	49 %	7 105	+ 17	796	+ 2	5 475	+ 3	
Övriga Europa	52 047	37 %	7 408	- 6	30 %	38 906	+ 2	5 763	- 5	31 993	+ 1	
USA	279 424	62 %	40 539	- 15	66 %	207 741	- 2	35 830	- 14	181 821	- 3	
Kanada	33 628	69 %	3 933	- 11	65 %	25 154	+ 2	3 449	- 13	22 476	+ 3	
Brasilien	28 484	71 %	6 686	+ 15	91 %	24 901	+ 14	6 489	+ 18	23 536	+ 14	
Övr. Central & Sydamerika	23 640	69 %	3 605	- 28	80 %	17 228	- 2	3 277	- 29	15 892	- 1	
Japan	66 942	64 %	10 322	- 2	78 %	41 656	- 17	9 071	+ 2	36 059	- 16	
Sydkorea	13 512	46 %	2 058	+ 31	39 %	10 704	+ 21	1 905	+ 29	9 465	+ 21	
Kina	75 041	46 %	11 602	+ 14	38 %	55 669	+ 9	8 179	+ 17	42 676	+ 11	
Indien	61 592	57 %	5 763	+ 4	59 %	49 182	+ 22	5 495	+ 5	46 911	+ 25	
Övriga Asien	88 022	66 %	11 730	- 18	65 %	57 772	- 14	10 432	- 16	51 621	- 10	
Australien	38 927	65 %	5 414	+ 3	63 %	28 392	+ 1	4 990	+ 4	26 431	+ 3	
Nya Zeeland	3 704	62 %	736	+ 64	72 %	3 029	+ 10	680	+ 70	2 693	+ 13	
Övriga Världen	41 167	44 %	4 989	- 17	44 %	27 528	- 4	4 079	- 18	23 651	+ 1	
Ej angivet	349 182	48 %	45 550	+ 9	54 %	245 129	+ 2	40 686	+ 16	218 382	+ 8	



Belagda hotellrum efter målgrupp i Stockholms län och Stockholms stad, utveckling (%) jämfört med föregående år



Hotell – nyckeltal

	Stockholms län				Stockholms stad			
	Augusti		Ackumulerat		Augusti		Ackumulerat	
	2013	2012	2013	2012	2013	2012	2013	2012
Antal hotell	296	296	299	296	146	149	146	149
Rumskapacitet	941 462	922 957	7 209 337	7 067 296	577 149	581 635	4 472 348	4 493 602
Belagda rum	638 277	635 755	4 207 173	4 171 308	452 054	456 477	2 971 057	2 966 746
Kapacitetsutnyttjande (%)	67,8	68,9	58,4	59,2	78,3	78,3	66,4	66,2
Mån-tor (%)	72,8	73,0	64,8	66,5	81,9	81,2	72,0	72,5
Fre-sön (%)	61,7	63,3	50,3	48,8	74,0	74,2	59,6	58,3
Intäkter (MSEK)	637,0	665,6	4 472,2	4 455,0	468,8	496,2	3 283,0	3 269,4
Intäkt per belagt rum (SEK)	998	1 047	1 063	1 068	1 037	1 087	1 105	1 102
Intäkt per disponibelt rum (SEK)	677	721	620	630	812	853	734	728