



Stockholms besöksnäring

September 2013

- Drygt 967 000 övernattnings gjordes under september i kommersiella boendeanläggningar i Stockholms län. Det var 32 000 fler än under samma månad 2012 – en ökning med 3,4 %.
- Liksom under året som helhet är det inhemska besökare som står för den positiva utvecklingen. Svenska gästnätter ökade med 6 % under månaden. Utländska sjönk med 2 %.
- Mest positiv var utvecklingen för boendeanläggningar utanför Stockholms stad.
- Gästnätter från nordiska besökare ökade med 3 %. Uppgången berörde såväl norska, finska som danska gäster. Under året som helhet har nordiska gästnätter sjunkit med 2 %.
- Europa utanför Norden står för hälften av alla utländska gästnätter. Under september, liksom under året som helhet, sjönk antalet övernattnings med 4 %. Uppgången noteras för Storbritannien och Italien, medan utvecklingen för t ex Tyskland, Frankrike, Spanien och Ryssland gick i motsatt riktning.
- Utomeuropeiska gästnätter minskade med 1 % jämfört med september i följande. Den viktiga målgruppen USA ökade dock med 5 %.
- Drygt 634 000 hotellrum var uthyrda under månaden. Det var drygt 28 000 fler än samma månad 2012. Det genomsnittliga rumspriset var dock något lägre (1 156 kr mot 1 193 kr i september 2012). Kapacitetsutnyttjandet var 68,0 % i länet och 74,5 % i staden.
- Hotellens intäkter för sålda rum var 733 miljoner kronor i september och 5,2 miljarder kronor hittills under 2013.

Kommersiella övernattnings i Stockholms län januari-september 2013, 20-i-topp

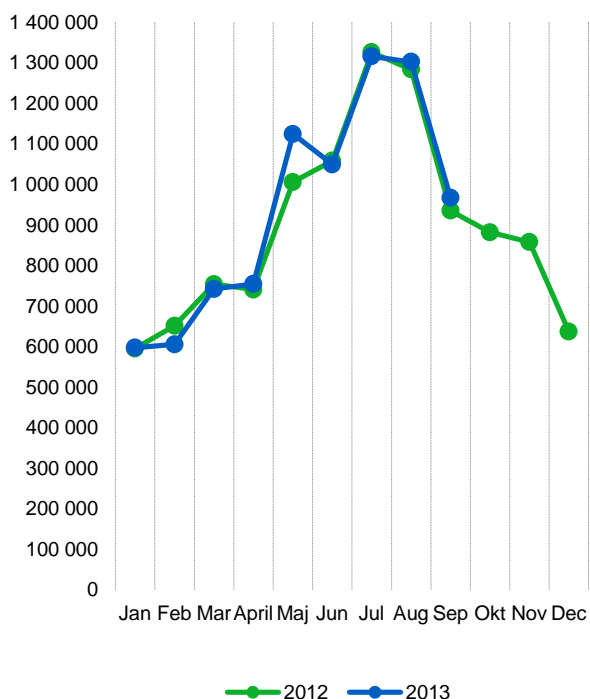
Målgrupp	Gästnätter	Utveckling, %			
Totalt	8 449 102	+ 1			
Sverige	5 596 614	+ 3			
Utlandet	2 852 488	- 2			
Ranking, utlandet	Gästnätter	Utveckling, %	Ranking, utlandet	Gästnätter	Utveckling, %
1 Tyskland	364 185	-6	11 Schweiz	94 125	+6
2 Ej angivet	279 144	+1	12 Nederländerna	82 126	-4
3 Storbritannien	234 563	0	13 Kina	65 183	+10
4 USA	233 656	-2	14 Övriga Asien	64 880	-15
5 Norge	212 992	+1	15 Spanien	62 459	-16
6 Finland	153 985	0	16 Polen	60 004	-25
7 Danmark	115 989	-7	17 Indien	58 700	+26
8 Frankrike	114 737	-7	18 Japan	49 626	-15
9 Italien	110 485	+3	19 Övriga Europa	43 775	+3
10 Ryssland	98 490	+1	20 Österrike	38 859	+6

Kommersiella övernattnings: hotell, stugbyar, vandrarhem, campingar och förmedlade privata stugor och lägenheter.

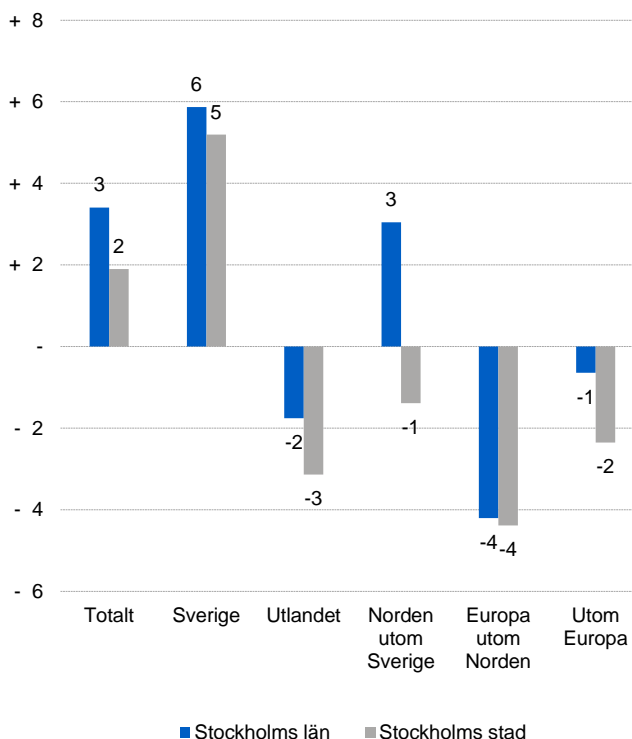
Källa: Tillväxtverket och SCB. Preliminära data.



Kommersiella övernattningar, Stockholms län



Kommersiella övernattningar efter marknad, Stockholms län och Stockholms stad



Kommersiella övernattningar 2013 jämfört med året innan

	September 2013		Ackumulerat	
	Gästnätter	Utveckling, %	Gästnätter	Utveckling, %
Stockholms län	967 261	+ 3	8 449 102	+ 1
Inhemska	669 835	+ 6	5 596 614	+ 3
Utländska	297 426	- 2	2 852 488	- 2
Norden utom Sverige	47 890	+ 3	490 512	- 2
Europa utom Norden	136 464	- 4	1 452 218	- 4
Utom-Europa	113 072	- 1	909 758	+ 0
Stockholms stad	652 740	+ 2	5 728 210	+ 1
Inhemska	407 503	+ 5	3 391 644	+ 2
Utländska	245 237	- 3	2 336 566	- 2
Norden utom Sverige	36 989	- 1	374 496	- 4
Europa utom Norden	110 060	- 4	1 158 998	- 3
Utom-Europa	98 188	- 2	803 072	+ 2
Sverige	3 468 004	+ 0	44 746 729	+ 1

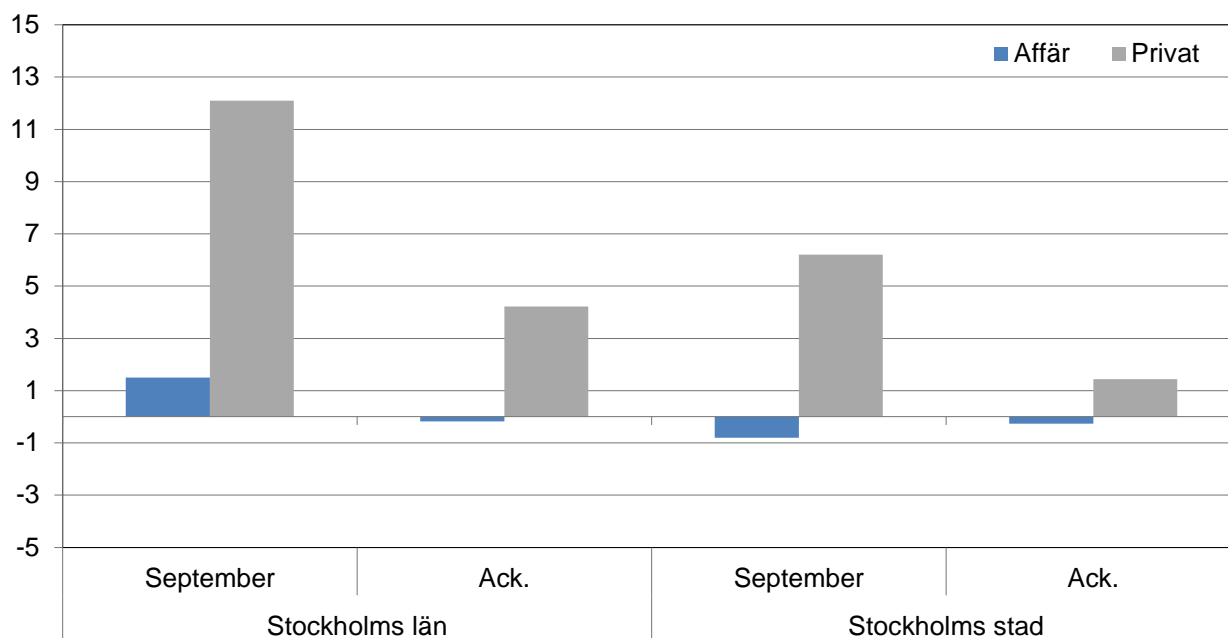


Kommersiella övernattnings fördelat på nationer, Stockholms län och Stockholms stad

Land	Stockholms län						Stockholms stad					
	Gäst- nätter 2012	An- del i Sve- rige	September 2013			Ackumulerat		September 2013		Ackumulerat		
			Gäst- nätter	Utv.%	Andel i Sverige	Gäst- nätter	Utv.%	Gäst- nätter	Utv.%	Gäst- nätter	Utv.%	
Totalt	10 713 593	20 %	967 261	+ 3	28 %	8 449 102	+ 1	652 740	+ 2	5 728 210	+ 1	
Sverige	7 157 565	18 %	669 835	+ 6	25 %	5 596 614	+ 3	407 503	+ 5	3 391 644	+ 2	
Utlandet	3 556 028	28 %	297 426	- 2	36 %	2 852 488	- 2	245 237	- 3	2 336 566	- 2	
Norden utom Sverige	619 846	12 %	47 890	+ 3	22 %	490 512	- 2	36 989	- 1	374 496	- 4	
Europa utom Norden	1 832 917	32 %	136 464	- 4	34 %	1 452 218	- 4	110 060	- 4	1 158 998	- 3	
Utom Europa	1 103 265	55 %	113 072	- 1	56 %	909 758	+ 0	98 188	- 2	803 072	+ 2	
Danmark	153 959	13 %	12 577	+ 5	22 %	115 989	- 7	9 469	+ 6	83 536	- 11	
Norge	264 934	8 %	22 059	+ 3	17 %	212 992	+ 1	17 333	- 4	166 387	- 3	
Finland	191 513	37 %	12 252	+ 3	35 %	153 985	+ 0	9 470	- 2	118 099	- 2	
Island	9 440	51 %	1 002	- 10	55 %	7 546	- 0	717	- 25	6 474	- 0	
Tyskland	444 420	17 %	29 345	- 8	17 %	364 185	- 6	23 158	- 8	271 471	- 6	
Storbritannien	299 983	51 %	28 600	+ 5	53 %	234 563	- 0	23 614	+ 3	196 789	- 1	
Irland	22 158	56 %	1 475	- 30	59 %	17 345	- 1	1 297	- 24	15 664	+ 11	
Nederländerna	104 760	19 %	8 071	+ 6	32 %	82 126	- 4	6 374	- 2	63 941	- 5	
Belgien	48 865	42 %	3 493	- 12	46 %	34 720	- 12	2 996	- 15	29 606	- 16	
Luxemburg	3 780	49 %	341	+ 4	53 %	3 196	+ 2	293	- 2	2 818	+ 6	
Frankrike	150 216	53 %	8 706	- 10	53 %	114 737	- 7	7 600	- 6	99 157	- 9	
Schweiz	105 488	42 %	8 476	- 0	54 %	94 125	+ 6	7 457	- 1	79 988	+ 8	
Österrike	43 294	46 %	3 513	- 2	53 %	38 859	+ 6	3 056	+ 6	32 820	+ 7	
Italien	132 711	58 %	9 467	+ 3	55 %	110 485	+ 3	8 410	+ 3	98 631	+ 2	
Spanien	89 184	64 %	6 342	- 25	56 %	62 459	- 16	5 446	- 29	56 063	- 17	
Portugal	11 890	56 %	1 064	- 4	65 %	9 756	- 2	962	- 4	8 860	- 3	
Grekland	12 073	65 %	791	- 11	56 %	10 257	+ 7	552	- 21	7 731	- 8	
Turkiet	17 294	67 %	1 461	+ 42	58 %	15 279	+ 12	973	+ 7	11 232	- 4	
Ryssland	121 824	52 %	6 971	- 4	54 %	98 490	+ 1	5 637	- 4	81 039	+ 1	
Estland	14 109	25 %	1 369	+ 18	41 %	10 674	- 1	822	- 3	7 717	- 5	
Lettland	14 328	40 %	1 182	+ 10	51 %	8 916	- 11	1 013	+ 19	7 783	- 1	
Litauen	13 680	35 %	2 368	+ 229	53 %	11 169	- 2	963	+ 56	7 082	+ 14	
Polen	98 988	41 %	5 599	- 38	30 %	60 004	- 25	3 182	- 2	24 441	- 4	
Tjeckien	14 222	30 %	1 487	- 1	42 %	13 065	+ 10	1 123	+ 1	10 016	+ 10	
Slovakien	7 417	55 %	415	- 55	21 %	5 439	+ 8	337	- 51	3 655	+ 7	
Ungern	10 186	41 %	981	+ 9	39 %	8 594	+ 24	672	- 13	6 278	+ 3	
Övriga Europa	52 047	37 %	4 947	+ 10	38 %	43 775	+ 3	4 123	- 1	36 216	+ 1	
USA	279 424	62 %	27 122	+ 5	64 %	233 656	- 2	23 947	+ 6	204 710	- 2	
Kanada	33 628	69 %	3 072	- 11	68 %	28 182	+ 1	2 864	- 7	25 318	+ 2	
Brasilien	28 484	71 %	5 286	+ 36	85 %	30 685	+ 19	4 918	+ 44	28 975	+ 21	
Övr. Central & Sydamerika	23 640	69 %	2 244	- 8	73 %	19 398	- 4	2 020	- 9	17 859	- 3	
Japan	66 942	64 %	6 976	- 15	71 %	49 626	- 15	6 079	- 1	43 153	- 14	
Sydkorea	13 512	46 %	1 318	- 31	51 %	11 985	+ 11	1 190	- 31	10 647	+ 12	
Kina	75 041	46 %	9 377	+ 13	38 %	65 183	+ 10	7 078	- 2	49 936	+ 9	
Indien	61 592	57 %	6 769	+ 6	61 %	58 700	+ 26	6 165	+ 1	55 814	+ 28	
Övriga Asien	88 022	66 %	6 376	- 29	58 %	64 880	- 15	5 474	- 31	57 838	- 12	
Australien	38 927	65 %	4 158	+ 2	69 %	32 451	+ 1	3 828	+ 0	30 209	+ 2	
Nya Zeeland	3 704	62 %	497	+ 46	67 %	3 477	+ 13	439	+ 52	3 101	+ 16	
Övriga Världen	41 167	44 %	4 435	- 3	52 %	32 391	- 2	4 009	- 21	28 282	+ 3	
Ej angivet	349 182	48 %	35 442	- 0	49 %	279 144	+ 1	30 177	- 3	247 230	+ 6	



Belagda hotellrum efter målgrupp i Stockholms län och Stockholms stad, utveckling (%) jämfört med föregående år



Hotell – nyckeltal

	Stockholms län				Stockholms stad			
	September		Ackumulerat		September		Ackumulerat	
	2013	2012	2013	2012	2013	2012	2013	2012
Antal hotell	297	295	301	296	147	149	147	149
Rumskapacitet	932 191	901 523	8 141 313	7 961 221	562 195	564 325	5 034 639	5 049 428
Belagda rum	634 140	605 861	4 844 308	4 777 169	424 054	418 014	3 397 730	3 384 760
Kapacitetsutnyttjande (%)	68,0	67,0	59,5	60,1	74,5	73,9	67,5	67,0
Mån-tor (%)	76,0	76,9	66,2	67,6	81,8	82,3	73,1	73,5
Fre-sön (%)	57,3	55,3	51,1	50,5	67,1	64,1	60,5	58,9
Intäkter (MSEK)	733,1	722,8	5 212,5	5 173,7	506,7	512,9	3 791,9	3 784,2
Intäkt per belagt rum (SEK)	1 156	1 193	1 076	1 083	1 195	1 227	1 116	1 118
Intäkt per disponibelt rum (SEK)	786	802	640	650	901	909	753	749