



# Stockholms besöksnäring

## Oktober 2013

- Antalet gästnätter i kommersiella boende-anläggningar i Stockholms län ökade med 7 % under oktober till drygt 929 000. Det var närmare 60 000 fler än under samma månad 2012 och den antalsmässigt största ökningen i Sverige.
- Oktober innebar en uppgång för både svenska och utländska gästnätter. Det är privat- mer än affärsbesökare som ligger bakom uppgången.
- Gästnätter från nordiska besökare ökade med 2 %. Uppgången är helt lokaliserad till boendeanläggningar utanför Stockholms stad.
- Övernattningar av gäster från Europa utanför nordnorden ökade med 2 % till närmare 120 000. Även här är det i länet utanför Stockholms stad som ökningen har skett. Uppgångar noteras t ex för Tyskland, Frankrike och Ryssland, medan utvecklingen för t ex Storbritannien, Italien, Spanien var mer negativ.
- Utomeuropeiska gästnätter ökade med 7 % jämfört med oktober i fjol. Viktiga målgrupper som USA och Japan minskade dock, med 4 % respektive 9 %. Kina och Indien tillhörde marknader som ökade under månaden, men även under året som helhet.
- Närmare 612 000 hotellrum var uthyrda under månaden. Det var drygt 38 000 fler än samma månad 2012. Det genomsnittliga rumspriset var något lägre än under oktober 2012 (1 109 kr mot 1 120 kr). Kapacitetsutnyttjandet var 63,4 % i länet och 71,6 % i staden.
- Hotellens intäkter för sålda rum var 679 miljoner kronor i oktober och 5,9 miljarder kronor under årets första 10 månader.

Kommersiella övernattningar i Stockholms län januari-oktober 2013, 20-i-topp

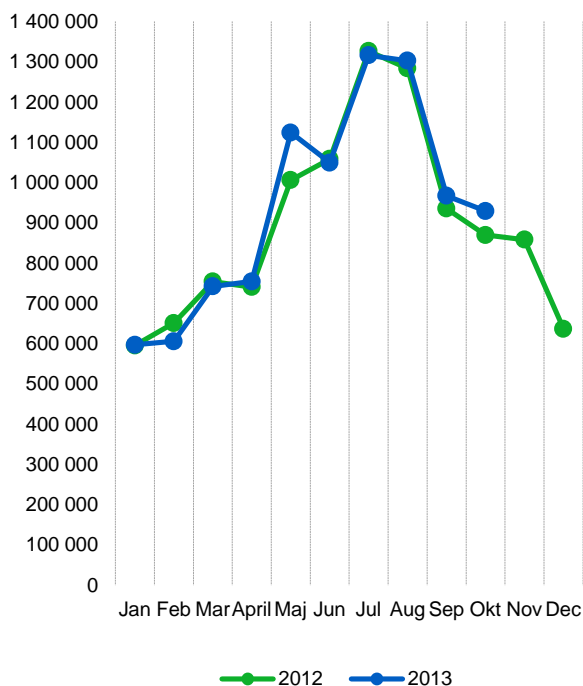
Målgrupp	Gästnätter	Utveckling, %			
<b>Totalt</b>	<b>9 375 452</b>	<b>+ 2</b>			
<b>Sverige</b>	<b>6 242 215</b>	<b>+ 3</b>			
<b>Utlandet</b>	<b>3 133 237</b>	<b>- 1</b>			
Ranking, utlandet	Gästnätter	Utveckling, %	Ranking, utlandet	Gästnätter	Utveckling, %
1 Tyskland	391 122	-5	11 Schweiz	101 462	+6
2 Ej angivet	311 469	+2	12 Nederländerna	89 525	-3
3 USA	260 198	+3	13 Övriga Asien	74 334	-9
4 Storbritannien	259 311	0	14 Kina	71 687	+9
5 Norge	233 536	+1	15 Indien	70 501	+34
6 Finland	168 857	0	16 Spanien	67 434	-16
7 Danmark	127 576	-7	17 Polen	65 610	-24
8 Frankrike	125 692	-4	18 Japan	53 380	-14
9 Italien	117 883	+2	19 Övriga Europa	47 320	+2
10 Ryssland	106 099	+2	20 Österrike	43 305	+10

Kommersiella övernattningar: hotell, stugbyar, vandrarhem, campingar och förmedlade privata stugor och lägenheter.

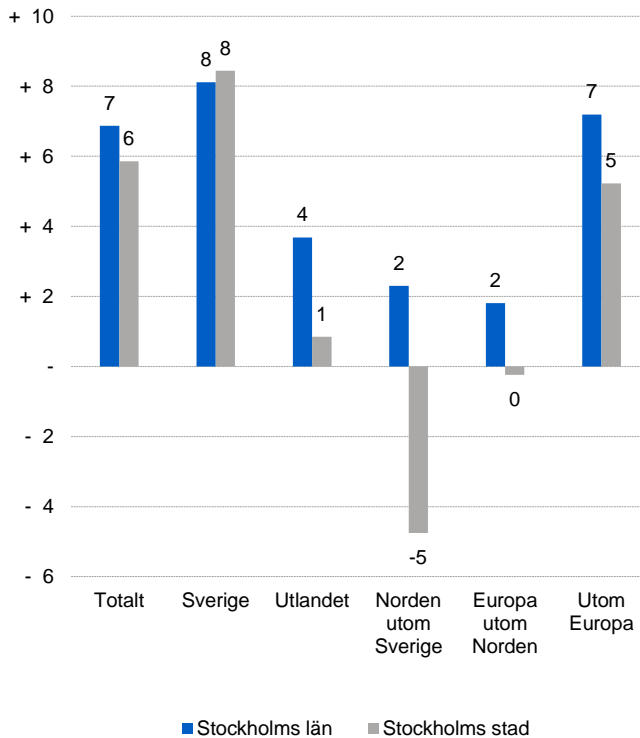
Källa: Tillväxtverket och SCB. Preliminära data.



### Kommersiella övernattningar, Stockholms län



### Kommersiella övernattningar efter marknad, Stockholms län och Stockholms stad



### Kommersiella övernattningar 2013 jämfört med året innan

	Oktober 2013		Ackumulerat	
	Gästnätter	Utveckling, %	Gästnätter	Utveckling, %
<b>Stockholms län</b>	<b>929 275</b>	<b>+ 7</b>	<b>9 375 452</b>	<b>+ 2</b>
Inhemska	675 207	+ 8	6 242 215	+ 3
Utländska	254 068	+ 4	3 133 237	- 1
Norden utom Sverige	47 352	+ 2	538 555	- 1
Europa utom Norden	119 765	+ 2	1 578 919	- 3
Utom-Europa	86 951	+ 7	1 015 763	+ 3
<b>Stockholms stad</b>	<b>638 727</b>	<b>+ 6</b>	<b>6 373 258</b>	<b>+ 1</b>
Inhemska	431 583	+ 8	3 800 094	+ 2
Utländska	207 144	+ 1	2 573 164	- 0
Norden utom Sverige	35 676	- 5	411 012	- 4
Europa utom Norden	95 932	- 0	1 263 793	- 2
Utom-Europa	75 536	+ 5	898 359	+ 5
<b>Sverige</b>	<b>3 068 748</b>	<b>+ 4</b>	<b>48 263 144</b>	<b>+ 2</b>

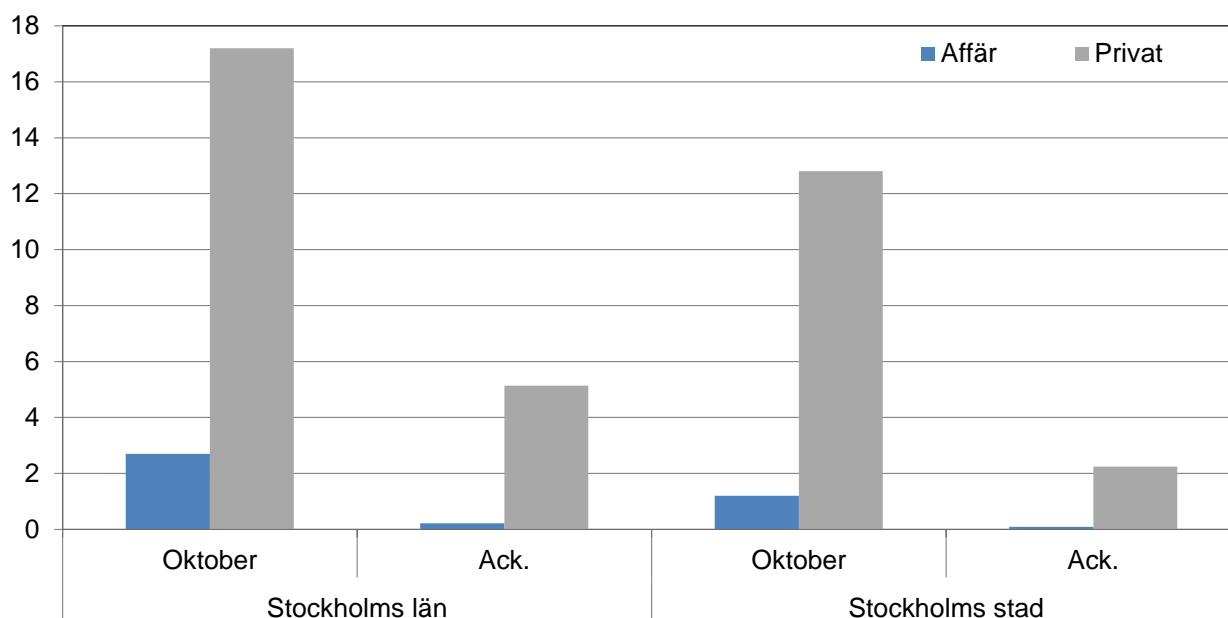


### Kommersiella övernattnings fördelat på nationer, Stockholms län och Stockholms stad

Land	Stockholms län						Stockholms stad					
	Gäst- nätter 2012	An- del i Sve- rige	Oktober 2013			Ackumulerat		Oktober 2013		Ackumulerat		
			Gäst- nätter	Utv.%	Andel i Sverige	Gäst- nätter	Utv.%	Gäst- nätter	Utv.%	Gäst- nätter	Utv.%	
<b>Totalt</b>	<b>10 713 593</b>	<b>20 %</b>	<b>929 275</b>	<b>+ 7</b>	<b>30 %</b>	<b>9 375 452</b>	<b>+ 2</b>	<b>638 727</b>	<b>+ 6</b>	<b>6 373 258</b>	<b>+ 1</b>	
<b>Sverige</b>	<b>7 157 565</b>	<b>18 %</b>	<b>675 207</b>	<b>+ 8</b>	<b>28 %</b>	<b>6 242 215</b>	<b>+ 3</b>	<b>431 583</b>	<b>+ 8</b>	<b>3 800 094</b>	<b>+ 2</b>	
<b>Utlandet</b>	<b>3 556 028</b>	<b>28 %</b>	<b>254 068</b>	<b>+ 4</b>	<b>38 %</b>	<b>3 133 237</b>	<b>- 1</b>	<b>207 144</b>	<b>+ 1</b>	<b>2 573 164</b>	<b>- 0</b>	
<b>Norden utom Sverige</b>	<b>619 846</b>	<b>12 %</b>	<b>47 352</b>	<b>+ 2</b>	<b>21 %</b>	<b>538 555</b>	<b>- 1</b>	<b>35 676</b>	<b>- 5</b>	<b>411 012</b>	<b>- 4</b>	
<b>Europa utom Norden</b>	<b>1 832 917</b>	<b>32 %</b>	<b>119 765</b>	<b>+ 2</b>	<b>42 %</b>	<b>1 578 919</b>	<b>- 3</b>	<b>95 932</b>	<b>- 0</b>	<b>1 263 793</b>	<b>- 2</b>	
<b>Utom Europa</b>	<b>1 103 265</b>	<b>55 %</b>	<b>86 951</b>	<b>+ 7</b>	<b>53 %</b>	<b>1 015 763</b>	<b>+ 3</b>	<b>75 536</b>	<b>+ 5</b>	<b>898 359</b>	<b>+ 5</b>	
Danmark	153 959	13 %	11 287	- 5	19 %	127 576	- 7	7 879	- 12	91 496	- 11	
Norge	264 934	8 %	20 113	+ 4	16 %	233 536	+ 1	15 292	- 4	182 408	- 2	
Finland	191 513	37 %	14 885	+ 4	45 %	168 857	+ 0	11 623	- 2	129 782	- 2	
Island	9 440	51 %	1 067	+ 48	63 %	8 586	+ 3	882	+ 41	7 326	+ 3	
Tyskland	444 420	17 %	27 112	+ 17	28 %	391 122	- 5	21 570	+ 15	293 157	- 5	
Storbritannien	299 983	51 %	21 817	- 7	52 %	259 311	+ 0	18 517	- 9	218 222	- 0	
Irland	22 158	56 %	1 346	- 37	61 %	19 034	- 3	1 121	- 35	17 127	+ 8	
Nederländerna	104 760	19 %	7 186	+ 4	43 %	89 525	- 3	5 810	- 1	70 096	- 4	
Belgien	48 865	42 %	2 857	- 13	40 %	37 619	- 12	2 482	- 17	32 216	- 15	
Luxemburg	3 780	49 %	161	- 34	44 %	3 445	+ 2	140	- 34	3 051	+ 6	
Frankrike	150 216	53 %	9 565	+ 22	58 %	125 692	- 4	8 238	+ 18	108 836	- 6	
Schweiz	105 488	42 %	6 343	- 4	66 %	101 462	+ 6	5 126	- 12	86 134	+ 8	
Österrike	43 294	46 %	4 158	+ 65	67 %	43 305	+ 10	3 757	+ 78	36 824	+ 12	
Italien	132 711	58 %	7 410	- 12	52 %	117 883	+ 2	6 623	- 11	105 487	+ 1	
Spanien	89 184	64 %	4 481	- 21	51 %	67 434	- 16	3 900	- 23	60 551	- 16	
Portugal	11 890	56 %	997	+ 47	50 %	11 040	+ 4	930	+ 65	10 091	+ 4	
Grekland	12 073	65 %	1 107	+ 4	64 %	11 399	+ 7	856	- 3	8 617	- 7	
Turkiet	17 294	67 %	1 976	+ 25	71 %	17 399	+ 14	1 532	+ 24	12 932	- 0	
Ryssland	121 824	52 %	6 873	+ 11	62 %	106 099	+ 2	5 788	+ 11	87 604	+ 3	
Estland	14 109	25 %	1 789	+ 31	52 %	12 480	+ 3	1 006	+ 4	8 761	- 4	
Lettland	14 328	40 %	1 123	- 27	40 %	10 014	- 13	969	- 26	8 730	- 5	
Litauen	13 680	35 %	1 828	+ 138	55 %	12 781	+ 5	872	+ 34	7 795	+ 14	
Polen	98 988	41 %	5 887	- 16	33 %	65 610	- 24	2 386	+ 5	26 911	- 3	
Tjeckien	14 222	30 %	935	- 20	25 %	13 803	+ 6	655	- 10	10 519	+ 6	
Slovakien	7 417	55 %	348	- 66	17 %	5 829	- 3	243	- 67	3 950	- 5	
Ungern	10 186	41 %	810	- 31	33 %	9 313	+ 15	608	- 40	6 831	- 4	
Övriga Europa	52 047	37 %	3 656	- 2	37 %	47 320	+ 2	2 803	- 14	39 351	+ 1	
USA	279 424	62 %	15 666	- 4	57 %	260 198	+ 3	12 969	- 9	228 021	+ 2	
Kanada	33 628	69 %	2 160	- 1	62 %	31 847	+ 5	1 982	- 1	28 794	+ 7	
Brasilien	28 484	71 %	1 495	- 2	45 %	32 023	+ 17	1 397	+ 4	30 329	+ 20	
Övr. Central & Sydamerika	23 640	69 %	1 503	- 14	63 %	21 174	- 3	1 362	- 13	19 502	- 2	
Japan	66 942	64 %	3 773	- 9	63 %	53 380	- 14	3 331	+ 3	46 469	- 14	
Sydkorea	13 512	46 %	1 167	- 6	67 %	13 255	+ 10	1 069	- 4	11 825	+ 11	
Kina	75 041	46 %	6 391	+ 2	45 %	71 687	+ 9	5 223	- 4	55 355	+ 8	
Indien	61 592	57 %	9 082	+ 50	68 %	70 501	+ 34	8 710	+ 52	67 337	+ 37	
Övriga Asien	88 022	66 %	5 588	+ 6	63 %	74 334	- 9	4 914	+ 5	66 549	- 5	
Australien	38 927	65 %	2 302	- 15	67 %	35 321	+ 2	2 122	- 15	32 940	+ 3	
Nya Zeeland	3 704	62 %	244	+ 21	45 %	3 746	+ 14	215	+ 17	3 342	+ 17	
Övriga Världen	41 167	44 %	3 610	+ 16	60 %	36 828	+ 2	2 940	- 7	32 066	+ 6	
Ej angivet	349 182	48 %	33 970	+ 12	46 %	311 469	+ 2	29 302	+ 10	275 830	+ 6	



**Belagda hotellrum efter målgrupp i Stockholms län och Stockholms stad, utveckling (%) jämfört med föregående år**



**Hotell – nyckeltal**

	Stockholms län				Stockholms stad			
	Oktober		Ackumulerat		Oktober		Ackumulerat	
	2013	2012	2013	2012	2013	2012	2013	2012
Antal hotell	296	293	302	296	146	148	147	149
Rumskapacitet	965 363	930 129	9 103 288	8 891 757	580 349	582 589	5 613 219	5 632 050
Belagda rum	611 980	573 597	5 454 914	5 350 766	415 389	396 890	3 815 308	3 781 650
Kapacitetsutnyttjande (%)	63,4	62,1	59,9	60,2	71,6	68,8	68,0	67,2
Mån-tor (%)	69,7	69,7	66,6	67,8	76,6	75,0	73,5	73,7
Fre-sön (%)	53,1	49,8	51,3	50,4	64,0	58,8	60,9	58,9
Intäkter (MSEK)	678,7	642,4	5 907,7	5 816,3	473,1	450,5	4 284,6	4 235,4
Intäkt per belagt rum ( SEK )	1 109	1 120	1 083	1 087	1 139	1 135	1 123	1 120
Intäkt per disponibelt rum ( SEK )	703	691	649	654	815	773	763	752