



Stockholms besöksnäring

December 2013

- 2013 blev ett nytt rekordår för övernattnings på länets kommersiella boendeanläggningar med närmare 11 miljoner gästnätter. Det innebär en ökning jämfört med fjolåret med 2,5 %. Året avslutades med 660 000 gästnätter i december – 4,0 % fler än under december 2012.
- Under december minskade övernattnings från svenska besökare något, medan antalet utländska gästnätter steg påtagligt (+14 %). Under hela 2013 har dock utvecklingen varit mest positiv för inhemska besökare.
- 87 % av övernattningsarna under 2013 gjordes på hotell, drygt 7 % på vandrarhem/stugbyar och drygt 5 % på campingplatser.
- Gästnätter från nordiska besökare ökade med 9 % i december, vilket innebar att resultatet för hela 2013 blev i stort sett oförändrat från 2012.
- Gäster från länder i Europa utanför norden är den kategori som visat svagast resultat under 2013 (-31 000 eller -2 %). Under december steg dock antalet övernattnings med 3 %.
- Utomeuropeiska gästnätter steg med hela 38 % under december. T ex ökade antalet gästnätter från USA-besökare med 26 % och från den växande indiska marknaden med hela 60 %. Totalt för 2013 har över 83 000 gästnätter från indiska gäster noterats, Det är fler än från Kina.
- Jämfört med 2012 har såväl rumskapacitet som antal sålda hotellrum stigit med drygt 2,5 %. Det genomsnittliga rumspriset i länet var 1 082 kr under 2013. Kapacitetsutnyttjandet var 59,2 % i länet och 67,3 % i staden. Intäkterna för sålda rum var drygt 7 miljarder kronor under hela 2013.

Kommersiella övernattnings i Stockholms län januari-december 2013, 20-i-topp

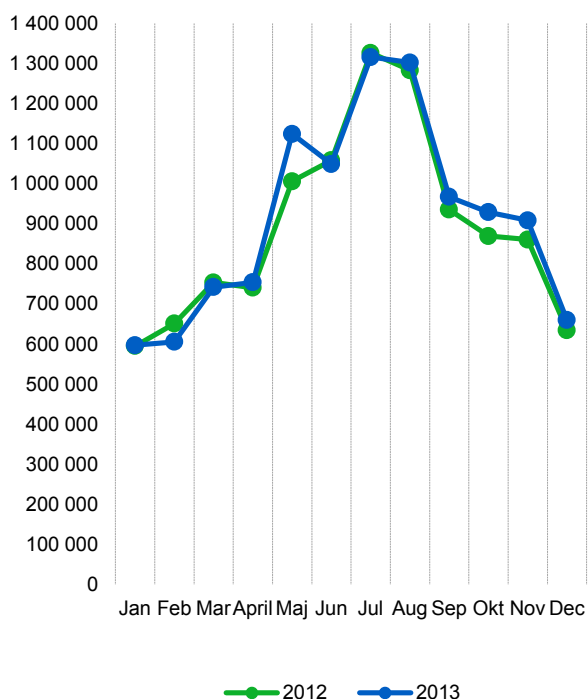
Målgrupp	Gästnätter	Utveckling, %			
Totalt	10 981 138	+ 2			
Sverige	7 389 114	+ 3			
Utlandet	3 592 024	+ 1			
Ranking, utlandet	Gästnätter	Utveckling, %	Ranking, utlandet	Gästnätter	Utveckling, %
1 Tyskland	426 790	-4	11 Schweiz	112 715	+7
2 Ej angivet	375 783	+8	12 Nederländerna	104 163	-1
3 Storbritannien	301 386	+0	13 Övriga Asien	86 102	-2
4 USA	290 849	+4	14 Indien	83 451	+35
5 Norge	268 383	+1	15 Kina	81 746	+9
6 Finland	193 225	+1	16 Spanien	77 462	-13
7 Frankrike	148 927	-1	17 Polen	73 555	-26
8 Danmark	146 073	-5	18 Japan	57 942	-13
9 Italien	133 063	+0	19 Övriga Europa	54 249	+4
10 Ryssland	127 410	+5	20 Österrike	48 391	+12

Kommersiella övernattnings: hotell, stugbyar, vandrarhem, campingar och förmedlade privata stugor och lägenheter.

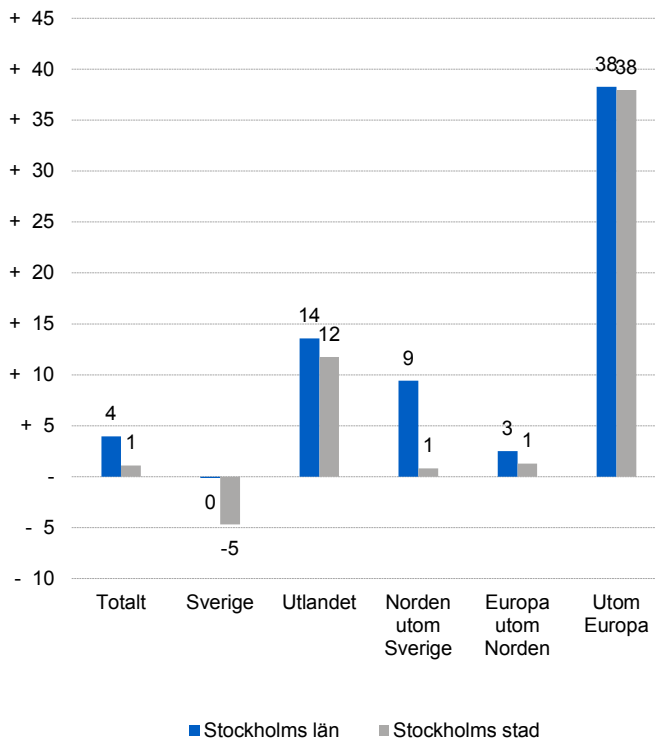
Källa: Tillväxtverket och SCB. Preliminära data.



Kommersiella övernattningar, Stockholms län



Kommersiella övernattningar efter marknad, Stockholms län och Stockholms stad



Kommersiella övernattningar 2013 jämfört med året innan

	December 2013		Ackumulerat	
	Gästnätter	Utveckling, %	Gästnätter	Utveckling, %
Stockholms län	659 858	+ 4	10 981 138	+ 2
Inhemska	444 872	- 0	7 389 114	+ 3
Utländska	214 986	+ 14	3 592 024	+ 1
Norden utom Sverige	36 859	+ 9	617 552	- 0
Europa utom Norden	106 125	+ 3	1 801 534	- 2
Utom-Europa	72 002	+ 38	1 172 938	+ 6
Stockholms stad	467 653	+ 1	7 510 717	+ 2
Inhemska	286 123	- 5	4 542 217	+ 2
Utländska	181 530	+ 12	2 968 500	+ 2
Norden utom Sverige	27 737	+ 1	474 056	- 3
Europa utom Norden	89 413	+ 1	1 453 425	- 1
Utom-Europa	64 380	+ 38	1 041 019	+ 8
Sverige	2 650 725	+ 2	53 779 605	+ 2

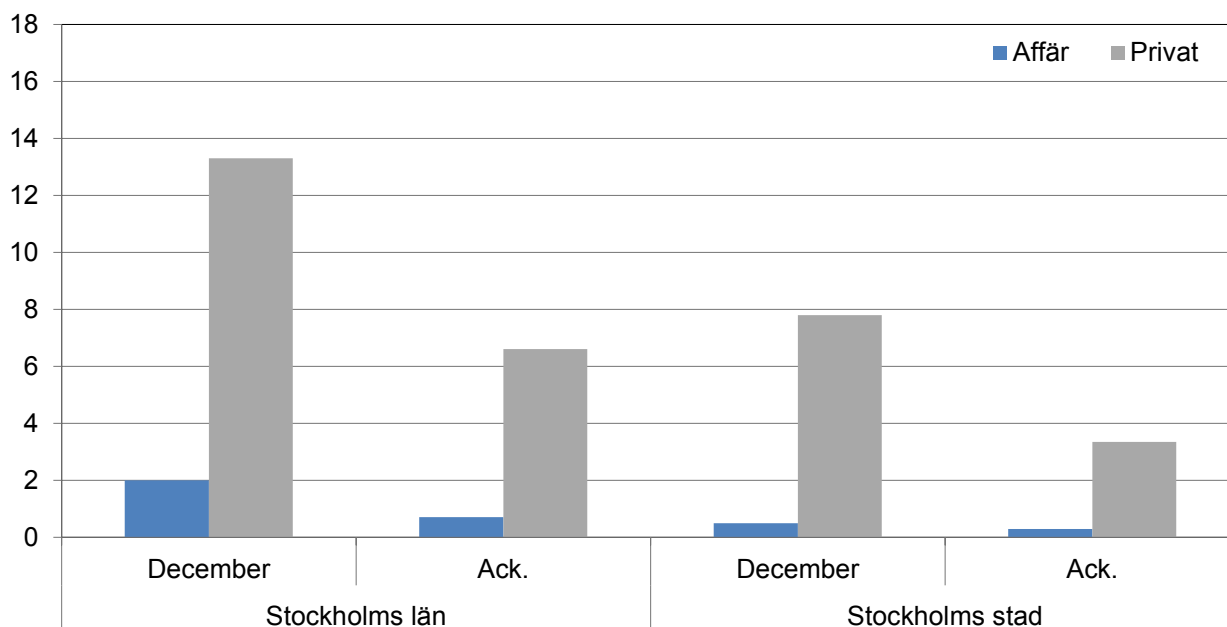


Kommersiella övernattnings fördelat på nationer, Stockholms län och Stockholms stad

Land	Stockholms län						Stockholms stad					
	Gäst- nätter 2012	An- del i Sve- rige	December 2013			Ackumulerat		December 2013		Ackumulerat		
			Gäst- nätter	Utv.%	Andel i Sverige	Gäst- nätter	Utv.%	Gäst- nätter	Utv.%	Gäst- nätter	Utv.%	
Totalt	10 713 593	20 %	659 858	+ 4	25%	10 981 138	+ 2	467 653	+ 1	7 510 717	+ 2	
Sverige	7 157 565	18 %	444 872	- 0	21%	7 389 114	+ 3	286 123	- 5	4 542 217	+ 2	
Utlandet	3 556 028	28 %	214 986	+ 14	40%	3 592 024	+ 1	181 530	+ 12	2 968 500	+ 2	
Norden utom Sverige	619 846	12 %	36 859	+ 9	23%	617 552	- 0	27 737	+ 1	474 056	- 3	
Europa utom Norden	1 832 917	32 %	106 125	+ 3	44%	1 801 534	- 2	89 413	+ 1	1 453 425	- 1	
Utom Europa	1 103 265	55 %	72 002	+ 38	52%	1 172 938	+ 6	64 380	+ 38	1 041 019	+ 8	
Danmark	153 959	13 %	8 394	+ 19	18%	146 073	- 5	5 821	+ 10	104 756	- 9	
Norge	264 934	8 %	15 522	+ 10	18%	268 383	+ 1	11 235	- 4	210 534	- 2	
Finland	191 513	37 %	12 432	+ 3	48%	193 225	+ 1	10 326	+ 1	150 374	- 1	
Island	9 440	51 %	511	+ 21	54%	9 871	+ 5	355	- 6	8 392	+ 3	
Tyskland	444 420	17 %	18 872	+ 4	27%	426 790	- 4	15 116	- 4	323 091	- 4	
Storbritannien	299 983	51 %	18 671	+ 3	50%	301 386	+ 0	15 867	- 0	254 419	+ 0	
Irland	22 158	56 %	1 262	+ 4	68%	22 658	+ 2	1 083	- 4	20 385	+ 13	
Nederländerna	104 760	19 %	6 618	+ 2	39%	104 163	- 1	5 415	- 3	81 616	- 2	
Belgien	48 865	42 %	2 977	+ 12	43%	44 097	- 10	2 519	+ 2	37 656	- 14	
Luxemburg	3 780	49 %	288	+ 25	55%	4 048	+ 7	251	+ 19	3 595	+ 10	
Frankrike	150 216	53 %	12 190	+ 18	53%	148 927	- 1	10 834	+ 12	130 085	- 3	
Schweiz	105 488	42 %	6 321	+ 13	65%	112 715	+ 7	5 691	+ 11	96 624	+ 9	
Österrike	43 294	46 %	2 217	+ 10	58%	48 391	+ 12	1 943	+ 12	41 531	+ 14	
Italien	132 711	58 %	7 840	- 10	59%	133 063	+ 0	7 158	- 10	119 797	+ 1	
Spanien	89 184	64 %	4 645	- 5	63%	77 462	- 13	4 076	- 9	69 357	- 14	
Portugal	11 890	56 %	622	- 7	21%	12 822	+ 8	572	+ 3	11 731	+ 9	
Grekland	12 073	65 %	1 084	+ 28	64%	13 254	+ 10	653	+ 8	9 899	- 4	
Turkiet	17 294	67 %	1 365	+ 40	74%	21 034	+ 22	991	+ 12	15 654	+ 6	
Ryssland	121 824	52 %	10 372	+ 2	58%	127 410	+ 5	8 949	+ 1	105 278	+ 5	
Estland	14 109	25 %	837	- 5	23%	15 399	+ 9	693	- 0	10 513	- 1	
Lettland	14 328	40 %	675	- 29	32%	12 525	- 13	556	- 28	10 787	- 7	
Litauen	13 680	35 %	1 379	+ 107	47%	15 165	+ 11	921	+ 176	9 566	+ 25	
Polen	98 988	41 %	2 948	- 41	32%	73 555	- 26	1 915	+ 7	31 970	+ 0	
Tjeckien	14 222	30 %	750	+ 45	26%	15 419	+ 8	589	- 3	11 845	+ 12	
Slovakien	7 417	55 %	268	- 56	16%	6 423	- 13	191	- 40	4 357	- 11	
Ungern	10 186	41 %	566	- 41	54%	10 579	+ 4	493	- 25	7 964	- 7	
Övriga Europa	52 047	37 %	3 358	+ 21	57%	54 249	+ 4	2 937	+ 34	45 705	+ 4	
USA	279 424	62 %	15 148	+ 26	65%	290 849	+ 4	13 205	+ 31	255 595	+ 4	
Kanada	33 628	69 %	1 860	+ 22	22%	36 619	+ 9	1 693	+ 23	33 164	+ 11	
Brasilien	28 484	71 %	1 293	+ 117	76%	34 252	+ 20	1 193	+ 125	32 387	+ 23	
Övr. Central & Sydamerika	23 640	69 %	753	- 7	70%	23 327	- 1	695	- 4	21 512	- 0	
Japan	66 942	64 %	1 855	- 27	36%	57 942	- 13	1 647	+ 4	50 641	- 13	
Sydkorea	13 512	46 %	726	+ 15	70%	15 251	+ 13	681	+ 30	13 654	+ 14	
Kina	75 041	46 %	4 984	+ 6	48%	81 746	+ 9	4 622	+ 7	64 568	+ 9	
Indien	61 592	57 %	6 318	+ 60	76%	83 451	+ 35	5 768	+ 56	79 524	+ 38	
Övriga Asien	88 022	66 %	6 329	+ 88	68%	86 102	- 2	5 864	+ 86	77 636	+ 2	
Australien	38 927	65 %	2 757	+ 23	54%	40 585	+ 4	2 529	+ 23	37 769	+ 5	
Nya Zeeland	3 704	62 %	203	- 16	42%	4 244	+ 15	188	- 15	3 794	+ 18	
Övriga Världen	41 167	44 %	2 656	+ 29	54%	42 787	+ 4	2 263	- 10	37 554	+ 9	
Ej angivet	349 182	48 %	27 120	+ 56	46%	375 783	+ 8	24 032	+ 52	333 221	+ 11	



Belagda hotellrum efter målgrupp i Stockholms län och Stockholms stad, utveckling (%) jämfört med föregående år



Hotell – nyckeltal

	Stockholms län				Stockholms stad			
	December		Ackumulerat		December		Ackumulerat	
	2013	2012	2013	2012	2013	2012	2013	2012
Antal hotell	295	290	305	297	147	147	148	149
Rumskapacitet	887 014	868 609	10 936 489	10 662 875	543 793	552 690	6 725 124	6 742 891
Belagda rum	412 437	389 309	6 481 901	6 308 204	291 845	283 161	4 527 211	4 463 677
Kapacitetsutnyttjande (%)	46,5	44,9	59,3	59,2	53,7	51,4	67,3	66,2
Mån-tor (%)	55,9	55,0	66,4	67,1	63,0	60,9	73,4	73,0
Fre-sön (%)	38,0	36,9	50,3	49,2	45,4	44,0	59,8	57,8
Intäkter (MSEK)	430,6	396,3	7 013,4	6 844,4	319,9	295,3	5 079,5	4 981,5
Intäkt per belagt rum (SEK)	1 044	1 018	1 082	1 085	1 096	1 043	1 122	1 116
Intäkt per disponibelt rum (SEK)	485	456	641	642	588	534	755	739