



Stockholms besöksnäring

Sommaren (jun-aug) 2013

- Under de tre sommarmånaderna juni, juli och augusti gjordes närmare 3,7 miljoner övernattnings på kommersiella boende-anläggningar i Stockholms län. Antalet gästnätter är närmast identiskt med sommaren 2012.
- 2,3 miljoner, eller 62 % av sommarens övernattnings, gjordes av svenska gäster. Det är en ökning med knappt 67 000 (+ 3 %) jämfört med fjolåret. Samtidigt minskade utländska gästers övernattnings med lika mycket, vilket motsvarar en tillbakagång med 5 %.
- Mönstret var detsamma under samtliga tre månader – fler svenska gästnätter och färre utländska, och då främst från utom-Europeiska marknader.
- På anläggningar i Stockholms stad har övernattningsarna minskat med 2 %, i övriga länet har de ökat med 3 %.
- Närmare åtta av tio övernattnings gjordes på hotell. På hotellen sjönk antalet gästnätter i staden och ökade något i övriga länet. För campingen var sommaren 2013 avsevärt bättre (+7 %) än i fjol.
- Övernattnings från nordiska gäster sjönk med 2 %. Besökare från Europa utanför Norden gjorde 35 000 färre övernattnings (-4 %). De flesta större målgrupper (undantaget Italien) minskade. Bland utom-Europeiska gäster kan en tillbakagång noteras för USA (-7 %) och Japan (-24 %), medan Kina, Indien och Brasilien steg.
- Antalet belagda hotellrum ökade med 3 400 trots en påtaglig nedgång i Stockholms stad. Det genomsnittliga rumspriset var 1074 kronor i staden och 1 015 kr i länet. Hotellens intäkter för sålda rum var 1,8 miljarder kronor, varav drygt 1,3 miljarder kr spenderades på hotell i staden.

Kommersiella övernattnings i Stockholms län juni-augusti 2013, 20-i-topp

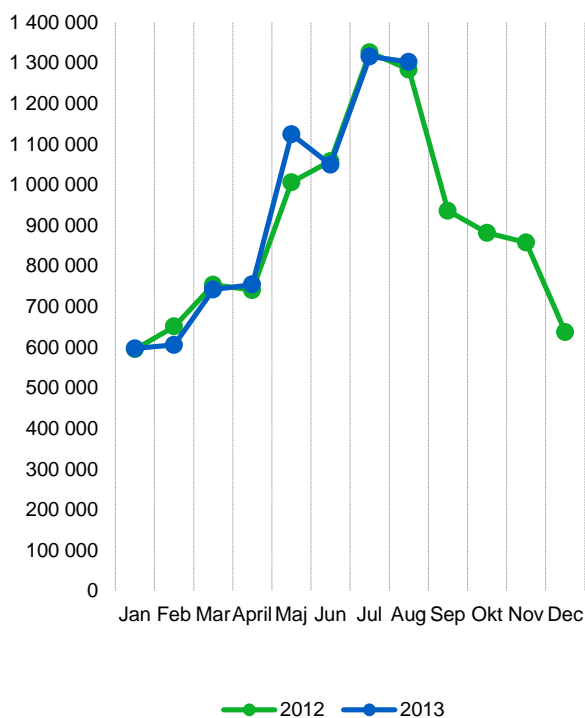
Målgrupp	Gästnätter	Utveckling, %			
Totalt	3 668 260	-0			
Sverige	2 258 213	+3			
Utlandet	1 410 047	-5			
Ranking, utlandet	Gästnätter	Utveckling, %	Ranking, utlandet	Gästnätter	Utveckling, %
1 Tyskland	232 275	-4	11 Nederländerna	40 756	-6
2 USA	132 743	-7	12 Ryssland	35 451	-10
3 Ej angivet	109 089	-11	13 Övriga Asien	34 916	-11
4 Norge	96 643	-4	14 Kina	33 837	+7
5 Storbritannien	94 334	-1	15 Spanien	30 793	-19
6 Finland	78 932	+6	16 Japan	26 378	-24
7 Italien	66 359	+11	17 Österrike	21 887	+10
8 Frankrike	56 406	-8	18 Indien	21 679	+30
9 Schweiz	55 417	+0	19 Övriga Europa	21 642	-2
10 Danmark	54 028	-9	20 Polen	20 870	-20

Kommersiella övernattnings: hotell, stugbyar, vandrarhem, campingar och förmedlade privata stugor och lägenheter.

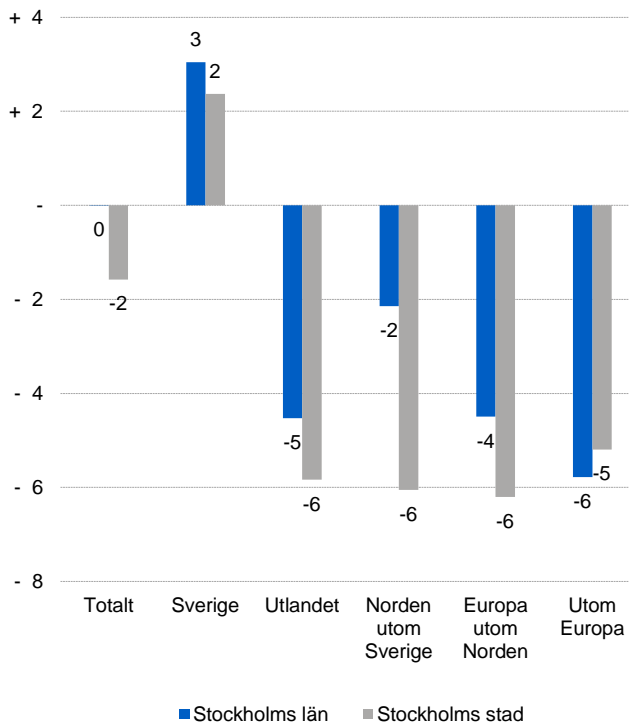
Källa: Tillväxtverket och SCB. Preliminära data.



Kommersiella övernattningar, Stockholms län



Kommersiella övernattningar efter marknad, Stockholms län och Stockholms stad juni-augusti 2013



Kommersiella övernattningar 2013 jämfört med året innan

	Juni-augusti 2013		Januari-augusti 2013	
	Gästnätter	Utveckling, %	Gästnätter	Utveckling, %
Stockholms län	3 668 260	- 0	7 520 143	+ 1
Inhemska	2 258 213	+ 3	4 972 840	+ 4
Utländska	1 410 047	- 5	2 547 303	- 2
Norden utom Sverige	232 314	- 2	443 765	- 2
Europa utom Norden	735 398	- 4	1 309 453	- 4
Utom-Europa	442 335	- 6	794 085	+ 0
Stockholms stad	2 423 441	- 2	5 112 238	+ 1
Inhemska	1 307 219	+ 2	3 030 354	+ 3
Utländska	1 116 222	- 6	2 081 884	- 2
Norden utom Sverige	170 594	- 6	338 075	- 5
Europa utom Norden	561 959	- 6	1 042 195	- 4
Utom-Europa	383 669	- 5	701 614	+ 3
Sverige	23 219 143	- 1	41 111 361	+ 0

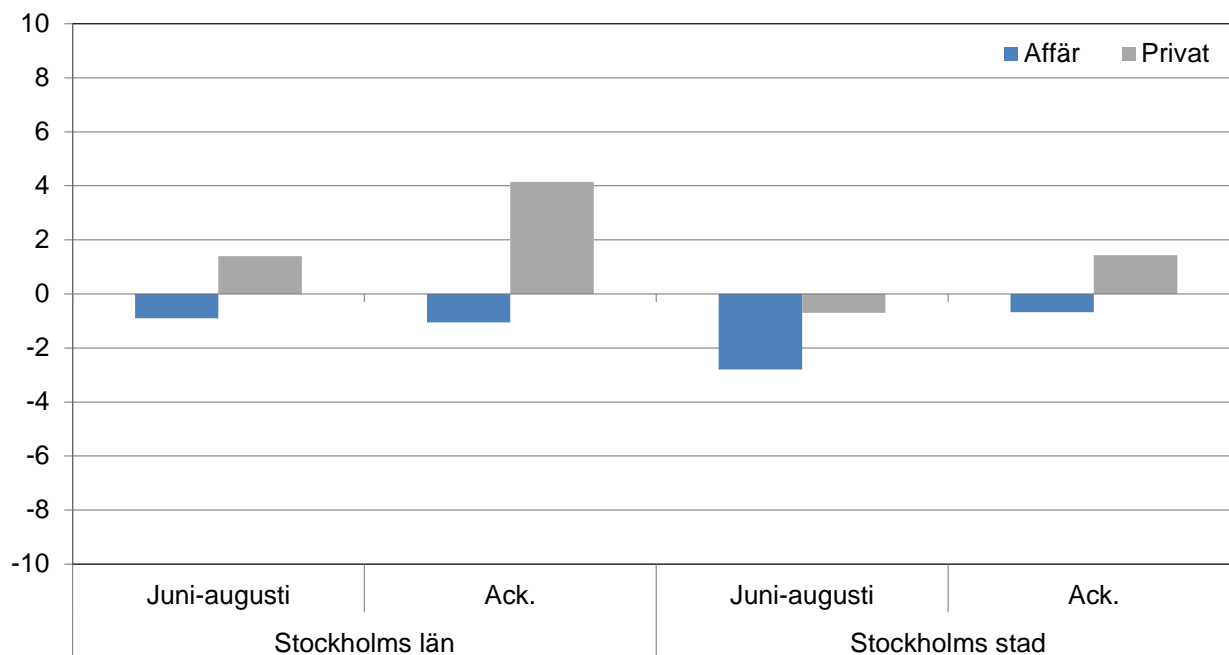


Kommersiella övernattningar fördelat på nationer, Stockholms län och Stockholms stad

Land	Stockholms län					Stockholms stad					
	Gäst- nätter 2012	An- del i Sve- rige	Jun-aug 2013			Jan-aug 2013		Jun-aug 2013		Jan-aug 2013	
			Gäst- nätter	Utv.%	Andel i Sverige	Gäst- nätter	Utv.%	Gäst- nätter	Utv.%	Gäst- nätter	Utv.%
Totalt	10 713 593	20 %	3 668 260	- 0	16 %	7 520 143	+ 1	2 423 441	- 2	5 112 238	+ 1
Sverige	7 157 565	18 %	2 258 213	+ 3	14 %	4 972 840	+ 4	1 307 219	+ 2	3 030 354	+ 3
Utlandet	3 556 028	28 %	1 410 047	- 5	22 %	2 547 303	- 2	1 116 222	- 6	2 081 884	- 2
Norden utom Sverige	619 846	12 %	232 314	- 2	9 %	443 765	- 2	170 594	- 6	338 075	- 5
Europa utom Norden	1 832 917	32 %	735 398	- 4	24 %	1 309 453	- 4	561 959	- 6	1 042 195	- 4
Utom Europa	1 103 265	55 %	442 335	- 6	58 %	794 085	+ 0	383 669	- 5	701 614	+ 3
Danmark	153 959	13 %	54 028	- 9	13 %	103 306	- 9	38 279	- 15	73 738	- 14
Norge	264 934	8 %	96 643	- 4	5 %	191 016	+ 1	70 418	- 7	148 953	- 2
Finland	191 513	37 %	78 932	+ 6	33 %	142 875	+ 1	59 550	+ 2	109 604	- 1
Island	9 440	51 %	2 711	- 6	38 %	6 568	+ 2	2 347	+ 1	5 780	+ 5
Tyskland	444 420	17 %	232 275	- 4	14 %	333 875	- 6	162 514	- 6	247 423	- 7
Storbritannien	299 983	51 %	94 334	- 1	50 %	206 939	- 1	76 187	- 3	173 891	- 1
Irland	22 158	56 %	6 025	- 23	50 %	15 918	+ 4	5 078	- 16	14 333	+ 16
Nederländerna	104 760	19 %	40 756	- 6	12 %	73 021	- 6	30 007	- 5	57 229	- 6
Belgien	48 865	42 %	15 625	- 19	34 %	31 157	- 13	12 820	- 24	26 572	- 16
Luxemburg	3 780	49 %	1 285	- 10	38 %	2 687	- 4	1 093	+ 2	2 356	- 1
Frankrike	150 216	53 %	56 406	- 8	51 %	105 625	- 7	46 514	- 13	90 683	- 10
Schweiz	105 488	42 %	55 417	+ 0	32 %	85 968	+ 7	44 380	+ 2	72 498	+ 9
Österrike	43 294	46 %	21 887	+ 10	40 %	35 364	+ 7	17 815	+ 8	29 810	+ 7
Italien	132 711	58 %	66 359	+ 11	61 %	100 369	+ 2	58 767	+ 9	89 364	+ 1
Spanien	89 184	64 %	30 793	- 19	60 %	53 212	- 19	27 411	- 22	47 644	- 20
Portugal	11 890	56 %	4 433	- 13	52 %	8 646	- 3	3 964	- 17	7 852	- 3
Grekland	12 073	65 %	4 961	- 1	76 %	9 372	+ 7	4 102	- 5	7 072	- 8
Turkiet	17 294	67 %	6 720	+ 2	76 %	13 559	+ 8	4 764	- 13	9 992	- 8
Ryssland	121 824	52 %	35 451	- 10	48 %	91 169	+ 1	26 669	- 16	74 992	+ 1
Estland	14 109	25 %	3 761	- 11	31 %	9 366	- 2	2 477	- 23	6 878	- 6
Lettland	14 328	40 %	2 799	- 16	27 %	7 681	- 14	2 338	- 9	6 721	- 4
Litauen	13 680	35 %	3 850	+ 9	33 %	9 047	- 16	2 647	+ 8	6 182	+ 11
Polen	98 988	41 %	20 870	- 20	29 %	54 193	- 23	8 692	- 3	21 150	- 5
Tjeckien	14 222	30 %	4 457	- 3	27 %	11 254	+ 8	3 169	+ 2	8 793	+ 12
Slovakien	7 417	55 %	1 543	- 33	37 %	5 020	+ 22	1 035	- 33	3 292	+ 21
Ungern	10 186	41 %	3 749	+ 16	45 %	7 105	+ 17	2 396	- 14	5 475	+ 3
Övriga Europa	52 047	37 %	21 642	- 2	31 %	38 906	+ 2	17 120	- 6	31 993	+ 1
USA	279 424	62 %	132 743	- 7	66 %	207 741	- 2	115 425	- 8	181 821	- 3
Kanada	33 628	69 %	13 855	- 6	70 %	25 154	+ 2	11 998	- 9	22 476	+ 3
Brasilien	28 484	71 %	18 349	+ 10	85 %	24 901	+ 14	17 457	+ 10	23 536	+ 14
Övr. Central & Sydamerika	23 640	69 %	11 009	- 11	75 %	17 228	- 2	10 080	- 12	15 892	- 1
Japan	66 942	64 %	26 378	- 24	76 %	41 656	- 17	22 169	- 0	36 059	- 16
Sydkorea	13 512	46 %	5 845	+ 7	39 %	10 704	+ 21	5 319	+ 7	9 465	+ 21
Kina	75 041	46 %	33 837	+ 7	40 %	55 669	+ 9	23 197	+ 10	42 676	+ 11
Indien	61 592	57 %	21 679	+ 30	64 %	49 182	+ 22	20 256	+ 32	46 911	+ 25
Övriga Asien	88 022	66 %	34 916	- 11	68 %	57 772	- 14	30 740	- 8	51 621	- 10
Australien	38 927	65 %	18 092	+ 2	65 %	28 392	+ 1	16 527	+ 2	26 431	+ 3
Nya Zeeland	3 704	62 %	2 005	+ 10	66 %	3 029	+ 10	1 731	+ 12	2 693	+ 13
Övriga Världen	41 167	44 %	14 538	+ 3	42 %	27 528	- 4	12 022	- 34	23 651	+ 1
Ej angivet	349 182	48 %	109 089	- 11	48 %	245 129	+ 2	96 748	- 8	218 382	+ 8



Belagda hotellrum efter målgrupp i Stockholms län och Stockholms stad, utveckling (%) jämfört med föregående år



Hotell – nyckeltal

	Stockholms län				Stockholms stad			
	Juni-augusti		Januari-augusti		Juni-augusti		Januari-augusti	
	2013	2012	2013	2012	2013	2012	2013	2012
Antal hotell	296	296	299	296	147	149	146	149
Rumskapacitet	2 720 807	2 666 983	7 209 337	7 067 296	1 706 888	1 721 220	4 472 348	4 493 602
Belagda rum	1 740 464	1 737 083	4 207 173	4 171 308	1 249 068	1 271 281	2 971 057	2 966 746
Kapacitetsutnyttjande (%)	64,0	65,1	58,4	59,2	73,2	73,9	66,4	66,2
Mån-tor (%)	68,0	69,5	64,8	66,5	76,4	77,5	72,0	72,5
Fre-sön (%)	59,0	60,0	50,3	48,8	69,1	69,5	59,6	58,3
Intäkter (MSEK)	1 767	1 745	4 472	4 455	1 341	1 337	3 283	3 269
Intäkt per belagt rum (SEK)	1 015	1 005	1 063	1 068	1 074	1 052	1 105	1 102
Intäkt per disponibelt rum (SEK)	649	654	620	630	786	777	734	728

* Högsta månadssifra under perioden juni-augusti.