

Stockholms besöksnäring. Juni 2014

Under första halvåret av 2014 har antalet övernattningar på Stockholms läns kommersiella boeandanläggningar under samtliga månader överträffat fjolårets resultat. Under juni noterades närmare 1,2 miljoner gästnätter. Det var 117 000 – eller 11 % – fler än i juni 2013. Under första halvåret har därmed närmare 5,3 miljoner kommersiella övernattningar gjorts i länet, en ökning med 8 %

För campingen var juni en svag månad jämfört med juni 2013. För vandrarhem, stugbyar och hotell innebar månaden en påtaglig uppgång. Såväl utländska som inhemska gästnätter steg med 11 % under månaden. Under första halvåret har svenskers gästnätter stigit med 6 % jämfört med 2013 och utländska övernattningar med 12 %.

För alla nordiska marknader var juni månad mycket positiv (+21 %). Mest ökade antalet gästnätter från besökare

från Finland (+ 32 %). Med något undantag ökade antalet gästnätter från alla nationaliteter i Europa. T ex gjorde besökare från Tyskland 12 000 fler övernattningar än under juni 2013, en ökning med 20 %.

Trots en nedgång för USA ökade även utomeuropeiska besökarens gästnätter under månaden med 7 %. Under första halvåret har utomeuropeiska övernattningar stigit med 23 %.

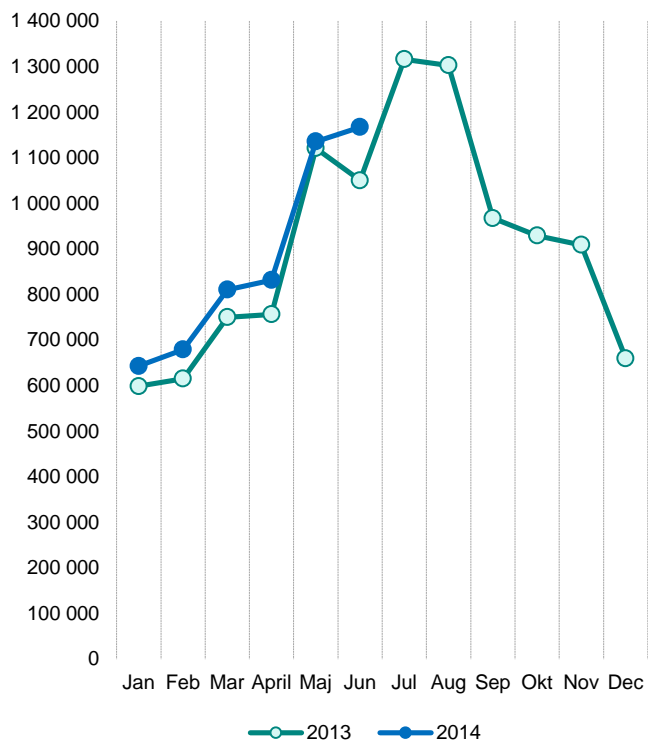
Ökningen av antalet gästnätter beror till stor del på fler privatbesökare. Antalet hotellrum som hyrdes av personer som besökte Stockholm privat steg med nästan 20 % under juni och med 15 % under hela första halvåret.

Antalet belagda rum ökade med 8 % under juni. Däremot sjönk det genomsnittliga priset för ett belagt rum från 1 208 kr till 1 129 kr. Hotellens intäkter för sålda rum steg med 1 % till 715 miljoner kronor.

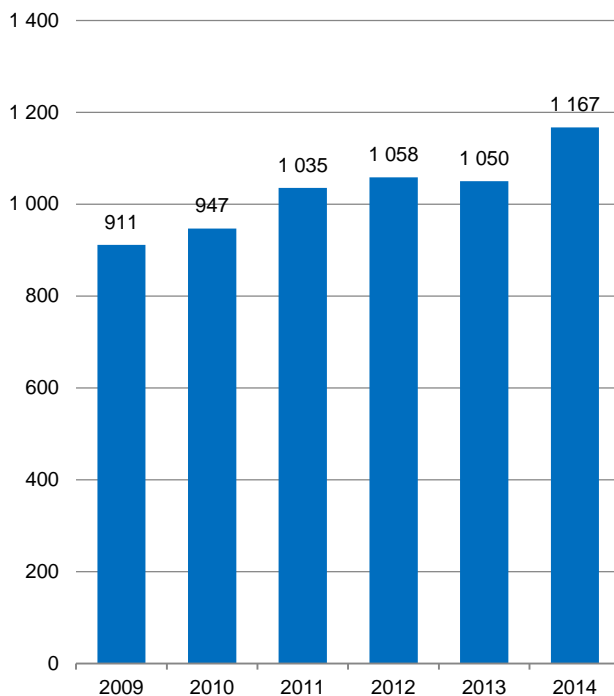
Kommersiella övernattningar i Stockholms län januari-juni 2014, 20-i-topp

Målgrupp	Gästnätter	Utveckling, %			
Totalt	5 275 769	+ 8			
Sverige	3 547 632	+ 6			
Utlandet	1 728 137	+ 12			
Ranking, utlandet	Gästnätter	Utveckling, %	Ranking, utlandet	Gästnätter	Utveckling, %
1 Ej angivet	218 543	+37	11 Italien	46 676	+0
2 Tyskland	188 830	+16	12 Nederländerna	45 574	+1
3 Storbritannien	150 599	+1	13 Övriga Asien	44 184	+26
4 USA	139 929	+12	14 Schweiz	42 817	-6
5 Norge	125 375	+8	15 Spanien	35 604	+17
6 Finland	97 067	+11	16 Kina	35 182	+6
7 Danmark	69 105	+9	17 Övriga Europa	30 656	+26
8 Frankrike	69 073	+6	18 Polen	29 127	-26
9 Ryssland	62 599	-6	19 Belgien	26 520	+37
10 Indien	58 368	+58	20 Japan	21 784	-1

Kommersiella övernattningar månadsvis 2013 och 2014, Stockholms län



Kommersiella övernattningar juni 2009-2014, Stockholms län. (Tusental)



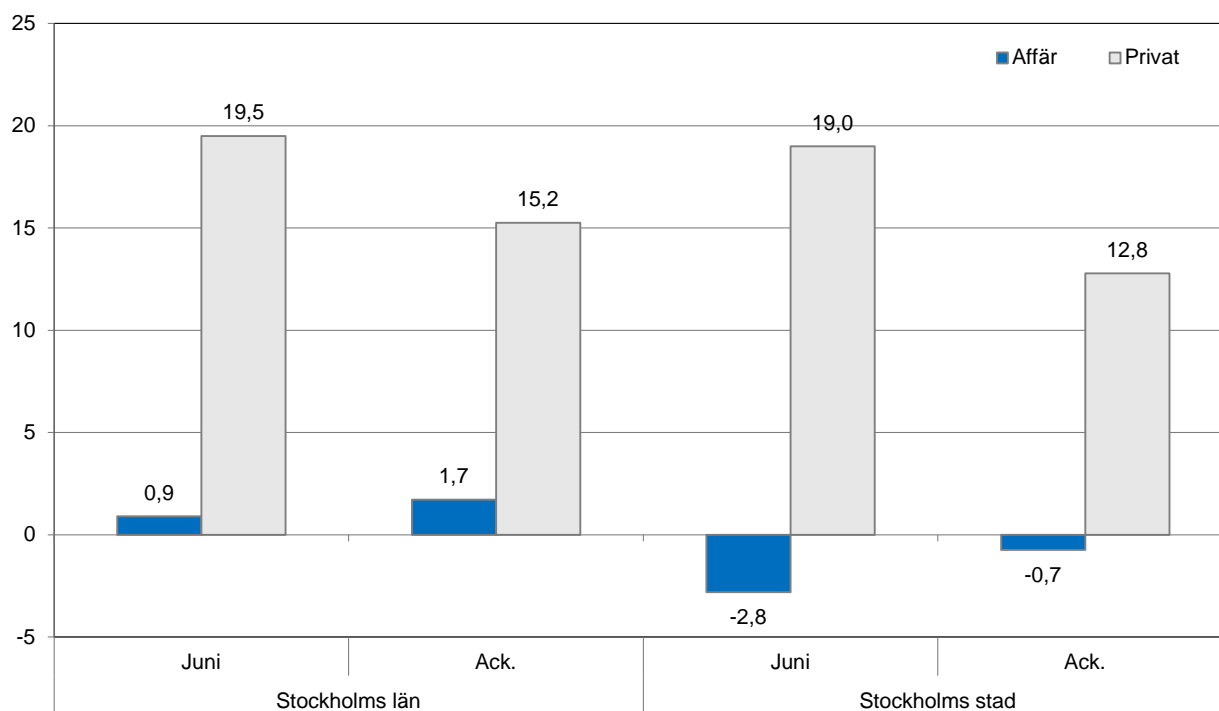
Kommersiella övernattningar 2014 jämfört med året innan

	Juni 2014		Ackumulerat	
	Gästnätter	Utveckling, %	Gästnätter	Utveckling, %
Stockholms län	1 167 257	+ 11	5 275 769	+ 8
Inhemska	706 072	+ 11	3 547 632	+ 6
Utländska	461 185	+ 11	1 728 137	+ 12
Norden utom Sverige	69 223	+ 21	295 503	+ 9
Europa utom Norden	231 681	+ 12	824 953	+ 5
Utom-Europa	160 281	+ 7	607 681	+ 23
Stockholms stad	780 192	+ 12	3 560 375	+ 6
Inhemska	415 416	+ 16	2 159 764	+ 4
Utländska	364 776	+ 7	1 400 611	+ 8
Norden utom Sverige	51 626	+ 21	222 366	+ 5
Europa utom Norden	180 563	+ 9	657 517	+ 2
Utom-Europa	132 587	+ 1	520 728	+ 19
Sverige	5 606 063	+ 1	23 709 526	+ 4

Kommersiella övernattningar fördelat på nationer, Stockholms län och Stockholms stad

Land	Stockholms län					Stockholms stad					
	Gäst- nätter 2013	An- del i Sve- rige	Juni 2014			Ackumulerat		Juni 2014		Ackumulerat	
			Gäst- nätter	Utv.%	Andel i Sverige	Gäst- nätter	Utv.%	Gäst- nätter	Utv. %	Gäst- nätter	Utv. %
Totalt	10 981 138	20 %	1 167 257	+ 11	21 %	5 275 769	+ 8	780 192	+ 12	3 560 375	+ 6
Sverige	7 389 114	18 %	706 072	+ 11	17 %	3 547 632	+ 6	415 416	+ 16	2 159 764	+ 4
Utlandet	3 592 024	28 %	461 185	+ 11	30 %	1 728 137	+ 12	364 776	+ 7	1 400 611	+ 8
Norden ej Sverige	617 552	12 %	69 223	+ 21	15 %	295 503	+ 9	51 626	+ 21	222 366	+ 5
Europa ej Norden	1 801 534	31 %	231 681	+ 12	31 %	824 953	+ 5	180 563	+ 9	657 517	+ 2
Utom Europa	1 172 938	56 %	160 281	+ 7	54 %	607 681	+ 23	132 587	+ 1	520 728	+ 19
Danmark	146 073	13 %	14 851	+ 12	19 %	69 105	+ 9	10 345	+ 8	47 983	+ 5
Norge	268 383	8 %	25 705	+ 16	8 %	125 375	+ 8	18 870	+ 8	95 468	+ 0
Finland	193 225	36 %	27 803	+ 32	37 %	97 067	+ 11	21 691	+ 46	75 874	+ 14
Island	9 871	50 %	864	+ 18	30 %	3 956	- 15	720	+ 15	3 041	- 25
Tyskland	426 790	16 %	71 629	+ 20	19 %	188 830	+ 16	52 663	+ 13	141 618	+ 8
Storbritannien	301 386	51 %	36 980	+ 7	53 %	150 599	+ 1	29 811	+ 4	122 109	- 4
Irland	22 658	61 %	2 379	+ 15	62 %	10 531	- 12	2 030	+ 17	8 824	- 19
Nederländerna	104 163	19 %	12 446	- 4	18 %	45 574	+ 1	9 658	- 3	36 661	- 1
Belgien	44 097	38 %	6 089	+ 32	48 %	26 520	+ 37	4 836	+ 28	22 331	+ 34
Luxemburg	4 048	48 %	697	+ 100	61 %	2 830	+ 50	611	+ 103	2 562	+ 52
Frankrike	148 927	53 %	17 200	+ 8	57 %	69 073	+ 6	14 228	+ 5	59 101	+ 2
Schweiz	112 715	41 %	14 912	+ 5	37 %	42 817	- 6	12 251	- 0	37 012	- 9
Österrike	48 391	47 %	6 336	+ 17	45 %	19 557	+ 3	5 338	+ 20	16 345	- 0
Italien	133 063	56 %	12 440	+ 2	59 %	46 676	+ 0	10 666	+ 0	40 866	- 1
Spanien	77 462	59 %	9 901	+ 18	66 %	35 604	+ 17	8 764	+ 16	30 535	+ 12
Portugal	12 822	49 %	1 781	+ 7	57 %	6 398	+ 14	1 595	+ 12	5 594	+ 12
Grekland	13 254	65 %	1 379	- 28	67 %	7 772	+ 28	1 264	- 24	6 750	+ 56
Turkiet	21 034	68 %	2 919	+ 22	72 %	10 357	+ 10	2 600	+ 65	8 705	+ 25
Ryssland	127 410	52 %	10 728	+ 2	54 %	62 599	- 6	8 217	+ 4	50 669	- 9
Estland	15 399	28 %	2 377	+ 107	48 %	8 898	+ 29	1 118	+ 34	5 458	+ 4
Lettland	12 525	36 %	1 343	+ 40	41 %	6 039	+ 1	687	- 17	4 256	- 19
Litauen	15 165	42 %	1 797	+ 15	37 %	8 005	+ 22	786	- 37	5 189	+ 10
Polen	73 555	34 %	6 449	- 12	31 %	29 127	- 26	3 664	+ 25	16 377	+ 8
Tjeckien	15 419	33 %	1 489	- 4	31 %	9 668	+ 14	1 080	+ 2	5 528	- 17
Slovakien	6 423	36 %	536	- 1	35 %	2 510	- 37	388	+ 5	1 712	- 34
Ungern	10 579	43 %	1 299	+ 4	47 %	4 313	- 16	1 108	+ 19	3 772	- 7
Övriga Europa	54 249	32 %	8 575	+ 26	36 %	30 656	+ 26	7 200	+ 24	25 543	+ 25
USA	290 849	64 %	44 059	- 6	63 %	139 929	+ 12	39 325	- 5	125 388	+ 15
Kanada	36 619	63 %	6 062	+ 10	72 %	18 078	+ 4	5 092	+ 5	16 030	+ 2
Brasilien	34 252	77 %	4 088	- 30	79 %	12 195	+ 2	3 702	- 33	11 261	+ 3
Övr. Central & Sydamerika	23 327	70 %	3 009	- 16	70 %	10 020	+ 7	2 624	- 21	8 965	+ 5
Japan	57 942	64 %	8 259	+ 0	75 %	21 784	- 1	6 424	+ 1	17 954	- 5
Sydkorea	15 251	47 %	1 535	- 21	31 %	6 334	+ 2	1 285	- 28	5 547	+ 4
Kina	81 746	43 %	11 630	+ 11	37 %	35 182	+ 6	7 532	+ 6	28 008	+ 3
Indien	83 451	65 %	9 831	+ 3	70 %	58 368	+ 58	8 323	- 6	51 928	+ 47
Övriga Asien	86 102	65 %	11 742	+ 1	60 %	44 184	+ 26	8 907	- 13	37 378	+ 20
Australien	40 585	64 %	7 388	+ 13	69 %	19 505	+ 16	6 491	+ 6	17 412	+ 11
Nya Zeeland	4 244	63 %	754	+ 20	63 %	2 018	+ 27	670	+ 22	1 756	+ 23
Övriga Världen	42 787	48 %	5 722	+ 12	48 %	21 541	+ 21	4 176	- 16	16 819	+ 8
Ej angivet	375 783	48 %	46 202	+ 37	44 %	218 543	+ 37	38 036	+ 27	182 282	+ 28

Belagda hotellrum efter målgrupp i Stockholms län och Stockholms stad, utveckling (%) jämfört med föregående år



Hotell - nyckeltal

	Stockholms län				Stockholms stad			
	Juni		Ackumulerat		Juni		Ackumulerat	
	2014	2013	2014	2013	2014	2013	2014	2013
Antal hotell	297	295	299	298	148	147	149	147
Rumskapacitet	946 320	909 180	5 597 191	5 416 915	574 328	560 735	3 405 239	3 344 806
Belagda rum	632 962	584 891	3 241 905	3 054 595	436 172	412 389	2 215 794	2 135 148
Kapacitetsutnyttjande (%)	66,9	64,3	57,9	56,2	75,9	73,5	65,1	63,5
Mån-tor (%)	71,6	72,4	65,3	64,1	80,6	81,3	71,9	70,6
Fre-sön (%)	60,6	56,0	48,8	46,6	69,8	65,7	56,8	55,1
Intäkter (MSEK)	714,6	706,5	3 546,6	3 408,9	533,4	537,3	2 559,2	2 478,9
Intäkt per belagt rum (SEK)	1 129	1 208	1 094	1 116	1 223	1 303	1 155	1 161
Intäkt per disponibelt rum (SEK)	755	777	634	629	929	958	752	741