

Stockholms besöksnäring. Juli 2014

Under juli noterades drygt 1,4 miljoner övernattningar på Stockholms läns kommersiella boendeanläggningar. Det var 92 000 fler än under juli 2013 – en ökning med 7 %. Detta efter tre år av svag utveckling för juli månad. Antalet gästnätter på hotell steg med 14 %, campingövernattningar med 4 %, medan antalet gästnätter på vandrarhem och stugbyar var oförändrat jämfört med samma månad i fjol.

Svenska gästers övernattningar steg med 3 % och utländska besökare med 14 %.

Juli var en positiv månad för besökare från hela världen. Nordiska gästers övernattningar steg med 10 % trots en nedgång för besökare från Norge. För målgrupper från övriga Europa ökade antalet gästnätter med 11 %. Här noteras t ex

en positiv utveckling för Tyskland (+2 %), Storbritannien (+19 %), Frankrike (+ 14 %), Italien (+21 %) och Spanien (+38 %).

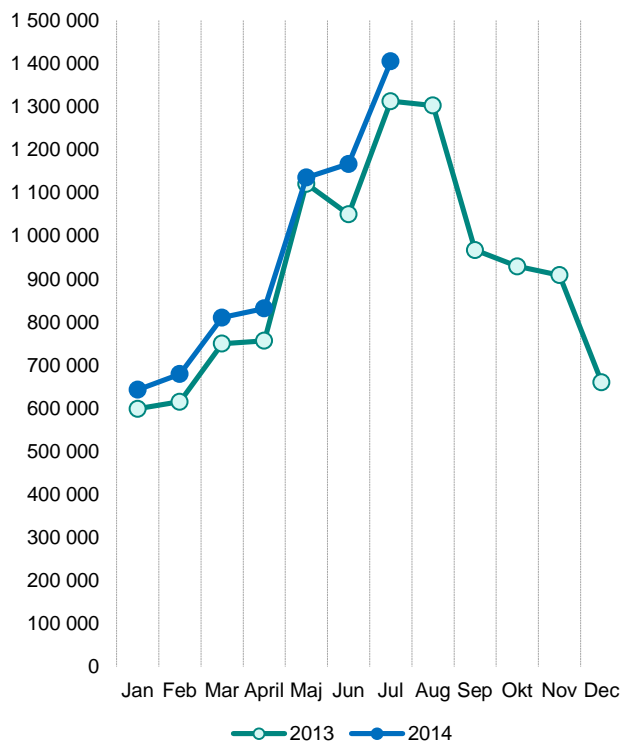
Gästnätter från besökare från övriga världen steg med 20 %. I detta ligger en uppgång för USA-marknaden med 10 %.

Antalet disponibla hotellrum har ökat med 5 % jämfört med juli 2013, men antalet uthyrda rum har ökat än mer, med 7 %. Beläggningsgraden steg därför något (60,8 %). Det genomsnittliga priset för ett belagt rum sjönk från 843 kr till 837 kr. Hotellens intäkter för sålda rum steg med 6 % till 467 miljoner kronor.

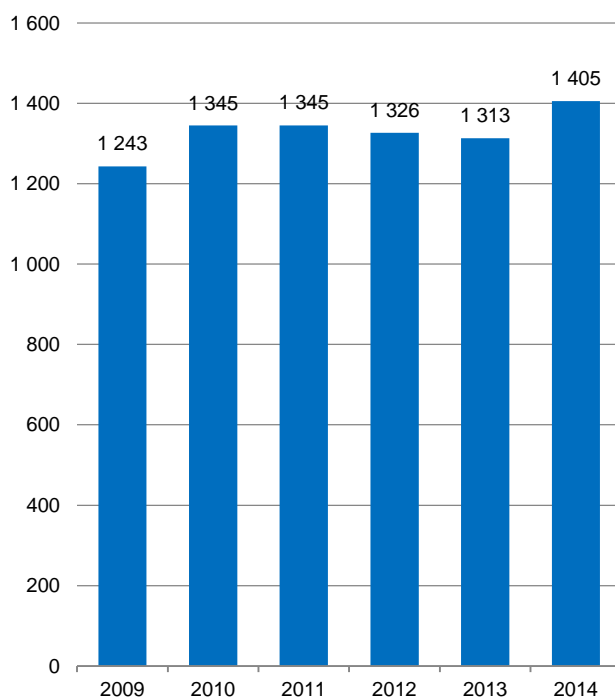
Kommersiella övernattningar i Stockholms län januari-juli 2014, 20-i-topp

Målgrupp	Gästnätter	Utveckling, %			
Totalt	6 695 680	+ 8			
Sverige	4 382 227	+ 6			
Utlandet	2 313 453	+ 12			
Ranking, utlandet	Gästnätter	Utveckling, %	Ranking, utlandet	Gästnätter	Utveckling, %
1 Ej angivet	276 694	+40	11 Italien	66 506	+6
2 Tyskland	276 636	+12	12 Indien	64 738	+49
3 USA	193 585	+12	13 Nederländerna	62 247	+3
4 Storbritannien	184 180	+4	14 Övriga Asien	58 696	+25
5 Norge	170 202	+5	15 Spanien	49 414	+22
6 Finland	141 724	+15	16 Kina	45 735	+4
7 Danmark	94 576	+9	17 Övriga Europa	41 131	+31
8 Frankrike	90 553	+8	18 Belgien	35 264	+38
9 Ryssland	74 497	-6	19 Polen	34 767	-25
10 Schweiz	72 728	+2	20 Övriga Världen	30 076	+32

Kommersiella övernattningar månadsvis 2013 och 2014, Stockholms län



Kommersiella övernattningar juli 2009-2014, Stockholms län. (Tusental)



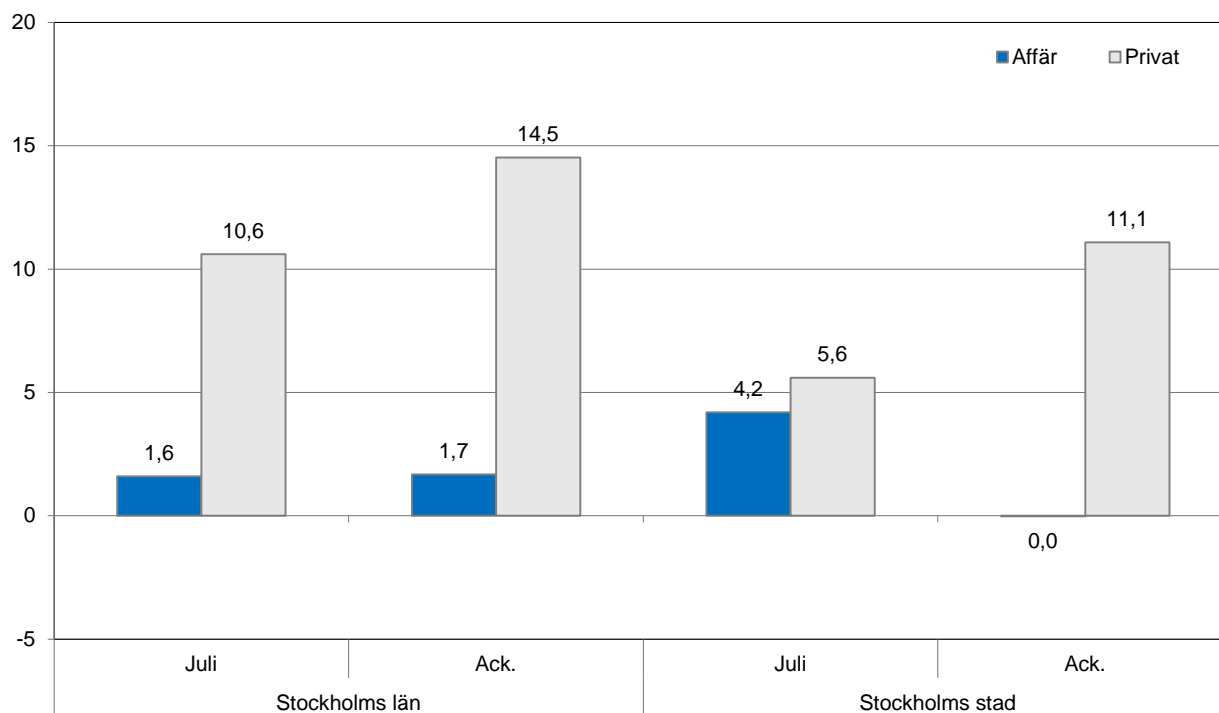
Kommersiella övernattningar 2014 jämfört med året innan

	Juli 2014		Ackumulerat	
	Gästnätter	Utveckling, %	Gästnätter	Utveckling, %
Stockholms län	1 405 232	+ 7	6 695 680	+ 8
Inhemska	818 545	+ 3	4 382 227	+ 6
Utländska	586 687	+ 14	2 313 453	+ 12
Norden utom Sverige	116 703	+ 10	411 713	+ 9
Europa utom Norden	283 930	+ 11	1 108 822	+ 7
Utom-Europa	186 054	+ 20	792 918	+ 22
Stockholms stad	918 369	+ 7	4 490 177	+ 6
Inhemska	465 523	+ 3	2 635 616	+ 4
Utländska	452 846	+ 10	1 854 561	+ 9
Norden utom Sverige	86 117	+ 11	308 118	+ 7
Europa utom Norden	209 519	+ 7	868 221	+ 3
Utom-Europa	157 210	+ 14	678 222	+ 18
Sverige	11 248 116	- 1	35 090 301	+ 2

Kommersiella övernattningar fördelat på nationer, Stockholms län och Stockholms stad

Land	Stockholms län					Stockholms stad					
	Gäst- nätter 2013	An- del i Sve- rige	Juli 2014			Ackumulerat		Juli 2014		Ackumulerat	
			Gäst- nätter	Utv.%	Andel i Sverige	Gäst- nätter	Utv.%	Gäst- nätter	Utv. %	Gäst- nätter	Utv. %
Totalt	10 981 138	20 %	1 405 232	+ 7	12 %	6 695 680	+ 8	918 369	+ 7	4 490 177	+ 6
Sverige	7 389 114	18 %	818 545	+ 3	10 %	4 382 227	+ 6	465 523	+ 3	2 635 616	+ 4
Utlandet	3 592 024	28 %	586 687	+ 14	19 %	2 313 453	+ 12	452 846	+ 10	1 854 561	+ 9
Norden ej Sverige	617 552	12 %	116 703	+ 10	7 %	411 713	+ 9	86 117	+ 11	308 118	+ 7
Europa ej Norden	1 801 534	31 %	283 930	+ 11	23 %	1 108 822	+ 7	209 519	+ 7	868 221	+ 3
Utom Europa	1 172 938	56 %	186 054	+ 20	55 %	792 918	+ 22	157 210	+ 14	678 222	+ 18
Danmark	146 073	13 %	25 425	+ 9	10 %	94 576	+ 9	17 252	+ 7	65 210	+ 6
Norge	268 383	8 %	45 119	- 3	4 %	170 202	+ 5	31 939	- 3	127 291	- 1
Finland	193 225	36 %	44 887	+ 26	37 %	141 724	+ 15	35 820	+ 30	111 486	+ 18
Island	9 871	50 %	1 272	+ 45	31 %	5 211	- 6	1 106	+ 44	4 131	- 15
Tyskland	426 790	16 %	87 532	+ 2	14 %	276 636	+ 12	57 122	- 5	199 237	+ 4
Storbritannien	301 386	51 %	33 818	+ 19	49 %	184 180	+ 4	26 274	+ 12	148 293	- 2
Irland	22 658	61 %	1 849	- 10	57 %	12 363	- 12	1 434	- 22	10 258	- 20
Nederländerna	104 163	19 %	16 612	+ 10	10 %	62 247	+ 3	11 142	+ 6	47 873	+ 0
Belgien	44 097	38 %	8 696	+ 40	35 %	35 264	+ 38	6 894	+ 33	29 358	+ 34
Luxemburg	4 048	48 %	770	+ 91	44 %	3 623	+ 58	675	+ 77	3 262	+ 57
Frankrike	148 927	53 %	21 512	+ 14	52 %	90 553	+ 8	16 891	+ 7	76 134	+ 4
Schweiz	112 715	41 %	29 830	+ 16	29 %	72 728	+ 2	21 825	+ 7	59 001	- 3
Österrike	48 391	47 %	9 442	+ 9	36 %	29 101	+ 5	7 674	+ 7	24 092	+ 2
Italien	133 063	56 %	19 881	+ 21	63 %	66 506	+ 6	17 340	+ 17	58 262	+ 4
Spanien	77 462	59 %	13 812	+ 38	72 %	49 414	+ 22	12 520	+ 36	43 116	+ 18
Portugal	12 822	49 %	1 306	+ 5	33 %	7 659	+ 12	1 196	+ 3	6 755	+ 9
Grekland	13 254	65 %	2 034	+ 63	70 %	9 781	+ 34	1 812	+ 81	8 552	+ 60
Turkiet	21 034	68 %	2 608	+ 25	77 %	12 887	+ 12	2 310	+ 31	10 989	+ 26
Ryssland	127 410	52 %	11 953	- 6	47 %	74 497	- 6	9 312	- 2	60 052	- 8
Estland	15 399	28 %	1 391	+ 22	30 %	10 163	+ 26	788	+ 13	6 193	+ 4
Lettland	12 525	36 %	958	+ 6	38 %	6 947	+ 1	568	- 24	4 812	- 20
Litauen	15 165	42 %	809	+ 21	19 %	8 732	+ 21	519	- 7	5 685	+ 7
Polen	73 555	34 %	5 501	- 20	24 %	34 767	- 25	2 947	+ 1	19 484	+ 8
Tjeckien	15 419	33 %	1 486	+ 1	21 %	11 152	+ 12	1 098	- 18	6 646	- 15
Slovakien	6 423	36 %	696	+ 25	15 %	3 197	- 30	368	+ 8	2 080	- 29
Ungern	10 579	43 %	978	- 17	39 %	5 294	- 16	870	+ 21	4 660	- 2
Övriga Europa	54 249	32 %	10 456	+ 47	42 %	41 131	+ 31	7 940	+ 38	33 427	+ 26
USA	290 849	64 %	52 470	+ 10	68 %	193 585	+ 12	46 689	+ 11	172 864	+ 14
Kanada	36 619	63 %	5 385	+ 13	78 %	23 517	+ 6	4 799	+ 14	20 910	+ 5
Brasilien	34 252	77 %	4 612	- 32	78 %	16 699	- 11	4 312	- 34	15 515	- 11
Övr. Central & Sydamerika	23 327	70 %	4 302	- 5	82 %	14 356	+ 4	3 932	- 9	12 932	+ 0
Japan	57 942	64 %	8 004	- 19	80 %	29 663	- 7	6 178	- 0	24 079	- 13
Sydkorea	15 251	47 %	1 896	- 23	31 %	8 205	- 5	1 460	- 36	6 988	- 8
Kina	81 746	43 %	10 815	+ 2	35 %	45 735	+ 4	7 703	+ 5	35 615	+ 3
Indien	83 451	65 %	6 576	+ 0	66 %	64 738	+ 49	6 017	- 6	57 909	+ 39
Övriga Asien	86 102	65 %	14 512	+ 23	68 %	58 696	+ 25	11 848	+ 10	49 381	+ 18
Australien	40 585	64 %	8 634	+ 26	71 %	28 175	+ 19	7 713	+ 19	25 231	+ 14
Nya Zeeland	4 244	63 %	767	+ 9	68 %	2 779	+ 21	620	+ 4	2 373	+ 17
Övriga Världen	42 787	48 %	8 533	+ 71	60 %	30 076	+ 32	6 255	- 9	23 050	+ 15
Ej angivet	375 783	48 %	59 548	+ 60	43 %	276 694	+ 40	49 684	+ 47	231 375	+ 32

**Belagda hotellrum efter målgrupp i Stockholms län och Stockholms stad,
utveckling (%) jämfört med föregående år**



Hotell - nyckeltal

	Stockholms län				Stockholms stad			
	Juli		Ackumulerat		Juli		Ackumulerat	
	2014	2013	2014	2013	2014	2013	2014	2013
Antal hotell	272	267	301	300	145	143	150	147
Rumskapacitet	917 338	870 165	6 516 728	6 289 155	589 468	569 004	3 997 519	3 915 201
Belagda rum	557 590	520 986	3 803 189	3 575 581	408 868	389 233	2 629 224	2 524 381
Kapacitetsutnyttjande (%)	60,8	59,5	58,4	56,7	69,4	67,6	65,8	64,2
Mån-tor (%)	61,8	59,5	64,8	63,4	70,7	67,5	71,7	70,1
Fre-sön (%)	59,1	59,6	50,1	48,3	67,2	67,8	58,3	56,8
Intäkter (MSEK)	466,7	439,2	4 016,2	3 847,3	366,8	346,8	2 929,0	2 824,8
Intäkt per belagt rum (SEK)	837	843	1 056	1 076	897	891	1 114	1 119
Intäkt per disponibelt rum (SEK)	509	505	616	612	622	609	733	721