

## Stockholms besöksnäring. November 2014

Under november 2014 gjordes närmare 951 000 övernattningar på kommersiella boendeanläggningar i Stockholms län. Det var 44 000 fler än under november 2013, en ökning med 5 %. Under november har antalet gästnätter ökat stadigt år efter år.

Denna månad var det främst inhemska besökare som låg bakom ökningen (+6 %), medan utländska gäster gjorde 1 % fler övernattningar än under november 2013. I Stockholms stad var uppgången lägre (+2).

Nordiska gästers övernattningar minskade med 4 %. Främst var det antalet gästnätter från Norge som sjönk.

För målgrupper i Europa utanför Norden noteras en 1-procentig nedgång. De största målgrupperna i övriga Europa, Tyskland och Storbritannien utvecklades olika.

Övernattningar av besökare från Storbritannien steg med 6 %, medan tyska gästnätter minskade med 3 %. Under årets som helhet har dock tyska gästnätter stigit mest – 12 % mot 6 %. Mest negativ är utvecklingen för ryska besökare. Här noteras en nedgång med 22 % under november och 8 % hittills under 2014.

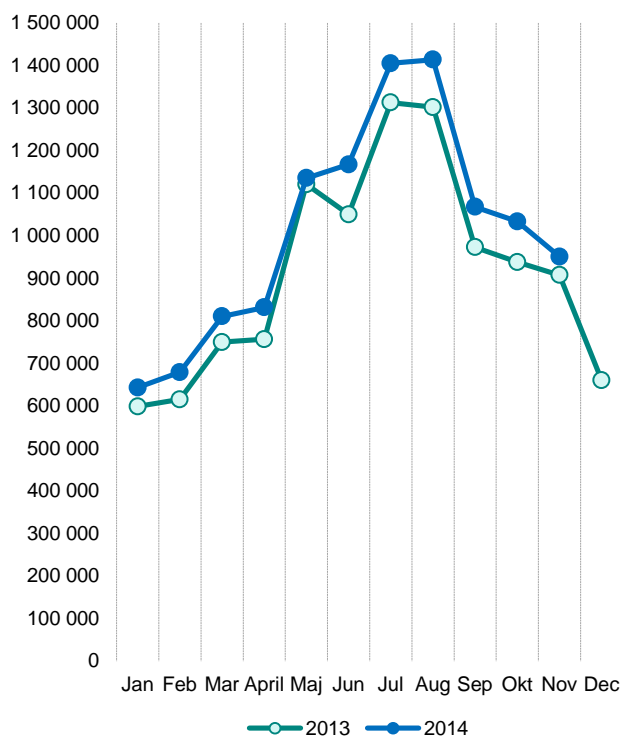
Besökare från USA gjorde 5 % färre övernattningar än under november 2013. Bland asiatiska gäster var utvecklingen mest positiv för Indien (+27 %) och Japan (+2 %), medan antalet gästnätter från besökare från Kina sjönk med 16 %.

Genomsnittspriset för ett uthyrat rum var något lägre än i fjol, men antalet uthyrda rum steg. Hotellens intäkter för sålda rum sjönk marginellt, från 676 miljoner kr till 673 miljoner kr.

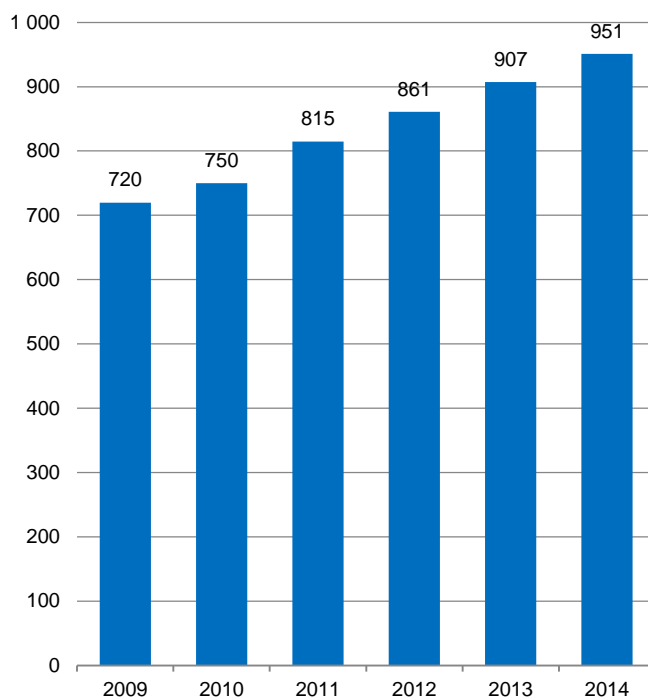
### Kommersiella övernattningar i Stockholms län januari-november 2014, 20-i-topp

Målgrupp	Gästnätter	Utveckling, %			
<b>Totalt</b>	<b>11 101 849</b>	<b>+ 7</b>			
<b>Sverige</b>	<b>7 375 377</b>	<b>+ 6</b>			
<b>Utlandet</b>	<b>3 726 472</b>	<b>+ 10</b>			
Ranking, utlandet	Gästnätter	Utveckling, %	Ranking, utlandet	Gästnätter	Utveckling, %
1 Tyskland	458 568	+12	11 Ryssland	107 538	-8
2 Ej angivet	455 138	+31	12 Indien	104 780	+37
3 Storbritannien	306 132	+6	13 Nederländerna	104 543	+7
4 USA	302 838	+8	14 Spanien	89 747	+23
5 Norge	257 226	+2	15 Kina	75 567	-1
6 Finland	198 000	+10	16 Polen	61 373	-13
7 Danmark	149 120	+8	17 Belgien	54 330	+31
8 Frankrike	140 977	+3	18 Japan	52 910	-5
9 Italien	124 669	+0	19 Österrike	46 479	+0
10 Schweiz	113 807	+6	20 Australien	43 567	13

## Kommersiella övernattnings månadsvis 2013 och 2014, Stockholms län



## Kommersiella övernattnings november 2009-2014, Stockholms län. (Tusental)



## Kommersiella övernattnings 2014 jämfört med året innan

	November 2014		Ackumulerat	
	Gästnätter	Utveckling, %	Gästnätter	Utveckling, %
<b>Stockholms län</b>	<b>950 888</b>	<b>+ 5</b>	<b>11 101 849</b>	<b>+ 7</b>
Inhemiska	721 593	+ 6	7 375 377	+ 6
Utländska	229 295	+ 1	3 726 472	+ 10
Norden utom Sverige	39 740	- 4	614 031	+ 6
Europa utom Norden	103 413	- 1	1 823 804	+ 7
Utom-Europa	86 142	+ 7	1 288 637	+ 17
<b>Stockholms stad</b>	<b>646 578</b>	<b>+ 2</b>	<b>7 440 473</b>	<b>+ 6</b>
Inhemiska	464 447	+ 5	4 445 447	+ 5
Utländska	182 131	- 4	2 995 026	+ 7
Norden utom Sverige	30 049	- 8	462 403	+ 3
Europa utom Norden	79 251	- 9	1 428 660	+ 4
Utom-Europa	72 831	+ 2	1 103 963	+ 13
<b>Sverige</b>	<b>2 983 889</b>	<b>+ 4</b>	<b>53 245 414</b>	<b>+ 4</b>

Kommersiella övernattnings: hotell, stugbyar, vandrarhem, campingar och förmedlade privata stugor och lägenheter.

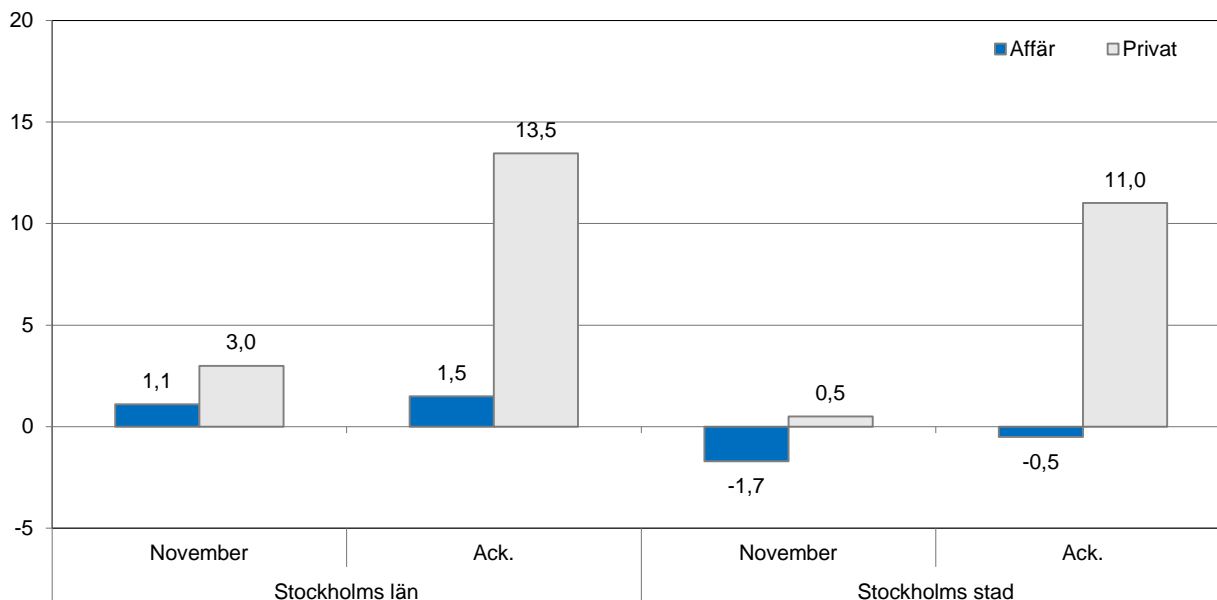
Källa: Tillväxtverket och SCB. Preliminära data.

## Kommersiella övernattningar fördelat på nationer, Stockholms län och Stockholms stad

Land	Stockholms län						Stockholms stad					
	Gäst- nätter 2013	An- del i Sve- rige	November 2014			Ackumulerat 2014		November 2014		Ackumulerat 2014		
			Gäst- nätter	Utv.%	Andel i Sverige	Gäst- nätter	Utv.%	Gäst- nätter	Utv. %	Gäst- nätter	Utv. %	
<b>Totalt</b>	<b>10 981 138</b>	<b>20 %</b>	<b>950 888</b>	<b>+ 5</b>	<b>32 %</b>	<b>11 101 849</b>	<b>+ 7</b>	<b>646 578</b>	<b>+ 2</b>	<b>7 440 473</b>	<b>+ 6</b>	
<b>Sverige</b>	<b>7 389 114</b>	<b>18 %</b>	<b>721 593</b>	<b>+ 6</b>	<b>30 %</b>	<b>7 375 377</b>	<b>+ 6</b>	<b>464 447</b>	<b>+ 5</b>	<b>4 445 447</b>	<b>+ 5</b>	
<b>Utlandet</b>	<b>3 592 024</b>	<b>28 %</b>	<b>229 295</b>	<b>+ 1</b>	<b>40 %</b>	<b>3 726 472</b>	<b>+ 10</b>	<b>182 131</b>	<b>- 4</b>	<b>2 995 026</b>	<b>+ 7</b>	
<b>Norden utom Sverige</b>	<b>617 552</b>	<b>12 %</b>	<b>39 740</b>	<b>- 4</b>	<b>24 %</b>	<b>614 031</b>	<b>+ 6</b>	<b>30 049</b>	<b>- 8</b>	<b>462 403</b>	<b>+ 3</b>	
<b>Europa utom Norden</b>	<b>1 801 534</b>	<b>31 %</b>	<b>103 413</b>	<b>- 1</b>	<b>43 %</b>	<b>1 823 804</b>	<b>+ 7</b>	<b>79 251</b>	<b>- 9</b>	<b>1 428 660</b>	<b>+ 4</b>	
<b>Utom Europa/ ej angivet</b>	<b>1 172 938</b>	<b>56 %</b>	<b>86 142</b>	<b>+ 7</b>	<b>51 %</b>	<b>1 288 637</b>	<b>+ 17</b>	<b>72 831</b>	<b>+ 2</b>	<b>1 103 963</b>	<b>+ 13</b>	
<b>Europa</b>	<b>2 419 086</b>	<b>22 %</b>	<b>143 153</b>	<b>- 2</b>	<b>35 %</b>	<b>2 437 835</b>	<b>+ 7</b>	<b>109 300</b>	<b>- 8</b>	<b>1 891 063</b>	<b>+ 4</b>	
Belgien	44 097	38 %	2 939	+ 2	49 %	54 330	+ 31	2 359	- 7	45 148	+ 27	
Bulgarien	2 701	36 %	160	- 43	23 %	3 094	+ 26	127	- 47	2 284	+ 9	
Danmark	146 073	13 %	10 203	- 1	28 %	149 120	+ 8	6 806	- 3	103 150	+ 4	
Estland	15 399	28 %	3 131	+ 69	61 %	19 104	+ 31	941	- 8	10 262	+ 4	
Finland	193 225	36 %	11 909	+ 1	49 %	198 000	+ 10	9 738	+ 1	156 190	+ 12	
Frankrike	148 927	53 %	7 779	- 14	53 %	140 977	+ 3	6 589	- 19	119 391	- 1	
Georgien	2 915	46 %	185	- 25	40 %	3 481	+ 31	146	- 33	2 248	+ 0	
Grekland	13 254	65 %	706	+ 10	63 %	15 807	+ 30	582	+ 23	13 811	+ 50	
Irland	22 658	61 %	1 568	- 19	48 %	19 881	- 7	1 088	- 38	16 154	- 16	
Island	9 871	50 %	703	+ 6	49 %	9 685	+ 4	572	- 4	8 076	+ 1	
Italien	133 063	56 %	5 798	- 10	48 %	124 669	- 0	4 935	- 16	109 808	- 3	
Kroatien	3 278	41 %	384	+ 67	21 %	4 234	+ 43	360	+ 64	3 586	+ 29	
Lettland	12 525	36 %	1 045	- 41	35 %	11 404	- 5	690	- 55	7 788	- 25	
Litauen	15 165	42 %	1 406	+ 32	43 %	13 959	+ 2	875	- 0	8 817	+ 3	
Luxemburg	4 048	48 %	286	+ 12	63 %	5 862	+ 56	262	+ 8	5 263	+ 57	
Nederländerna	104 163	19 %	6 523	- 5	46 %	104 543	+ 7	5 278	- 6	78 788	+ 3	
Norge	268 383	8 %	16 925	- 9	16 %	257 226	+ 2	12 933	- 16	194 987	- 2	
Polen	73 555	34 %	6 888	+ 48	30 %	61 373	- 13	3 353	+ 28	34 848	+ 16	
Portugal	12 822	49 %	587	- 42	40 %	12 497	+ 3	543	- 42	10 902	- 2	
Rumänien	10 877	42 %	1 366	+ 43	47 %	15 034	+ 46	1 217	+ 63	13 488	+ 52	
Ryssland	127 410	52 %	7 321	- 22	70 %	107 538	- 8	5 792	- 28	87 246	- 9	
Schweiz	112 715	41 %	4 347	+ 9	57 %	113 807	+ 6	3 733	+ 10	95 513	+ 4	
Slovakien	6 423	36 %	234	- 33	16 %	5 937	- 3	162	- 24	3 411	- 18	
Slovenien	2 669	9 %	130	+ 21	24 %	1 970	- 25	115	+ 20	1 724	- 17	
Spanien	77 462	59 %	3 886	- 9	51 %	89 747	+ 23	3 306	- 7	78 656	+ 20	
Storbritannien	301 386	51 %	23 603	+ 6	50 %	306 132	+ 6	19 467	+ 2	248 900	+ 2	
Tjeckien	15 419	33 %	1 062	+ 20	24 %	16 264	+ 11	672	- 2	10 112	- 10	
Turkiet	21 034	68 %	1 881	- 14	66 %	20 752	+ 6	1 464	- 9	17 536	+ 20	
Tyskland	426 790	16 %	15 773	- 3	29 %	458 568	+ 12	11 548	- 7	326 554	+ 5	
Ukraina	6 383	40 %	549	- 12	63 %	7 366	+ 27	404	- 27	4 740	- 7	
Ungern	10 579	43 %	725	+ 12	48 %	9 204	- 8	624	+ 12	7 937	+ 6	
Vitryssland	1 719	48 %	115	- 22	55 %	1 664	+ 7	90	- 38	1 368	- 8	
Österrike	48 391	47 %	1 957	- 18	46 %	46 479	- 0	1 620	- 22	38 749	- 3	
Övriga Europa	23 707	34 %	1 079	- 13	24 %	28 127	+ 24	909	- 12	23 628	+ 29	

Land	Stockholms län					Stockholms stad					
	Gäst- nätter 2013	An- del i Sve- rige	November 2014			Ackumulerat 2014		November 2014		Ackumulerat 2014	
			Gäst- nätter	Utv.%	Andel i Sverige	Gäst- nätter	Utv.%	Gäst- nätter	Utv. %	Gäst- nätter	Utv. %
<b>Nordamerika</b>	<b>327 468</b>	<b>64 %</b>	<b>15 718</b>	<b>- 8</b>	<b>60 %</b>	<b>338 291</b>	<b>+ 7</b>	<b>13 192</b>	<b>- 12</b>	<b>301 519</b>	<b>+ 8</b>
Kanada	36 619	63 %	1 908	- 25	63 %	35 453	+ 0	1 749	- 22	31 869	- 1
USA	290 849	64 %	13 810	- 5	60 %	302 838	+ 8	11 443	- 10	269 650	+ 9
<b>Central &amp; Sydamerika</b>	<b>57 579</b>	<b>74 %</b>	<b>2 176</b>	<b>+ 6</b>	<b>65 %</b>	<b>53 956</b>	<b>- 3</b>	<b>1 889</b>	<b>+ 3</b>	<b>48 999</b>	<b>- 6</b>
Argentina	4 980	77 %	107	- 48	57 %	5 100	+ 4	93	- 50	4 775	+ 3
Brasilien	34 252	77 %	1 076	+ 30	73 %	30 305	- 8	945	+ 36	28 107	- 10
Chile	2 084	65 %	138	- 1	73 %	2 060	+ 0	128	- 7	1 949	+ 0
Colombia	2 670	70 %	71	- 26	59 %	1 804	- 32	65	- 32	1 688	- 34
Mexiko	6 295	80 %	397	+ 43	70 %	7 103	+ 14	354	+ 38	6 473	+ 13
Öv central & Sydamerika	7 298	60 %	387	- 25	49 %	7 584	+ 8	304	- 35	6 007	- 3
<b>Asien</b>	<b>328 255</b>	<b>56 %</b>	<b>19 691</b>	<b>+ 3</b>	<b>52 %</b>	<b>342 075</b>	<b>+ 13</b>	<b>16 816</b>	<b>- 4</b>	<b>287 850</b>	<b>+ 8</b>
Förenade Arabemiraten	7 365	67 %	386	- 52	62 %	12 472	+ 95	347	- 55	10 674	+ 91
Indien	83 451	65 %	8 976	+ 27	60 %	104 780	+ 37	7 903	+ 16	93 537	+ 28
Indonesien	3 034	71 %	80	- 35	24 %	2 940	+ 1	74	- 31	2 634	- 2
Iran	2 539	56 %	154	+ 13	47 %	2 697	+ 16	139	+ 11	2 373	+ 13
Israel	9 791	64 %	403	+ 20	64 %	13 740	+ 46	365	+ 25	11 989	+ 45
Japan	57 942	64 %	2 108	+ 2	51 %	52 910	- 5	1 705	- 6	42 606	- 13
Kina	81 746	43 %	3 953	- 16	41 %	75 567	- 1	3 409	- 18	58 970	- 1
Malaysia	3 080	65 %	233	+ 33	70 %	3 819	+ 34	213	+ 28	3 341	+ 23
Qatar	7 669	93 %	459	- 6	95 %	5 840	- 18	29	- 94	3 561	- 49
Saudiarabien	3 874	60 %	207	- 18	36 %	6 504	+ 76	130	- 45	5 734	+ 70
Singapore	7 118	55 %	383	- 5	48 %	6 892	+ 9	350	- 5	5 924	+ 4
Sydkorea	15 251	47 %	813	- 31	46 %	12 970	- 10	711	- 30	11 155	- 14
Taiwan	8 516	73 %	137	+ 1	69 %	6 925	- 16	109	- 16	5 198	- 23
Thailand	14 962	80 %	290	+ 202	61 %	12 923	- 2	276	+ 197	11 670	- 8
Övriga Asien	18 193	51 %	1 109	+ 3	44 %	21 096	+ 22	1 056	+ 1	18 484	+ 18
<b>Afrika</b>	<b>22 888</b>	<b>51 %</b>	<b>2 297</b>	<b>+ 44</b>	<b>48 %</b>	<b>25 398</b>	<b>+ 18</b>	<b>1 724</b>	<b>+ 25</b>	<b>20 784</b>	<b>+ 10</b>
Egypten	3 308	57 %	97	- 71	21 %	3 402	+ 16	82	- 74	3 167	+ 23
Marocko	1 988	65 %	44	- 83	62 %	1 439	- 21	38	- 85	1 347	- 17
Namibia	2 178	64 %	0	- 100	0 %	1 988	- 7	0	- 100	1 920	- 10
Sydafrika	4 553	55 %	590	+ 140	63 %	4 799	+ 14	348	+ 60	4 035	+ 3
Övriga Afrika	10 861	44 %	1 566	+ 110	50 %	13 770	+ 31	1 256	+ 115	10 315	+ 19
<b>Oceanien</b>	<b>45 097</b>	<b>63 %</b>	<b>2 108</b>	<b>- 8</b>	<b>57 %</b>	<b>50 977</b>	<b>+ 19</b>	<b>1 839</b>	<b>- 8</b>	<b>43 803</b>	<b>+ 10</b>
Australien	40 585	64 %	1 796	- 12	55 %	43 567	+ 13	1 658	- 8	39 627	+ 10
Nya Zeeland	4 244	63 %	201	- 13	72 %	4 691	+ 15	174	- 12	4 020	+ 10
Övriga Oceanien	262	29 %	111	+ 484	93 %	2 719	+ 1 610	7		156	+ 32
<b>Övriga Världen</b>	<b>15 868</b>	<b>46 %</b>	<b>1 178</b>	<b>- 36</b>	<b>43 %</b>	<b>22 802</b>	<b>+ 26</b>	<b>1 050</b>	<b>- 33</b>	<b>18 571</b>	<b>+ 21</b>
Ej angivet	375 783	48 %	42 974	+ 18	48 %	455 138	+ 31	36 321	+ 13	382 437	+ 24

## Belagda hotellrum efter målgrupp i Stockholms län och Stockholms stad, utveckling (%) jämfört med föregående år



## Hotell - nyckeltal

	Stockholms län				Stockholms stad			
	November		Ackumulerat		November		Ackumulerat	
	2014	2013	2014	2013	2014	2013	2014	2013
Antal hotell	293	296	301	304	145	146	150	148
Rumskapacitet	952 139	933 098	10 370 814	10 043 590	573 877	560 525	6 322 058	6 182 336
Belagda rum	613 156	602 939	6 422 386	6 070 679	410 869	414 671	4 399 845	4 237 561
Kapacitetsutnyttjande (%)	64,4	64,9	61,9	60,4	71,6	74,3	69,6	68,6
Mån-tor (%)	71,4	74,3	68,9	67,3	81,6	81,7	75,8	74,3
Fre-sön (%)	51,5	53,8	53,0	51,6	60,1	65,9	61,8	61,4
Intäkter (MSEK)	673,2	675,9	6 884,8	6 598,8	468,8	478,1	4 958,6	4 771,5
Intäkt per belagt rum (SEK)	1 098	1 121	1 072	1 087	1 141	1 153	1 127	1 126
Intäkt per disponibelt rum (SEK)	707	724	664	657	817	853	784	772