

Stockholms besöksnäring. Sommaren 2014

Under de tre sommarmånaderna juni, juli och augusti 2014 gjordes närmare 4,0 miljoner övernattningar på kommersiella boendeanläggningar i Stockholms län. Varje månad under sommaren överträffades fjolårets siffror. Totalt gjordes 321 000 fler övernattningar än under sommaren 2013, vilket motsvarar en ökning med 9 %.

2,4 miljoner, eller 59 %, av sommarens övernattningar, gjordes av svenska gäster. Det är en ökning med drygt 151 000 (+ 7 %) jämfört med fjolåret. Utländska gästernas övernattningar steg med 170 000, vilket är en ökning med 12 %. Utvecklingen har därmed tagit fart igen efter några år med tämligen små variationer mellan sommarmånaderna 2010-2013.

Drygt åtta av tio övernattningar gjordes på hotell. Antalet hotellnätter steg med 10 %, gästnätter på länets campingplatser och vandrarhem/stugbyar ökade med 4 %.

Både i Stockholms stad och i övriga länet har antalet gästnätter stigit. I länet utanför Stockholms stad har utvecklingen varit särskilt gynnsam för antalet utländska gäster.

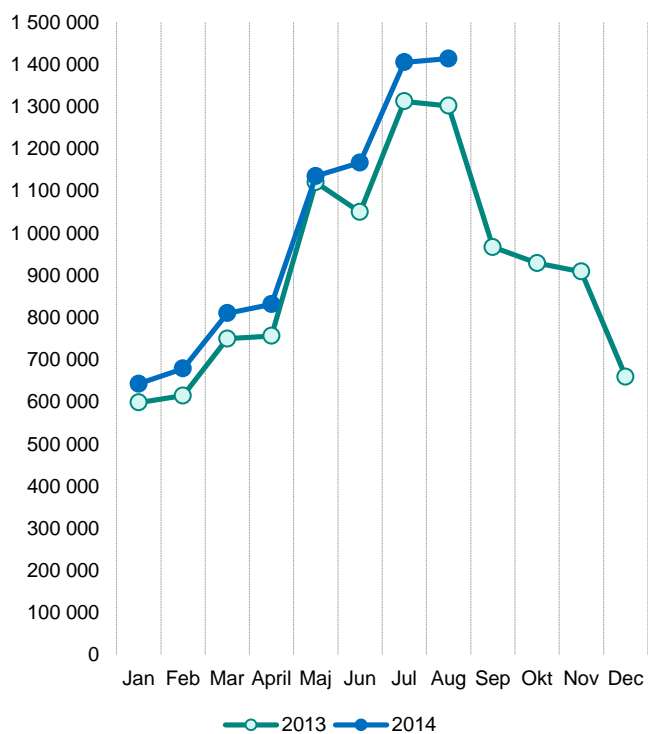
Övernattningar från nordiska gäster ökade med 10 %. Besökare från Europa utanför Norden gjorde 12 % fler övernattningar i länet. För nästan alla större målgrupper i Europa ökade antalet gästnätter. Inte minst gäller det de två största; Tyskland och Storbritannien (+ 14 % vardera). Bland utom-Europeiska gäster kan en tillbakagång noteras för USA (-2 %) Brasilien (-25 %) och Japan (-9 %), medan Indien (+7 %), Kina (+4 %) och Australien (+14 %) steg.

Det genomsnittliga rumspriset var 1 071 kronor i staden och 1 002 kr i länet. Hotellens intäkter för sålda rum var närmare 1,9 miljarder kronor, varav drygt 1,4 miljarder kronor spenderades på hotell i staden.

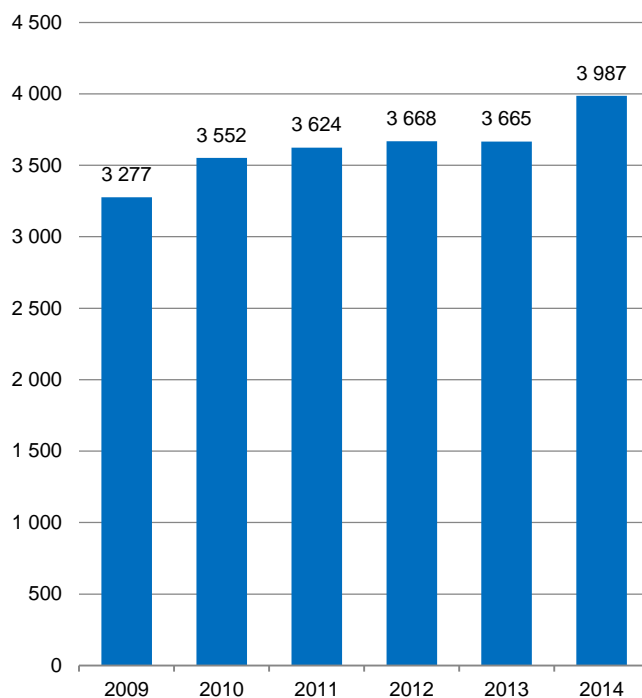
Kommersiella övernattningar i Stockholms län juni-augusti 2014, 20-i-topp

Målgrupp	Gästnätter	Utveckling, %			
Totalt	3 986 501	+ 9			
Sverige	2 365 314	+ 7			
Utlandet	1 621 187	+ 12			
Ranking, utlandet	Gästnätter	Utveckling, %	Ranking, utlandet	Gästnätter	Utveckling, %
1 Tyskland	263 191	+14	11 Nederländerna	46 969	+9
2 Ej angivet	164 299	+43	12 Spanien	46 359	+34
3 USA	138 782	-2	13 Ryssland	35 654	-4
4 Storbritannien	111 634	+14	14 Kina	34 466	+4
5 Norge	98 834	+2	15 Japan	26 470	-9
6 Finland	91 312	+22	16 Indien	25 689	+7
7 Italien	68 569	+3	17 Österrike	24 227	+8
8 Schweiz	64 031	+13	18 Australien	21 887	+14
9 Frankrike	63 679	+7	19 Belgien	21 632	+27
10 Danmark	57 785	+7	20 Polen	18 981	-13

Kommersiella övernattningar månadsvis 2013 och 2014, Stockholms län



Kommersiella övernattningar juni-augusti 2009-2014, Stockholms län. (Tusental)



Kommersiella övernattningar 2014 jämfört med året innan

	Juni-augusti 2014		Januari-augusti 2014	
	Gästnätter	Utveckling, %	Gästnätter	Utveckling, %
Stockholms län	3 986 501	+ 9	8 109 445	+ 8
Inhemiska	2 365 314	+ 7	5 223 601	+ 6
Utländska	1 621 187	+ 12	2 885 844	+ 12
Norden utom Sverige	251 200	+ 10	475 292	+ 7
Europa utom Norden	844 924	+ 12	1 436 799	+ 8
Utom-Europa	525 063	+ 12	973 753	+ 20
Stockholms stad	2 631 263	+ 8	5 429 311	+ 6
Inhemiska	1 360 451	+ 9	3 116 100	+ 5
Utländska	1 270 812	+ 8	2 313 211	+ 9
Norden utom Sverige	186 464	+ 10	356 520	+ 5
Europa utom Norden	641 772	+ 9	1 122 246	+ 5
Utom-Europa	442 576	+ 6	834 445	+ 16
Sverige	24 366 051	- 1	43 082 084	+ 4

Kommersiella övernattningar: hotell, stugbyar, vandrarhem, campingar och förmedlade privata stugor och lägenheter.

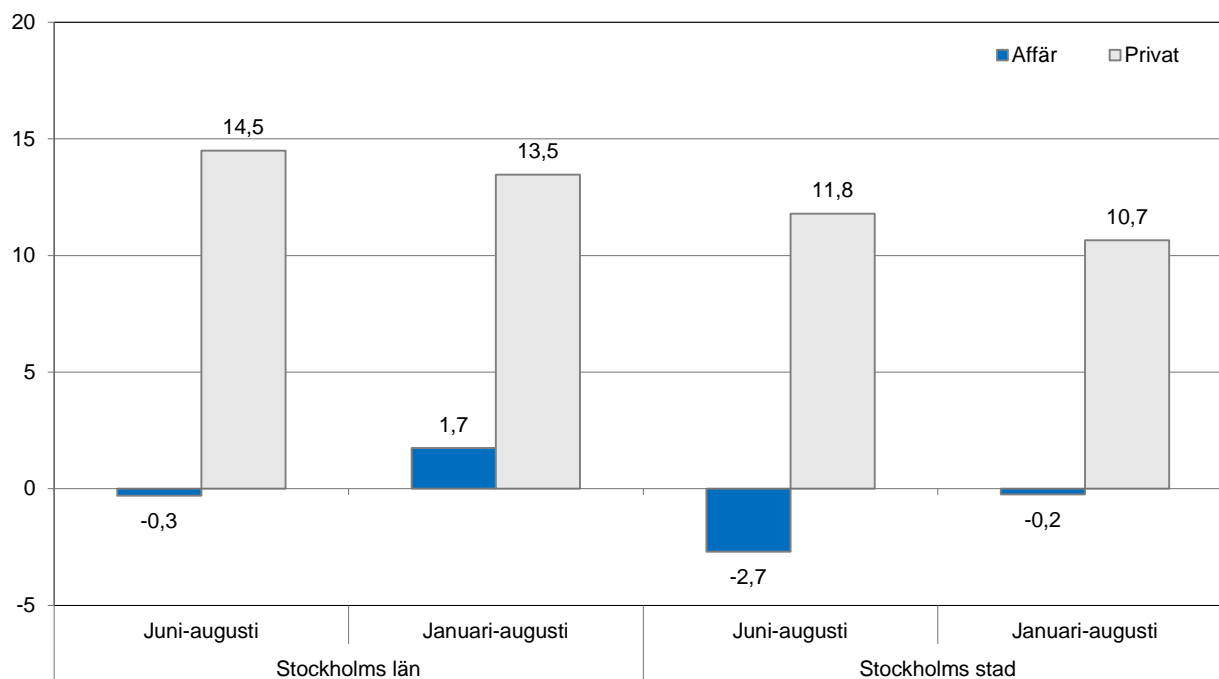
Källa: Tillväxtverket och SCB. Preliminära data.

Kommersiella övernattningar fördelat på nationer, Stockholms län och Stockholms stad

Land	Stockholms län						Stockholms stad					
	Gäst- nätter 2013	An- del i Sve- rige	Jun-aug 2014			Jan-aug 2014			Jun-aug 2014		Jan-aug 2014	
			Gäst- nätter	Utv.%	Andel i Sverige	Gäst- nätter	Utv.%	Gäst- nätter	Utv. %	Gäst- nätter	Utv. %	
Totalt	10 981 138	20 %	3 986 501	+ 9	19 %	8 109 445	+ 8	2 631 263	+ 8	5 429 311	+ 6	
Sverige	7 389 114	18 %	2 365 314	+ 7	16 %	5 223 601	+ 6	1 360 451	+ 9	3 116 100	+ 5	
Utlandet	3 592 024	28 %	1 621 187	+ 12	26 %	2 885 844	+ 12	1 270 812	+ 8	2 313 211	+ 9	
Norden utom Sverige	617 552	12 %	251 200	+ 10	11 %	475 292	+ 7	186 464	+ 10	356 520	+ 5	
Europa utom Norden	1 801 534	31 %	844 924	+ 12	29 %	1 436 799	+ 8	641 772	+ 9	1 122 246	+ 5	
Utom Europa/ ej angivet	1 172 938	56 %	525 063	+ 12	54 %	973 753	+ 20	442 576	+ 6	834 445	+ 16	
Europa	2 419 086	22 %	1 096 124	+ 12	21 %	1 912 091	+ 8	828 236	+ 9	1 478 766	+ 5	
Belgien	44 097	38 %	21 632	+ 27	42 %	41 945	+ 32	17 369	+ 22	34 947	+ 29	
Bulgarien	2 701	36 %	1 278	+ 37	42 %	2 365	+ 44	755	- 1	1 651	+ 20	
Danmark	146 073	13 %	57 785	+ 7	13 %	111 756	+ 8	39 898	+ 3	77 592	+ 4	
Estland	15 399	28 %	5 220	+ 38	29 %	11 559	+ 21	2 874	+ 14	7 142	+ 3	
Finland	193 225	36 %	91 312	+ 22	37 %	159 680	+ 13	72 221	+ 27	125 704	+ 16	
Frankrike	148 927	53 %	63 679	+ 7	53 %	115 205	+ 6	51 642	+ 3	97 177	+ 3	
Georgien	2 915	46 %	1 233	+ 2	37 %	2 598	+ 28	1 030	- 1	1 747	+ 3	
Grekland	13 254	65 %	6 002	+ 14	70 %	12 286	+ 31	5 345	+ 19	10 787	+ 51	
Irland	22 658	61 %	6 182	- 1	57 %	14 300	- 11	5 074	- 7	11 910	- 19	
Island	9 871	50 %	3 269	+ 24	39 %	6 392	- 2	2 828	+ 22	5 189	- 10	
Italien	133 063	56 %	68 569	+ 3	58 %	102 444	+ 1	59 892	- 1	90 241	- 1	
Kroatien	3 278	41 %	833	- 7	56 %	3 150	+ 49	684	- 16	2 556	+ 29	
Lettland	12 525	36 %	3 642	+ 26	31 %	8 259	+ 4	2 101	- 13	5 669	- 17	
Litauen	15 165	42 %	3 725	+ 0	37 %	9 891	+ 13	2 004	- 21	6 415	+ 6	
Luxemburg	4 048	48 %	2 394	+ 74	50 %	4 558	+ 57	2 072	+ 75	4 067	+ 58	
Nederländerna	104 163	19 %	46 969	+ 9	16 %	80 625	+ 7	33 522	+ 6	60 610	+ 3	
Norge	268 383	8 %	98 834	+ 2	7 %	197 464	+ 4	71 517	- 1	148 035	- 1	
Polen	73 555	34 %	18 981	- 13	30 %	43 484	- 19	11 260	+ 22	24 717	+ 15	
Portugal	12 822	49 %	5 089	+ 4	49 %	9 635	+ 9	4 457	- 0	8 427	+ 5	
Rumänien	10 877	42 %	6 609	+ 63	46 %	11 295	+ 43	5 951	+ 70	10 085	+ 47	
Ryssland	127 410	52 %	35 654	- 4	52 %	87 479	- 6	27 638	- 1	70 472	- 7	
Schweiz	112 715	41 %	64 031	+ 13	36 %	91 585	+ 4	49 985	+ 6	75 013	- 0	
Slovakien	6 423	36 %	2 033	+ 33	20 %	3 962	- 20	1 137	+ 4	2 469	- 25	
Slovenien	2 669	9 %	800	- 1	30 %	1 353	- 31	715	+ 16	1 222	- 27	
Spanien	77 462	59 %	46 359	+ 34	65 %	72 288	+ 27	41 127	+ 30	63 338	+ 23	
Storbritannien	301 386	51 %	111 634	+ 14	49 %	225 074	+ 6	88 747	+ 10	181 320	+ 1	
Tjeckien	15 419	33 %	4 857	+ 10	34 %	12 871	+ 13	3 497	+ 8	7 904	- 10	
Turkiet	21 034	68 %	7 645	+ 11	74 %	15 015	+ 8	6 506	+ 30	12 664	+ 22	
Tyskland	426 790	16 %	263 191	+ 14	16 %	379 010	+ 14	178 977	+ 7	268 522	+ 7	
Ukraina	6 383	40 %	3 259	+ 55	39 %	5 585	+ 28	1 901	+ 3	3 399	- 11	
Ungern	10 579	43 %	3 549	- 4	39 %	6 550	- 13	2 911	+ 19	5 593	+ 0	
Vitryssland	1 719	48 %	662	+ 29	50 %	1 345	+ 11	585	+ 21	1 111	- 3	
Österrike	48 391	47 %	24 227	+ 8	43 %	37 493	+ 4	20 155	+ 9	31 264	+ 3	
Övriga Europa	23 707	34 %	14 986	+ 40	35 %	23 590	+ 35	11 859	+ 38	19 807	+ 44	

Land	Stockholms län					Stockholms stad					
	Gäst- nätter 2013	An- del i Sve- rige	Jun-aug 2014			Jan-aug 2014		Jun-aug 2014		Jan-aug 2014	
			Gäst- nätter	Utv.%	Andel i Sverige	Gäst- nätter	Utv.%	Gäst- nätter	Utv. %	Gäst- nätter	Utv. %
Nordamerika	327 468	64 %	154 526	- 1	64 %	266 241	+ 8	138 032	- 1	237 807	+ 9
Kanada	36 619	63 %	15 744	+ 6	63 %	27 941	+ 5	13 738	+ 5	24 997	+ 4
USA	290 849	64 %	138 782	- 2	64 %	238 300	+ 9	124 294	- 1	212 810	+ 10
Central & Sydamerika	57 579	74 %	24 977	- 21	74 %	39 753	- 8	22 752	- 24	36 488	- 10
Argentina	4 980	77 %	2 609	- 6	85 %	4 211	+ 6	2 416	- 10	3 923	+ 4
Brasilien	34 252	77 %	14 590	- 25	78 %	22 442	- 12	13 416	- 29	20 846	- 14
Chile	2 084	65 %	980	- 5	71 %	1 532	- 4	910	- 8	1 445	- 4
Colombia	2 670	70 %	754	- 46	63 %	1 297	- 40	699	- 48	1 214	- 42
Mexiko	6 295	80 %	3 335	- 4	78 %	5 138	+ 3	3 095	- 4	4 756	+ 3
Öv central & Sydamerika	7 298	60 %	2 709	- 17	54 %	5 133	+ 2	2 216	- 25	4 304	- 3
Asien	328 255	56 %	134 922	+ 4	57 %	258 710	+ 17	106 596	- 4	217 216	+ 12
Förenade Arabemiraten	7 365	67 %	5 090	+ 101	78 %	10 665	+ 169	4 175	+ 89	9 127	+ 178
Indien	83 451	65 %	25 689	+ 7	73 %	74 759	+ 45	22 617	- 1	67 095	+ 36
Indonesien	3 034	71 %	1 417	+ 12	76 %	2 463	+ 2	1 266	+ 5	2 237	- 1
Iran	2 539	56 %	1 026	+ 16	61 %	1 779	+ 9	901	+ 7	1 551	+ 2
Israel	9 791	64 %	9 284	+ 65	69 %	11 624	+ 53	8 101	+ 63	10 095	+ 51
Japan	57 942	64 %	26 470	- 9	65 %	39 806	- 7	20 787	- 18	32 309	- 13
Kina	81 746	43 %	34 466	+ 4	39 %	57 530	+ 3	23 638	+ 2	44 010	+ 2
Malaysia	3 080	65 %	1 845	+ 56	76 %	2 923	+ 29	1 560	+ 39	2 517	+ 17
Qatar	7 669	93 %	2 554	+ 2	88 %	4 430	- 10	1 470	- 40	3 310	- 31
Saudiarabien	3 874	60 %	3 604	+ 95	60 %	5 218	+ 92	3 288	+ 95	4 802	+ 91
Singapore	7 118	55 %	2 907	+ 9	56 %	5 001	+ 2	2 435	+ 3	4 332	- 1
Sydkorea	15 251	47 %	5 328	- 18	40 %	10 090	- 6	4 394	- 27	8 702	- 9
Taiwan	8 516	73 %	4 715	- 16	74 %	5 966	- 18	3 470	- 25	4 506	- 25
Thailand	14 962	80 %	3 474	- 45	76 %	11 021	+ 4	2 929	- 52	9 981	- 2
Övriga Asien	18 193	51 %	7 053	+ 0	50 %	15 435	+ 22	5 565	- 9	12 642	+ 16
Afrika	22 888	51 %	7 046	+ 4	55 %	17 051	+ 19	6 060	+ 5	14 090	+ 14
Egypten	3 308	57 %	696	- 30	59 %	2 302	+ 16	649	- 18	2 142	+ 27
Marocko	1 988	65 %	473	+ 6	61 %	1 027	+ 6	459	+ 30	954	+ 14
Namibia	2 178	64 %	562	- 31	66 %	1 764	+ 42	533	- 35	1 703	+ 38
Sydafrika	4 553	55 %	1 755	+ 31	54 %	3 242	+ 23	1 524	+ 23	2 786	+ 13
Övriga Afrika	10 861	44 %	3 560	+ 13	52 %	8 716	+ 16	2 895	+ 13	6 505	+ 6
Oceanien	45 097	63 %	26 188	+ 22	66 %	40 188	+ 23	21 571	+ 8	33 907	+ 11
Australien	40 585	64 %	21 887	+ 14	64 %	34 047	+ 16	19 558	+ 8	30 760	+ 11
Nya Zeeland	4 244	63 %	2 313	+ 11	66 %	3 584	+ 17	1 910	+ 3	3 018	+ 10
Övriga Oceanien	262	29 %	1 988	+4 042	97 %	2 557	+3 096	103	+129	129	+ 74
Övriga Världen	19 592	46 %	13 105	+ 50	49 %	17 859	+ 30	10 486	+ 34	14 920	+ 20
Ej angivet	375 783	48 %	164 299	+ 43	45 %	333 951	+ 39	137 079	+ 33	280 017	+ 30

Belagda hotellrum efter målgrupp i Stockholms län och Stockholms stad, utveckling (%) jämfört med föregående år



Hotell - nyckeltal

	Stockholms län				Stockholms stad			
	Juni-augusti		Ackumulerat		Januari-augusti		Ackumulerat	
	2014	2013	2014	2013	2014	2013	2014	2013
Antal hotell	299	296	301	299	149	147	150	147
Rumskapacitet	2 850 834	2 720 807	7 209 337	7 067 296	1 760 342	1 706 888	4 472 348	4 493 602
Belagda rum	1 865 842	1 748 644	4 207 173	4 171 308	1 311 375	1 256 874	2 971 057	2 966 746
Kapacitetsutnyttjande (%)	65,4	64,3	58,4	59,2	74,5	73,6	66,4	66,2
Mån-tor (%)	69,2	68,0	64,8	66,5	78,0	76,4	72,0	72,5
Fre-sön (%)	60,5	59,0	50,3	48,8	69,9	69,1	59,6	58,3
Intäkter (MSEK)	1 869	1 802	4 472	4 455	1 405	1 369	3 283	3 269
Intäkt per belagt rum (SEK)	1 002	1 031	1 063	1 068	1 071	1 090	1 105	1 102
Intäkt per disponibelt rum (SEK)	656	662	620	630	798	802	734	728