

Stockholms besöksnäring. Maj 2015

Under maj månad registrerades cirka 1 200 000 gästnätter på kommersiella boendeanläggningar i Stockholms län. Det var en ökning med 4 % jämfört med maj månad 2014. Över två tredjedelar av övernattningsarna kom från inhemska övernattnings som steg med 2 % jämfört med samma månad året innan. Utländska övernattnings ökade med 8 %.

Nordiska övernattnings ökade med 14 % där Norge hade flest övernattnings, något som ökade med 3 % jämfört med maj 2014.

För de övriga Europeiska länderna exklusive Norden ökade antalet gästnätter med 7 %. Flest övernattnings stod Tyskland för som ökade med 16 % samt Storbritannien som ökade med 3 %.

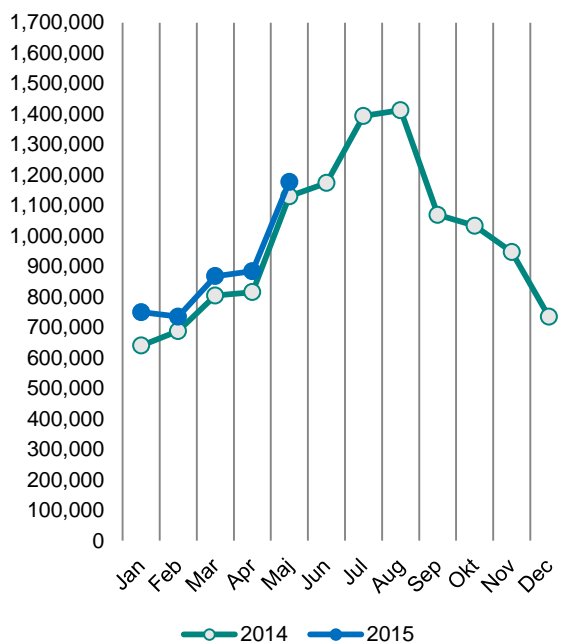
Antalet gästnätter ökade även för icke-europeiska länder, 7 %. USA stod för flest gästnätter och minskade med 8 % jämfört med maj 2014.

I Stockholms län har genomsnittspriset för en hotellnatt minskat sedan samma månad 2014, även hotellens intäkter har minskat jämfört med i fjol.

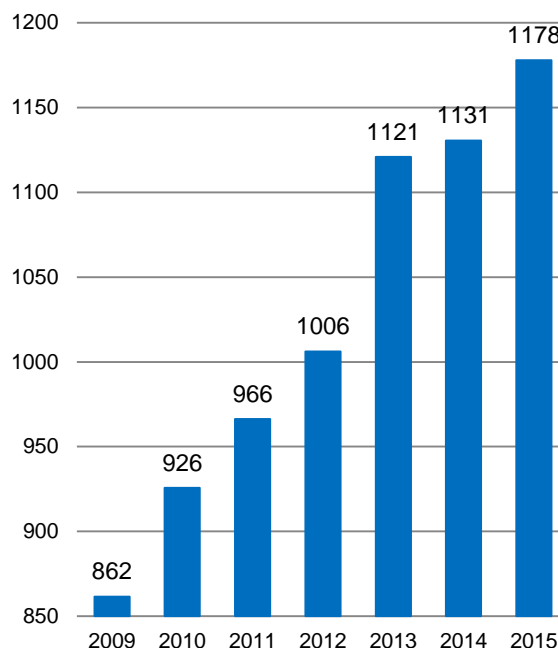
Kommersiella övernattnings i Stockholms län maj 2015, 20-i-topp.

Målgrupp	Gästnätter	Utveckling, %			
Totalt	1,177,668	4%			
Sverige	779,706	2%			
Utlandet	397,962	8%			
Ranking, utlandet	Gästnätter	Utveckling, %	Ranking, utlandet	Gästnätter	Utveckling, %
1 Tyskland	44,766	16%	11 Polen	11,802	113%
2 Ej angivet	44,229	-5%	12 Nederländerna	11,539	17%
3 Storbritannien	32,966	3%	13 Italien	9,801	-2%
4 USA	30,974	-8%	14 Spanien	9,215	15%
5 Norge	28,399	3%	15 Ryssland	7,228	-40%
6 Finland	20,829	12%	16 Kina	6,536	7%
7 Danmark	18,031	28%	17 Österrike	6,502	27%
8 Frankrike	15,410	-11%	18 Belgien	5,256	-22%
9 Indien	12,336	12%	19 Japan	4,398	10%
10 Schweiz	11,978	17%	20 Kanada	4,045	9%

Kommersiella övernattningar månadsvis 2014 och 2015, Stockholms län



Kommersiella övernattningar maj 2009-2015, Stockholms län (Tusental)



Kommersiella övernattningar 2015 jämfört med året innan.

	Maj 2015		Ackumulerat	
	Gästnätter	Utveckling, %	Gästnätter	Utveckling, %
Stockholms län	1,177,668	4%	4,418,322	9%
Inhemska	779,706	2%	3,058,485	9%
Utländska	397,962	8%	1,359,837	8%
Norden utom Sverige	69,598	14%	235,570	5%
Europa utom Norden	190,079	7%	643,004	9%
Utom-Europa	138,285	7%	481,263	9%
Stockholms stad	771,430	3%	2,921,725	7%
Inhemska	458,584	3%	1,837,260	8%
Utländska	312,846	4%	1,084,465	5%
Norden utom Sverige	52,300	11%	176,839	3%
Europa utom Norden	145,111	0%	495,645	4%
Utom-Europa	115,435	4%	411,981	7%
Sverige	4,652,130	1%	19,123,882	6%

Kommersiella övernattningar: hotell, stugbyar, vandrarhem, campingar och förmedlade privata stugor och lägenheter.

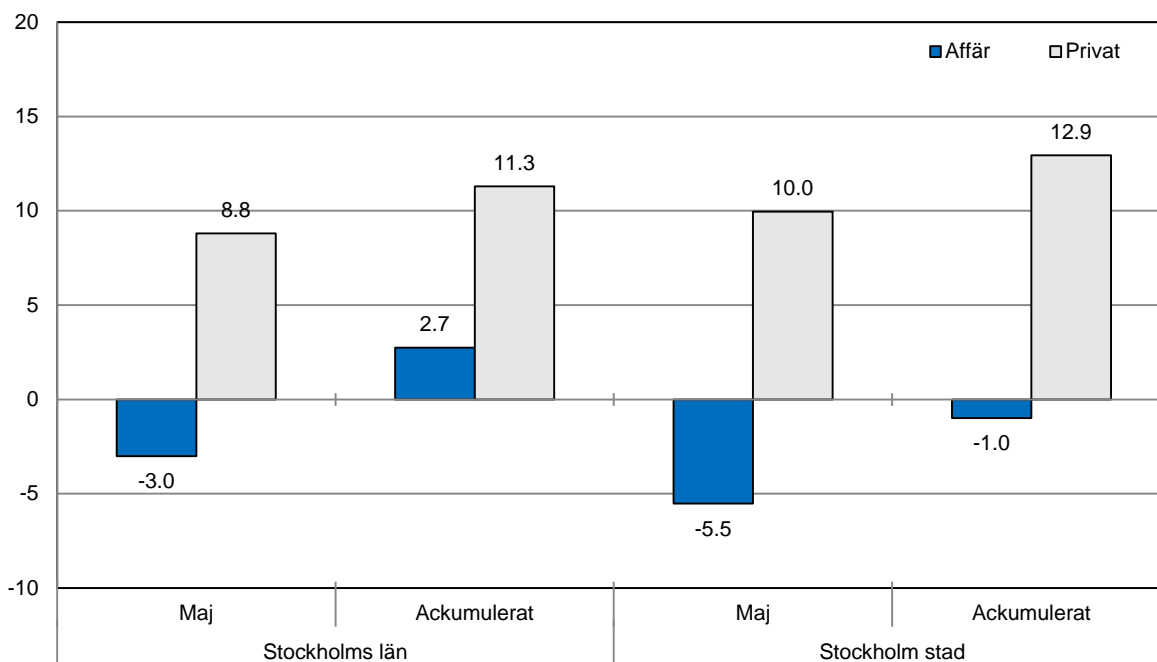
Källa: SCB och Tillväxtverket, preliminär data.

Kommersiella övernattningar fördelat på nationer, Stockholms län och Stockholms stad.

Land	Stockholms län						Stockholms stad					
	Gästnätter 2014	Andel i Sverige	Maj 2015			Ackumulerat 2015		Maj 2015		Ackumulerat 2015		
			Gäst- nätter	Utv. %	Andel i Sverige	Gäst- nätter	Utv. %	Gäst- nätter	Utv. %	Gäst- nätter	Utv. %	
Totalt	11,848,763	20%	1,177,668	4	25%	4,418,322	9	771,430	3	2,921,725	7	
Sverige	7,839,252	18%	779,706	2	22%	3,058,485	9	458,584	3	1,837,260	8	
Utlandet	4,009,511	28%	397,962	8	36%	1,359,837	8	312,846	4	1,084,465	5	
Norden utom Sverige	648,277	12%	69,598	14	21%	235,570	5	52,300	11	176,839	3	
Europa utom Norden	1,961,141	31%	190,079	7	38%	643,004	9	145,111	0	495,645	4	
Utom-Europa/ej angivet	1,400,093	56%	138,285	7	51%	481,263	9	115,435	4	411,981	7	
Europa	2,609,418	22%	259,677	9	32%	878,574	8	197,411	3	672,484	3	
Belgien	57,889	38%	5,256	-22	51%	18,975	-8	4,330	-25	15,929	-11	
Bulgarien	3,248	36%	336	-1	54%	1,314	24	282	4	1,090	24	
Danmark	157,729	13%	18,031	28	26%	60,701	14	12,924	31	42,353	15	
Estland	20,604	28%	1,247	4	20%	6,810	6	860	-4	4,142	-4	
Finland	208,776	36%	20,829	12	49%	73,498	8	15,217	6	55,256	4	
Frankrike	156,572	53%	15,410	-11	63%	50,339	-4	12,939	-14	42,966	-6	
Georgien	3,651	46%	291	-33	64%	1,078	-19	257	15	845	22	
Grekland	17,051	65%	1,446	-4	70%	6,371	-1	999	-25	5,294	-5	
Irland	21,516	61%	1,762	13	56%	7,648	-6	1,368	0	5,584	-19	
Island	10,556	50%	2,339	108	69%	6,115	94	1,957	165	5,112	113	
Italien	135,923	56%	9,801	-2	57%	36,886	7	8,267	-8	31,458	3	
Kroatien	4,545	41%	237	-25	15%	1,168	-48	194	-34	997	-45	
Lettland	12,210	36%	1,196	-12	27%	4,828	4	885	-9	3,501	-1	
Litauen	14,824	42%	2,565	173	51%	8,611	42	1,513	121	5,012	18	
Luxemburg	6,373	48%	995	36	81%	3,126	46	902	40	2,897	47	
Nederländerna	112,639	19%	11,539	17	30%	37,448	15	8,940	10	29,486	10	
Norge	271,216	8%	28,399	3	13%	95,256	-6	22,202	1	74,118	-6	
Polen	67,534	34%	11,802	113	44%	44,611	96	3,938	26	16,849	34	
Portugal	13,302	49%	1,560	40	66%	4,652	2	1,209	27	3,971	0	
Rumänien	16,087	42%	1,520	24	48%	6,400	37	1,231	19	5,688	38	
Ryssland	114,047	52%	7,228	-40	70%	32,115	-38	5,825	-42	26,328	-38	
Schweiz	124,191	41%	11,978	17	50%	31,599	10	9,976	8	26,987	4	
Slovakien	6,084	36%	455	-33	25%	1,641	-21	331	-25	1,298	-12	
Slovenien	2,210	9%	326	87	67%	1,029	82	245	58	840	63	
Spanien	96,571	59%	9,215	15	74%	29,787	15	7,252	6	24,965	12	
Storbritannien	333,241	51%	32,966	3	55%	131,746	16	26,732	6	108,475	17	
Tjeckien	16,723	33%	1,343	-49	28%	5,599	-26	809	-47	3,452	-14	
Turkiet	22,744	68%	2,842	14	78%	10,035	35	2,128	-5	7,354	19	
Tyskland	482,252	16%	44,766	16	22%	123,021	7	33,659	12	92,505	5	
Ukraina	7,976	40%	662	21	48%	2,767	20	561	58	2,152	47	
Ungern	9,931	43%	926	5	36%	3,361	7	754	-8	2,771	-2	
Vitryssland	1,859	48%	129	-27	54%	622	-8	102	38	573	11	
Österrike	50,104	47%	6,502	27	65%	16,256	22	5,384	25	13,210	18	
Övriga Europa	29,240	34%	3,778	-2	37%	13,161	51	3,239	-4	9,026	15	

Land	Stockholms län							Stockholms stad			
	Gästnätter 2014	Andel i Sverige	Maj 2015			Ackumulerat 2015		Maj 2015		Ackumulerat 2015	
			Gäst- nätter	Utv. %	Andel i Sverige	Gäst- nätter	Utv. %	Gäst- nätter	Utv. %	Gäst- nätter	Utv. %
Nordamerika	370,249	64%	35,019	-7	67%	102,711	-6	30,617	-9	89,758	-8
Kanada	38,413	63%	4,045	9	67%	10,305	-15	3,634	8	9,086	-18
USA	331,836	64%	30,974	-8	67%	92,406	-5	26,983	-11	80,672	-7
Central & Sydamerika	57,294	74%	5,083	-4	62%	15,190	0	4,593	-8	13,153	-6
Argentina	5,333	77%	563	12	73%	1,706	3	533	12	1,579	2
Brasilien	31,869	77%	2,680	-21	73%	7,587	-5	2,456	-24	6,762	-10
Chile	2,204	65%	229	21	65%	641	4	209	15	582	-2
Colombia	2,040	70%	250	92	63%	686	31	234	89	639	29
Mexiko	7,755	80%	600	49	70%	1,842	2	542	61	1,604	-2
Öv Central & Sydamerika	8,093	60%	761	9	35%	2,728	9	615	1	1,987	-9
Asien	373,300	56%	36,383	19	53%	124,263	3	28,176	9	101,292	-6
Förenade Arabemiraten	17,194	67%	1,073	-34	83%	4,953	-10	957	-18	4,580	-6
Indien	110,988	65%	12,336	12	66%	43,229	-8	10,126	5	37,416	-11
Indonesien	3,238	71%	222	-48	69%	560	-49	198	-51	495	-51
Iran	3,071	56%	132	-28	27%	788	2	115	-26	558	-14
Israel	14,479	64%	884	39	73%	2,997	24	785	48	2,687	32
Japan	56,446	64%	4,398	10	72%	12,675	-6	3,048	-3	9,894	-14
Kina	81,414	43%	6,536	7	31%	21,926	-4	4,972	-1	17,836	-11
Malaysia	4,369	65%	468	-4	64%	1,365	21	445	1	1,296	31
Qatar	7,208	93%	981	1015	95%	4,389	140	83	77	457	-74
Saudiarabien	7,172	60%	564	-16	65%	1,995	17	404	-37	1,309	-18
Singapore	8,186	55%	1,061	22	69%	3,005	39	840	7	2,569	32
Sydkorea	13,849	47%	1,814	60	29%	4,916	5	1,451	50	4,171	0
Taiwan	7,425	73%	824	78	66%	2,391	79	545	55	1,827	70
Thailand	14,868	80%	1,867	74	82%	9,243	27	1,635	66	8,539	26
Övriga Asien	23,393	51%	3,223	87	56%	9,831	23	2,572	66	7,658	15
Afrika	27,186	51%	2,861	-18	53%	10,703	3	2,303	-20	7,654	-9
Egypten	3,738	57%	313	-17	42%	894	-47	245	-31	772	-51
Marocko	1,537	65%	100	-40	38%	398	-31	93	-32	371	-28
Namibia	1,978	64%	1,027	12	85%	1,889	46	978	8	1,798	42
Sydafrika	5,514	55%	397	-10	51%	1,527	-2	364	-1	1,329	1
Övriga Afrika	14,419	44%	1,024	-36	43%	5,995	15	623	-43	3,384	-10
Oceanien	55,912	63%	4,268	-16	63%	13,763	-5	3,730	-6	12,322	-1
Australien	48,024	64%	3,702	-8	66%	12,307	-1	3,239	-9	11,077	-2
Nya Zeeland	5,091	63%	550	9	53%	1,327	0	475	11	1,122	-3
Övriga Oceanien	2,797	29%	16	-97	30%	129	-82	16	-11	123	84
Övriga Världen	23,534	46%	10,442	1571	44%	43,425	821	8,987	1727	39,552	826
Ej angivet	492,618	48%	44,229	-5	41%	171,208	2	37,029	-5	148,246	6

Belagda hotellrum efter målgrupp i Stockholms län och Stockholms stad, utveckling (%) jämfört med föregående år



Hotell – nyckeltal

	Stockholms län				Stockholms stad			
	Maj		Akkumulerat		Maj		Akkumulerat	
	2015	2014	2015	2014	2015	2014	2015	2014
Antal hotell	299	295	299	295	148	147	148	147
Rumskapacitet	993,765	980,057	4,752,904	4,643,231	600,353	594,702	2,901,228	2,827,160
Belagda rum	676,760	668,048	2,751,156	2,600,005	453,215	452,256	1,847,126	1,777,017
Kapacitetsutnyttjande (%)	68.1	68.2	57.9	56.0	75.5	76.0	63.7	62.9
Mån-Tor (%)	77.6	78.9	62.2	62.7	83.6	84.6	60.4	60.7
Fre-Sön (%)	59.1	58.0	40.0	39.3	67.9	68.0	41.2	40.6
Intäkter (MSEK)	762.3	788.7	2900.0	2824.4	544.2	571.7	2033.8	2027.4
Intäkter per belagt rum (SEK)	1,126	1,181	1,053	1,076	1,201	1,264	1,097	1,128
Intäkter per disponibelt rum (SEK)	767	805	610	603	907	961	698	709