

Stockholms besöksnäring. Juni 2015

Under juni månad registrerades över 1 200 000 gästnätter på kommersiella boendeanläggningar i Stockholms län. Det var en ökning med 6 % jämfört med juni månad 2014. Cirka 60 % av övernattningarna kom från inhemska övernattningar som steg med 3 % jämfört med samma månad året innan. Utländska övernattningar ökade med 11 %.

Nordiska övernattningar ökade med 2 % där Norge hade flest övernattningar, något som minskade med 4 % jämfört med juni 2014.

För de övriga Europeiska länderna exklusive Norden ökade antalet gästnätter med 7 %. Flest övernattningar stod Tyskland för som ökade med 8 % samt Storbritannien som ökade med 11 %.

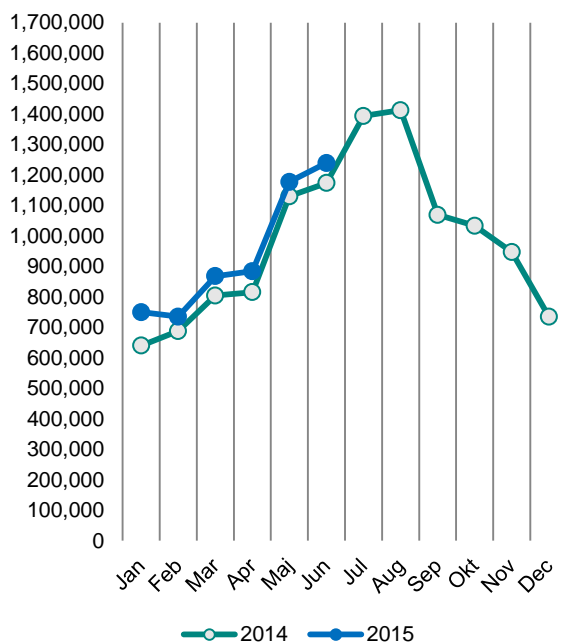
Antalet gästnätter ökade även för icke-europeiska länder, 20 %. USA stod för flest gästnätter och ökade med 7 % jämfört med juni 2014.

I Stockholms län har genomsnittspriset för en hotellnatt minskat sedan samma månad 2014, dock har hotellens intäkter ökat jämfört med i fjol.

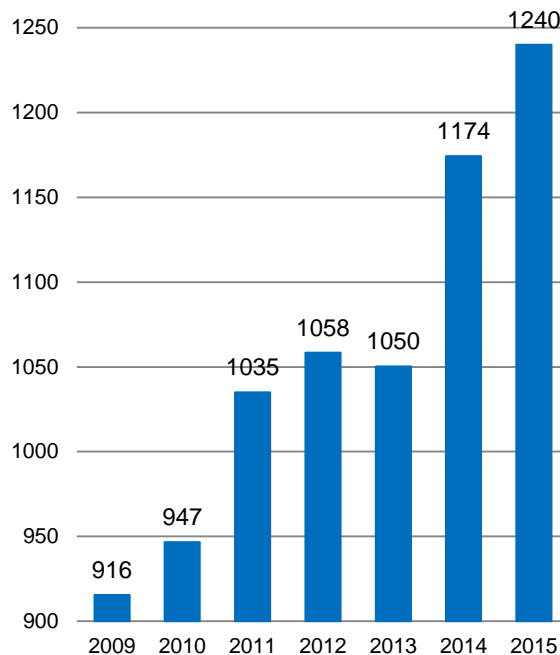
Kommersiella övernattningar i Stockholms län juni 2015, 20-i-topp.

Målgrupp	Gästnätter	Utveckling, %			
Totalt	1,239,610	6%			
Sverige	723,338	3%			
Utlandet	516,272	11%			
Ranking, utlandet	Gästnätter	Utveckling, %	Ranking, utlandet	Gästnätter	Utveckling, %
1 Tyskland	77,468	8%	11 Nederländerna	12,921	6%
2 Ej angivet	56,431	31%	12 Italien	12,692	1%
3 USA	53,085	7%	13 Kina	12,685	13%
4 Storbritannien	40,202	11%	14 Polen	12,090	75%
5 Norge	24,948	-4%	15 Spanien	11,375	12%
6 Finland	22,349	-15%	16 Japan	9,773	21%
7 Danmark	18,547	28%	17 Österrike	7,427	18%
8 Frankrike	17,759	3%	18 Australien	7,177	-7%
9 Schweiz	16,006	-2%	19 Kanada	6,984	8%
10 Indien	13,888	34%	20 Ryssland	6,140	-40%

Kommersiella övernattnings månadsvis 2014 och 2015, Stockholms län



Kommersiella övernattnings juni 2009-2015, Stockholms län (Tusental)



Kommersiella övernattnings 2015 jämfört med året innan.

	Juni 2015		Ackumulerat	
	Gästnätter	Utveckling, %	Gästnätter	Utveckling, %
Stockholms län	1,239,610	6%	5,661,349	8%
Inhemska	723,338	3%	3,775,249	7%
Utländska	516,272	11%	1,886,100	9%
Norden utom Sverige	68,709	2%	304,103	4%
Europa utom Norden	247,567	7%	894,613	9%
Utom-Europa	199,996	20%	687,384	13%
Stockholms stad	817,077	5%	3,743,018	6%
Inhemska	411,112	2%	2,251,736	7%
Utländska	405,965	8%	1,491,282	6%
Norden utom Sverige	50,903	0%	227,869	3%
Europa utom Norden	185,135	1%	681,340	3%
Utom-Europa	169,927	21%	582,073	11%
Sverige	5,865,024	0%	25,062,710	5%

Kommersiella övernattnings: hotell, stugbyar, vandrarhem, campingar och förmedlade privata stugor och lägenheter.

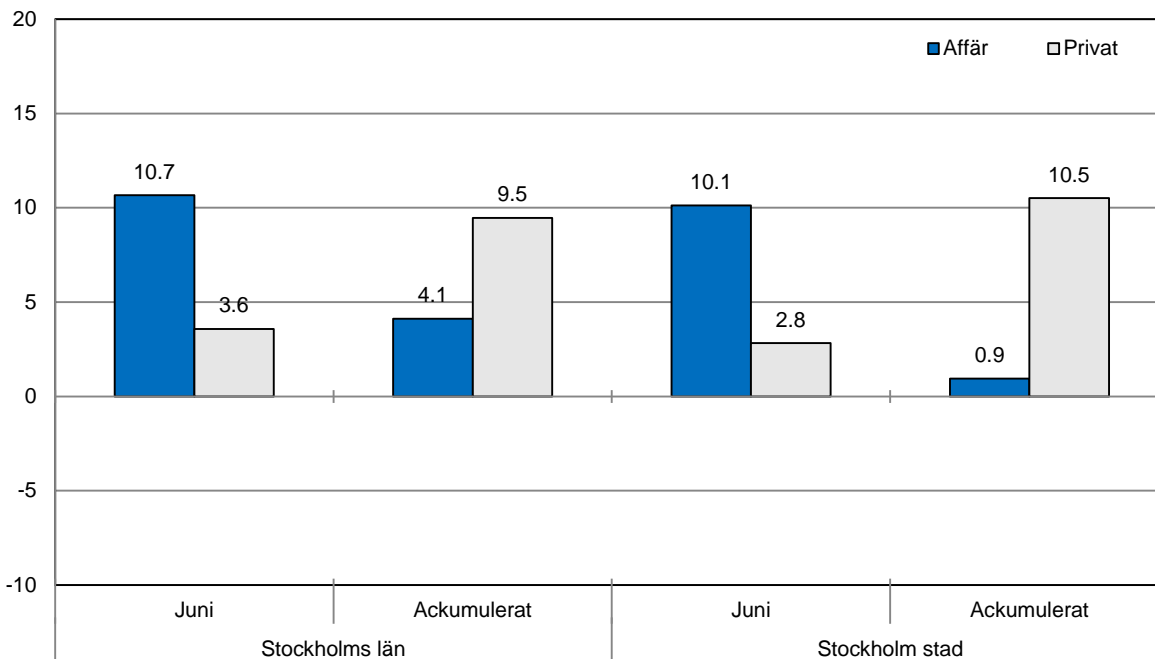
Källa: SCB och Tillväxtverket, preliminär data.

Kommersiella övernattnings fördelat på nationer, Stockholms län och Stockholms stad.

Land	Stockholms län							Stockholms stad			
	Gästnätter 2014	Andel i Sverige	Juni 2015			Ackumulerat 2015		Juni 2015		Ackumulerat 2015	
			Gäst- nätter	Utv. %	Andel i Sverige	Gäst- nätter	Utv. %	Gäst- nätter	Utv. %	Gäst- nätter	Utv. %
Totalt	11,848,763	20%	1,239,610	6	21%	5,661,349	8	817,077	5	3,743,018	6
Sverige	7,839,252	18%	723,338	3	17%	3,775,249	7	411,112	2	2,251,736	7
Utlandet	4,009,511	28%	516,272	11	31%	1,886,100	9	405,965	8	1,491,282	6
Norden utom Sverige	648,277	12%	68,709	2	14%	304,103	4	50,903	0	227,869	3
Europa utom Norden	1,961,141	31%	247,567	7	31%	894,613	9	185,135	1	681,340	3
Utom-Europa/ej angivet	1,400,093	56%	199,996	20	54%	687,384	13	169,927	21	582,073	11
Europa	2,609,418	22%	316,276	6	24%	1,198,716	7	236,038	1	909,209	3
Belgien	57,889	38%	5,527	-12	42%	24,702	-8	4,532	-12	20,544	-11
Bulgarien	3,248	36%	487	75	49%	1,793	34	427	89	1,516	37
Danmark	157,729	13%	18,547	28	22%	79,322	17	12,832	27	55,197	18
Estland	20,604	28%	1,634	-25	20%	8,428	-2	1,180	14	5,322	-1
Finland	208,776	36%	22,349	-15	31%	95,787	2	16,876	-17	72,151	-2
Frankrike	156,572	53%	17,759	3	55%	68,545	-1	14,795	1	57,775	-4
Georgien	3,651	46%	499	33	42%	1,600	-6	392	17	1,236	21
Grekland	17,051	65%	1,884	30	68%	8,260	5	1,495	10	6,789	-2
Irland	21,516	61%	1,735	-27	53%	9,365	-11	1,358	-35	6,942	-23
Island	10,556	50%	2,865	244	68%	8,912	123	2,401	246	7,515	143
Italien	135,923	56%	12,692	1	55%	49,898	6	10,933	0	42,452	2
Kroatien	4,545	41%	274	-28	27%	1,462	-44	237	-30	1,235	-42
Lettland	12,210	36%	1,242	1	43%	6,061	4	813	27	4,316	3
Litauen	14,824	42%	2,171	37	45%	10,754	41	1,528	121	6,540	32
Luxemburg	6,373	48%	1,114	56	77%	4,510	58	990	56	3,888	49
Nederländerna	112,639	19%	12,921	6	17%	50,376	12	9,702	1	39,197	8
Norge	271,216	8%	24,948	-4	8%	120,082	-5	18,794	-4	93,006	-5
Polen	67,534	34%	12,090	75	45%	56,205	89	4,191	8	21,042	28
Portugal	13,302	49%	2,528	47	68%	7,214	15	1,699	8	5,671	2
Rumänien	16,087	42%	1,958	-7	47%	8,527	26	1,565	-15	7,254	21
Ryssland	114,047	52%	6,140	-40	56%	38,575	-38	5,414	-32	31,760	-37
Schweiz	124,191	41%	16,006	-2	33%	48,007	6	12,668	-8	39,668	0
Slovakien	6,084	36%	371	-26	18%	2,007	-22	281	-23	1,581	-14
Slovenien	2,210	9%	312	32	49%	1,342	67	274	22	1,116	51
Spanien	96,571	59%	11,375	12	67%	41,260	14	9,198	1	34,175	9
Storbritannien	333,241	51%	40,202	11	50%	173,748	16	32,859	11	141,529	16
Tjeckien	16,723	33%	2,126	46	34%	7,790	-13	1,183	8	4,636	-9
Turkiet	22,744	68%	2,674	-2	67%	12,755	26	1,860	-25	9,216	6
Tyskland	482,252	16%	77,468	8	20%	200,810	8	53,993	1	146,629	4
Ukraina	7,976	40%	916	-3	44%	3,689	14	766	14	2,919	37
Ungern	9,931	43%	1,292	4	48%	4,700	7	991	-8	3,763	-3
Vitryssland	1,859	48%	125	-45	56%	761	-16	67	-70	641	-13
Österrike	50,104	47%	7,427	18	45%	23,676	21	6,170	15	19,388	17
Övriga Europa	29,240	34%	4,618	12	31%	17,793	38	3,574	-1	12,600	10

Land	Stockholms län						Stockholms stad					
	Gästnätter 2014	Andel i Sverige	Juni 2015			Ackumulerat 2015		Juni 2015		Ackumulerat 2015		
			Gäst- nätter	Utv. %	Andel i Sverige	Gäst- nätter	Utv. %	Gäst- nätter	Utv. %	Gäst- nätter	Utv. %	
Nordamerika	370,249	64%	60,069	7	68%	164,954	0	52,988	6	142,778	-4	
Kanada	38,413	63%	6,984	8	73%	17,409	-6	6,301	13	15,392	-8	
USA	331,836	64%	53,085	7	67%	147,545	0	46,687	5	127,386	-3	
Central & Sydamerika	57,294	74%	8,448	8	71%	24,161	5	7,745	8	20,906	-1	
Argentina	5,333	77%	919	9	79%	2,691	8	860	13	2,439	6	
Brasilien	31,869	77%	4,803	5	73%	12,751	1	4,374	2	11,139	-6	
Chile	2,204	65%	372	29	75%	1,007	11	334	24	916	6	
Colombia	2,040	70%	359	36	65%	1,044	33	339	40	978	32	
Mexiko	7,755	80%	1,037	-4	77%	2,883	0	945	-3	2,548	-3	
Öv Central & Sydamerika	8,093	60%	958	20	53%	3,785	14	893	35	2,886	1	
Asien	373,300	56%	50,830	16	49%	175,706	7	39,149	15	140,470	-1	
Förenade Arabemiraten	17,194	67%	1,474	-16	74%	6,562	-10	1,368	8	5,951	-3	
Indien	110,988	65%	13,888	34	69%	57,154	0	11,728	29	49,153	-4	
Indonesien	3,238	71%	422	47	62%	984	-29	389	46	885	-31	
Iran	3,071	56%	194	-34	53%	1,013	-5	173	-39	733	-22	
Israel	14,479	64%	1,452	-14	71%	4,462	9	1,326	-13	4,012	13	
Japan	56,446	64%	9,773	21	71%	22,523	5	6,555	3	16,449	-8	
Kina	81,414	43%	12,685	13	31%	34,945	3	8,766	19	26,600	-3	
Malaysia	4,369	65%	541	-39	63%	1,890	-6	487	-34	1,785	3	
Qatar	7,208	93%	155	252	65%	4,543	143	147	374	604	-66	
Saudiarabien	7,172	60%	675	-37	73%	2,724	-2	591	-41	1,900	-27	
Singapore	8,186	55%	1,599	37	66%	4,620	39	1,335	34	3,910	33	
Sydkorea	13,849	47%	1,614	2	21%	6,520	4	1,430	4	5,602	1	
Taiwan	7,425	73%	2,221	40	75%	4,587	57	1,491	55	3,319	63	
Thailand	14,868	80%	2,216	118	74%	11,440	38	1,891	138	10,433	38	
Övriga Asien	23,393	51%	1,921	-28	41%	11,739	10	1,472	-27	9,134	5	
Afrika	27,186	51%	2,305	-43	45%	13,097	-9	1,721	-53	9,379	-22	
Egypten	3,738	57%	313	-14	40%	1,201	-41	286	-19	1,057	-45	
Marocko	1,537	65%	127	31	55%	547	-19	114	21	485	-20	
Namibia	1,978	64%	104	-94	46%	1,968	-35	97	-94	1,895	-36	
Sydafrika	5,514	55%	638	8	48%	2,190	2	525	2	1,854	1	
Övriga Afrika	14,419	44%	1,123	-10	44%	7,191	11	699	-30	4,088	-14	
Oceanien	55,912	63%	7,941	-14	65%	21,732	-8	7,005	-10	19,335	-5	
Australien	48,024	64%	7,177	-7	66%	19,526	-3	6,356	-9	17,439	-5	
Nya Zeeland	5,091	63%	760	-6	59%	2,070	-3	645	-12	1,769	-7	
Övriga Oceanien	2,797	29%	4	-99	7%	136	-90	4	-91	127	15	
Övriga Världen	23,534	46%	13,972	438	64%	57,490	686	12,781	517	52,344	725	
Ej angivet	492,618	48%	56,431	31	45%	230,244	9	48,538	34	196,861	12	

Belagda hotellrum efter målgrupp i Stockholms län och Stockholms stad, utveckling (%) jämfört med föregående år



Hotell – nyckeltal

	Stockholms län				Stockholms stad			
	Juni		Akkumulerat		Juni		Akkumulerat	
	2015	2014	2015	2014	2015	2014	2015	2014
Antal hotell	300	297	300	297	148	148	148	148
Rumskapacitet	962,612	945,764	5,707,028	5,588,995	583,792	574,685	3,476,626	3,401,845
Belagda rum	681,993	633,708	3,436,380	3,235,889	468,683	438,424	2,319,482	2,215,441
Kapacitetsutnyttjande (%)	70.8	67.8	60.2	57.9	80.3	77.5	66.7	65.1
Mån-Tor (%)	76.0	71.6	62.7	62.4	85.5	80.7	60.4	60.7
Fre-Sön (%)	63.0	60.9	39.5	39.9	72.4	70.5	41.2	40.6
Intäkter (MSEK)	761.6	723.2	3661.6	3547.5	569.4	542.9	2603.2	2570.4
Intäkter per belagt rum (SEK)	1,117	1,141	1,063	1,087	1,215	1,238	1,118	1,147
Intäkter per disponibelt rum (SEK)	791	765	640	629	975	945	746	747