

Stockholms besöksnäring. Juli 2015

Under juli månad registrerades över 1,6 miljoner gästnätter på kommersiella boendeanläggningar i Stockholms län. Det var en ökning med 20 % jämfört med juli månad 2014. Cirka 60 % av övernattningarna kom från inhemska övernattningar som steg med 21 % jämfört med samma månad året innan. Utländska övernattningar ökade med 18 %.

Nordiska övernattningar ökade med 60 % där Norge hade flest övernattningar, något som ökade med 62 % jämfört med juli 2014. Danmark, med näst flest övernattningar, ökade i sin tur med 160 %.

För de övriga Europeiska länderna exklusive Norden ökade antalet gästnätter med 5 %. Flest övernattningar stod Tyskland för som ökade med 5 % samt Storbritannien som ökade med 18 %.

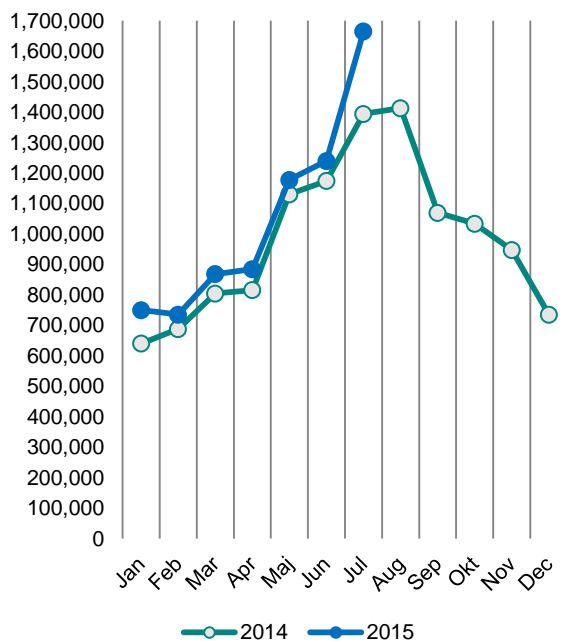
Antalet gästnätter ökade även för icke-europeiska länder, 13 %. USA stod för flest gästnätter men minskade med 9 % jämfört med juli 2014.

I Stockholms län har genomsnittspriset för en hotellnatt ökat sedan samma månad 2014, även hotellens intäkter har ökat jämfört med i fjol.

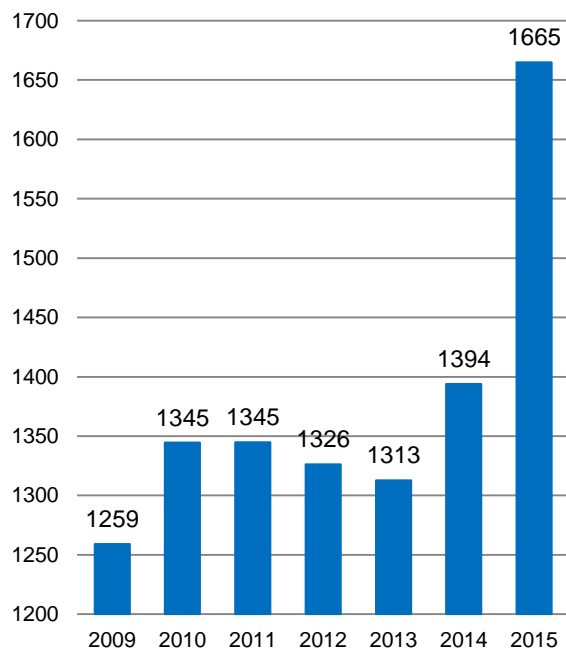
Kommersiella övernattningar i Stockholms län juli 2015, 20-i-topp.

Målgrupp	Gästnätter	Utveckling, %			
Totalt	1,664,526	20%			
Sverige	981,259	21%			
Utlandet	683,267	18%			
Ranking, utlandet	Gästnätter	Utveckling, %	Ranking, utlandet	Gästnätter	Utveckling, %
1 Tyskland	89,994	5%	11 Spanien	15,517	13%
2 Norge	73,801	62%	12 Italien	14,927	-24%
3 Ej angivet	73,469	33%	13 Kina	10,814	5%
4 Danmark	65,615	160%	14 Österrike	10,787	12%
5 USA	47,038	-9%	15 Polen	10,252	72%
6 Finland	41,329	-4%	16 Belgien	8,965	2%
7 Storbritannien	39,958	18%	17 Indien	8,832	28%
8 Schweiz	31,160	3%	18 Japan	7,994	3%
9 Frankrike	20,456	-2%	19 Ryssland	7,810	-33%
10 Nederländerna	17,502	-2%	20 Australien	7,326	-15%

Kommersiella övernattningar månadsvis 2014 och 2015, Stockholms län



Kommersiella övernattningar juli 2009-2015, Stockholms län (Tusental)



Kommersiella övernattningar 2015 jämfört med året innan.

	Juli 2015		Ackumulerat	
	Gästnätter	Utveckling, %	Gästnätter	Utveckling, %
Stockholms län	1,664,526	20%	7,330,533	11%
Inhemska	981,259	21%	4,760,599	10%
Utländska	683,267	18%	2,569,934	12%
Norden utom Sverige	184,327	60%	489,808	20%
Europa utom Norden	295,986	5%	1,191,055	8%
Utom-Europa	202,954	13%	889,071	13%
Stockholms stad	1,074,687	19%	4,830,337	9%
Inhemska	563,499	25%	2,815,716	10%
Utländska	511,188	14%	2,014,621	8%
Norden utom Sverige	127,709	50%	355,386	16%
Europa utom Norden	212,120	1%	900,096	3%
Utom-Europa	171,359	12%	759,139	12%
Sverige	12,039,279	1%	37,247,433	4%

Kommersiella övernattningar: hotell, stugbyar, vandrarhem, campingar och förmedlade privata stugor och lägenheter.

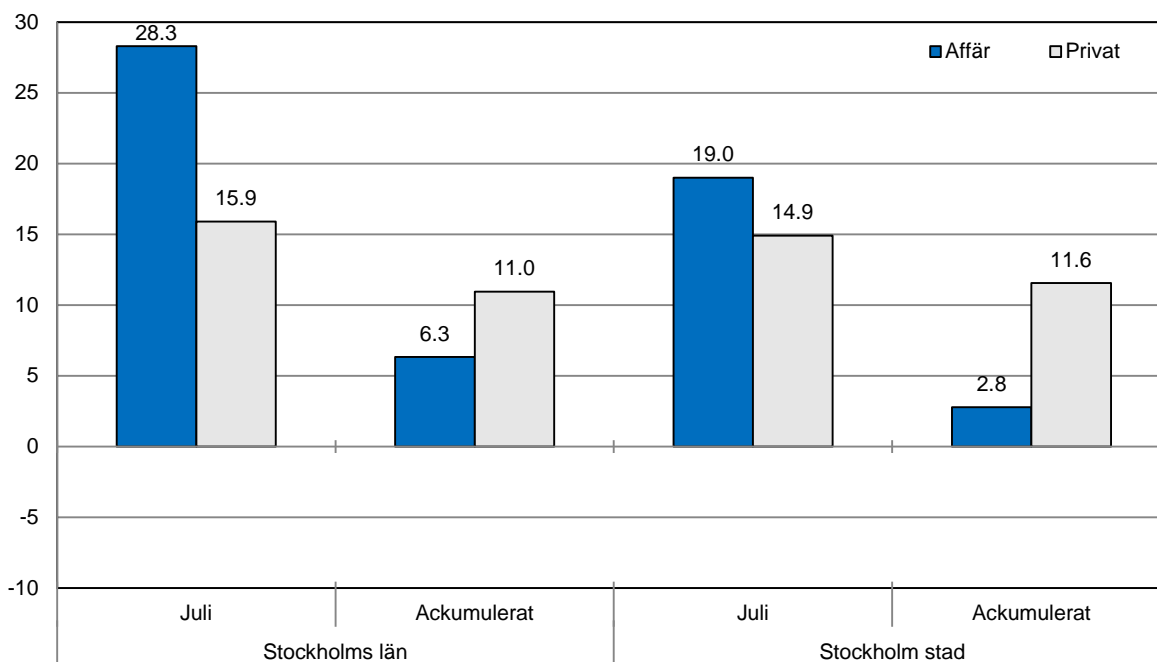
Källa: SCB och Tillväxtverket, preliminär data.

Kommersiella övernattnings fördelat på nationer, Stockholms län och Stockholms stad.

Land	Stockholms län							Stockholms stad			
	Gästnätter 2014	Andel i Sverige	Juli 2015			Ackumulerat 2015		Juli 2015		Ackumulerat 2015	
			Gäst- nätter	Utv. %	Andel i Sverige	Gäst- nätter	Utv. %	Gäst- nätter	Utv. %	Gäst- nätter	Utv. %
Totalt	11,848,763	20%	1,664,526	20	14%	7,330,533	11	1,074,687	19	4,830,337	9
Sverige	7,839,252	18%	981,259	21	12%	4,760,599	10	563,499	25	2,815,716	10
Utlandet	4,009,511	28%	683,267	18	19%	2,569,934	12	511,188	14	2,014,621	8
Norden utom Sverige	648,277	12%	184,327	60	10%	489,808	20	127,709	50	355,386	16
Europa utom Norden	1,961,141	31%	295,986	5	22%	1,191,055	8	212,120	1	900,096	3
Utom-Europa/ej angivet	1,400,093	56%	202,954	13	48%	889,071	13	171,359	12	759,139	12
Europa	2,609,418	22%	480,313	21	15%	1,680,863	11	339,829	15	1,255,482	6
Belgien	57,889	38%	8,965	2	34%	33,734	-6	7,080	1	27,849	-7
Bulgarien	3,248	36%	486	-17	36%	2,268	18	419	115	1,916	47
Danmark	157,729	13%	65,615	160	21%	145,948	57	42,262	144	97,730	52
Estland	20,604	28%	1,417	-9	16%	9,894	-3	896	22	6,224	2
Finland	208,776	36%	41,329	-4	34%	136,690	0	30,756	-9	102,539	-5
Frankrike	156,572	53%	20,456	-2	46%	88,853	-2	15,936	-7	74,144	-4
Georgien	3,651	46%	467	8	20%	2,070	-3	336	-16	1,586	11
Grekland	17,051	65%	1,471	-24	75%	9,677	-1	1,193	-31	7,996	-8
Irland	21,516	61%	2,030	10	62%	11,315	-9	971	-34	7,896	-25
Island	10,556	50%	3,582	188	66%	12,427	137	2,692	150	10,072	141
Italien	135,923	56%	14,927	-24	55%	65,512	-1	12,778	-26	56,346	-4
Kroatien	4,545	41%	179	22	59%	1,638	-41	154	12	1,410	-38
Lettland	12,210	36%	1,049	12	40%	7,049	4	612	15	4,878	3
Litauen	14,824	42%	1,107	45	29%	11,963	42	643	37	7,152	32
Luxemburg	6,373	48%	1,275	44	57%	5,803	55	1,157	45	5,344	57
Nederländerna	112,639	19%	17,502	-2	9%	67,774	8	11,552	0	50,746	6
Norge	271,216	8%	73,801	62	6%	194,743	13	51,999	58	145,045	11
Polen	67,534	34%	10,252	72	34%	65,148	83	3,441	7	24,266	23
Portugal	13,302	49%	2,972	136	68%	10,108	34	1,883	62	7,547	12
Rumänien	16,087	42%	2,347	32	54%	10,835	27	1,667	-1	9,094	19
Ryssland	114,047	52%	7,810	-33	45%	46,314	-37	6,267	-32	38,414	-36
Schweiz	124,191	41%	31,160	3	26%	78,838	4	23,047	1	63,134	1
Slovakien	6,084	36%	596	-7	23%	2,604	-19	400	9	1,983	-10
Slovenien	2,210	9%	271	-1	24%	1,610	50	192	-15	1,313	36
Spanien	96,571	59%	15,517	13	70%	56,258	13	12,871	2	46,950	7
Storbritannien	333,241	51%	39,958	18	45%	216,289	18	29,428	10	173,248	16
Tjeckien	16,723	33%	1,442	2	17%	9,342	-10	892	-14	5,651	-8
Turkiet	22,744	68%	3,590	37	73%	16,306	28	2,590	10	11,920	8
Tyskland	482,252	16%	89,994	5	13%	290,669	7	60,737	8	208,659	6
Ukraina	7,976	40%	654	-41	44%	4,317	-1	462	-24	3,380	23
Ungern	9,931	43%	971	0	39%	5,608	5	733	-15	4,498	-5
Vitryssland	1,859	48%	193	-35	54%	947	-21	174	-29	810	-18
Österrike	50,104	47%	10,787	12	39%	34,449	18	8,763	11	28,170	15
Övriga Europa	29,240	34%	6,141	39	26%	18,780	43	4,846	16	17,572	13

Land	Stockholms län							Stockholms stad			
	Gästnätter 2014	Andel i Sverige	Juli 2015			Ackumulerat 2015		Juli 2015		Ackumulerat 2015	
			Gäst- nätter	Utv. %	Andel i Sverige	Gäst- nätter	Utv. %	Gäst- nätter	Utv. %	Gäst- nätter	Utv. %
Nordamerika	370,249	64%	51,446	-10	62%	215,971	-3	44,838	-13	189,958	-5
Kanada	38,413	63%	4,408	-17	67%	21,773	-9	3,650	-24	19,223	-11
USA	331,836	64%	47,038	-9	61%	194,198	-2	41,188	-11	170,735	-4
Central & Sydamerika	57,294	74%	10,270	15	74%	34,886	9	9,110	10	30,892	5
Argentina	5,333	77%	1,158	25	77%	3,840	12	1,072	20	3,573	12
Brasilien	31,869	77%	5,596	22	83%	18,336	7	5,070	17	16,597	3
Chile	2,204	65%	389	-9	84%	1,400	5	332	-18	1,256	-1
Colombia	2,040	70%	398	47	90%	1,432	36	323	23	1,296	29
Mexiko	7,755	80%	1,542	-7	79%	4,429	-2	1,332	-16	3,897	-7
Öv Central & Sydamerika	8,093	60%	1,187	10	43%	5,449	24	981	15	4,273	15
Asien	373,300	56%	46,564	14	48%	221,856	8	36,136	10	177,032	2
Förenade Arabemiraten	17,194	67%	1,953	10	69%	8,436	-7	1,736	12	7,762	1
Indien	110,988	65%	8,832	28	78%	66,105	3	7,428	16	56,549	-2
Indonesien	3,238	71%	717	1	79%	1,688	-19	620	0	1,499	-21
Iran	3,071	56%	529	67	47%	1,601	16	447	66	1,263	5
Israel	14,479	64%	2,827	-23	70%	7,238	-7	2,318	-25	6,316	-5
Japan	56,446	64%	7,994	3	75%	30,090	3	5,571	-7	21,853	-9
Kina	81,414	43%	10,814	5	26%	44,990	1	7,713	5	34,446	-1
Malaysia	4,369	65%	491	-9	71%	2,415	-5	418	-10	2,231	2
Qatar	7,208	93%	1,812	155	93%	7,165	178	738	177	1,399	-31
Saudiarabien	7,172	60%	1,061	181	72%	3,743	19	969	177	2,895	-1
Singapore	8,186	55%	658	-38	51%	5,269	20	598	-35	4,524	17
Sydkorea	13,849	47%	1,875	7	32%	8,340	4	1,539	11	7,126	3
Taiwan	7,425	73%	2,039	19	81%	6,774	46	1,594	17	5,120	51
Thailand	14,868	80%	2,110	80	77%	13,505	43	1,958	78	12,411	43
Övriga Asien	23,393	51%	2,852	38	39%	14,497	14	2,489	50	11,638	12
Afrika	27,186	51%	2,181	-20	37%	15,380	-10	1,883	-16	11,453	-20
Egypten	3,738	57%	195	27	44%	1,417	-36	166	14	1,216	-41
Marocko	1,537	65%	21	-73	16%	586	-22	21	-72	544	-21
Namibia	1,978	64%	149	-69	42%	2,098	-40	125	-73	1,988	-42
Sydafrika	5,514	55%	422	-41	48%	2,605	-9	332	-49	2,211	-11
Övriga Afrika	14,419	44%	1,394	6	35%	8,674	11	1,239	38	5,494	-3
Oceanien	55,912	63%	8,159	-19	65%	29,715	-12	7,132	-16	26,497	-8
Australien	48,024	64%	7,326	-15	66%	26,669	-7	6,402	-19	23,861	-9
Nya Zeeland	5,091	63%	801	2	67%	2,878	-2	714	11	2,490	-2
Övriga Oceanien	2,797	29%	32	-95	13%	168	-92	16	-41	146	7
Övriga Världen	23,534	46%	10,865	148	30%	70,159	500	9,936	173	63,911	540
Ej angivet	492,618	48%	73,469	33	42%	301,104	13	62,324	37	259,396	17

Belagda hotellrum efter målgrupp i Stockholms län och Stockholms stad, utveckling (%) jämfört med föregående år



Hotell – nyckeltal

	Stockholms län				Stockholms stad			
	Juli		Ackumulerat		Juli		Ackumulerat	
	2015	2014	2015	2014	2015	2014	2015	2014
Antal hotell	274	269	300	297	143	144	148	148
Rumskapacitet	921,167	908,398	6,626,468	6,497,393	594,460	586,907	4,071,253	3,988,752
Belagda rum	669,334	551,866	4,101,223	3,792,557	475,466	405,336	2,794,546	2,627,480
Kapacitetsutnyttjande (%)	72.7	60.9	61.9	58.3	80.0	69.1	63.7	62.9
Mån-Tor (%)	71.2	62.3	61.8	62.4	78.7	70.9	60.4	60.9
Fre-Sön (%)	74.7	59.2	41.3	39.9	81.7	67.3	42.1	40.7
Intäkter (MSEK)	605.9	462.7	4267.4	4010.3	463.5	362.3	3066.7	2932.6
Intäkter per belagt rum (SEK)	905	839	1,040	1,052	975	894	1,097	1,128
Intäkter per disponibelt rum (SEK)	658	509	644	614	780	617	753	743