

Stockholms besöksnäring. Augusti 2015

Under augusti månad registrerades över 1,5 miljoner gästnätter på kommersiella boendeanläggningar i Stockholms län. Det var en ökning med 7 % jämfört med augusti månad 2014. Cirka 60 % av övernattningarna kom från inhemska övernattningar som steg med 6 % jämfört med samma månad året innan. Utländska övernattningar ökade med 10 %.

Nordiska övernattningar ökade med 11 % där Norge hade flest övernattningar, något som ökade med 1 % jämfört med augusti 2014. Finland, med näst flest övernattningar, ökade i sin tur med 15 %.

För de övriga Europeiska länderna exklusive Norden ökade antalet gästnätter med 8 %. Flest övernattningar stod Tyskland för som ökade med 9 % samt Storbritannien som ökade med 24 %.

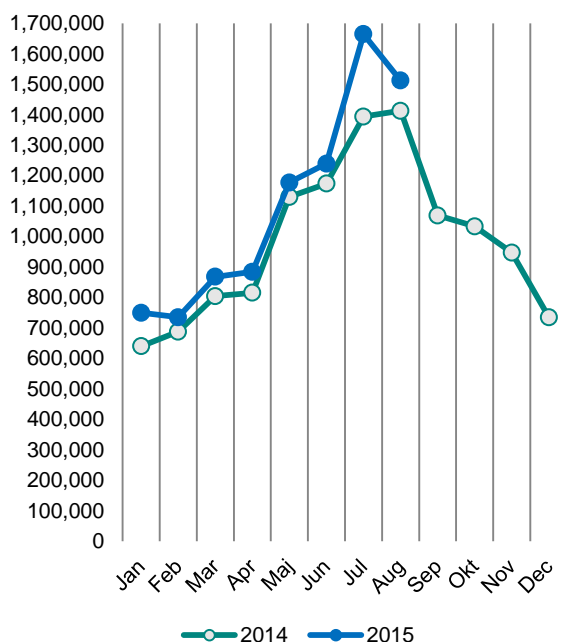
Antalet gästnätter ökade även för icke-europeiska länder, 13 %. USA stod för flest gästnätter och ökade med 20 % jämfört med augusti 2014.

I Stockholms län har genomsnittspriset för en hotellnatt ökat sedan samma månad 2014, även hotellens intäkter har ökat jämfört med i fjol.

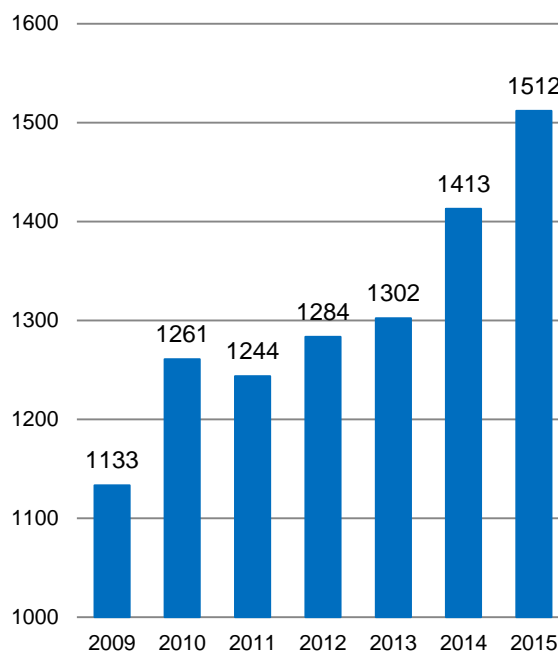
Kommersiella övernattningar i Stockholms län augusti 2015, 20-i-topp.

Målgrupp	Gästnätter	Utveckling, %			
Totalt	1,512,423	7%			
Sverige	869,575	6%			
Utlandet	642,848	10%			
Ranking, utlandet	Gästnätter	Utveckling, %	Ranking, utlandet	Gästnätter	Utveckling, %
1 Tyskland	117,967	9%	11 Schweiz	19,820	-2%
2 Ej angivet	59,067	7%	12 Nederländerna	18,091	1%
3 USA	57,636	20%	13 Kina	13,364	11%
4 Storbritannien	50,972	24%	14 Polen	11,195	68%
5 Italien	35,368	-2%	15 Österrike	10,110	15%
6 Norge	28,203	1%	16 Indien	9,846	15%
7 Frankrike	25,121	-1%	17 Ryssland	9,596	-24%
8 Spanien	24,150	6%	18 Japan	8,916	-16%
9 Finland	20,684	15%	19 Australien	7,580	20%
10 Danmark	20,321	15%	20 Belgien	6,328	-11%

Kommersiella övernattnings månadsvis 2014 och 2015, Stockholms län



Kommersiella övernattnings augusti 2009-2015, Stockholms län (Tusental)



Kommersiella övernattnings 2015 jämfört med året innan.

	Augusti 2015		Ackumulerat	
	Gästnätter	Utveckling, %	Gästnätter	Utveckling, %
Stockholms län	1,512,423	7%	8,867,673	10%
Inhemiska	869,575	6%	5,660,735	10%
Utländska	642,848	10%	3,206,938	11%
Norden utom Sverige	72,082	11%	557,287	18%
Europa utom Norden	361,870	8%	1,555,870	8%
Utom-Europa	208,896	13%	1,093,781	12%
Stockholms stad	976,044	6%	5,804,317	9%
Inhemiska	481,117	6%	3,296,085	9%
Utländska	494,927	6%	2,508,232	8%
Norden utom Sverige	51,846	6%	406,729	14%
Europa utom Norden	266,520	4%	1,166,316	3%
Utom-Europa	176,561	11%	935,187	12%
Sverige	8,189,161	6%	46,119,684	6%

Kommersiella övernattnings: hotell, stugbyar, vandrarhem, campingar och förmedlade privata stugor och lägenheter.

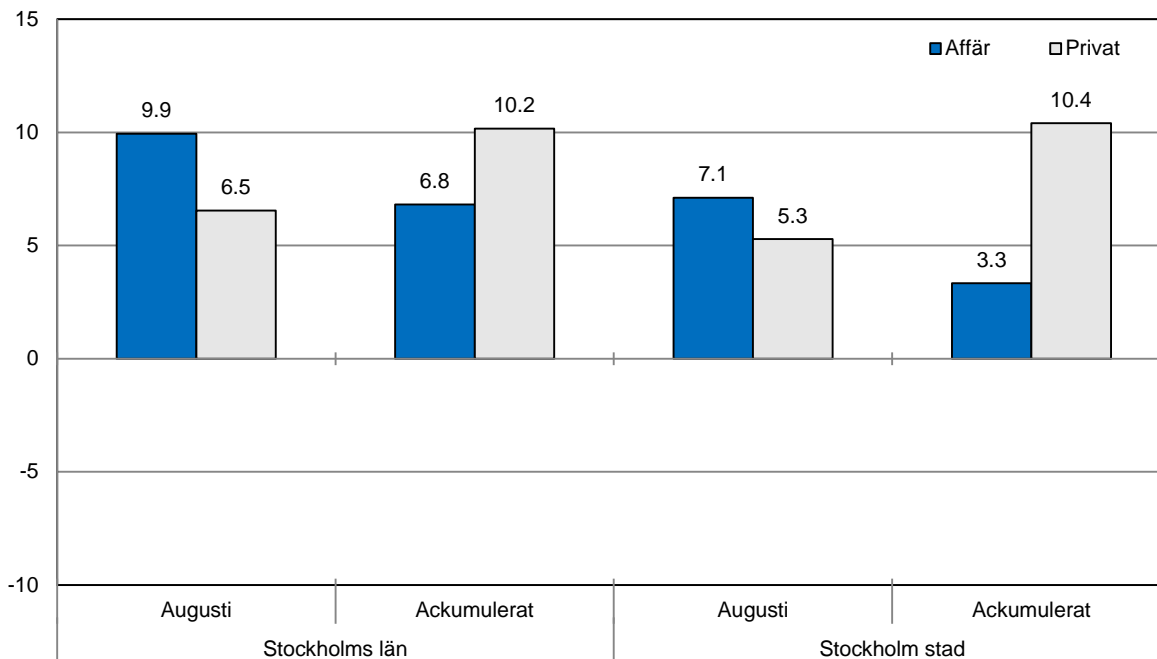
Källa: SCB och Tillväxtverket, preliminär data.

Kommersiella övernattnings fördelat på nationer, Stockholms län och Stockholms stad.

Land	Stockholms län							Stockholms stad			
	Gästnätter 2014	Andel i Sverige	Augusti 2015			Ackumulerat 2015		Augusti 2015		Ackumulerat 2015	
			Gäst- nätter	Utv. %	Andel i Sverige	Gäst- nätter	Utv. %	Gäst- nätter	Utv. %	Gäst- nätter	Utv. %
Totalt	11,848,763	20%	1,512,423	7	18%	8,867,673	10	976,044	6	5,804,317	9
Sverige	7,839,252	18%	869,575	6	15%	5,660,735	10	481,117	6	3,296,085	9
Utlandet	4,009,511	28%	642,848	10	25%	3,206,938	11	494,927	6	2,508,232	8
Norden utom Sverige	648,277	12%	72,082	11	12%	557,287	18	51,846	6	406,729	14
Europa utom Norden	1,961,141	31%	361,870	8	23%	1,555,870	8	266,520	4	1,166,316	3
Utom-Europa/ej angivet	1,400,093	56%	208,896	13	53%	1,093,781	12	176,561	11	935,187	12
	2,609,418	22%	433,952	9	20%	2,113,157	10	318,366	4	1,573,045	6
Belgien	57,889	38%	6,328	-11	30%	40,398	-6	4,854	-18	32,672	-9
Bulgarien	3,248	36%	615	60	49%	2,856	24	552	77	2,462	53
Danmark	157,729	13%	20,321	15	19%	164,856	49	14,879	20	112,475	47
Estland	20,604	28%	1,608	1	23%	12,254	4	1,001	9	7,227	3
Finland	208,776	36%	20,684	15	37%	156,049	1	15,191	6	117,584	-3
Frankrike	156,572	53%	25,121	-1	48%	113,962	-2	19,860	-7	93,913	-5
Georgien	3,651	46%	366	-2	22%	2,404	-4	299	12	1,880	11
Grekland	17,051	65%	2,658	11	76%	12,365	1	2,184	3	10,153	-6
Irland	21,516	61%	2,699	42	54%	13,897	-3	1,680	5	9,575	-21
Island	10,556	50%	2,874	134	63%	15,072	133	2,477	125	12,528	138
Italien	135,923	56%	35,368	-2	63%	100,620	-2	30,251	-7	86,550	-5
Kroatien	4,545	41%	416	49	36%	2,069	-32	249	29	1,657	-33
Lettland	12,210	36%	1,362	7	27%	8,550	6	941	19	5,809	5
Litauen	14,824	42%	1,953	82	44%	14,007	48	1,255	96	8,450	40
Luxemburg	6,373	48%	1,325	14	45%	7,068	44	1,148	13	6,492	47
Nederländerna	112,639	19%	18,091	1	11%	85,900	7	12,985	3	63,654	5
Norge	271,216	8%	28,203	1	6%	221,310	11	19,299	-8	164,142	8
Polen	67,534	34%	11,195	68	34%	77,626	83	3,621	-17	28,122	17
Portugal	13,302	49%	2,804	29	59%	12,826	32	2,011	8	9,544	11
Rumänien	16,087	42%	2,116	-18	49%	12,976	17	1,415	-38	10,568	6
Ryssland	114,047	52%	9,596	-24	56%	58,011	-33	8,137	-18	46,511	-33
Schweiz	124,191	41%	19,820	-2	34%	98,543	3	15,984	-7	79,099	-1
Slovakien	6,084	36%	446	-40	23%	3,064	-22	307	-18	2,318	-10
Slovenien	2,210	9%	646	97	40%	2,226	59	444	42	1,754	37
Spanien	96,571	59%	24,150	6	71%	79,980	10	21,094	4	68,040	6
Storbritannien	333,241	51%	50,972	24	52%	267,132	19	39,378	19	212,496	17
Tjeckien	16,723	33%	1,692	-7	21%	10,997	-10	1,345	5	6,996	-6
Turkiet	22,744	68%	2,035	0	61%	18,103	22	1,516	-4	13,401	6
Tyskland	482,252	16%	117,967	9	13%	408,031	7	77,356	9	285,917	6
Ukraina	7,976	40%	967	-10	22%	5,287	-3	685	29	4,067	24
Ungern	9,931	43%	1,659	12	40%	7,326	7	1,343	16	5,843	-1
Vitryssland	1,859	48%	140	24	29%	1,093	-17	114	14	922	-15
Österrike	50,104	47%	10,110	15	39%	44,599	17	8,438	15	36,595	15
Övriga Europa	29,240	34%	7,645	54	38%	31,700	38	6,073	51	23,629	20

Land	Stockholms län							Stockholms stad			
	Gästnätter 2014	Andel i Sverige	Augusti 2015			Ackumulerat 2015		Augusti 2015		Ackumulerat 2015	
			Gäst- nätter	Utv. %	Andel i Sverige	Gäst- nätter	Utv. %	Gäst- nätter	Utv. %	Gäst- nätter	Utv. %
Nordamerika	370,249	64%	62,282	18	70%	279,770	2	55,177	15	245,062	-1
Kanada	38,413	63%	4,646	-2	68%	26,385	-8	3,873	-9	23,067	-10
USA	331,836	64%	57,636	20	70%	253,385	3	51,304	18	221,995	0
Central & Sydamerika	57,294	74%	8,534	-5	75%	43,241	6	7,596	-8	38,477	2
Argentina	5,333	77%	1,104	29	80%	4,937	15	1,036	26	4,605	15
Brasilien	31,869	77%	4,269	-23	81%	22,471	-1	3,959	-23	20,545	-3
Chile	2,204	65%	385	37	77%	1,761	9	356	33	1,611	5
Colombia	2,040	70%	281	-32	65%	1,694	15	247	-35	1,542	11
Mexiko	7,755	80%	1,062	35	84%	5,484	3	954	27	4,845	-2
Öv Central & Sydamerika	8,093	60%	1,433	26	56%	6,894	25	1,044	10	5,329	15
Asien	373,300	56%	54,118	4	50%	276,209	7	42,777	-1	220,235	1
Förenade Arabemiraten	17,194	67%	4,208	37	81%	12,708	5	3,735	29	11,476	8
Indien	110,988	65%	9,846	15	67%	77,823	7	8,879	16	66,036	1
Indonesien	3,238	71%	134	-69	60%	1,800	-29	124	-69	1,626	-29
Iran	3,071	56%	402	-9	60%	2,003	10	301	-23	1,562	-2
Israel	14,479	64%	2,951	-20	67%	10,082	-12	2,533	-24	8,839	-11
Japan	56,446	64%	8,916	-16	77%	38,535	-3	6,367	-27	28,182	-13
Kina	81,414	43%	13,364	11	28%	58,012	3	9,026	6	43,430	0
Malaysia	4,369	65%	450	2	78%	2,877	-4	420	6	2,650	2
Qatar	7,208	93%	2,648	10	93%	9,395	89	1,703	-12	3,101	-22
Saudiarabien	7,172	60%	1,793	-23	69%	5,484	0	1,615	-24	4,503	-11
Singapore	8,186	55%	719	2	66%	5,976	17	648	13	5,163	16
Sydkorea	13,849	47%	1,974	3	28%	10,241	3	1,653	-3	8,768	1
Taiwan	7,425	73%	1,031	1	68%	7,659	35	911	5	6,024	41
Thailand	14,868	80%	1,944	60	78%	15,261	43	1,752	73	14,135	46
Övriga Asien	23,393	51%	3,738	18	52%	18,353	16	3,110	13	14,740	12
Afrika	27,186	51%	4,006	40	59%	19,398	-3	3,340	32	14,809	-12
Egypten	3,738	57%	365	36	43%	1,769	-28	272	9	1,490	-36
Marocko	1,537	65%	288	2	71%	866	-16	236	-15	779	-19
Namibia	1,978	64%	35	-94	14%	2,086	-49	32	-94	2,015	-50
Sydafrika	5,514	55%	795	66	65%	3,428	3	715	60	2,921	0
Övriga Afrika	14,419	44%	2,523	104	63%	11,249	25	2,085	113	7,604	15
Oceanien	55,912	63%	8,303	11	68%	38,188	-7	7,222	11	33,702	-5
Australien	48,024	64%	7,580	20	70%	34,358	-2	6,604	13	30,448	-5
Nya Zeeland	5,091	63%	676	-16	57%	3,614	-3	571	-10	3,061	-4
Övriga Oceanien	2,797	29%	47	-88	27%	216	-91	47	52	193	15
Övriga Världen	23,534	46%	12,586	157	37%	81,952	394	10,192	155	73,921	428
Ej angivet	492,618	48%	59,067	7	46%	355,023	11	50,257	8	308,981	15

Belagda hotellrum efter målgrupp i Stockholms län och Stockholms stad, utveckling (%) jämfört med föregående år



Hotell – nyckeltal

	Stockholms län				Stockholms stad			
	Augusti		Akkumulerat		Augusti		Akkumulerat	
	2015	2014	2015	2014	2015	2014	2015	2014
Antal hotell	297	298	300	298	147	148	148	148
Rumskapacitet	987,159	984,212	7,602,205	7,481,605	600,442	593,843	4,671,388	4,582,595
Belagda rum	733,594	677,339	4,832,056	4,468,183	496,432	467,508	3,290,427	3,091,047
Kapacitetsutnyttjande (%)	74.3	68.7	63.6	59.7	82.7	78.5	70.4	67.5
Mån-Tor (%)	80.0	74.9	61.4	61.5	87.0	84.0	60.0	60.0
Fre-Sön (%)	67.4	62.2	41.7	40.8	77.4	73.1	42.6	41.5
Intäkter (MSEK)	778.3	694.5	4930.4	4636.3	558.8	510.2	3841.7	3679.6
Intäkter per belagt rum (SEK)	1,061	1,025	1,043	1,048	1,126	1,091	1,101	1,108
Intäkter per disponibelt rum (SEK)	788	706	663	626	931	859	775	747