

Stockholms besöksnäring. December 2015

När 2015 summeras kan vi se att närmare 13 miljoner gästnätter registrerats på kommersiella boendeanläggningar i Stockholms län, en ökning med 10 % jämfört med 2014. Under december registrerades ca 0,8 miljoner gästnätter, vilket var en ökning med 8 % jämfört med december månad 2014. Cirka 66 % av övernattningarna kom från inhemsk efterfrågan som steg med 4 % jämfört med samma månad året innan. Utländska övernattningar ökade med 17 %.

Nordiska övernattningar ökade med 20 % där Norge hade flest övernattningar, något som ökade med 19 % jämfört med december 2014.

Kommersiella övernattningar i Stockholms län december 2015, 20-i-topp.

Målgrupp	Gästnätter	Utveckling, %			
Totalt	799,580	8%			
Sverige	527,354	4%			
Utlandet	272,226	17%			
Ranking, utlandet	Gästnätter	Utveckling, %	Ranking, utlandet	Gästnätter	Utveckling, %
1 Ej angivet	39,509	12%	11 Nederländerna	7,371	0%
2 Storbritannien	28,706	22%	12 Polen	6,172	9%
3 Tyskland	23,642	7%	13 Spanien	6,160	25%
4 USA	17,586	34%	14 Kina	5,824	14%
5 Norge	16,157	19%	15 Indien	4,727	-30%
6 Finland	12,666	17%	16 Ryssland	4,196	-31%
7 Frankrike	12,624	-4%	17 Belgien	3,946	30%
8 Italien	10,513	0%	18 Australien	3,332	12%
9 Danmark	9,702	27%	19 Österrike	3,070	28%
10 Schweiz	7,968	8%	20 Kanada	2,660	101%

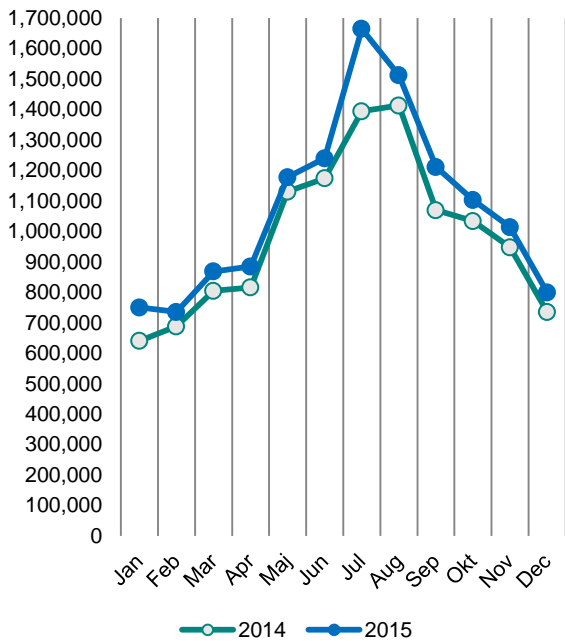
Finland, med näst flest övernattningar, ökade i sin tur med 17 %.

För de övriga Europeiska länderna exklusive Norden ökade antalet gästnätter med 11 %. Flest övernattningar stod Storbritannien samt Tyskland för, något som ökade med 22 % respektive 7 %.

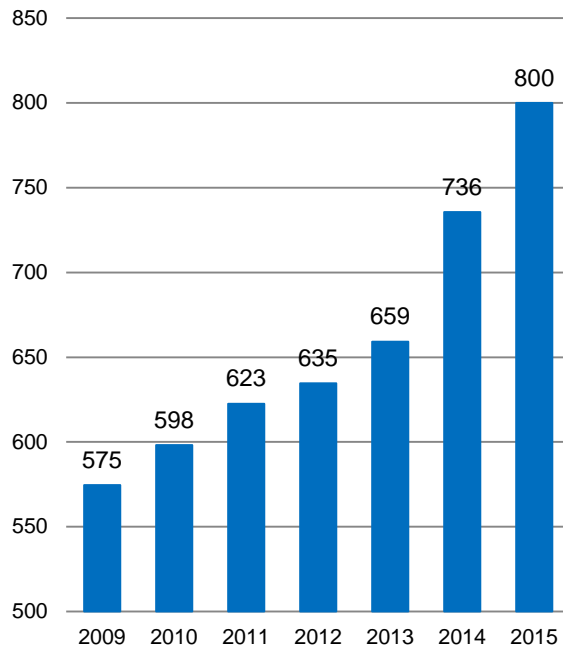
Antalet gästnätter ökade även för icke-europeiska länder, 26 %. USA stod för flest gästnätter och ökade med 34 % jämfört med december 2014.

I Stockholms län har genomsnittspriset för en hotellnatt ökat sedan samma månad 2014, även hotellens intäkter har ökat jämfört med i fjol.

Kommersiella övernattningar månadsvis 2014 och 2015, Stockholms län



Kommersiella övernattningar december 2009-2015, Stockholms län (Tusental)



Kommersiella övernattningar 2015 jämfört med året innan.

	December 2015		Ackumulerat	
	Gästnätter	Utveckling, %	Gästnätter	Utveckling, %
Stockholms län	799,580	8%	12,977,410	10%
Inhemska	527,354	4%	8,453,442	8%
Utländska	272,226	17%	4,523,968	14%
Norden utom Sverige	39,259	20%	760,054	17%
Europa utom Norden	132,427	11%	2,147,258	10%
Utom-Europa	100,540	26%	1,616,656	17%
Stockholms stad	556,141	8%	8,600,473	9%
Inhemska	331,453	3%	5,008,660	7%
Utländska	224,688	17%	3,591,813	12%
Norden utom Sverige	29,852	19%	564,498	15%
Europa utom Norden	106,638	9%	1,628,540	6%
Utom-Europa	88,198	28%	1,398,775	17%
Sverige	3,113,217	6%	60,428,358	7%

Kommersiella övernattningar: hotell, stugbyar, vandrarhem, campingar och förmedlade privata stugor och lägenheter.

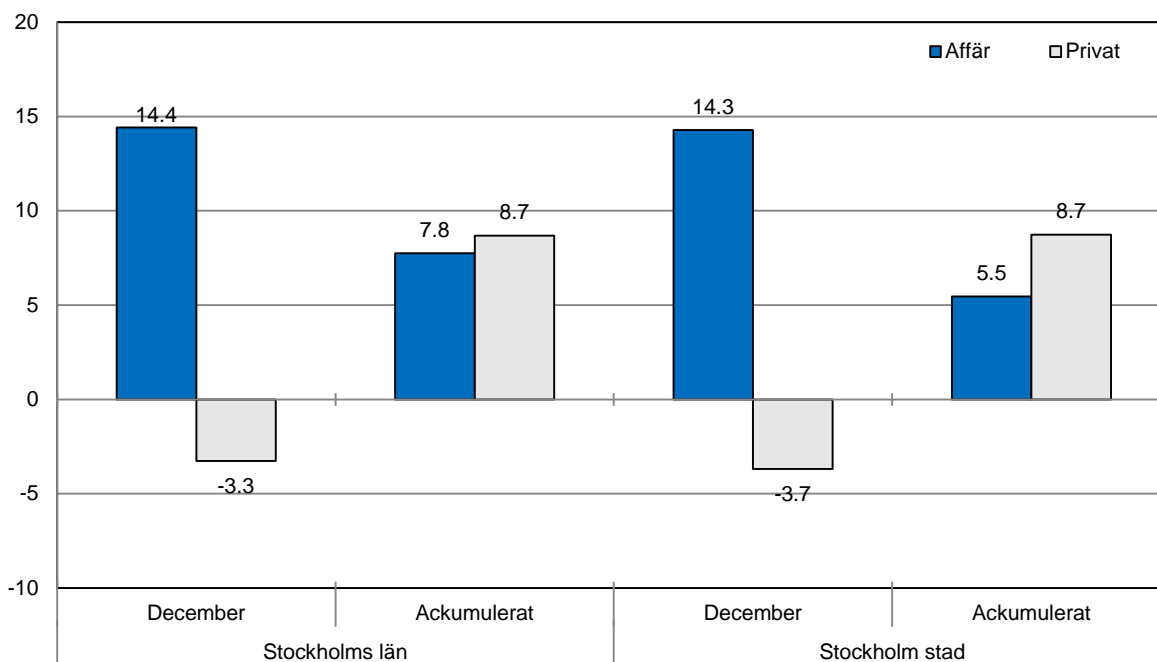
Källa: SCB och Tillväxtverket, preliminär data.

Kommersiella övernattnings fördelat på nationer, Stockholms län och Stockholms stad.

Land	Stockholms län						Stockholms stad				
	Gästnätter 2014	Andel i Sverige	December 2015			Ackumulerat 2015		December 2015		Ackumulerat 2015	
			Gäst- nätter	Utv. %	Andel i Sverige	Gäst- nätter	Utv. %	Gäst- nätter	Utv. %	Gäst- nätter	Utv. %
Totalt	11,848,763	20%	799,580	8	26%	12,977,410	10	556,141	8	8,600,473	9
Sverige	7,839,252	18%	527,354	4	22%	8,453,442	8	331,453	3	5,008,660	7
Utlandet	4,009,511	28%	272,226	17	41%	4,523,968	14	224,688	17	3,591,813	12
Norden utom Sverige	648,277	12%	39,259	20	23%	760,054	17	29,852	19	564,498	15
Europa utom Norden	1,961,141	31%	132,427	11	45%	2,147,258	10	106,638	9	1,628,540	6
Utom-Europa/ej angivet	1,400,093	56%	100,540	26	51%	1,616,656	17	88,198	28	1,398,775	17
Europa	2,609,418	22%	171,686	13	37%	2,907,312	12	136,490	11	2,193,038	8
Belgien	57,889	38%	3,946	30	49%	56,731	-2	3,277	28	46,353	-4
Bulgarien	3,248	36%	303	116	48%	4,667	47	213	79	3,970	69
Danmark	157,729	13%	9,702	27	17%	218,082	38	6,912	32	151,683	38
Estland	20,604	28%	1,176	-34	28%	17,373	-15	828	14	11,076	2
Finland	208,776	36%	12,666	17	46%	214,518	4	10,062	17	164,780	1
Frankrike	156,572	53%	12,624	-4	52%	155,850	0	10,984	-6	131,478	-1
Georgien	3,651	46%	155	-24	65%	4,076	13	137	-26	2,928	23
Grekland	17,051	65%	1,112	-7	61%	17,673	4	934	-14	14,677	-1
Irland	21,516	61%	2,596	106	51%	24,413	15	830	-7	14,444	-16
Island	10,556	50%	734	-9	52%	20,663	96	615	0	16,649	90
Italien	135,923	56%	10,513	0	64%	134,554	-1	9,264	-1	117,120	-3
Kroatien	4,545	41%	181	-37	26%	3,194	-29	166	-28	2,637	-31
Lettland	12,210	36%	1,055	38	41%	13,319	11	734	27	9,180	11
Litauen	14,824	42%	1,350	49	33%	22,056	52	799	40	12,886	42
Luxemburg	6,373	48%	652	28	79%	9,758	40	595	23	8,959	41
Nederländerna	112,639	19%	7,371	0	33%	119,809	7	6,150	3	90,317	6
Norge	271,216	8%	16,157	19	19%	306,791	11	12,263	16	231,386	10
Polen	67,534	34%	6,172	9	40%	114,909	73	2,232	-16	40,699	9
Portugal	13,302	49%	804	45	40%	16,692	27	729	43	13,151	14
Rumänien	16,087	42%	1,151	14	36%	18,879	17	824	-1	15,468	8
Ryssland	114,047	52%	4,196	-31	67%	78,067	-31	3,498	-33	64,182	-30
Schweiz	124,191	41%	7,968	8	63%	128,558	4	7,213	8	105,938	1
Slovakien	6,084	36%	502	292	34%	4,861	-20	251	113	3,533	-2
Slovenien	2,210	9%	165	-2	8%	3,411	58	155	10	2,846	51
Spanien	96,571	59%	6,160	25	61%	109,606	15	5,172	18	92,345	10
Storbritannien	333,241	51%	28,706	22	48%	394,604	20	23,743	19	315,609	17
Tjeckien	16,723	33%	656	-14	20%	16,303	-3	481	11	10,999	10
Turkiet	22,744	68%	1,799	24	77%	25,929	15	1,421	28	19,976	5
Tyskland	482,252	16%	23,642	7	35%	525,643	10	19,406	10	374,499	9
Ukraina	7,976	40%	767	44	68%	8,052	3	672	54	6,523	28
Ungern	9,931	43%	549	-6	22%	11,352	16	473	-3	9,149	9
Vitryssland	1,859	48%	379	128	71%	1,872	3	314	95	1,564	3
Österrike	50,104	47%	3,070	28	60%	60,120	22	2,778	34	50,240	22
Övriga Europa	29,240	34%	2,707	158	45%	44,927	55	2,365	166	35,794	47

Land	Stockholms län							Stockholms stad			
	Gästnätter 2014	Andel i Sverige	December 2015			Ackumulerat 2015		December 2015		Ackumulerat 2015	
			Gäst- nätter	Utv. %	Andel i Sverige	Gäst- nätter	Utv. %	Gäst- nätter	Utv. %	Gäst- nätter	Utv. %
Nordamerika	370,249	64%	20,246	40	68%	384,603	6	17,780	36	337,163	3
Kanada	38,413	63%	2,660	101	69%	37,662	-1	2,437	99	33,120	-3
USA	331,836	64%	17,586	34	68%	346,941	6	15,343	30	304,043	4
Central & Sydamerika	57,294	74%	2,346	5	64%	63,571	12	1,974	1	56,584	9
Argentina	5,333	77%	135	108	73%	6,383	22	89	78	5,992	23
Brasilien	31,869	77%	1,032	-19	62%	31,231	-1	879	-24	28,310	-3
Chile	2,204	65%	326	387	93%	3,780	76	283	335	3,351	64
Colombia	2,040	70%	73	-27	74%	2,392	9	69	-27	2,106	2
Mexiko	7,755	80%	412	18	75%	7,302	-4	365	31	6,510	-5
Öv Central & Sydamerika	8,093	60%	368	1	45%	12,483	52	289	-7	10,315	57
Asien	373,300	56%	22,312	1	51%	411,117	12	19,091	0	333,760	8
Förenade Arabemiraten	17,194	67%	1,285	50	73%	18,190	9	1,199	51	16,728	13
Indien	110,988	65%	4,727	-30	57%	124,145	15	4,249	-30	108,374	13
Indonesien	3,238	71%	363	117	87%	3,166	-2	315	99	2,573	-12
Iran	3,071	56%	182	-5	69%	3,277	4	160	22	2,565	-7
Israel	14,479	64%	361	-21	52%	13,025	-8	323	-16	11,504	-7
Japan	56,446	64%	2,119	-17	37%	53,195	-5	1,810	-22	40,087	-12
Kina	81,414	43%	5,824	14	43%	88,188	11	5,142	14	68,282	9
Malaysia	4,369	65%	460	66	47%	4,844	14	402	55	4,333	15
Qatar	7,208	93%	1,171	148	86%	13,444	91	263	396	4,148	-5
Saudiarabien	7,172	60%	104	-49	34%	6,976	-1	98	-17	5,843	-6
Singapore	8,186	55%	1,096	16	65%	9,342	16	1,021	21	7,955	13
Sydkorea	13,849	47%	865	18	62%	14,390	5	687	8	12,304	4
Taiwan	7,425	73%	517	42	76%	10,045	38	475	51	7,968	45
Thailand	14,868	80%	1,942	18	84%	21,808	35	1,800	15	18,960	28
Övriga Asien	23,393	51%	1,296	-5	32%	27,082	17	1,147	18	22,136	15
Afrika	27,186	51%	1,587	19	48%	30,877	3	1,444	40	24,064	-4
Egypten	3,738	57%	178	36	40%	3,429	-7	160	28	2,982	-13
Marocko	1,537	65%	26	-68	20%	1,181	-21	25	-66	1,082	-23
Namibia	1,978	64%	355	308	93%	3,406	-30	340	305	3,264	-31
Sydafrika	5,514	55%	248	-29	41%	5,697	4	216	16	5,038	11
Övriga Afrika	14,419	44%	780	14	44%	17,164	19	703	25	11,698	7
Oceanien	55,912	63%	3,702	10	66%	53,273	-4	3,210	8	47,207	-1
Australien	48,024	64%	3,332	12	65%	47,695	0	2,946	10	42,422	-2
Nya Zeeland	5,091	63%	357	28	76%	5,181	4	251	-3	4,436	3
Övriga Oceanien	2,797	29%	13	-88	76%	397	-86	13	-24	349	65
Övriga Världen	23,534	46%	10,838	1032	42%	135,132	488	10,188	1086	118,122	503
Ej angivet	492,618	48%	39,509	12	46%	538,083	10	34,511	16	481,875	17

Belagda hotellrum efter målgrupp i Stockholms län och Stockholms stad, utveckling (%) jämfört med föregående år



Hotell – nyckeltal

	Stockholms län				Stockholms stad			
	December		Akkumulerat		December		Akkumulerat	
	2015	2014	2015	2014	2015	2014	2015	2014
Antal hotell	293	292	301	298	148	145	149	148
Rumskapacitet	880,483	914,556	11,387,591	11,282,538	545,010	563,645	6,982,869	6,882,272
Belagda rum	478,215	446,011	7,408,566	6,861,464	330,048	309,156	5,016,069	4,704,554
Kapacitetsutnyttjande (%)	54.3	48.8	65.1	60.8	60.6	54.8	71.8	68.4
Mån-Tor (%)	59.3	54.5	62.0	62.3	64.7	60.3	60.4	60.6
Fre-Sön (%)	48.1	42.2	41.0	39.9	55.4	48.7	42.1	40.9
Intäkter (MSEK)	509.3	458.2	7762.5	7247.3	373.4	333.1	7151.4	6780.3
Intäkter per belagt rum (SEK)	1,065	1,027	1,084	1,064	1,131	1,078	1,147	1,120
Intäkter per disponibelt rum (SEK)	578	501	706	647	685	591	824	766