

Stockholms besöksnäring. Sommaren 2015

Under de tre sommarmånaderna juni, juli och augusti registrerades över 4,4 miljoner gästnätter på kommersiella boendeanläggningar i Stockholms län. Det var en ökning med 12 % jämfört med sommaren 2014. Cirka 60 % av övernattningarna kom från inhemska övernattningar som steg med 11 %. Utländska övernattningar ökade i sin tur med 13 %.

Nordiska övernattningar ökade med 31 % där Norge hade flest övernattningar, något som ökade med 28 % jämfört med sommaren 2014. Danmark, med näst flest övernattningar, ökade i sin tur med 82 %.

För de övriga Europeiska länderna exklusive Norden ökade antalet gästnätter med 7 %. Flest övernattningar stod Tyskland samt Storbritannien för, något som ökade med 9 % respektive 24 %.

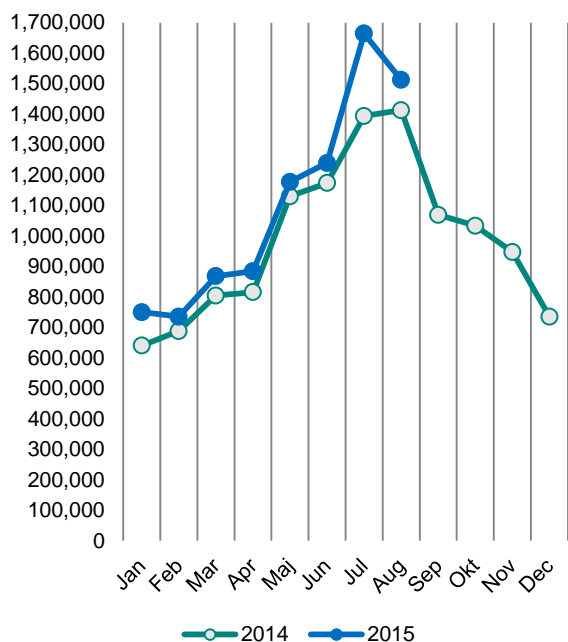
Antalet gästnätter ökade även för icke-europeiska länder, 15 %. USA stod för flest gästnätter och ökade med 20 % jämfört med sommaren 2014.

I Stockholms län har genomsnittspriset för en hotellnatt ökat sedan sommaren 2014, även hotellens intäkter har ökat jämfört med i fjol.

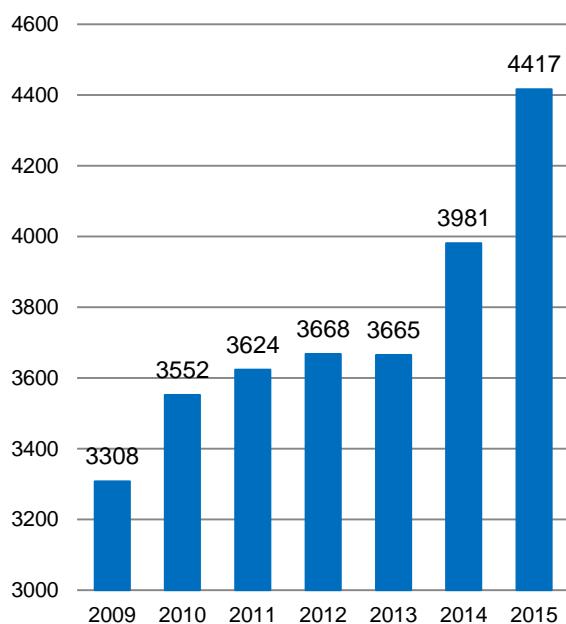
Kommersiella övernattningar i Stockholms län juni-augusti 2015, 20-i-topp.

Målgrupp	Gästnätter	Utveckling, %			
Totalt	4,443,988	12%			
Sverige	2,600,957	11%			
Utlandet	1,843,031	13%			
Ranking, utlandet	Gästnätter	Utveckling, %	Ranking, utlandet	Gästnätter	Utveckling, %
1 Tyskland	284,999	7%	11 Spanien	50,477	8%
2 Ej angivet	183,790	20%	12 Nederländerna	48,784	2%
3 USA	159,289	6%	13 Kina	35,915	7%
4 Storbritannien	132,924	19%	14 Indien	33,780	31%
5 Norge	127,092	28%	15 Polen	33,281	70%
6 Danmark	104,746	82%	16 Österrike	28,258	14%
7 Finland	83,044	-5%	17 Japan	26,031	-1%
8 Schweiz	66,704	0%	18 Ryssland	25,151	-27%
9 Frankrike	63,483	0%	19 Australien	22,075	-3%
10 Italien	63,481	-7%	20 Belgien	21,059	-5%

Kommersiella övernattningar månadsvis 2014 och 2015, Stockholms län



Kommersiella övernattningar juni-augusti 2009-2015, Stockholms län (Tusental)



Kommersiella övernattningar 2015 jämfört med året innan.

	Juni-augusti 2015		Ackumulerat	
	Gästnätter	Utveckling, %	Gästnätter	Utveckling, %
Stockholms län	4,443,988	12%	8,867,673	10%
Inhemiska	2,600,957	11%	5,660,735	10%
Utländska	1,843,031	13%	3,206,938	11%
Norden utom Sverige	324,004	31%	557,287	18%
Europa utom Norden	908,604	7%	1,555,870	8%
Utom-Europa	610,423	15%	1,093,781	12%
Stockholms stad	2,872,885	10%	5,804,317	9%
Inhemiska	1,459,751	11%	3,296,085	9%
Utländska	1,413,134	10%	2,508,232	8%
Norden utom Sverige	230,063	25%	406,729	14%
Europa utom Norden	664,947	2%	1,166,316	3%
Utom-Europa	518,124	15%	935,187	12%
Sverige	26,846,231	6%	46,119,684	6%

Kommersiella övernattningar: hotell, stugbyar, vandrarhem, campingar och förmedlade privata stugor och lägenheter.

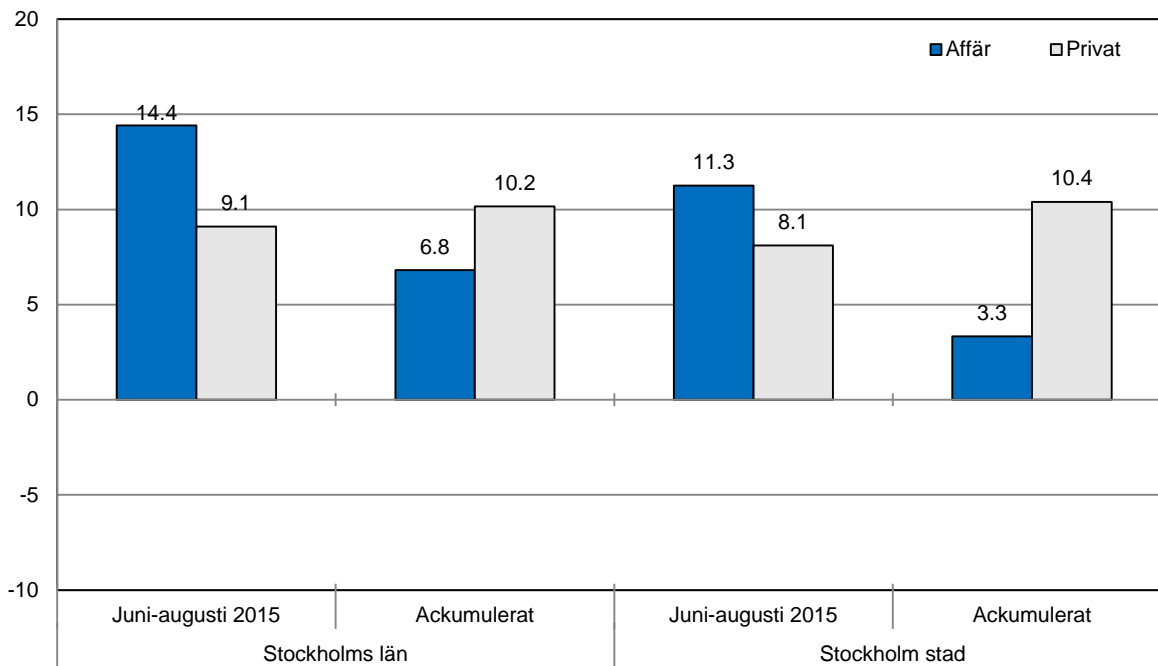
Källa: SCB och Tillväxtverket, preliminär data.

Kommersiella övernattnings fördelat på nationer, Stockholms län och Stockholms stad.

Land	Stockholms län						Stockholms stad					
	Gästnätter 2014	Andel i Sverige	Juni-augusti 2015			Ackumulerat 2015		Juni-augusti 2015		Ackumulerat 2015		
			Gäst- nätter	Utv. %	Andel i Sverige	Gäst- nätter	Utv. %	Gäst- nätter	Utv. %	Gäst- nätter	Utv. %	
Totalt	11,848,763	20%	4,443,988	12	17%	8,867,673	10	2,872,885	10	5,804,317	9	
Sverige	7,839,252	18%	2,600,957	11	14%	5,660,735	10	1,459,751	11	3,296,085	9	
Utlandet	4,009,511	28%	1,843,031	13	23%	3,206,938	11	1,413,134	10	2,508,232	8	
Norden utom Sverige	648,277	12%	324,004	31	11%	557,287	18	230,063	25	406,729	14	
Europa utom Norden	1,961,141	31%	908,604	7	24%	1,555,870	8	664,947	2	1,166,316	3	
Utom-Europa/ej angivet	1,400,093	56%	610,423	15	51%	1,093,781	12	518,124	15	935,187	12	
Europa	2,609,418	22%	1,232,608	12	18%	2,113,157	10	895,010	7	1,573,045	6	
Belgien	57,889	38%	21,059	-5	34%	40,398	-6	16,533	-9	32,672	-9	
Bulgarien	3,248	36%	1,564	25	44%	2,856	24	1,385	89	2,462	53	
Danmark	157,729	13%	104,746	82	21%	164,856	49	70,002	76	112,475	47	
Estland	20,604	28%	5,190	-3	22%	12,254	4	3,097	15	7,227	3	
Finland	208,776	36%	83,044	-5	34%	156,049	1	62,420	-9	117,584	-3	
Frankrike	156,572	53%	63,483	0	49%	113,962	-2	50,486	-5	93,913	-5	
Georgien	3,651	46%	1,321	12	26%	2,404	-4	1,020	2	1,880	11	
Grekland	17,051	65%	6,046	4	73%	12,365	1	4,870	-7	10,153	-6	
Irland	21,516	61%	6,354	4	56%	13,897	-3	3,994	-22	9,575	-21	
Island	10,556	50%	9,122	176	65%	15,072	133	7,508	162	12,528	138	
Italien	135,923	56%	63,481	-7	59%	100,620	-2	54,683	-10	86,550	-5	
Kroatien	4,545	41%	850	5	27%	2,069	-32	636	-5	1,657	-33	
Lettland	12,210	36%	3,643	6	35%	8,550	6	2,336	19	5,809	5	
Litauen	14,824	42%	5,454	59	39%	14,007	48	3,414	90	8,450	40	
Luxemburg	6,373	48%	3,666	33	56%	7,068	44	3,293	35	6,492	47	
Nederländerna	112,639	19%	48,784	2	10%	85,900	7	34,148	1	63,654	5	
Norge	271,216	8%	127,092	28	6%	221,310	11	90,133	23	164,142	8	
Polen	67,534	34%	33,281	70	37%	77,626	83	11,261	-2	28,122	17	
Portugal	13,302	49%	8,186	59	64%	12,826	32	5,547	21	9,544	11	
Rumänien	16,087	42%	6,345	-2	50%	12,976	17	4,639	-20	10,568	6	
Ryssland	114,047	52%	25,151	-27	54%	58,011	-33	19,813	-27	46,511	-33	
Schweiz	124,191	41%	66,704	0	29%	98,543	3	51,523	-4	79,099	-1	
Slovakien	6,084	36%	1,411	-25	22%	3,064	-22	998	-10	2,318	-10	
Slovenien	2,210	9%	1,215	45	36%	2,226	59	921	21	1,754	37	
Spanien	96,571	59%	50,477	8	70%	79,980	10	42,969	2	68,040	6	
Storbritannien	333,241	51%	132,924	19	49%	267,132	19	101,847	14	212,496	17	
Tjeckien	16,723	33%	5,335	14	22%	10,997	-10	3,480	2	6,996	-6	
Turkiet	22,744	68%	8,057	9	68%	18,103	22	5,944	-7	13,401	6	
Tyskland	482,252	16%	284,999	7	14%	408,031	7	192,868	7	285,917	6	
Ukraina	7,976	40%	2,532	-19	31%	5,287	-3	1,903	5	4,067	24	
Ungern	9,931	43%	3,873	5	37%	7,326	7	3,039	-2	5,843	-1	
Vitryssland	1,859	48%	451	-29	38%	1,093	-17	352	-38	922	-15	
Österrike	50,104	47%	28,258	14	40%	44,599	17	23,405	13	36,595	15	
Övriga Europa	29,240	34%	18,510	29	31%	31,700	38	14,543	23	23,629	20	

Land	Stockholms län							Stockholms stad			
	Gästnätter 2014	Andel i Sverige	Juni-augusti 2015			Ackumulerat 2015		Juni-augusti 2015		Ackumulerat 2015	
			Gäst- nätter	Utv. %	Andel i Sverige	Gäst- nätter	Utv. %	Gäst- nätter	Utv. %	Gäst- nätter	Utv. %
Nordamerika	370,249	64%	175,194	5	67%	279,770	2	152,778	2	245,062	-1
Kanada	38,413	63%	15,905	-4	70%	26,385	-8	13,704	-6	23,067	-10
USA	331,836	64%	159,289	6	67%	253,385	3	139,074	3	221,995	0
Central & Sydamerika	57,294	74%	27,560	7	73%	43,241	6	24,843	4	38,477	2
Argentina	5,333	77%	3,169	21	78%	4,937	15	2,964	20	4,605	15
Brasilien	31,869	77%	14,551	-1	78%	22,471	-1	13,413	-2	20,545	-3
Chile	2,204	65%	1,127	13	78%	1,761	9	1,024	9	1,611	5
Colombia	2,040	70%	1,014	7	73%	1,694	15	908	2	1,542	11
Mexiko	7,755	80%	3,658	4	80%	5,484	3	3,242	-2	4,845	-2
Öv Central & Sydamerika	8,093	60%	4,041	26	52%	6,894	25	3,292	34	5,329	15
Asien	373,300	56%	151,643	11	50%	276,209	7	117,959	7	220,235	1
Förenade Arabemiraten	17,194	67%	7,650	16	76%	12,708	5	6,796	19	11,476	8
Indien	110,988	65%	33,780	31	72%	77,823	7	28,044	21	66,036	1
Indonesien	3,238	71%	1,233	-14	71%	1,800	-29	1,124	-12	1,626	-29
Iran	3,071	56%	1,187	13	54%	2,003	10	975	3	1,562	-2
Israel	14,479	64%	7,107	-22	69%	10,082	-12	6,151	-23	8,839	-11
Japan	56,446	64%	26,031	-1	74%	38,535	-3	18,267	-13	28,182	-13
Kina	81,414	43%	35,915	7	28%	58,012	3	25,298	9	43,430	0
Malaysia	4,369	65%	1,506	-19	71%	2,877	-4	1,372	-14	2,650	2
Qatar	7,208	93%	5,265	67	93%	9,395	89	2,597	17	3,101	-22
Saudiarabien	7,172	60%	3,463	-8	70%	5,484	0	3,154	-9	4,503	-11
Singapore	8,186	55%	3,017	3	62%	5,976	17	2,596	4	5,163	16
Sydkorea	13,849	47%	5,402	3	27%	10,241	3	4,620	3	8,768	1
Taiwan	7,425	73%	5,299	23	76%	7,659	35	4,212	32	6,024	41
Thailand	14,868	80%	6,161	81	77%	15,261	43	5,660	95	14,135	46
Övriga Asien	23,393	51%	8,627	9	46%	18,353	16	7,093	10	14,740	12
Afrika	27,186	51%	8,597	-11	46%	19,398	-3	7,055	-16	14,809	-12
Egypten	3,738	57%	881	12	40%	1,769	-28	723	-4	1,490	-36
Marocko	1,537	65%	453	-1	58%	866	-16	389	-13	779	-19
Namibia	1,978	64%	277	-90	34%	2,086	-49	251	-91	2,015	-50
Sydafrika	5,514	55%	1,883	5	49%	3,428	3	1,568	-3	2,921	0
Övriga Afrika	14,419	44%	5,103	34	46%	11,249	25	4,124	43	7,604	15
Oceanien	55,912	63%	24,477	-9	66%	38,188	-7	21,355	-6	33,702	-5
Australien	48,024	64%	22,075	-3	67%	34,358	-2	19,332	-7	30,448	-5
Nya Zeeland	5,091	63%	2,319	-3	61%	3,614	-3	1,956	-3	3,061	-4
Övriga Oceanien	2,797	29%	83	-95	17%	216	-91	67	-34	193	15
Övriga Världen	23,534	46%	39,162	230	38%	81,952	394	159,589	24	308,981	15
Ej angivet	492,618	48%	183,790	20	44%	355,023	11	34,545	256	73,921	428

Belagda hotellrum efter målgrupp i Stockholms län och Stockholms stad, utveckling (%) jämfört med föregående år



Hotell – nyckeltal

	Stockholms län				Stockholms stad			
	Juni-augusti 2015		Akkumulerat		Juni-augusti 2015		Akkumulerat	
	2015	2014	2015	2014	2015	2014	2015	2014
Antal hotell	297	298	300	298	147	148	148	148
Rumskapacitet	2,865,838	2,838,374	7,602,205	7,481,605	1,779,032	1,755,435	4,671,388	4,582,595
Belagda rum	2,081,841	1,868,124	4,832,056	4,468,183	1,440,818	1,317,036	3,290,427	3,091,047
Kapacitetsutnyttjande (%)	72.6	65.8	63.6	59.7	81.0	75.0	70.4	67.5
Mån-Tor (%)	75.8	69.6	61.4	61.5	83.7	78.5	60.0	60.0
Fre-Sön (%)	68.3	60.8	41.7	40.8	77.2	70.3	42.6	41.5
Intäkter (MSEK)	2138.1	1871.2	4930.4	4636.3	1590.5	1415.1	3841.7	3679.6
Intäkter per belagt rum (SEK)	1,027	1,002	1,043	1,048	1,104	1,074	1,101	1,108
Intäkter per disponibelt rum (SEK)	746	659	663	626	894	806	775	747