

## Stockholms besöksnäring. Juni 2016

Under juni månad registrerades närmare 1,3 miljoner gästnätter på kommersiella boendeanläggningar i Stockholms län. Det var en ökning med 3 % jämfört med juni månad 2015. Cirka 58 % av övernattningarna kom från inhemska övernattningar som var en ökning med 2 % jämfört med juni månad 2015. Utländska övernattningar ökade med 5 %.

Nordiska övernattningar minskade med 2 % där Norge hade flest övernattningar, något som ökade med 8 % jämfört med juni 2015. Finland, med näst flest övernattningar, ökade i sin tur med 2 %.

För de övriga Europeiska länderna exklusive Norden ökade antalet gästnätter med 4 %. Flest övernattningar stod Tyskland, minus 1 %, samt Storbritannien, plus 22 %, för.

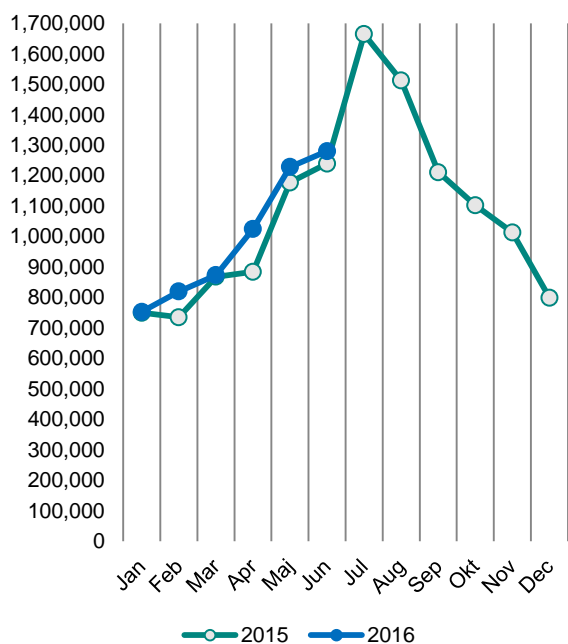
Antalet gästnätter ökade även för icke-europeiska länder, 8 %. USA stod för flest gästnätter vilka ökade med 9 % jämfört med juni 2015.

I Stockholms län har genomsnittspriset för en hotellnatt ökat sedan samma månad 2015, även hotellens intäkter har ökat jämfört med i fjol.

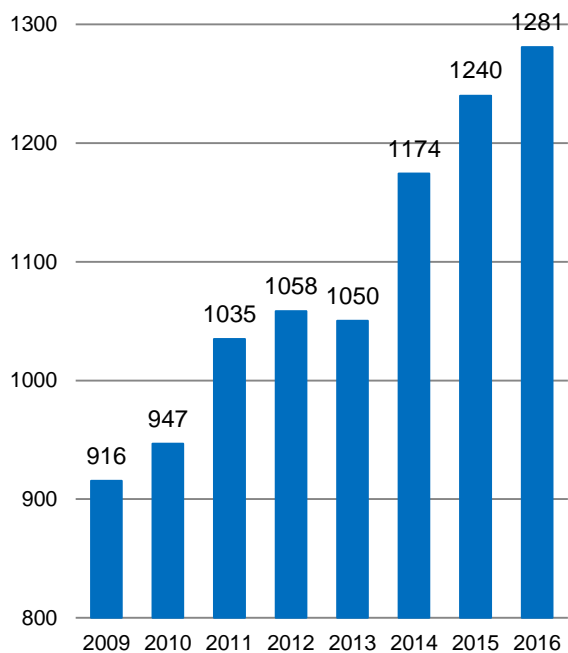
### Kommersiella övernattningar i Stockholms län juni 2016, 20-i-topp.

Målgrupp	Gästnätter	Utveckling, %			
<b>Totalt</b>	<b>1,280,945</b>	<b>3%</b>			
<b>Sverige</b>	<b>740,382</b>	<b>2%</b>			
<b>Utlandet</b>	<b>540,563</b>	<b>5%</b>			
Ranking, utlandet	Gästnätter	Utveckling, %	Ranking, utlandet	Gästnätter	Utveckling, %
1 Tyskland	75,868	-1%	11 Italien	13,929	6%
2 Ej angivet	65,623	27%	12 Spanien	12,459	13%
3 USA	58,233	9%	13 Nederländerna	12,194	-4%
4 Storbritannien	50,538	22%	14 Indien	11,589	-16%
5 Norge	28,524	8%	15 Polen	10,140	-12%
6 Finland	22,196	2%	16 Japan	9,134	-2%
7 Danmark	17,099	-11%	17 Australien	7,379	3%
8 Schweiz	16,467	1%	18 Österrike	6,238	-12%
9 Frankrike	16,133	-6%	19 Brasilien	5,429	16%
10 Kina	14,726	29%	20 Kanada	5,369	-21%

### Kommersiella övernattningar månadsvis 2015 och 2016, Stockholms län



### Kommersiella övernattningar juni 2009-2016, Stockholms län (Tusental)



### Kommersiella övernattningar 2016 jämfört med året innan.

	Juni 2016		Ackumulerat	
	Gästnätter	Utveckling, %	Gästnätter	Utveckling, %
<b>Stockholms län</b>	<b>1,280,945</b>	<b>3%</b>	<b>5,960,105</b>	<b>5%</b>
Inhemska	740,382	2%	3,927,460	4%
Utländska	540,563	5%	2,032,645	9%
Norden utom Sverige	68,991	-2%	309,152	2%
Europa utom Norden	255,745	4%	938,547	5%
Utom-Europa	215,827	8%	784,946	16%
<b>Stockholms stad</b>	<b>851,821</b>	<b>4%</b>	<b>3,990,999</b>	<b>7%</b>
Inhemska	425,376	4%	2,357,218	5%
Utländska	426,445	5%	1,633,781	9%
Norden utom Sverige	52,215	2%	237,958	5%
Europa utom Norden	189,857	3%	717,246	4%
Utom-Europa	184,373	8%	678,577	17%
<b>Sverige</b>	<b>5,919,240</b>	<b>-3%</b>	<b>25,837,150</b>	<b>2%</b>

Kommersiella övernattningar: hotell, stugbyar, vandrarhem, campingar och förmedlade privata stugor och lägenheter.

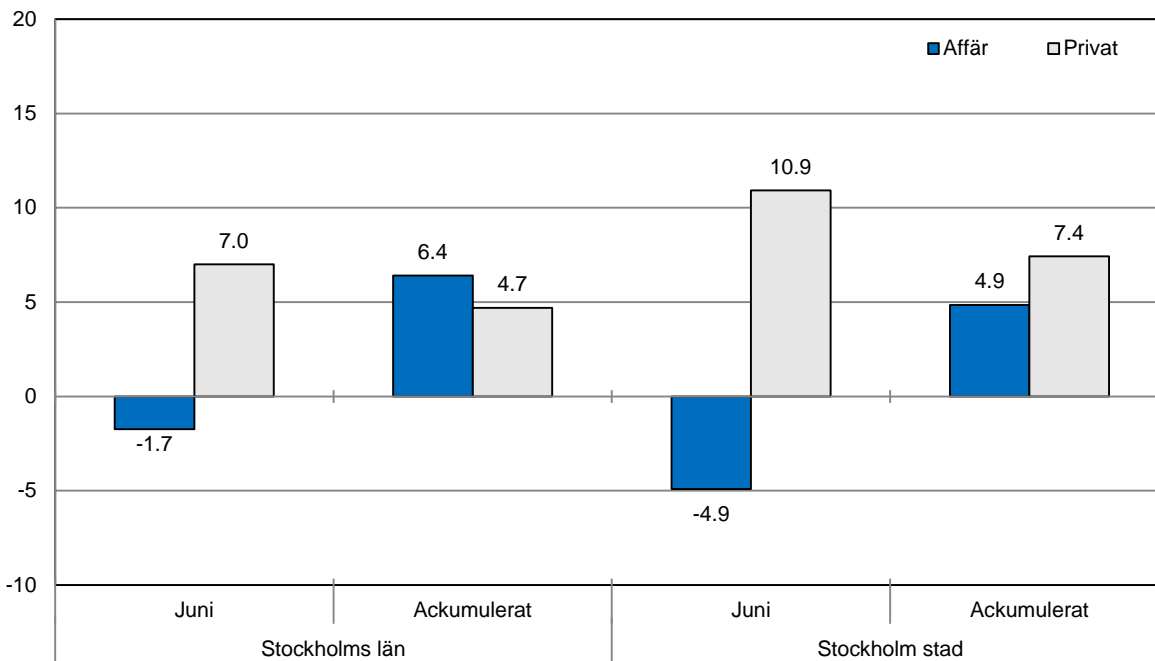
Källa: SCB och Tillväxtverket, preliminär data.

## Kommersiella övernattnings fördelat på nationer, Stockholms län och Stockholms stad.

Land	Stockholms län							Stockholms stad			
	Gästnätter 2015	Andel i Sverige	Juni 2016			Ackumulerat 2016		Juni 2016		Ackumulerat 2016	
			Gäst- nätter	Utv. %	Andel i Sverige	Gäst- nätter	Utv. %	Gäst- nätter	Utv. %	Gäst- nätter	Utv. %
<b>Totalt</b>	<b>12,977,410</b>	<b>21%</b>	<b>1,280,945</b>	<b>3</b>	<b>22%</b>	<b>5,960,105</b>	<b>5</b>	<b>851,821</b>	<b>4</b>	<b>3,990,999</b>	<b>7</b>
<b>Sverige</b>	<b>8,453,442</b>	<b>19%</b>	<b>740,382</b>	<b>2</b>	<b>18%</b>	<b>3,927,460</b>	<b>4</b>	<b>425,376</b>	<b>4</b>	<b>2,357,218</b>	<b>5</b>
<b>Utlandet</b>	<b>4,523,968</b>	<b>30%</b>	<b>540,563</b>	<b>5</b>	<b>32%</b>	<b>2,032,645</b>	<b>9</b>	<b>426,445</b>	<b>5</b>	<b>1,633,781</b>	<b>9</b>
<b>Norden utom Sverige</b>	<b>760,054</b>	<b>14%</b>	<b>68,991</b>	<b>-2</b>	<b>16%</b>	<b>309,152</b>	<b>2</b>	<b>52,215</b>	<b>2</b>	<b>237,958</b>	<b>5</b>
<b>Europa utom Norden</b>	<b>2,147,258</b>	<b>32%</b>	<b>255,745</b>	<b>4</b>	<b>30%</b>	<b>938,547</b>	<b>5</b>	<b>189,857</b>	<b>3</b>	<b>717,246</b>	<b>4</b>
<b>Utom-Europa/ej angivet</b>	<b>1,616,656</b>	<b>52%</b>	<b>215,827</b>	<b>8</b>	<b>54%</b>	<b>784,946</b>	<b>16</b>	<b>184,373</b>	<b>8</b>	<b>678,577</b>	<b>17</b>
<b>Europa</b>	<b>2,907,312</b>	<b>24%</b>	<b>324,736</b>	<b>3</b>	<b>25%</b>	<b>1,247,699</b>	<b>4</b>	<b>242,072</b>	<b>3</b>	<b>955,204</b>	<b>4</b>
Belgien	56,731	40%	5,248	-3	38%	25,117	2	4,315	-3	20,877	0
Bulgarien	4,667	42%	634	38	49%	2,653	51	526	36	2,078	42
Danmark	218,082	18%	17,099	-11	21%	76,609	-3	12,530	-2	56,710	3
Estland	17,373	23%	1,946	3	34%	9,993	13	924	-19	6,380	22
Finland	214,518	38%	22,196	2	34%	99,366	5	16,941	3	76,343	7
Frankrike	155,850	50%	16,133	-6	54%	66,932	-1	12,563	-13	55,224	-5
Georgien	4,076	42%	630	10	44%	1,761	6	533	19	1,496	14
Grekland	17,673	69%	1,516	-21	66%	6,492	-21	1,298	-17	5,571	-19
Irland	24,413	52%	3,021	83	63%	19,813	116	1,369	4	7,565	11
Island	20,663	63%	1,172	-57	43%	6,684	-23	942	-58	5,821	-20
Italien	134,554	55%	13,929	6	55%	49,108	-2	11,781	2	42,052	-3
Kroatien	3,194	29%	388	55	56%	2,242	54	307	41	1,898	54
Lettland	13,319	35%	1,528	28	38%	8,759	45	805	6	5,484	31
Litauen	22,056	43%	3,242	44	54%	17,060	60	1,328	-5	8,450	35
Luxemburg	9,758	64%	1,140	12	72%	4,449	0	967	5	3,953	-5
Nederländerna	119,809	18%	12,194	-4	16%	51,173	3	9,148	-3	40,057	3
Norge	306,791	9%	28,524	8	10%	126,493	5	21,802	13	99,084	6
Polen	114,909	41%	10,140	-12	28%	48,552	-14	4,594	7	21,985	0
Portugal	16,692	52%	1,370	-43	41%	5,751	-18	1,120	-30	4,942	-11
Rumänien	18,879	46%	2,259	23	42%	9,330	12	1,857	25	7,235	-1
Ryssland	78,067	54%	4,815	-23	53%	27,746	-29	3,893	-30	22,015	-33
Schweiz	128,558	37%	16,467	1	35%	50,248	4	13,579	3	43,005	5
Slovakien	4,861	23%	576	36	28%	2,583	27	310	-7	1,777	10
Slovenien	3,411	18%	362	19	49%	1,688	31	298	8	1,420	31
Spanien	109,606	66%	12,459	13	66%	44,048	10	10,326	13	37,422	11
Storbritannien	394,604	51%	50,538	22	55%	199,036	13	38,172	15	159,212	10
Tjeckien	16,303	24%	1,247	-40	21%	6,690	-14	919	-18	4,869	4
Turkiet	25,929	71%	3,354	29	75%	15,507	24	2,851	52	12,733	39
Tyskland	525,643	18%	75,868	-1	18%	202,547	2	54,357	2	151,724	3
Ukraina	8,052	40%	1,176	33	67%	5,802	62	847	12	4,488	57
Ungern	11,352	33%	1,308	11	39%	4,957	8	1,059	17	4,047	9
Vitryssland	1,872	53%	92	-22	38%	1,003	34	71	16	865	37
Österrike	60,120	46%	6,238	-12	40%	22,643	-3	4,889	-17	18,928	-1
Övriga Europa	44,927	34%	5,927	40	50%	24,864	39	4,851	42	19,494	56

Land	Stockholms län							Stockholms stad			
	Gästnätter 2015	Andel i Sverige	Juni 2016			Ackumulerat 2016		Juni 2016		Ackumulerat 2016	
			Gästnätter	Utv. %	Andel i Sverige	Gästnätter	Utv. %	Gästnätter	Utv. %	Gästnätter	Utv. %
<b>Nordamerika</b>	<b>384,603</b>	<b>65%</b>	<b>63,602</b>	<b>6</b>	<b>70%</b>	<b>181,057</b>	<b>10</b>	<b>56,881</b>	<b>6</b>	<b>162,052</b>	<b>11</b>
Kanada	37,662	66%	5,369	-21	72%	17,446	1	4,775	-23	15,538	0
USA	346,941	65%	58,233	9	70%	163,611	11	52,106	9	146,514	13
<b>Central &amp; Sydamerika</b>	<b>63,571</b>	<b>70%</b>	<b>10,587</b>	<b>19</b>	<b>74%</b>	<b>26,670</b>	<b>10</b>	<b>9,621</b>	<b>17</b>	<b>23,585</b>	<b>9</b>
Argentina	6,383	79%	1,452	59	82%	3,424	30	1,338	54	3,041	23
Brasilien	31,231	74%	5,429	16	76%	11,970	-4	5,007	16	10,556	-7
Chile	3,780	82%	644	71	76%	1,525	53	548	59	1,354	47
Colombia	2,392	72%	489	21	82%	1,144	7	441	13	1,049	3
Mexiko	7,302	72%	1,201	10	77%	3,675	29	1,066	6	3,299	29
Öv Central & Sydamerika	12,483	70%	1,372	-4	58%	4,932	16	1,221	-5	4,286	30
<b>Asien</b>	<b>390,053</b>	<b>53%</b>	<b>50,694</b>	<b>1</b>	<b>46%</b>	<b>188,998</b>	<b>9</b>	<b>38,425</b>	<b>-1</b>	<b>153,811</b>	<b>9</b>
Förenade Arabemiraten	18,190	78%	1,414	6	81%	7,571	17	1,284	2	6,980	16
Indien	124,145	68%	11,589	-16	67%	56,909	0	9,460	-18	48,324	-2
Indonesien	3,166	70%	288	-33	77%	1,315	29	260	-35	1,178	27
Iran	3,277	53%	614	132	64%	1,586	46	507	112	1,341	62
Israel	13,025	68%	1,432	6	68%	4,541	6	1,302	4	3,954	1
Japan	53,195	62%	9,134	-2	73%	22,785	5	6,401	1	16,941	6
Kina	88,188	34%	14,726	29	28%	45,027	33	10,185	24	36,391	36
Malaysia	4,844	67%	476	-15	67%	2,062	5	415	-19	1,673	-10
Qatar	13,444	93%	1,372	45	95%	7,795	55	383	159	2,590	302
Saudiarabien	6,976	60%	295	-51	51%	1,888	-29	270	-50	1,650	-14
Singapore	9,342	62%	1,609	-2	70%	4,662	2	1,395	0	4,230	8
Sydkorea	14,390	34%	1,898	11	29%	7,211	11	1,507	-4	6,050	7
Taiwan	10,045	69%	2,184	-21	67%	5,336	6	1,817	-14	4,378	13
Thailand	21,808	67%	2,042	-2	70%	13,120	19	1,840	0	12,138	19
Övriga Asien	27,082	44%	1,621	-18	28%	7,190	-38	1,399	-14	5,993	-35
<b>Afrika</b>	<b>30,877</b>	<b>51%</b>	<b>2,774</b>	<b>-37</b>	<b>55%</b>	<b>13,106</b>	<b>-13</b>	<b>2,383</b>	<b>-36</b>	<b>10,885</b>	<b>-5</b>
Egypten	3,429	42%	187	-41	55%	1,442	22	159	-40	1,262	23
Marocko	1,181	50%	88	-37	66%	595	8	73	-42	536	5
Namibia	3,406	66%	1,059	-47	96%	3,017	-21	993	-49	2,905	-21
Sydafrika	5,697	52%	779	8	64%	2,426	7	668	8	2,026	3
Övriga Afrika	17,164	51%	661	-46	30%	5,626	-23	490	-37	4,156	-2
<b>Oceanien</b>	<b>53,273</b>	<b>65%</b>	<b>8,276</b>	<b>3</b>	<b>67%</b>	<b>25,099</b>	<b>17</b>	<b>7,337</b>	<b>1</b>	<b>21,988</b>	<b>13</b>
Australien	47,695	66%	7,379	3	68%	22,043	14	6,534	0	19,725	13
Nya Zeeland	5,181	60%	869	3	65%	2,818	33	777	6	2,191	20
Övriga Oceanien	397	41%	28	300	35%	238	71	26	271	72	-45
<b>Övriga Världen</b>	<b>135,132</b>	<b>48%</b>	<b>14,271</b>	<b>-7</b>	<b>36%</b>	<b>80,938</b>	<b>36</b>	<b>12,478</b>	<b>-10</b>	<b>73,633</b>	<b>36</b>
Ej angivet	538,083	45%	65,623	27	52%	269,078	25	57,248	27	232,623	25

**Belagda hotellrum efter målgrupp i Stockholms län och Stockholms stad, utveckling (%) jämfört med föregående år**



**Hotell – nyckeltal**

	Stockholms län				Stockholms stad			
	Juni		Ackumulerat		Juni		Ackumulerat	
	2016	2015	2016	2015	2016	2015	2016	2015
Antal hotell	304	301	304	301	151	148	151	148
Rumskapacitet	978,262	957,542	5,760,052	5,695,004	595,359	581,136	3,499,205	3,473,699
Belagda rum	694,840	675,986	3,620,801	3,426,378	477,234	466,402	2,439,919	2,314,733
Kapacitetsutnyttjande (%)	71.0	70.6	62.7	60.1	80.2	80.3	69.5	66.5
Mån-Tor (%)	77.1	75.7	71.2	67.8	85.9	85.3	77.4	73.6
Fre-Sön (%)	63.0	62.6	52.2	50.5	72.6	72.5	60.0	57.9
Intäkter (MSEK)	835.7	756.8	4249.7	3619.0	623.6	566.0	2958.6	2595.0
Intäkter per belagt rum (SEK)	1,203	1,120	1,137	1,064	1,307	1,214	1,202	1,117
Intäkter per disponibelt rum (SEK)	854	790	715	640	1047	974	838	745