

Stockholms besöksnäring. Augusti 2016

Under augusti månad registrerades över 1,5 miljoner gästnätter på kommersiella boendeanläggningar i Stockholms län. Det var en ökning med 2 % jämfört med augusti månad 2015. Cirka 57 % av övernattningarna kom från inhemska övernattningar vilka ökade med 2 % jämfört med augusti månad 2015. Utländska övernattningar ökade med 4 %.

Nordiska övernattningar totalt minskade med 6 % där Norge hade flest övernattningar, något som minskade med 6 % jämfört med augusti 2015. Finland, med näst flest övernattningar, minskade i sin tur med 1 %.

Kommersiella övernattningar i Stockholms län augusti 2016, 20-i-topp.

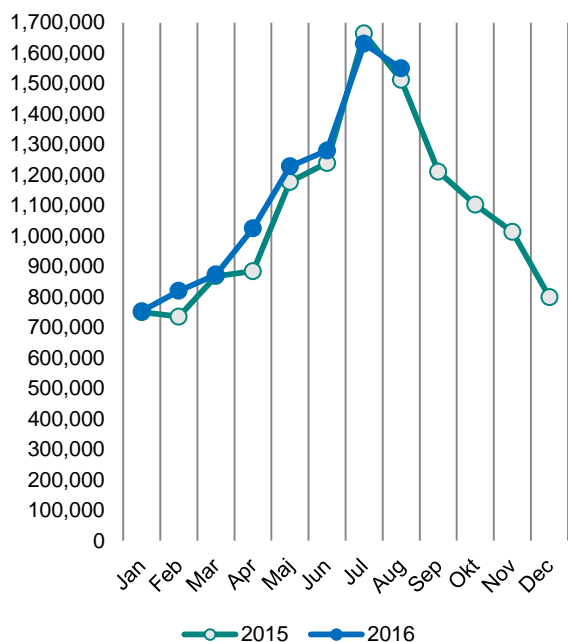
Målgrupp	Gästnätter	Utveckling, %			
Totalt	1,550,381	2%			
Sverige	887,892	2%			
Utlandet	662,489	4%			
Ranking, utlandet	Gästnätter	Utveckling, %	Ranking, utlandet	Gästnätter	Utveckling, %
1 Tyskland	111,772	-6%	11 Nederländerna	18,826	1%
2 Ej angivet	77,699	38%	12 Danmark	18,791	-7%
3 Storbritannien	60,082	21%	13 Kina	18,734	45%
4 USA	51,236	-10%	14 Österrike	11,294	13%
5 Italien	34,326	-3%	15 Polen	11,046	-2%
6 Norge	27,504	-6%	16 Japan	9,440	8%
7 Spanien	24,916	4%	17 Ryssland	7,161	-24%
8 Frankrike	24,416	-1%	18 Belgien	6,684	-1%
9 Schweiz	22,231	9%	19 Australien	5,528	-24%
10 Finland	19,870	-1%	20 Indien	4,902	-57%

För de övriga Europeiska länderna exklusive Norden ökade antalet gästnätter med 1 %. Flest övernattningar stod Tyskland, minus 6 %, samt Storbritannien, plus 21 %, för.

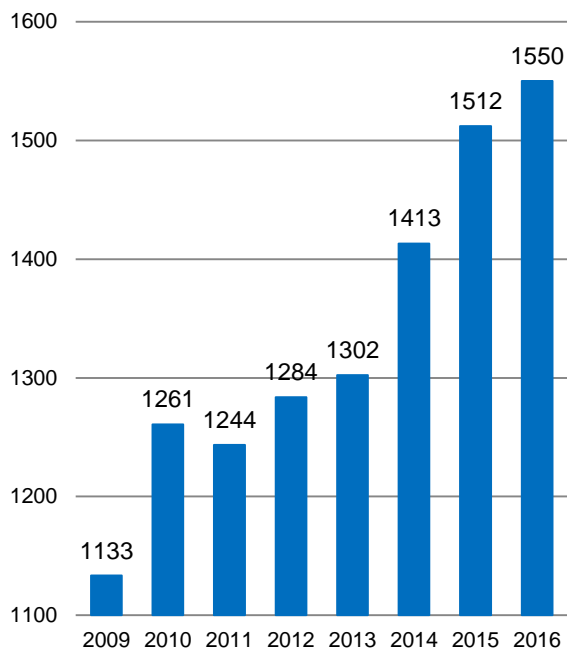
Antalet gästnätter ökade för icke-europeiska länder, 11 %. USA stod för flest gästnätter vilka minskade med 10 % jämfört med augusti 2015.

I Stockholms län har genomsnittspriset för en hotellnatt ökat sedan samma månad 2015, även hotellens intäkter har ökat jämfört med i fjol.

Kommersiella övernattningar månadsvis 2015 och 2016, Stockholms län



Kommersiella övernattningar augusti 2009-2016, Stockholms län (Tusental)



Kommersiella övernattningar 2016 jämfört med året innan.

	Augusti 2016		Ackumulerat	
	Gästnätter	Utveckling, %	Gästnätter	Utveckling, %
Stockholms län	1,550,381	2%	9,129,308	3%
Inhemska	887,892	2%	5,754,304	2%
Utländska	662,489	4%	3,375,004	5%
Norden utom Sverige	67,784	-6%	494,235	-11%
Europa utom Norden	364,449	1%	1,625,220	4%
Utom-Europa	230,256	11%	1,255,549	16%
Stockholms stad	1,015,596	4%	6,066,791	5%
Inhemska	501,301	5%	3,394,010	3%
Utländska	514,295	4%	2,672,781	6%
Norden utom Sverige	50,560	-3%	374,533	-8%
Europa utom Norden	265,968	0%	1,213,533	3%
Utom-Europa	197,767	13%	1,084,715	17%
Sverige	8,341,027	0%	47,039,138	2%

Kommersiella övernattningar: hotell, stugbyar, vandrarhem, campingar och förmedlade privata stugor och lägenheter.

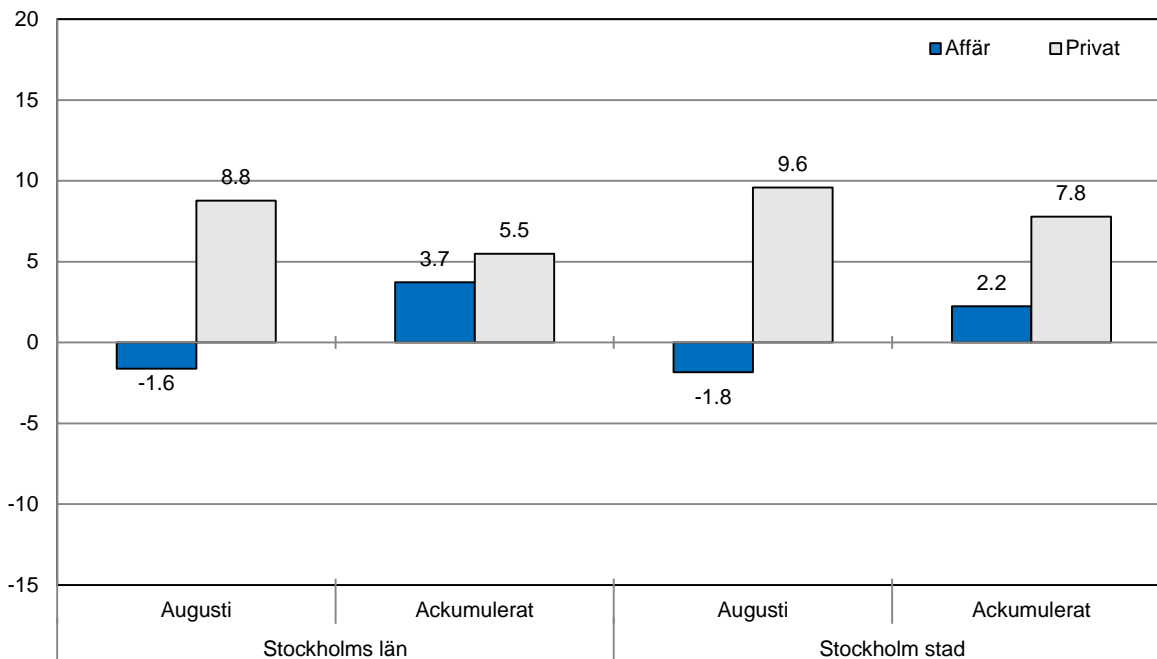
Källa: SCB och Tillväxtverket, preliminär data.

Kommersiella övernattningar fördelat på nationer, Stockholms län och Stockholms stad.

Land	Stockholms län						Stockholms stad				
	Gästnätter 2015	Andel i Sverige	Augusti 2016			Ackumulerat 2016		Augusti 2016		Ackumulerat 2016	
			Gästnätter	Utv. %	Andel i Sverige	Gästnätter	Utv. %	Gästnätter	Utv. %	Gästnätter	Utv. %
Totalt	12,977,410	21%	1,550,381	2	19%	9,129,308	3	1,015,596	4	6,066,791	5
Sverige	8,453,442	19%	887,892	2	15%	5,754,304	2	501,301	5	3,394,010	3
Utlandet	4,523,968	30%	662,489	4	26%	3,375,004	5	514,295	4	2,672,781	6
Norden utom Sverige	760,054	14%	67,784	-6	11%	494,235	-11	50,560	-3	374,533	-8
Europa utom Norden	2,147,258	32%	364,449	1	24%	1,625,220	4	265,968	0	1,213,533	3
Utom-Europa/ej angivet	1,616,656	52%	230,256	11	56%	1,255,549	16	197,767	13	1,084,715	17
Europa	2,907,312	24%	432,233	0	20%	2,119,455	0	316,528	0	1,588,066	0
Belgien	56,731	40%	6,684	-1	28%	40,335	-1	5,147	0	33,010	-2
Bulgarien	4,667	42%	380	-33	37%	4,009	43	318	-38	3,218	34
Danmark	218,082	18%	18,791	-7	18%	120,186	-27	13,771	-7	88,533	-21
Estland	17,373	23%	1,832	9	34%	13,788	15	1,184	9	8,627	20
Finland	214,518	38%	19,870	-1	34%	159,177	3	14,704	0	120,966	4
Frankrike	155,850	50%	24,416	-1	51%	110,305	-2	19,126	-4	89,601	-5
Georgien	4,076	42%	1,161	17	61%	4,342	32	975	7	3,715	36
Grekland	17,673	69%	1,887	-24	72%	10,213	-17	1,406	-31	8,475	-17
Irland	24,413	52%	3,415	27	66%	25,979	87	1,228	-25	9,789	3
Island	20,663	63%	1,619	-41	52%	9,690	-35	1,354	-42	8,322	-32
Italien	134,554	55%	34,326	-3	60%	98,643	-2	29,194	-5	84,071	-4
Kroatien	3,194	29%	350	-14	32%	2,859	41	297	23	2,393	47
Lettland	13,319	35%	1,414	1	32%	11,483	33	838	-7	7,022	23
Litauen	22,056	43%	2,973	60	49%	21,970	61	1,542	28	10,733	31
Luxemburg	9,758	64%	1,394	3	44%	6,962	-2	1,230	7	6,133	-5
Nederländerna	119,809	18%	18,826	1	10%	85,614	-1	13,202	2	64,065	0
Norge	306,791	9%	27,504	-6	6%	205,182	-9	20,731	2	156,712	-6
Polen	114,909	41%	11,046	-2	29%	68,765	-11	4,201	6	29,801	2
Portugal	16,692	52%	1,756	-38	60%	9,201	-27	1,428	-30	7,528	-19
Rumänien	18,879	46%	2,207	7	63%	13,800	9	1,889	36	11,106	7
Ryssland	78,067	54%	7,161	-24	47%	40,817	-29	5,518	-31	32,359	-33
Schweiz	128,558	37%	22,231	9	33%	105,574	4	17,099	3	83,594	1
Slovakien	4,861	23%	523	22	27%	3,590	18	409	39	2,545	11
Slovenien	3,411	18%	243	-62	34%	2,281	3	182	-59	1,873	9
Spanien	109,606	66%	24,916	4	69%	86,621	9	21,011	-1	73,315	8
Storbritannien	394,604	51%	60,082	21	55%	306,537	15	45,473	18	239,736	12
Tjeckien	16,303	24%	1,363	-17	18%	9,332	-14	975	-26	6,981	1
Turkiet	25,929	71%	1,872	-6	66%	22,319	24	1,493	0	18,422	38
Tyskland	525,643	18%	111,772	-6	13%	421,399	3	74,697	-1	296,797	4
Ukraina	8,052	40%	1,094	18	27%	8,062	56	856	30	6,241	56
Ungern	11,352	33%	1,562	0	51%	8,061	8	1,278	1	6,546	9
Vitryssland	1,872	53%	295	39	82%	1,597	38	252	39	1,354	37
Österrike	60,120	46%	11,294	13	40%	44,204	0	9,237	13	36,178	1
Övriga Europa	44,927	34%	5,974	-14	36%	36,558	19	4,283	-25	28,305	23

Land	Stockholms län							Stockholms stad			
	Gästnätter 2015	Andel i Sverige	Augusti 2016			Ackumulerat 2016		Augusti 2016		Ackumulerat 2016	
			Gästnätter	Utv. %	Andel i Sverige	Gästnätter	Utv. %	Gästnätter	Utv. %	Gästnätter	Utv. %
Nordamerika	384,603	65%	55,724	-9	71%	297,903	7	49,163	-9	265,781	8
Kanada	37,662	66%	4,488	-2	70%	26,465	0	3,818	0	23,186	0
USA	346,941	65%	51,236	-10	72%	271,438	7	45,345	-10	242,595	8
Central & Sydamerika	63,571	70%	6,604	-22	67%	44,805	4	5,992	-20	40,130	4
Argentina	6,383	79%	1,113	3	93%	6,451	26	1,014	-1	5,880	22
Brasilien	31,231	74%	2,548	-40	61%	18,955	-15	2,361	-41	17,051	-17
Chile	3,780	82%	397	11	76%	2,311	33	371	10	2,068	31
Colombia	2,392	72%	294	11	89%	1,989	17	265	13	1,806	17
Mexiko	7,302	72%	978	-3	82%	6,709	25	875	-3	6,032	26
Öv Central & Sydamerika	12,483	70%	1,274	-16	51%	8,390	18	1,106	10	7,293	35
Asien	390,053	53%	56,900	4	49%	305,113	10	44,557	1	245,804	10
Förenade Arabemiraten	18,190	78%	4,086	4	81%	15,998	29	3,735	6	14,758	30
Indien	124,145	68%	4,902	-57	49%	68,964	-12	3,694	-65	57,750	-15
Indonesien	3,166	70%	366	91	84%	2,733	36	339	87	2,408	32
Iran	3,277	53%	1,343	175	77%	4,042	92	1,220	211	3,546	111
Israel	13,025	68%	1,763	-40	56%	9,714	-2	1,431	-43	8,392	-3
Japan	53,195	62%	9,440	8	67%	40,924	6	7,493	19	30,716	10
Kina	88,188	34%	18,734	45	35%	79,659	39	12,958	46	60,822	40
Malaysia	4,844	67%	377	-15	72%	3,212	11	300	-27	2,675	-1
Qatar	13,444	93%	3,009	25	84%	12,827	42	2,201	42	5,924	106
Saudiarabien	6,976	60%	2,061	27	70%	5,970	12	1,777	21	5,150	19
Singapore	9,342	62%	537	-33	58%	6,314	3	483	-33	5,732	7
Sydkorea	14,390	34%	2,920	47	34%	12,596	18	2,440	44	10,619	15
Taiwan	10,045	69%	2,035	73	63%	9,381	8	1,735	63	7,832	12
Thailand	21,808	67%	1,902	2	71%	18,312	23	1,720	2	16,877	23
Övriga Asien	27,082	44%	3,425	-6	47%	14,467	-20	3,031	0	12,603	-14
Afrika	30,877	51%	4,900	-15	61%	21,882	-11	4,391	-6	18,778	-2
Egypten	3,429	42%	229	-31	34%	2,111	23	207	-16	1,846	29
Marocko	1,181	50%	207	-23	84%	1,074	26	192	-13	954	24
Namibia	3,406	66%	1,730	16	86%	6,427	-3	1,639	14	6,110	-5
Sydafrika	5,697	52%	557	-33	65%	3,526	-1	510	-33	3,023	-2
Övriga Afrika	17,164	51%	2,177	-22	52%	8,744	-26	1,843	-8	6,845	-9
Oceanien	53,273	65%	6,458	-19	61%	41,106	7	5,640	-19	36,058	5
Australien	47,695	66%	5,528	-24	62%	36,123	5	4,818	-25	32,117	4
Nya Zeeland	5,181	60%	895	41	60%	4,677	30	790	47	3,811	22
Övriga Oceanien	397	41%	35	-33	23%	306	23	32	-38	130	-42
Övriga Världen	135,132	48%	21,971	77	43%	128,729	54	19,474	93	116,582	55
Ej angivet	538,083	45%	77,699	38	56%	416,011	22	68,550	43	361,582	23

Belagda hotellrum efter målgrupp i Stockholms län och Stockholms stad, utveckling (%) jämfört med föregående år



Hotell – nyckeltal

	Stockholms län				Stockholms stad			
	Augusti		Akkumulerat		Augusti		Akkumulerat	
	2016	2015	2016	2015	2016	2015	2016	2015
Antal hotell	306	299	306	301	151	147	151	148
Rumskapacitet	1,022,545	986,150	7,722,820	7,598,835	620,475	599,075	4,730,994	4,667,875
Belagda rum	757,818	734,132	5,046,036	4,834,957	515,779	496,504	3,431,898	3,292,903
Kapacitetsutnyttjande (%)	74.1	74.5	65.1	63.5	83.1	82.9	72.3	70.4
Mån-Tor (%)	76.9	79.8	71.8	69.7	84.9	86.7	78.4	75.9
Fre-Sön (%)	69.7	67.8	56.8	55.7	80.3	77.8	64.8	63.4
Intäkter (MSEK)	853.3	776.3	6107.0	5341.6	622.1	556.8	4655.6	4185.8
Intäkter per belagt rum (SEK)	1,126	1,057	1,114	1,043	1,206	1,122	1,182	1,100
Intäkter per disponibelt rum (SEK)	834	787	728	664	1003	929	858	776