

Stockholms besöksnäring. September 2016

Under september månad registrerades över 1,2 miljoner gästnätter på kommersiella boendeanläggningar i Stockholms län. Det var en ökning med 2 % jämfört med september månad 2015. Cirka 66 % av övernattningarna kom från inhemska övernattningar vilka ökade med 4 % jämfört med september månad 2015. Utländska övernattningar minskade med 2 %.

Nordiska övernattningar totalt minskade med 13 % där Norge hade flest övernattningar, något som minskade med 10 % jämfört med september 2015. Finland, med näst flest övernattningar, minskade i sin tur med 5 %.

Kommersiella övernattningar i Stockholms län september 2016, 20-i-topp.

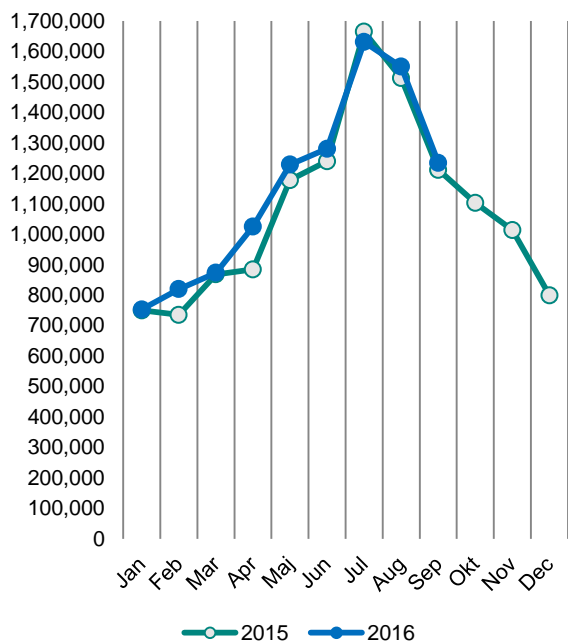
Målgrupp	Gästnätter	Utveckling, %			
Totalt	1,234,717	2%			
Sverige	816,079	4%			
Utlandet	418,638	-2%			
Ranking, utlandet	Gästnätter	Utveckling, %	Ranking, utlandet	Gästnätter	Utveckling, %
Ej angivet	63,921	5%	Indien	10,092	-27%
Tyskland	42,555	-2%	Frankrike	9,525	-21%
Storbritannien	40,035	12%	Nederländerna	9,310	3%
USA	38,567	11%	Japan	8,959	16%
Norge	21,998	-10%	Italien	8,924	-7%
Finland	14,936	-5%	Polen	8,871	-22%
Kina	13,276	23%	Australien	5,077	0%
Danmark	13,190	-21%	Belgien	5,039	12%
Spanien	11,041	4%	Österrike	4,863	-33%
Schweiz	10,241	6%	Turkiet	4,832	73%

För de övriga Europeiska länderna exklusive Norden minskade antalet gästnätter med 3 %. Flest övernattningar stod Tyskland, minus 2 %, samt Storbritannien, plus 12 %, för.

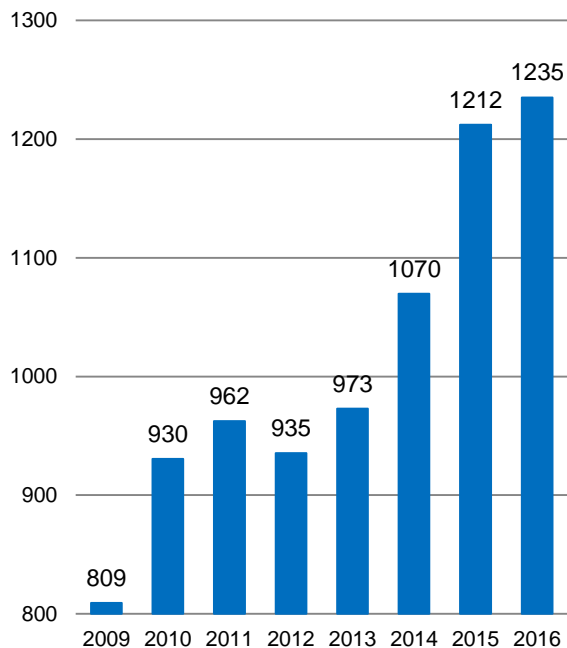
Antalet gästnätter ökade för icke-europeiska länder med 2 %. USA stod för flest gästnätter vilka ökade med 11 % jämfört med september 2015.

I Stockholms län har genomsnittspriset för en hotellnatt minskat sedan samma månad 2015, även hotellens intäkter har minskat jämfört med i fjol.

Kommersiella övernattningar månadsvis 2015 och 2016, Stockholms län



Kommersiella övernattningar september 2009-2016, Stockholms län (Tusental)



Kommersiella övernattningar 2016 jämfört med året innan.

	September 2016		Ackumulerat	
	Gästnätter	Utveckling, %	Gästnätter	Utveckling, %
Stockholms län	1,234,717	2%	10,375,654	3%
Inhemska	816,079	4%	6,591,025	2%
Utländska	418,638	-2%	3,784,629	4%
Norden utom Sverige	51,292	-13%	544,077	-12%
Europa utom Norden	183,871	-3%	1,801,973	3%
Utom-Europa	183,475	2%	1,438,579	14%
Stockholms stad	831,401	3%	6,898,813	4%
Inhemska	493,387	7%	3,888,379	4%
Utländska	338,014	-2%	3,010,434	5%
Norden utom Sverige	40,368	-12%	414,920	-8%
Europa utom Norden	142,020	-3%	1,355,402	3%
Utom-Europa	155,626	2%	1,240,112	14%
Sverige	4,229,259	5%	51,754,064	3%

Kommersiella övernattningar: hotell, stugbyar, vandrarhem, campingar och förmedlade privata stugor och lägenheter.

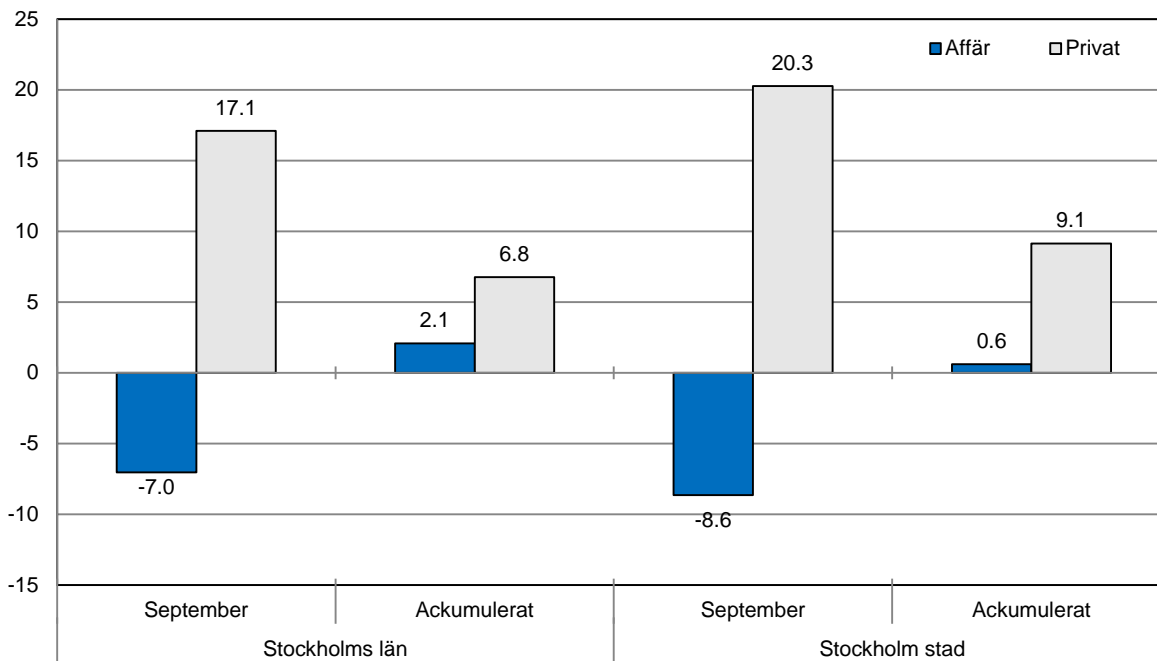
Källa: SCB och Tillväxtverket, preliminär data.

Kommersiella övernattnings fördelat på nationer, Stockholms län och Stockholms stad.

Land	Stockholms län							Stockholms stad			
	Gästnätter 2015	Andel i Sverige	September 2016			Ackumulerat 2016		September 2016		Ackumulerat 2016	
			Gästnätter	Utv. %	Andel i Sverige	Gästnätter	Utv. %	Gästnätter	Utv. %	Gästnätter	Utv. %
Totalt	12,977,410	21%	1,234,717	2	29%	10,375,654	3	831,401	3	6,898,813	4
Sverige	8,453,442	19%	816,079	4	26%	6,591,025	2	493,387	7	3,888,379	4
Utlandet	4,523,968	30%	418,638	-2	39%	3,784,629	4	338,014	-2	3,010,434	5
Norden utom Sverige	760,054	14%	51,292	-13	23%	544,077	-12	40,368	-12	414,920	-8
Europa utom Norden	2,147,258	32%	183,871	-3	36%	1,801,973	3	142,020	-3	1,355,402	3
Utom-Europa/ej angivet	1,616,656	52%	183,475	2	56%	1,438,579	14	155,626	2	1,240,112	14
Europa	2,907,312	24%	235,163	-5	32%	2,346,050	-1	182,388	-5	1,770,322	0
Belgien	56,731	40%	5,039	12	49%	45,220	0	4,206	11	37,187	0
Bulgarien	4,667	42%	635	-20	50%	4,618	29	549	-14	3,764	24
Danmark	218,082	18%	13,190	-21	22%	132,802	-26	10,393	-16	98,934	-20
Estland	17,373	23%	1,125	-17	33%	14,844	11	803	-20	9,428	15
Finland	214,518	38%	14,936	-5	42%	173,487	2	11,208	-9	132,171	3
Frankrike	155,850	50%	9,525	-21	49%	119,195	-5	7,984	-21	97,535	-7
Georgien	4,076	42%	433	-40	55%	4,717	18	399	-36	4,113	23
Grekland	17,673	69%	917	-61	55%	11,070	-24	768	-63	9,235	-25
Irland	24,413	52%	3,529	41	76%	29,425	79	1,427	-12	11,231	1
Island	20,663	63%	1,168	-49	57%	10,906	-36	1,017	-50	9,336	-35
Italien	134,554	55%	8,924	-7	50%	107,020	-3	7,344	-11	91,398	-4
Kroatien	3,194	29%	347	3	45%	3,238	37	275	-8	2,666	38
Lettland	13,319	35%	2,013	48	67%	13,452	35	1,183	53	8,196	26
Litauen	22,056	43%	2,797	41	50%	24,589	58	1,405	16	12,153	29
Luxemburg	9,758	64%	617	7	68%	7,587	-1	532	7	6,672	-4
Nederländerna	119,809	18%	9,310	3	30%	94,268	-2	7,264	-2	71,344	0
Norge	306,791	9%	21,998	-10	17%	226,882	-9	17,750	-8	174,479	-7
Polen	114,909	41%	8,871	-22	26%	76,673	-14	3,623	-13	33,389	0
Portugal	16,692	52%	1,043	-29	35%	10,248	-27	891	-31	8,421	-21
Rumänien	18,879	46%	1,459	-32	48%	15,312	3	1,160	-36	12,310	1
Ryssland	78,067	54%	3,915	-41	51%	44,970	-30	3,252	-45	35,617	-34
Schweiz	128,558	37%	10,241	6	47%	115,721	4	8,690	6	92,248	2
Slovakien	4,861	23%	817	39	35%	4,392	21	592	47	3,133	16
Slovenien	3,411	18%	403	-3	44%	2,705	3	338	-9	2,211	5
Spanien	109,606	66%	11,041	4	58%	97,173	8	9,269	6	82,585	8
Storbritannien	394,604	51%	40,035	12	56%	345,650	14	33,007	15	272,684	12
Tjeckien	16,303	24%	1,483	-27	19%	11,071	-14	1,032	-34	8,007	-6
Turkiet	25,929	71%	4,832	73	75%	27,264	31	4,220	83	22,671	45
Tyskland	525,643	18%	42,555	-2	20%	460,534	2	31,795	-4	328,507	4
Ukraina	8,052	40%	950	26	45%	9,033	52	809	39	7,057	54
Ungern	11,352	33%	884	-35	36%	8,945	1	737	-36	7,286	2
Vitryssland	1,872	53%	117	-17	69%	1,699	31	101	-22	1,461	30
Österrike	60,120	46%	4,863	-33	56%	48,969	-5	4,152	-33	40,372	-4
Övriga Europa	44,927	34%	5,151	4	57%	42,371	19	4,213	3	32,521	20

Land	Stockholms län							Stockholms stad			
	Gästnätter 2015	Andel i Sverige	September 2016			Ackumulerat 2016		September 2016		Ackumulerat 2016	
			Gästnätter	Utv. %	Andel i Sverige	Gästnätter	Utv. %	Gästnätter	Utv. %	Gästnätter	Utv. %
Nordamerika	384,603	65%	42,269	11	72%	340,397	7	37,088	12	302,798	8
Kanada	37,662	66%	3,702	3	67%	30,143	0	3,208	5	26,379	0
USA	346,941	65%	38,567	11	72%	310,254	8	33,880	13	276,419	9
Central & Sydamerika	63,571	70%	6,767	-24	64%	51,951	0	6,057	-22	46,288	0
Argentina	6,383	79%	989	50	89%	7,591	32	901	49	6,796	26
Brasilien	31,231	74%	3,191	-32	67%	22,223	-18	2,849	-32	19,900	-19
Chile	3,780	82%	327	-66	60%	2,721	1	292	-62	2,394	2
Colombia	2,392	72%	308	-12	58%	2,338	14	283	4	2,089	15
Mexiko	7,302	72%	1,023	22	73%	7,708	24	922	25	6,968	26
Öv Central & Sydamerika	12,483	70%	929	-33	43%	9,370	10	810	-33	8,141	23
Asien	390,053	53%	50,080	5	52%	358,403	11	40,613	6	286,507	10
Förenade Arabemiraten	18,190	78%	2,134	4	82%	18,192	26	1,864	1	16,610	26
Indien	124,145	68%	10,092	-27	59%	81,275	-12	8,173	-35	65,916	-18
Indonesien	3,166	70%	820	54	71%	3,604	42	694	154	3,101	48
Iran	3,277	53%	695	42	61%	4,788	84	605	104	4,164	110
Israel	13,025	68%	1,222	-8	72%	10,907	-3	1,088	2	9,476	-3
Japan	53,195	62%	8,959	16	72%	50,264	9	7,209	15	37,937	11
Kina	88,188	34%	13,276	23	34%	93,024	36	10,583	39	71,463	40
Malaysia	4,844	67%	607	-4	59%	3,865	10	546	10	3,224	1
Qatar	13,444	93%	1,736	65	97%	14,489	44	1,048	240	6,970	119
Saudiarabien	6,976	60%	1,033	28	69%	7,224	18	888	30	6,041	20
Singapore	9,342	62%	892	26	55%	7,186	5	791	30	6,543	10
Sydkorea	14,390	34%	1,789	21	44%	14,458	19	1,500	15	12,112	15
Taiwan	10,045	69%	1,202	15	60%	10,455	7	819	-6	8,650	10
Thailand	21,808	67%	2,485	44	69%	20,827	25	2,181	35	19,055	24
Övriga Asien	27,082	44%	3,138	-12	51%	17,845	-17	2,624	-3	15,245	-12
Afrika	30,877	51%	2,797	-35	54%	24,701	-15	2,453	-33	21,244	-7
Egypten	3,429	42%	428	-50	56%	2,538	-2	386	-50	2,229	1
Marocko	1,181	50%	133	-12	64%	1,193	19	117	-20	1,074	18
Namibia	3,406	66%	535	2	96%	6,825	-5	499	-1	6,608	-4
Sydafrika	5,697	52%	558	-9	39%	4,090	-2	454	-14	3,473	-4
Övriga Afrika	17,164	51%	1,143	-46	52%	10,055	-28	997	-42	7,860	-15
Oceanien	53,273	65%	5,648	0	66%	46,684	6	4,998	-1	41,053	4
Australien	47,695	66%	5,077	0	67%	41,105	4	4,499	0	36,611	3
Nya Zeeland	5,181	60%	541	14	63%	5,243	29	493	12	4,305	21
Övriga Oceanien	397	41%	30	-75	45%	336	-9	6	-95	137	-59
Övriga Världen	135,132	48%	11,993	-14	36%	138,511	42	10,223	-22	126,690	43
Ej angivet	538,083	45%	63,921	5	55%	477,932	19	54,194	4	415,532	20

Belagda hotellrum efter målgrupp i Stockholms län och Stockholms stad, utveckling (%) jämfört med föregående år



Hotell – nyckeltal

	Stockholms län				Stockholms stad			
	September		Akkumulerat		September		Akkumulerat	
	2016	2015	2016	2015	2016	2015	2016	2015
Antal hotell	307	300	307	301	152	148	152	148
Rumskapacitet	1,001,421	970,570	8,727,765	8,569,405	606,790	585,262	5,339,153	5,253,137
Belagda rum	767,716	763,100	5,815,817	5,598,057	507,637	501,428	3,941,383	3,794,331
Kapacitetsutnyttjande (%)	76.7	78.6	66.4	65.2	83.7	85.7	73.5	72.1
Mån-Tor (%)	84.2	85.4	73.2	71.5	89.3	90.7	79.6	77.6
Fre-Sön (%)	66.6	67.8	57.9	57.1	76.2	82.1	66.1	64.9
Intäkter (MSEK)	961.1	1021.1	6627.4	6075.4	680.3	727.3	4779.1	4362.3
Intäkter per belagt rum (SEK)	1,252	1,338	1,129	1,076	1,340	1,451	1,200	1,139
Intäkter per disponibelt rum (SEK)	960	1052	753	703	1121	1243	886	823