

Stockholms besöksnäring. Oktober 2016

Under oktober månad registrerades ca 1,2 miljoner gästnätter på kommersiella boendeanläggningar i Stockholms län. Det var en ökning med 5 % jämfört med oktober 2015. Cirka 69 % av övernattningarna kom från inhemska övernattningar vilka ökade med 6 % jämfört med oktober 2015. Utländska övernattningar ökade med 3 %.

Nordiska övernattningar totalt var i nivå med oktober 2015 där Norge hade flest övernattningar, något som minskade med 1 %. Finland, med näst flest övernattningar, ökade i sin tur med 10 %.

För de övriga Europeiska länderna exklusive Norden ökade antalet gästnätter med 8 %. Flest övernattningar stod Storbritannien, plus 11 %, samt Tyskland, plus 14 %, för.

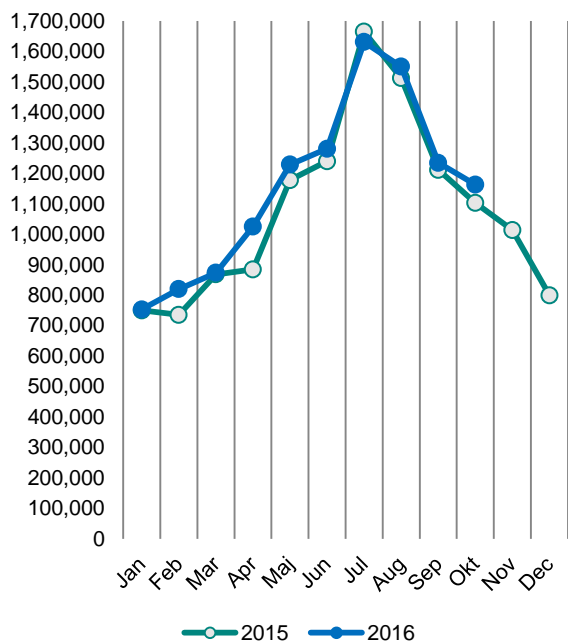
Antalet gästnätter minskade för icke-europeiska länder med 1 %. USA stod för flest gästnätter vilka ökade med 1 % jämfört med oktober 2015.

I Stockholms län har genomsnittspriset för en hotellnatt ökat sedan samma månad 2015, även hotellens intäkter har ökat jämfört med i fjol.

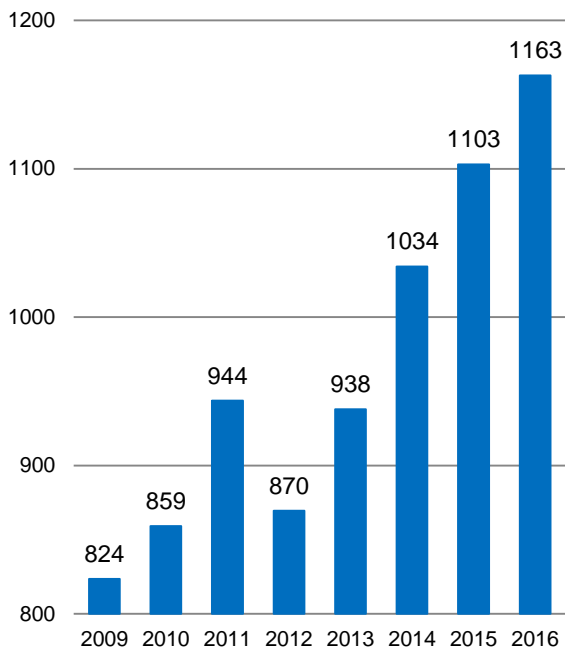
Kommersiella övernattningar i Stockholms län oktober 2016, 20-i-topp.

Målgrupp	Gästnätter	Utveckling, %			
Totalt	1,163,070	5%			
Sverige	805,286	6%			
Utlandet	357,784	3%			
Ranking, utlandet	Gästnätter	Utveckling, %	Ranking, utlandet	Gästnätter	Utveckling, %
1 Ej angivet	51,893	8%	11 Nederländerna	9,042	5%
2 Storbritannien	37,923	11%	12 Polen	8,762	-10%
3 Tyskland	33,259	14%	13 Indien	8,741	-37%
4 Norge	25,518	-1%	14 Schweiz	8,714	4%
5 USA	23,911	1%	15 Spanien	8,385	4%
6 Finland	19,676	10%	16 Kanada	4,835	63%
7 Danmark	13,068	-7%	17 Belgien	4,824	29%
8 Frankrike	9,908	-7%	18 Japan	3,677	8%
9 Kina	9,759	35%	19 Ryssland	3,675	-25%
10 Italien	9,366	12%	20 Österrike	3,471	-8%

Kommersiella övernattnings månadsvis 2015 och 2016, Stockholms län



Kommersiella övernattnings oktober 2009-2016, Stockholms län (Tusental)



Kommersiella övernattnings 2016 jämfört med året innan.

	Oktober 2016		Ackumulerat	
	Gästnätter	Utveckling, %	Gästnätter	Utveckling, %
Stockholms län	1,163,070	5%	11,547,777	3%
Inhemska	805,286	6%	7,404,960	3%
Utländska	357,784	3%	4,142,817	4%
Norden utom Sverige	59,483	0%	603,594	-11%
Europa utom Norden	163,772	8%	1,966,670	4%
Utom-Europa	134,529	-1%	1,572,553	12%
Stockholms stad	789,623	5%	7,531,295	5%
Inhemska	499,566	7%	4,306,862	4%
Utländska	290,057	3%	3,224,433	5%
Norden utom Sverige	46,579	-1%	453,075	-7%
Europa utom Norden	128,764	10%	1,416,935	3%
Utom-Europa	114,714	-2%	1,354,423	13%
Sverige	3,705,563	2%	55,684,969	3%

Kommersiella övernattnings: hotell, stugbyar, vandrarhem, campingar och förmedlade privata stugor och lägenheter.

Källa: SCB och Tillväxtverket, preliminär data.

Visit Stockholm AB

visit@stockholm.se

+46 8 508 280 00

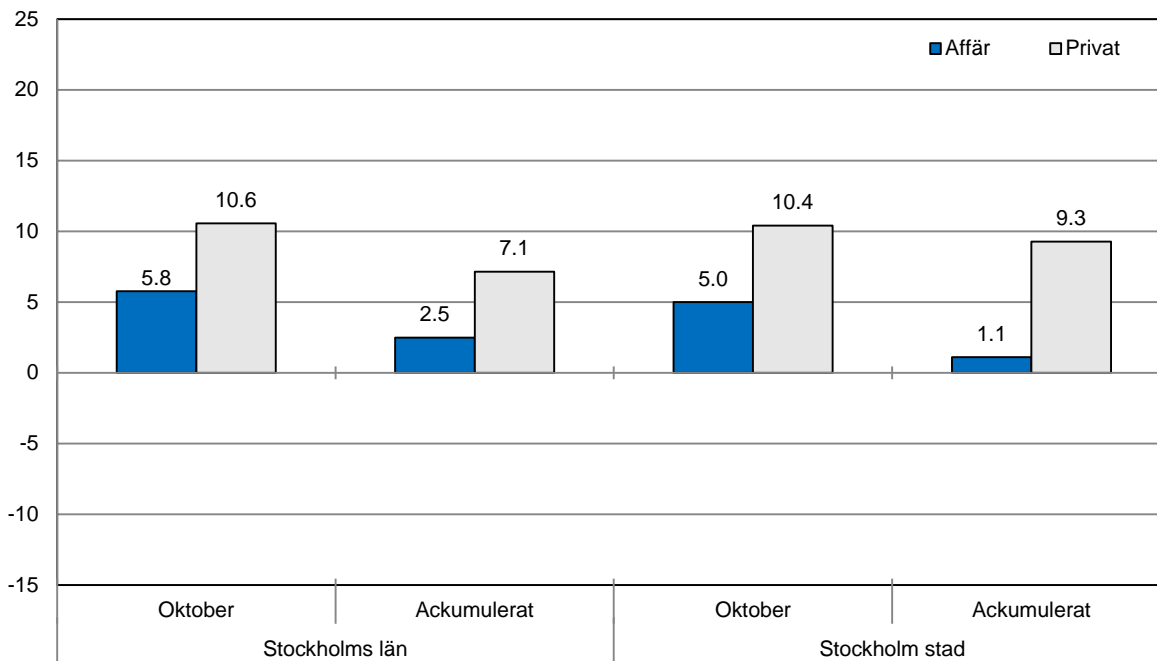
www.visitstockholm.com

Kommersiella övernattnings fördelat på nationer, Stockholms län och Stockholms stad.

Land	Stockholms län						Stockholms stad					
	Gästnätter 2015	Andel i Sverige	Oktober 2016			Ackumulerat 2016		Oktober 2016		Ackumulerat 2016		
			Gästnätter	Utv. %	Andel i Sverige	Gästnätter	Utv. %	Gästnätter	Utv. %	Gästnätter	Utv. %	
Totalt	12,977,410	21%	1,163,070	5	31%	11,547,777	3	789,623	5	7,531,295	5	
Sverige	8,453,442	19%	805,286	6	28%	7,404,960	3	499,566	7	4,306,862	4	
Utlandet	4,523,968	30%	357,784	3	41%	4,142,817	4	290,057	3	3,224,433	5	
Norden utom Sverige	760,054	14%	59,483	0	25%	603,594	-11	46,579	-1	453,075	-7	
Europa utom Norden	2,147,258	32%	163,772	8	44%	1,966,670	4	128,764	10	1,416,935	3	
Utom-Europa/ej angivet	1,616,656	52%	134,529	-1	52%	1,572,553	12	114,714	-2	1,354,423	13	
Europa	2,907,312	24%	223,255	5	37%	2,570,264	0	175,343	7	1,870,010	0	
Belgien	56,731	40%	4,824	29	50%	50,087	2	4,100	36	41,329	3	
Bulgarien	4,667	42%	827	122	47%	5,453	38	756	141	4,513	35	
Danmark	218,082	18%	13,068	-7	21%	145,821	-25	10,064	-3	106,673	-19	
Estland	17,373	23%	1,363	2	43%	16,351	11	899	-15	10,319	11	
Finland	214,518	38%	19,676	10	49%	193,402	3	15,298	6	145,696	3	
Frankrike	155,850	50%	9,908	-7	55%	129,000	-5	8,391	-11	100,712	-8	
Georgien	4,076	42%	332	54	63%	5,068	20	283	40	4,356	23	
Grekland	17,673	69%	1,359	12	65%	12,442	-21	1,186	13	10,417	-22	
Irland	24,413	52%	2,073	-24	68%	31,463	64	1,128	-5	12,418	1	
Island	20,663	63%	1,221	-32	64%	12,121	-36	1,096	-34	10,491	-34	
Italien	134,554	55%	9,366	12	53%	116,342	-2	7,928	8	97,019	-3	
Kroatien	3,194	29%	395	29	40%	3,630	36	359	46	3,054	41	
Lettland	13,319	35%	1,552	23	41%	15,015	34	878	8	9,058	24	
Litauen	22,056	43%	3,406	50	48%	28,075	57	1,656	41	13,759	30	
Luxemburg	9,758	64%	558	-39	78%	8,165	-5	510	-33	7,195	-7	
Nederländerna	119,809	18%	9,042	5	42%	103,253	-1	7,466	11	71,025	2	
Norge	306,791	9%	25,518	-1	19%	252,250	-8	20,121	-2	190,215	-5	
Polen	114,909	41%	8,762	-10	34%	85,506	-13	3,660	17	36,670	2	
Portugal	16,692	52%	1,022	1	40%	11,261	-25	907	-1	9,388	-18	
Rumänien	18,879	46%	1,486	9	43%	16,800	4	1,270	15	13,675	3	
Ryssland	78,067	54%	3,675	-25	50%	48,748	-29	3,032	-27	39,038	-33	
Schweiz	128,558	37%	8,714	4	61%	124,405	4	7,740	3	95,312	2	
Slovakien	4,861	23%	370	-5	27%	4,757	19	299	-1	3,432	14	
Slovenien	3,411	18%	406	-5	10%	3,104	2	319	-20	2,550	2	
Spanien	109,606	66%	8,385	4	65%	105,504	7	7,402	18	89,849	8	
Storbritannien	394,604	51%	37,923	11	57%	384,296	14	31,048	9	302,171	12	
Tjeckien	16,303	24%	940	-39	16%	12,050	-17	688	-29	8,694	-8	
Turkiet	25,929	71%	2,699	67	68%	29,948	34	2,430	72	25,290	48	
Tyskland	525,643	18%	33,259	14	29%	493,685	2	25,476	14	313,489	3	
Ukraina	8,052	40%	917	25	64%	9,964	50	783	23	7,909	52	
Ungern	11,352	33%	1,180	2	52%	10,140	2	819	-20	8,144	0	
Vitryssland	1,872	53%	159	53	45%	1,859	33	150	53	1,598	31	
Österrike	60,120	46%	3,471	-8	51%	52,446	-5	3,044	1	43,280	-4	
Övriga Europa	44,927	34%	5,399	46	57%	47,853	22	4,157	58	31,272	34	

Land	Stockholms län						Stockholms stad					
	Gästnätter 2015	Andel i Sverige	Oktober 2016			Ackumulerat 2016		Oktober 2016		Ackumulerat 2016		
			Gästnätter	Utv. %	Andel i Sverige	Gästnätter	Utv. %	Gästnätter	Utv. %	Gästnätter	Utv. %	
Nordamerika	384,603	65%	28,746	8	69%	369,186	7	25,466	12	329,695	9	
Kanada	37,662	66%	4,835	63	76%	34,950	6	4,430	63	30,927	7	
USA	346,941	65%	23,911	1	67%	334,236	7	21,036	5	298,768	9	
Central & Sydamerika	63,571	70%	4,266	-27	53%	56,192	-3	3,806	-28	50,463	-2	
Argentina	6,383	79%	353	-34	81%	7,935	26	326	-32	7,281	24	
Brasilien	31,231	74%	1,633	-36	54%	23,847	-19	1,413	-40	21,420	-21	
Chile	3,780	82%	197	-51	50%	2,923	-6	184	-50	2,612	-4	
Colombia	2,392	72%	473	146	75%	2,813	25	440	203	2,585	32	
Mexiko	7,302	72%	951	126	61%	8,653	30	869	126	7,834	33	
Öv Central & Sydamerika	12,483	70%	659	-62	33%	10,021	-2	574	-64	8,731	7	
Asien	390,053	53%	34,268	-2	53%	392,533	9	27,878	-6	318,667	9	
Förenade Arabemiraten	18,190	78%	1,217	13	79%	19,398	25	1,129	15	17,864	26	
Indien	124,145	68%	8,741	-37	57%	89,921	-15	6,893	-46	75,244	-19	
Indonesien	3,166	70%	768	320	81%	4,365	60	666	299	3,824	69	
Iran	3,277	53%	235	-32	30%	5,042	71	178	-42	4,398	92	
Israel	13,025	68%	541	-34	64%	11,437	-6	466	-37	9,944	-5	
Japan	53,195	62%	3,677	8	60%	53,882	9	3,020	13	41,421	12	
Kina	88,188	34%	9,759	35	42%	102,901	36	8,247	40	80,185	41	
Malaysia	4,844	67%	566	20	62%	4,426	11	498	16	3,761	4	
Qatar	13,444	93%	1,478	53	94%	15,938	45	477	173	7,498	123	
Saudiarabien	6,976	60%	366	44	63%	7,589	19	331	41	6,590	25	
Singapore	9,342	62%	879	12	64%	8,060	5	788	12	7,326	10	
Sydkorea	14,390	34%	1,748	57	65%	16,190	22	1,483	47	13,730	19	
Taiwan	10,045	69%	789	59	34%	11,239	10	647	61	9,204	11	
Thailand	21,808	67%	1,869	-2	67%	22,676	22	1,681	-1	20,837	22	
Övriga Asien	27,082	44%	1,635	-18	48%	19,469	-17	1,374	-17	16,841	-12	
Afrika	30,877	51%	1,654	-40	49%	26,341	-17	1,489	-40	22,807	-10	
Egypten	3,429	42%	273	-32	44%	2,814	-6	257	-19	2,505	-1	
Marocko	1,181	50%	129	52	54%	1,322	21	111	34	1,179	18	
Namibia	3,406	66%	128	-61	85%	6,948	-7	121	-61	6,626	-8	
Sydafrika	5,697	52%	432	-55	60%	4,513	-12	377	-58	3,859	-15	
Övriga Afrika	17,164	51%	692	-31	42%	10,744	-28	623	-30	8,638	-15	
Oceanien	53,273	65%	2,891	-26	60%	49,568	4	2,535	-30	43,699	2	
Australien	47,695	66%	2,620	-24	65%	43,721	2	2,320	-27	39,030	1	
Nya Zeeland	5,181	60%	255	-45	58%	5,495	21	206	-52	4,534	14	
Övriga Oceanien	397	41%	16	-6	6%	352	-9	9	-36	135	-62	
Övriga Världen	135,132	48%	10,811	-19	40%	149,249	34	10,007	-21	133,686	35	
Ej angivet	538,083	45%	51,893	8	47%	529,484	18	43,533	7	455,406	18	

Belagda hotellrum efter målgrupp i Stockholms län och Stockholms stad, utveckling (%) jämfört med föregående år



Hotell – nyckeltal

	Stockholms län				Stockholms stad			
	Oktober		Akkumulerat		Oktober		Akkumulerat	
	2016	2015	2016	2015	2016	2015	2016	2015
Antal hotell	308	298	308	301	153	148	153	149
Rumskapacitet	1,032,270	990,184	9,760,374	9,559,589	633,241	606,038	5,972,735	5,859,175
Belagda rum	729,687	680,337	6,546,286	6,278,394	492,263	460,293	4,433,883	4,254,624
Kapacitetsutnyttjande (%)	70.7	68.7	66.8	65.6	77.7	75.9	74.0	72.5
Mån-Tor (%)	79.0	76.2	73.8	71.9	84.6	82.1	80.1	78.0
Fre-Sön (%)	60.4	59.3	58.1	57.3	69.4	84.2	66.4	65.3
Intäkter (MSEK)	861.4	748.3	7488.7	6823.6	616.5	529.7	5395.6	4892.0
Intäkter per belagt rum (SEK)	1,180	1,100	1,134	1,078	1,252	1,151	1,205	1,140
Intäkter per disponibelt rum (SEK)	834	756	761	708	974	874	895	828