

Stockholms besöksnäring. Oktober 2017

Under oktober gjordes knappt 1,2 miljoner övernattningar på kommersiella boendeanläggningar i Stockholms län. Jämfört med oktober 2016 är det närmast oförändrat. När två månader återstår av året är antalet gästnätter uppe i 12 miljoner – en halv miljon eller 4 % fler än vid samma tid i fjol.

Även denna månad var utvecklingen för svenska besökare svag (-2 %) samtidigt som utländska besökares gästnätter ökade med 5 %. Även för året som helhet är bilden i huvudsak densamma.

Nordiska gästnätter sjönk med 1 %. Norska besökare står för flest nordiska övernattningar, Island för

betydligt färre. En stor ökning av isländska övernattningar kompenserar ändå för en stor del av tillbakagången för Norge (-9 %).

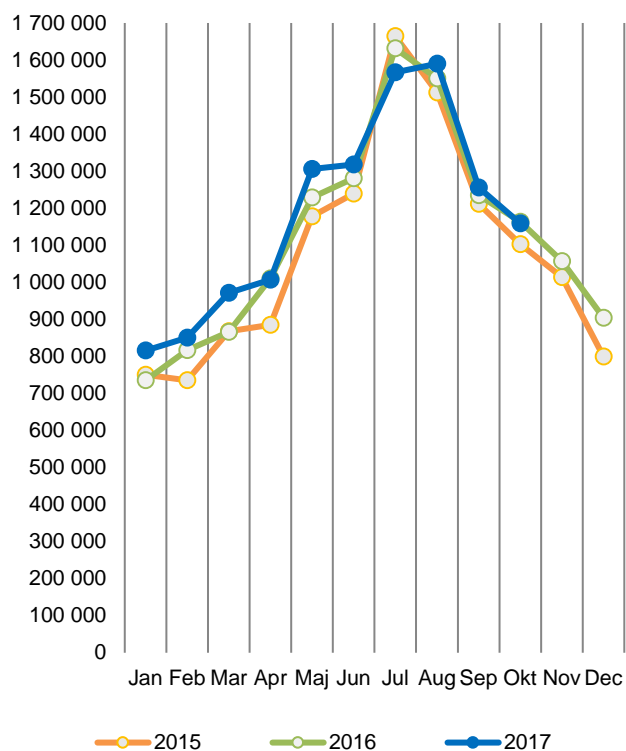
Europa utanför norden ökade marginellt (+1 %). För Tyskland och Storbritannien, de två största målgrupperna, innebar oktober en tillbakagång med 7 % respektive 16 %. Betydligt mer positiv var utvecklingen för t ex Frankrike, Schweiz och Nederländerna.

För målgrupper utanför Europa är utvecklingen stabilt stark månad efter månad (+13 % under oktober och +19 % hittills för 2017). Gästnätter från besökare från USA ökade med 17 % och Kina med 6 %.

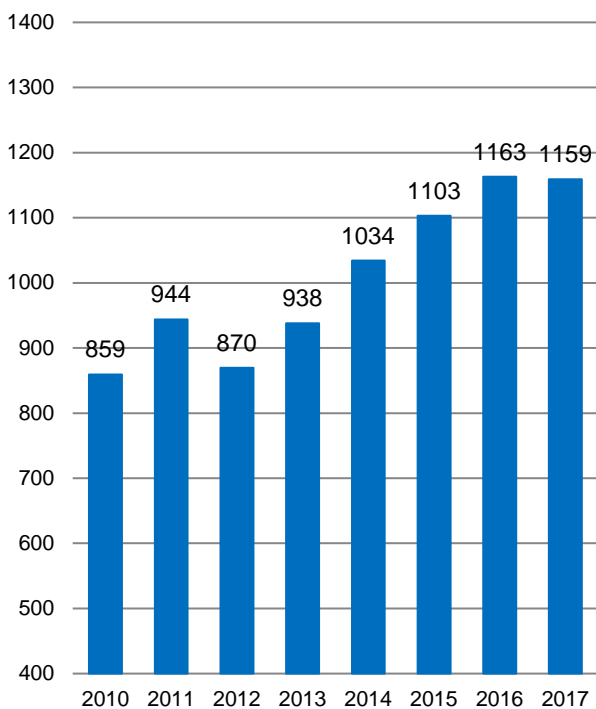
Kommersiella övernattningar i Stockholms län. Oktober 2017, 20-i-topp.

| Målgrupp | Gästnätter | Utveckling, % | | | |
|-------------------|------------------|---------------|-------------------|------------|---------------|
| Totalt | 1 159 170 | 0% | | | |
| Sverige | 790 060 | -2% | | | |
| Utlandet | 369 110 | 5% | | | |
| Ranking, utlandet | Gästnätter | Utveckling, % | Ranking, utlandet | Gästnätter | Utveckling, % |
| 1 Ospecificerat | 65 774 | 29% | 11 Italien | 9 898 | 9% |
| 2 Storbritannien | 31 285 | -16% | 12 Schweiz | 9 788 | 15% |
| 3 Tyskland | 29 883 | -7% | 13 Indien | 8 706 | 2% |
| 4 USA | 27 309 | 17% | 14 Spanien | 8 495 | -1% |
| 5 Norge | 22 509 | -9% | 15 Polen | 5 280 | -38% |
| 6 Finland | 19 598 | -1% | 16 Ryssland | 5 275 | 40% |
| 7 Danmark | 12 812 | 0% | 17 Japan | 4 427 | 27% |
| 8 Frankrike | 11 420 | 17% | 18 Irland | 3 645 | 85% |
| 9 Nederländerna | 11 013 | 25% | 19 Belgien | 3 579 | -22% |
| 10 Kina | 10 011 | 6% | 20 Australien | 3 500 | 34% |

Kommersiella övernattnings månadsvis 2015, 2016 och 2017, Stockholms län



Kommersiella övernattnings Oktober 2010-2017, Stockholms län (Tusental)



Kommersiella övernattnings 2017 jämfört med året innan.

| | Oktober 2017 | | Ackumulerat | |
|------------------------|------------------|---------------|-------------------|---------------|
| | Gästnätter | Utveckling, % | Gästnätter | Utveckling, % |
| Stockholms län | 1 159 170 | 0% | 11 972 256 | 4% |
| Inhemska | 790 060 | -2% | 7 441 927 | 1% |
| Utländska | 369 110 | 5% | 4 530 329 | 9% |
| Norden utom Sverige | 57 841 | -1% | 581 754 | -3% |
| Europa utom Norden | 162 579 | 1% | 2 056 772 | 5% |
| Utom-Europa | 148 690 | 13% | 1 891 803 | 19% |
| Stockholms stad | 788 355 | 0% | 8 071 981 | 5% |
| Inhemska | 489 382 | -2% | 4 423 778 | 1% |
| Utländska | 298 973 | 4% | 3 648 203 | 9% |
| Norden utom Sverige | 46 084 | -1% | 449 624 | -3% |
| Europa utom Norden | 129 033 | -1% | 1 605 044 | 7% |
| Utom-Europa | 123 856 | 10% | 1 593 535 | 15% |
| Sverige | 3 641 898 | -1% | 56 647 591 | 2% |

Kommersiella övernattnings: hotell, stugbyar, vandrarhem, campingar och förmedlade privata stugor och lägenheter.

Källa: SCB och Tillväxtverket, preliminär data.

Kommersiella övernattnings fördelat på nationer, Stockholms län och Stockholms stad.

| Land | Stockholms län | | | | | | Stockholms stad | | | | | |
|-----------------------------------|--------------------|--------------------|------------------|-----------|--------------------|-------------------|-----------------|-----------------|-----------|---------------------|-----------|--|
| | Gästnätter 2016 | Andel i Sverige | Oktober 2017 | | | Ackumulerat 2017 | | Oktober 2017 | | Ackumulerat 2017 | | |
| | | | Gäst- nätter | Utv. % | Andel i Sverige | Gäst- nätter | Utv. % | Gäst- nätter | Utv. % | Gäst- nätter | Utv. % | |
| Totalt | 13 505 872 | 22% | 1 159 170 | 0 | 32% | 11 972 256 | 4 | 788 355 | 0 | 8 071 981 | 5 | |
| Sverige | 8 763 174 | 19% | 790 060 | -2 | 28% | 7 441 927 | 1 | 489 382 | -2 | 4 423 778 | 1 | |
| Utlandet | 4 742 698 | 30% | 369 110 | 5 | 43% | 4 530 329 | 9 | 298 973 | 4 | 3 648 203 | 9 | |
| Norden utom Sverige | 690 563 | 13% | 57 841 | -1 | 25% | 581 754 | -3 | 46 084 | -1 | 449 624 | -3 | |
| Europa utom Norden | 2 246 459 | 32% | 162 579 | 1 | 46% | 2 056 772 | 5 | 129 033 | -1 | 1 605 044 | 7 | |
| Utom-Europa/ej angivet | 1 805 676 | 53% | 148 690 | 13 | 54% | 1 891 803 | 19 | 123 856 | 10 | 1 593 535 | 15 | |
| Europa | 2 937 022 | 20% | 220 420 | 0 | 38% | 2 638 526 | 3 | 175 117 | -1 | 2 054 668 | 5 | |
| Belgien | 58 844 | 38% | 3 579 | -22 | 47% | 52 462 | 5 | 3 072 | -24 | 43 690 | 5 | |
| Bulgarien | 7 069 | 49% | 672 | -20 | 58% | 5 085 | -6 | 545 | -26 | 4 309 | -4 | |
| Danmark | 167 880 | 15% | 12 812 | 0 | 21% | 140 614 | -3 | 10 194 | 2 | 107 123 | -2 | |
| Estland | 19 619 | 28% | 2 108 | 51 | 23% | 15 386 | -5 | 1 293 | 36 | 9 231 | -11 | |
| Finland | 221 350 | 38% | 19 598 | -1 | 50% | 188 312 | -2 | 15 442 | -1 | 145 309 | -1 | |
| Frankrike | 154 873 | 52% | 11 420 | 17 | 60% | 144 981 | 13 | 9 770 | 15 | 122 852 | 14 | |
| Georgien | 5 250 | 52% | 261 | -16 | 68% | 3 375 | -32 | 170 | -37 | 2 540 | -41 | |
| Grekland | 14 903 | 63% | 977 | -27 | 66% | 12 998 | 4 | 771 | -36 | 10 852 | 3 | |
| Irland | 36 987 | 69% | 3 645 | 85 | 64% | 35 341 | 14 | 1 779 | 64 | 15 950 | 31 | |
| Island | 13 931 | 53% | 2 922 | 151 | 83% | 14 985 | 25 | 2 662 | 154 | 12 769 | 23 | |
| Italien | 135 255 | 54% | 9 898 | 9 | 62% | 132 252 | 14 | 8 621 | 9 | 114 817 | 15 | |
| Kroatien | 4 111 | 33% | 759 | 101 | 48% | 4 910 | 37 | 647 | 88 | 3 953 | 32 | |
| Lettland | 17 272 | 42% | 1 792 | 3 | 35% | 12 086 | -20 | 1 112 | 6 | 7 936 | -13 | |
| Litauen | 34 135 | 49% | 3 403 | 3 | 51% | 25 109 | -9 | 2 051 | 24 | 14 549 | 6 | |
| Luxemburg | 9 376 | 62% | 683 | 29 | 82% | 8 527 | 5 | 508 | 2 | 7 505 | 3 | |
| Nederländerna | 119 178 | 18% | 11 013 | 25 | 49% | 135 688 | 31 | 8 856 | 20 | 104 147 | 31 | |
| Norge | 287 402 | 8% | 22 509 | -9 | 18% | 237 843 | -5 | 17 786 | -10 | 184 423 | -5 | |
| Polen | 99 230 | 31% | 5 280 | -38 | 29% | 53 557 | -36 | 3 449 | -10 | 34 277 | -5 | |
| Portugal | 13 246 | 44% | 844 | -13 | 52% | 11 984 | 9 | 718 | -19 | 10 392 | 13 | |
| Rumänien | 19 308 | 47% | 1 590 | -8 | 25% | 16 775 | -1 | 1 367 | -12 | 13 444 | -4 | |
| Ryssland | 58 004 | 45% | 5 275 | 40 | 59% | 58 798 | 20 | 4 526 | 43 | 49 605 | 25 | |
| Schweiz | 138 972 | 37% | 9 788 | 15 | 68% | 130 885 | 6 | 8 346 | 9 | 107 204 | 7 | |
| Slovakien | 5 348 | 24% | 289 | -18 | 26% | 3 971 | -15 | 237 | -18 | 3 239 | -4 | |
| Slovenien | 3 467 | 36% | 273 | -26 | 12% | 2 982 | -1 | 215 | -30 | 2 258 | -10 | |
| Spanien | 118 080 | 64% | 8 495 | -1 | 61% | 116 274 | 11 | 7 110 | -9 | 98 771 | 9 | |
| Storbritannien | 443 999 | 52% | 31 285 | -16 | 56% | 385 067 | 1 | 24 240 | -21 | 304 389 | 0 | |
| Tjeckien | 15 032 | 22% | 1 343 | -1 | 26% | 13 830 | 9 | 854 | 23 | 9 809 | 13 | |
| Turkiet | 33 688 | 71% | 2 098 | -20 | 66% | 23 860 | -20 | 1 925 | -19 | 20 451 | -19 | |
| Tyskland | 540 288 | 18% | 29 883 | -7 | 30% | 504 199 | 2 | 23 221 | -8 | 370 336 | 3 | |
| Ukraina | 12 251 | 58% | 1 519 | 66 | 70% | 10 811 | 10 | 1 180 | 47 | 8 650 | 10 | |
| Ungern | 13 300 | 41% | 2 220 | 105 | 62% | 17 003 | 71 | 1 616 | 106 | 10 729 | 33 | |
| Vitryssland | 2 401 | 54% | 166 | -2 | 61% | 2 267 | 24 | 153 | 4 | 2 034 | 30 | |
| Österrike | 59 112 | 45% | 3 329 | -1 | 51% | 51 618 | -2 | 2 887 | -4 | 43 819 | -1 | |
| Övriga Europa | 53 861 | 42% | 7 945 | 65 | 72% | 53 476 | 32 | 7 125 | 77 | 43 690 | 23 | |

| Land | Stockholms län | | | | | | Stockholms stad | | | | |
|-------------------------------------|--------------------|--------------------|-----------------|------------|--------------------|-----------------|-----------------|-----------------|------------|---------------------|------------|
| | Gästnätter 2016 | Andel i Sverige | Oktober 2017 | | | Oktober 2017 | | September 2017 | | Ackumulerat 2017 | |
| | | | Gäst- nätter | Utv. % | Andel i Sverige | Gäst- nätter | Utv. % | Gäst- nätter | Utv. % | Gäst- nätter | Utv. % |
| Nordamerika | 408 498 | 67% | 30 350 | 9 | 58% | 465 505 | 27 | 25 054 | -1 | 401 013 | 21 |
| Kanada | 38 409 | 65% | 3 041 | -34 | 69% | 35 068 | 2 | 2 733 | -36 | 30 988 | 0 |
| USA | 370 089 | 67% | 27 309 | 17 | 57% | 430 437 | 29 | 22 321 | 6 | 370 025 | 23 |
| Central & Sydamerika | 60 796 | 64% | 4 040 | -2 | 53% | 61 456 | 11 | 3 485 | -8 | 54 963 | 9 |
| Argentina | 8 137 | 83% | 408 | 23 | 68% | 8 935 | 15 | 381 | 19 | 8 261 | 14 |
| Brasilien | 25 873 | 65% | 1 732 | 8 | 59% | 27 045 | 15 | 1 505 | 5 | 24 876 | 16 |
| Chile | 3 113 | 67% | 226 | 20 | 59% | 3 538 | 25 | 197 | 9 | 3 058 | 19 |
| Colombia | 3 019 | 74% | 150 | -67 | 53% | 3 135 | 17 | 136 | -68 | 2 890 | 16 |
| Mexiko | 9 431 | 72% | 510 | -42 | 52% | 7 724 | -8 | 466 | -44 | 6 987 | -9 |
| Öv central & Sydamerika | 11 223 | 47% | 1 014 | 50 | 42% | 11 079 | 10 | 800 | 32 | 8 891 | 0 |
| Asien | 445 716 | 51% | 33 018 | 0 | 53% | 432 789 | 12 | 27 362 | 0 | 348 234 | 10 |
| Förenade Arabemiraten | 21 944 | 79% | 1 257 | 7 | 77% | 20 935 | 9 | 1 151 | 5 | 18 983 | 7 |
| Indien | 104 186 | 59% | 8 706 | 2 | 54% | 96 012 | 8 | 6 937 | 1 | 76 641 | 2 |
| Indonesien | 5 037 | 75% | 425 | -40 | 78% | 4 913 | 17 | 373 | -42 | 4 379 | 18 |
| Iran | 5 614 | 61% | 500 | 127 | 76% | 5 144 | 5 | 423 | 149 | 4 476 | 4 |
| Israel | 12 400 | 67% | 693 | 27 | 50% | 13 467 | 19 | 621 | 31 | 11 901 | 21 |
| Japan | 57 820 | 62% | 4 427 | 27 | 59% | 54 528 | 3 | 3 571 | 23 | 41 966 | 3 |
| Kina | 119 814 | 37% | 10 011 | 6 | 46% | 131 090 | 30 | 8 138 | 1 | 100 795 | 27 |
| Malaysia | 5 184 | 65% | 398 | -26 | 48% | 4 097 | -4 | 357 | -26 | 3 561 | -3 |
| Qatar | 17 512 | 92% | 124 | -91 | 77% | 7 189 | -53 | 113 | -75 | 3 304 | -55 |
| Saudiarabien | 8 227 | 62% | 390 | -14 | 44% | 7 772 | 2 | 323 | -23 | 6 731 | 1 |
| Singapore | 10 116 | 58% | 852 | 3 | 60% | 8 578 | 9 | 768 | 1 | 7 638 | 6 |
| Sydkorea | 18 046 | 36% | 1 669 | 3 | 66% | 19 204 | 22 | 1 491 | 5 | 16 423 | 21 |
| Taiwan | 12 141 | 59% | 733 | 0 | 60% | 13 110 | 20 | 621 | 1 | 10 138 | 13 |
| Thailand | 25 451 | 74% | 1 173 | -34 | 64% | 21 270 | -4 | 988 | -39 | 18 795 | -9 |
| Övriga Asien | 22 224 | 40% | 1 660 | 5 | 45% | 25 480 | 33 | 1 487 | 10 | 22 503 | 35 |
| Afrika | 29 499 | 53% | 2 223 | 31 | 48% | 22 539 | -13 | 1 941 | 32 | 19 163 | -15 |
| Egypten | 3 107 | 44% | 99 | -68 | 24% | 1 757 | -36 | 91 | -65 | 1 559 | -36 |
| Marocko | 1 493 | 62% | 148 | 28 | 20% | 2 175 | 75 | 122 | 14 | 1 946 | 70 |
| Namibia | 7 027 | 85% | 295 | 146 | 82% | 2 036 | -70 | 219 | 89 | 1 614 | -75 |
| Sydafrika | 5 345 | 52% | 569 | 35 | 56% | 5 678 | 26 | 491 | 31 | 4 839 | 25 |
| Övriga Afrika | 12 527 | 46% | 1 112 | 51 | 52% | 10 893 | 3 | 1 018 | 64 | 9 205 | 7 |
| Oceanien | 57 056 | 65% | 3 974 | 39 | 63% | 56 337 | 12 | 3 518 | 36 | 51 145 | 13 |
| Australien | 50 435 | 66% | 3 500 | 34 | 62% | 50 124 | 12 | 3 121 | 31 | 45 697 | 13 |
| Nya Zeeland | 6 184 | 63% | 452 | 94 | 71% | 5 800 | 6 | 387 | 97 | 5 179 | 13 |
| Övriga Oceanien | 437 | 35% | 22 | 38 | 42% | 413 | 17 | 10 | 11 | 269 | 84 |
| Övriga Världen | 180 014 | 44% | 9 311 | -13 | 45% | 187 851 | 2 | 8 172 | -19 | 160 393 | -6 |
| Ej angivet | 624 097 | 49% | 65 774 | 29 | 55% | 665 326 | 27 | 54 324 | 29 | 558 624 | 24 |