



Fotograf: Yanan Li

## Stockholms besöksnäring. Augusti 2018

Närmare 1,7 miljoner övernattningar gjordes under augusti på kommersiella boendanläggningar i Stockholms län. Det var 74 000 eller 5 % fler än under augusti 2017. Drygt hälften (55 %) av gästnätterna kom från svenska besökare.

I Sverige som helhet sjönk antalet gästnätter med 1 % under augusti. I Stockholm steg svenskars övernattningar med 3 % och utländska med 6 %.

Besökare från nordiska länder ökade med 2 % i augusti och med 3 % hittills under 2018. Såväl Danmark som Finland visade en stark utveckling under månaden. För Norge innebar augusti – liksom året som helhet – en

tillbakagång. För såväl Norge som Danmark var utvecklingen mer negativ i staden än i övriga länet.

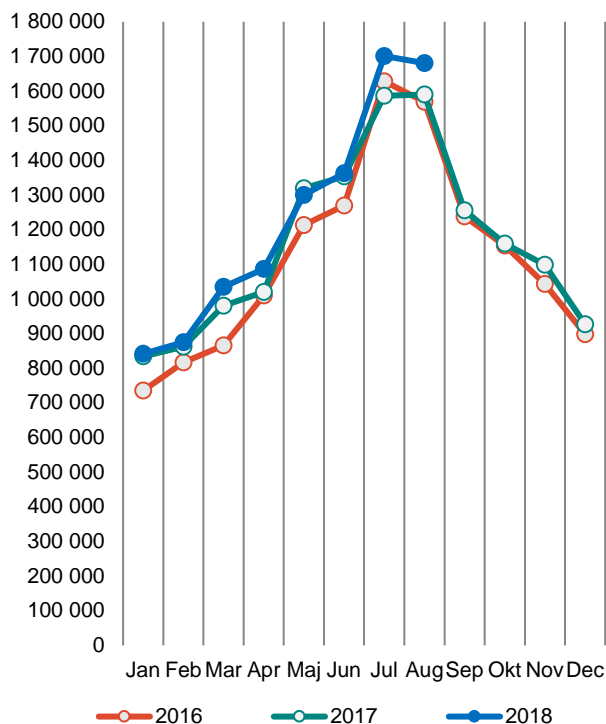
Gästnätter från besökare från Europa utanför Norden steg med 5 % under månaden. Det motsvarar 19 000 fler övernattningar under augusti och 97 000 fler för hela 2018. För större målgrupper noteras ökning för Tyskland (5 %), Spanien (13 %), Frankrike (7 %) och Schweiz (8 %). Räknat i procent steg gästnätter från Ryssland påtagligt (23%). För Storbritannien är dock utvecklingen fortsatt svag.

Gästnätter från USA steg med 6 %, Indien med 16 %, Kina med 2 % och Australien med 14 %.

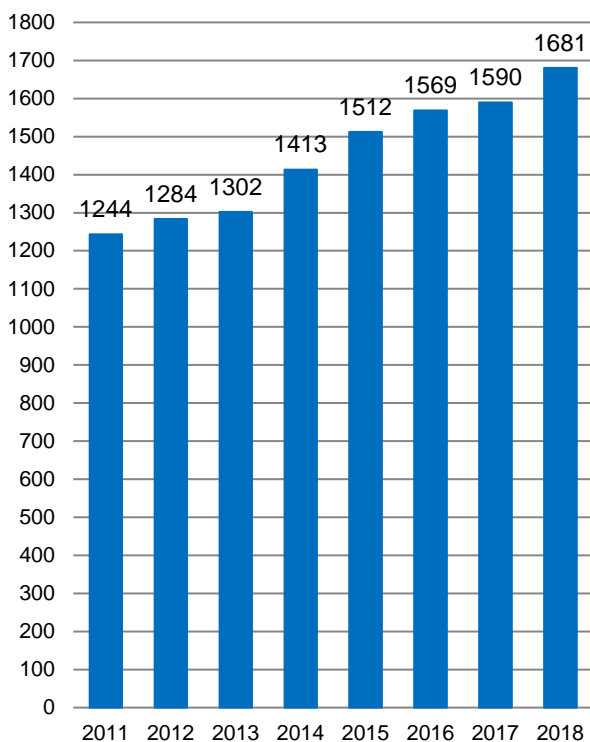
### Kommersiella övernattningar i Stockholms län. Augusti 2018, 20-i-topp.

Målgrupp	Gästnätter	Utveckling, %	Målgrupp	Gästnätter	Utveckling, %
<b>Totalt</b>	<b>1 680 753</b>	<b>5%</b>	Ospecificerat	101 581	11%
<b>Sverige</b>	<b>916 186</b>	<b>3%</b>			
<b>Utlandet</b>	<b>764 567</b>	<b>6%</b>			
Ranking, utlandet	Gästnätter	Utveckling, %	Ranking, utlandet	Gästnätter	Utveckling, %
1 Tyskland	110 814	5%	11 Finland	21 685	12%
2 USA	75 167	6%	12 Danmark	18 368	10%
3 Storbritannien	52 286	-1%	13 Indien	12 531	16%
4 Italien	36 662	-3%	14 Österrike	11 496	17%
5 Spanien	32 303	13%	15 Japan	11 005	-4%
6 Frankrike	29 509	7%	16 Australien	9 492	14%
7 Schweiz	23 618	8%	17 Ryssland	9 144	23%
8 Norge	23 344	-9%	18 Belgien	8 123	11%
9 Nederländerna	22 759	-3%	19 Polen	6 773	2%
10 Kina	22 464	2%	20 För. Arabemiraten	5 969	6%

### Kommersiella övernattnings månadsvis 2016, 2017 och 2018, Stockholms län



### Kommersiella övernattnings Augusti 2011-2018, Stockholms län (Tusental)



### Kommersiella övernattnings 2018 jämfört med året innan.

	Augusti 2018		Ackumulerat	
	Gästnätter	Utveckling, %	Gästnätter	Utveckling, %
<b>Stockholms län</b>	<b>1 680 753</b>	<b>5%</b>	<b>9 917 328</b>	<b>4%</b>
Inhemiska	916 186	3%	5 946 279	2%
Utländska	764 567	6%	3 971 049	7%
Norden utom Sverige	64 743	2%	476 475	3%
Europa utom Norden	385 280	5%	1 786 614	6%
Utom-Europa	314 544	8%	1 707 960	10%
<b>Stockholms stad</b>	<b>1 119 841</b>	<b>5%</b>	<b>6 678 339</b>	<b>3%</b>
Inhemiska	517 035	7%	3 477 312	1%
Utländska	602 806	4%	3 201 027	7%
Norden utom Sverige	46 920	-5%	355 807	-1%
Europa utom Norden	300 341	7%	1 424 188	7%
Utom-Europa	255 545	3%	1 421 032	8%
<b>Sverige</b>	<b>8 456 935</b>	<b>-1%</b>	<b>49 192 626</b>	<b>2%</b>

Kommersiella övernattnings: hotell, stugbyar, vandrarhem, campingar och förmedlade privata stugor och lägenheter.

Källa: SCB och Tillväxtverket, preliminär data.

## Kommersiella övernattningar fördelat på nationer, Stockholms län och Stockholms stad.

Land	Stockholms län						Stockholms stad				
	Gästnätter 2017	Andel i Sverige	Augusti 2018			Ackumulerat 2018		Augusti 2018		Ackumulerat 2018	
			Gäst- nätter	Utv. %	Andel i Sverige	Gäst- nätter	Utv. %	Gäst- nätter	Utv. %	Gäst- nätter	Utv. %
<b>Totalt</b>	<b>14 056 246</b>	<b>22%</b>	<b>1 680 753</b>	<b>5</b>	<b>20%</b>	<b>9 917 328</b>	<b>4</b>	<b>1 119 841</b>	<b>5</b>	<b>6 678 339</b>	<b>3</b>
<b>Sverige</b>	<b>8 865 241</b>	<b>19%</b>	<b>916 186</b>	<b>3</b>	<b>16%</b>	<b>5 946 279</b>	<b>2</b>	<b>517 035</b>	<b>7</b>	<b>3 477 312</b>	<b>1</b>
<b>Utlandet</b>	<b>5 191 005</b>	<b>32%</b>	<b>764 567</b>	<b>6</b>	<b>28%</b>	<b>3 971 049</b>	<b>7</b>	<b>602 806</b>	<b>4</b>	<b>3 201 027</b>	<b>7</b>
<b>Norden utom Sverige</b>	<b>670 531</b>	<b>13%</b>	<b>64 743</b>	<b>2</b>	<b>9%</b>	<b>476 475</b>	<b>3</b>	<b>46 920</b>	<b>-5</b>	<b>355 807</b>	<b>-1</b>
<b>Europa utom Norden</b>	<b>2 330 915</b>	<b>32%</b>	<b>385 280</b>	<b>5</b>	<b>26%</b>	<b>1 786 614</b>	<b>6</b>	<b>300 341</b>	<b>7</b>	<b>1 424 188</b>	<b>7</b>
<b>Utom-Europa/ej angivet</b>	<b>2 189 559</b>	<b>57%</b>	<b>314 544</b>	<b>8</b>	<b>59%</b>	<b>1 707 960</b>	<b>10</b>	<b>255 545</b>	<b>3</b>	<b>1 421 032</b>	<b>8</b>
<b>Europa</b>	<b>2 330 915</b>	<b>20%</b>	<b>450 023</b>	<b>5</b>	<b>21%</b>	<b>2 263 089</b>	<b>5</b>	<b>347 261</b>	<b>5</b>	<b>1 779 995</b>	<b>6</b>
Belgien	59 967	36%	8 123	11	23%	46 584	5	6 981	18	39 725	7
Bulgarien	5 526	56%	594	69	39%	3 762	1	543	116	3 284	4
Danmark	160 366	14%	18 368	10	13%	110 215	-3	12 647	-6	79 407	-8
Estland	19 717	23%	1 957	-21	17%	12 853	1	1 457	5	8 904	27
Finland	217 616	38%	21 685	12	35%	170 120	13	16 299	11	128 868	11
Frankrike	171 789	55%	29 509	7	53%	138 084	13	23 945	4	116 619	12
Georgien	4 339	54%	530	-18	31%	3 278	-4	417	-22	2 440	-10
Grekland	16 075	67%	1 541	-10	58%	11 311	-2	1 304	-13	9 704	3
Irland	39 440	64%	3 714	-33	63%	20 810	-18	2 555	14	14 589	29
Island	18 119	54%	1 346	-10	49%	10 883	2	1 207	-3	9 594	7
Italien	160 199	61%	36 662	-3	61%	118 666	3	32 125	-4	105 368	4
Kroatien	5 396	41%	513	13	27%	3 865	4	437	26	3 476	18
Lettland	15 232	30%	1 430	4	28%	12 055	31	1 112	25	8 173	39
Litauen	30 388	48%	2 820	26	37%	20 645	12	1 829	46	12 027	14
Luxemburg	9 935	65%	1 507	-10	47%	7 063	-3	1 185	-18	6 096	-7
Nederländerna	154 830	21%	22 759	-3	11%	109 772	-3	16 021	-3	83 248	-4
Norge	274 430	8%	23 344	-9	5%	185 257	-2	16 767	-15	137 938	-6
Polen	63 803	27%	6 773	2	23%	47 739	11	4 535	11	32 595	19
Portugal	14 051	46%	3 147	27	61%	12 378	23	2 635	16	10 413	19
Rumänien	19 450	34%	2 643	30	40%	15 346	16	1 869	13	11 887	15
Ryssland	72 446	54%	9 144	23	55%	56 757	15	7 710	24	48 670	15
Schweiz	145 320	38%	23 618	8	33%	110 801	2	19 075	7	91 684	3
Slovakien	4 987	16%	738	37	11%	4 691	56	565	24	3 632	47
Slovenien	3 339	26%	281	-37	41%	2 687	11	238	-18	1 895	5
Spanien	132 032	65%	32 303	13	70%	103 536	9	28 212	13	89 638	10
Storbritannien	447 835	51%	52 286	-1	52%	301 012	-6	40 589	-3	246 560	-5
Tjeckien	15 687	21%	2 006	2	25%	13 450	26	1 495	13	10 191	32
Turkiet	27 287	64%	3 178	2	70%	19 880	8	2 344	-8	16 573	4
Tyskland	546 927	18%	110 814	5	15%	451 219	5	78 754	8	331 415	6
Ukraina	12 570	52%	1 665	11	29%	10 021	23	1 412	27	8 392	27
Ungern	19 575	51%	2 100	-14	44%	12 217	-7	1 706	8	9 263	16
Vitryssland	2 807	54%	314	31	60%	2 194	15	296	29	1 989	16
Österrike	57 156	41%	11 496	17	42%	52 570	22	9 518	16	43 882	20
Övriga Europa	52 810	44%	11 115	72	51%	61 368	112	9 477	76	51 856	111

Visit Stockholm AB

visit@stockholm.se

+46 8 508 280 00

www.visitstockholm.com

Land	Stockholms län						Stockholms stad				
	Gästnätter 2017	Andel i Sverige	Augusti 2018			Ackumulerat 2018		Augusti 2018		Ackumulerat 2018	
			Gästnätter	Utv. %	Andel i Sverige	Gästnätter	Utv. %	Gästnätter	Utv. %	Gästnätter	Utv. %
<b>Nordamerika</b>	<b>521 415</b>	<b>61%</b>	<b>79 834</b>	<b>5</b>	<b>62%</b>	<b>404 545</b>	<b>4</b>	<b>68 716</b>	<b>3</b>	<b>345 968</b>	<b>2</b>
Kanada	39 566	64%	4 667	-17	70%	29 054	4	4 163	-17	25 624	3
USA	481 849	61%	75 167	6	61%	375 491	4	64 553	5	320 344	2
<b>Central &amp; Sydamerika</b>	<b>69 010</b>	<b>60%</b>	<b>11 842</b>	<b>6</b>	<b>75%</b>	<b>52 598</b>	<b>-2</b>	<b>10 769</b>	<b>6</b>	<b>45 891</b>	<b>-6</b>
Argentina	9 221	80%	1 599	-9	68%	8 574	9	1 463	-11	7 822	7
Brasilien	30 978	66%	5 104	-8	81%	20 719	-15	4 727	-10	18 584	-18
Chile	3 835	70%	441	-27	65%	2 935	-1	373	-32	2 185	-15
Colombia	3 480	71%	446	-19	80%	2 750	7	399	-17	2 577	11
Mexiko	8 593	66%	1 121	12	82%	6 673	3	1 026	12	5 978	1
Öv central & Sydamerika	12 903	47%	3 131	86	69%	10 947	13	2 781	114	8 745	10
<b>Asien</b>	<b>522 233</b>	<b>53%</b>	<b>74 115</b>	<b>2</b>	<b>55%</b>	<b>389 059</b>	<b>6</b>	<b>55 571</b>	<b>-7</b>	<b>293 123</b>	<b>-3</b>
Förenade Arabemiraten	24 731	75%	5 969	6	79%	19 115	6	5 270	3	17 460	6
Indien	139 969	64%	12 531	16	74%	104 916	16	5 844	-36	60 904	-20
Indonesien	5 986	76%	395	-10	79%	4 844	28	318	-19	4 138	20
Iran	5 769	59%	578	-50	58%	2 796	-21	517	-51	2 467	-18
Israel	15 263	70%	3 243	13	73%	12 252	3	2 776	6	10 505	-1
Japan	60 381	63%	11 005	-4	74%	47 185	10	8 344	-13	34 140	2
Kina	144 679	39%	22 464	2	39%	107 651	3	17 236	6	85 288	5
Malaysia	5 085	63%	461	12	80%	4 398	44	315	-9	3 924	45
Qatar	7 353	88%	1 944	44	67%	4 130	-36	1 757	37	3 750	39
Saudiarabien	8 337	59%	1 742	-30	51%	6 050	-6	1 433	-31	5 177	-7
Singapore	11 500	57%	914	-14	42%	8 179	21	835	-15	7 491	24
Sydkorea	20 832	38%	3 472	-14	40%	14 206	-10	3 041	-8	12 111	-10
Taiwan	13 756	62%	1 517	-17	54%	9 831	-12	1 209	-7	7 224	-19
Thailand	28 499	75%	2 400	14	69%	19 005	-3	1 855	-1	16 661	-6
Övriga Asien	30 093	46%	5 480	15	60%	24 501	9	4 821	16	21 883	9
<b>Afrika</b>	<b>27 916</b>	<b>50%</b>	<b>4 810</b>	<b>24</b>	<b>57%</b>	<b>25 113</b>	<b>31</b>	<b>4 135</b>	<b>21</b>	<b>21 000</b>	<b>26</b>
Egypten	2 374	42%	570	202	72%	2 243	40	519	185	1 931	36
Marocko	2 714	63%	706	1	77%	2 163	8	624	-5	1 917	4
Namibia	2 274	61%	883	252	92%	2 573	55	560	222	1 317	-8
Sydafrika	6 665	62%	1 046	4	67%	6 243	39	929	2	5 490	41
Övriga Afrika	13 889	44%	1 605	-8	38%	11 891	26	1 503	0	10 345	27
<b>Oceanien</b>	<b>63 690</b>	<b>64%</b>	<b>10 571</b>	<b>12</b>	<b>69%</b>	<b>49 658</b>	<b>8</b>	<b>9 518</b>	<b>11</b>	<b>45 102</b>	<b>7</b>
Australien	56 759	64%	9 492	14	69%	44 011	7	8 568	12	40 195	6
Nya Zeeland	6 431	65%	1 017	-1	72%	5 211	15	906	0	4 667	13
Övriga Oceanien	500	52%	62	22	69%	436	19	44	91	240	0
<b>Övriga Världen</b>	<b>205 423</b>	<b>54%</b>	<b>31 791</b>	<b>21</b>	<b>71%</b>	<b>201 913</b>	<b>30</b>	<b>20 593</b>	<b>-6</b>	<b>173 763</b>	<b>29</b>
Ej angivet	779 872	57%	101 581	11	54%	585 074	13	86 243	10	496 185	13