

Stockholms besöksnäring. December 2017

När besöksåret 2017 nu kan summeras har över 14 miljoner övernattnings gjorts på länets kommersiella boendeanläggningar. Det är närmare 620 000, eller 5 %, fler än under 2016. Närmare 10 miljoner av dessa gästnätter förlades till Stockholms stad. December var typisk för året som helhet, med en försiktig uppgång för inhemska besökare, men en mer positiv utveckling för utländska gäster. Under december gjordes 926 000 övernattnings – 3 % fler än i december i fjol.

Under hela året har utvecklingen för nordiska besökare varit svag. Antalet gästnätter har sjunkit med 9 % under såväl december som under året som helhet.

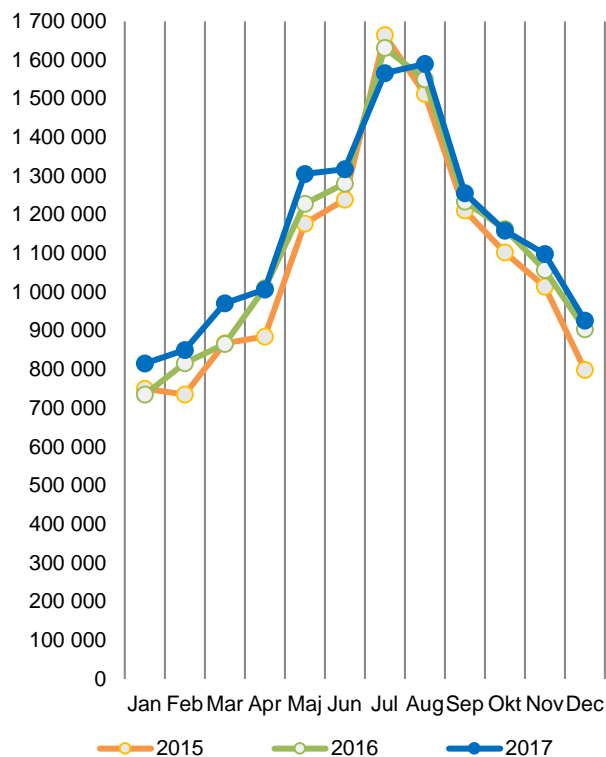
Övernattningar från besökare från Europa utanför nordnorden steg med 4 % under året och med 5 % i december. Viktiga målgrupper som Frankrike, Italien och Spanien utvecklades mycket positivt under 2017. För Storbritannien och Tyskland, de två största, ökade antalet gästnätter jämfört med 2016, men endast med 1 % respektive 2 %.

Under såväl december som under 2017 som helhet har utom-europeiska målgrupper ökat mest – med 18 % i december och med 21 % under hela 2017. Gästnätter från USA (+31 % jämfört med 2016), Indien (+35 %) och Kina (+23 %) illustrerar detta.

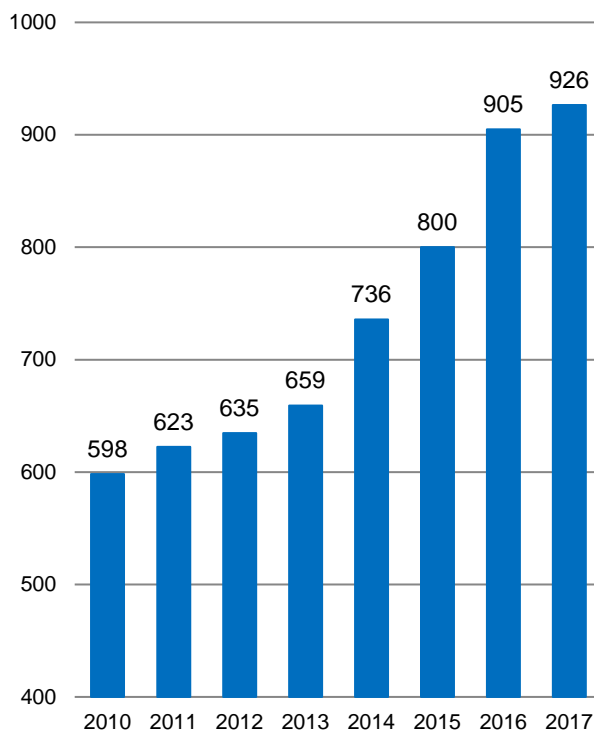
Kommersiella övernattnings i Stockholms län. December 2017, 20-i-topp.

Målgrupp	Gästnätter	Utveckling, %			
Totalt	926 409	3%			
Sverige	588 063	1%			
Utlandet	338 346	8%			
Ranking, utlandet	Gästnätter	Utveckling, %	Ranking, utlandet	Gästnätter	Utveckling, %
1 Ospecificerat	55 297	31%	11 Spanien	9 887	30%
2 Storbritannien	30 301	-10%	12 Schweiz	9 500	5%
3 USA	25 623	28%	13 Kina	8 447	-17%
4 Tyskland	25 407	-3%	14 Danmark	8 219	-21%
5 Frankrike	16 594	-1%	15 Ryssland	6 369	36%
6 Norge	16 089	-4%	16 Polen	4 743	-6%
7 Italien	14 146	21%	17 Australien	4 359	3%
8 Finland	13 562	-7%	18 Österrike	3 575	-2%
9 Indien	10 832	56%	19 Belgien	3 355	-14%
10 Nederländerna	10 149	15%	20 Thailand	2 347	10%

Kommersiella övernattningar månadsvis 2015, 2016 och 2017, Stockholms län



Kommersiella övernattningar December 2010-2017, Stockholms län (Tusental)



Kommersiella övernattningar 2017 jämfört med året innan.

	December 2017		Ackumulerat	
	Gästnätter	Utveckling, %	Gästnätter	Utveckling, %
Stockholms län	926 409	3%	14 056 246	5%
Inhemska	588 063	1%	8 865 241	2%
Utländska	338 346	8%	5 191 005	10%
Norden utom Sverige	39 128	-9%	670 531	-2%
Europa utom Norden	161 518	5%	2 330 915	4%
Utom-Europa	137 700	18%	2 189 559	21%
Stockholms stad	654 481	3%	9 575 324	6%
Inhemska	369 403	-1%	5 355 605	2%
Utländska	285 078	8%	4 219 719	10%
Norden utom Sverige	31 255	-9%	521 490	-2%
Europa utom Norden	137 050	7%	1 840 353	7%
Utom-Europa	116 773	15%	1 857 876	18%
Sverige	3 356 553	5%	63 030 334	2%

Kommersiella övernattningar: hotell, stugbyar, vandrarhem, campingar och förmedlade privata stugor och lägenheter.

Källa: SCB och Tillväxtverket, preliminär data.

Kommersiella övernattnings fördelat på nationer, Stockholms län och Stockholms stad.

Land	Stockholms län						Stockholms stad				
	Gästnätter 2016	Andel i Sverige	December 2017			Ackumulerat 2017		December 2017		Ackumulerat 2017	
			Gäst- nätter	Utv. %	Andel i Sverige	Gäst- nätter	Utv. %	Gäst- nätter	Utv. %	Gäst- nätter	Utv. %
Totalt	13 505 872	22%	926 409	3	28%	14 056 246	5	654 481	3	9 575 324	6
Sverige	8 763 174	19%	588 063	1	23%	8 865 241	2	369 403	-1	5 355 605	2
Utlandet	4 742 698	30%	338 346	8	45%	5 191 005	10	285 078	8	4 219 719	10
Norden utom Sverige	690 563	13%	39 128	-9	22%	670 531	-2	31 255	-9	521 490	-2
Europa utom Norden	2 246 459	32%	161 518	5	48%	2 330 915	4	137 050	7	1 840 353	7
Utom-Europa/ej angivet	1 805 676	53%	137 700	18	57%	2 189 559	21	116 773	15	1 857 876	18
Europa	2 937 022	20%	200 646	2	39%	3 001 446	3	168 305	3	2 361 843	5
Belgien	58 844	38%	3 355	-14	34%	59 967	3	2 826	-15	50 188	2
Bulgarien	7 069	49%	225	-51	45%	5 526	-21	187	-52	4 682	-20
Danmark	167 880	15%	8 219	-21	14%	160 366	-4	6 513	-21	122 538	-3
Estland	19 619	28%	1 687	22	17%	19 717	1	1 158	55	11 442	-7
Finland	221 350	38%	13 562	-7	50%	217 616	-1	10 797	-8	169 564	0
Frankrike	154 873	52%	16 594	-1	63%	171 789	13	14 616	-3	146 756	14
Georgien	5 250	52%	264	48	63%	4 339	-17	227	59	3 411	-25
Grekland	14 903	63%	1 307	-16	65%	16 075	7	1 174	-13	13 291	5
Irland	36 987	69%	2 192	-23	51%	39 440	9	1 537	27	18 813	29
Island	13 931	53%	1 258	44	71%	18 119	31	1 122	42	15 586	29
Italien	135 255	54%	14 146	21	70%	160 199	20	12 855	24	140 571	22
Kroatien	4 111	33%	171	-22	26%	5 396	31	135	-24	4 382	28
Lettland	17 272	42%	1 109	17	37%	15 232	-12	721	-1	9 701	-9
Litauen	34 135	49%	1 917	-24	53%	30 388	-10	910	-18	17 235	5
Luxemburg	9 376	62%	809	32	79%	9 935	8	751	31	8 831	7
Nederländerna	119 178	18%	10 149	15	42%	154 830	30	8 724	15	120 866	31
Norge	287 402	8%	16 089	-4	18%	274 430	-4	12 823	-6	213 802	-5
Polen	99 230	31%	4 743	-6	35%	63 803	-33	3 169	21	41 715	-2
Portugal	13 246	44%	1 234	12	64%	14 051	9	1 132	32	12 236	15
Rumänien	19 308	47%	1 159	11	37%	19 450	2	1 003	12	15 762	-1
Ryssland	58 004	45%	6 369	36	62%	72 446	25	5 432	37	61 442	29
Schweiz	138 972	37%	9 500	5	66%	145 320	6	8 535	4	120 634	7
Slovakien	5 348	24%	397	23	13%	4 987	-6	300	15	4 013	3
Slovenien	3 467	36%	150	19	32%	3 339	0	135	13	2 517	-9
Spanien	118 080	64%	9 887	30	69%	132 032	13	8 952	29	112 943	11
Storbritannien	443 999	52%	30 301	-10	48%	447 835	1	25 071	-13	358 080	1
Tjeckien	15 032	22%	829	-8	23%	15 687	5	614	-4	11 262	11
Turkiet	33 688	71%	1 865	5	74%	27 287	-19	1 703	6	23 684	-17
Tyskland	540 288	18%	25 407	-3	32%	546 927	2	21 297	-3	406 969	4
Ukraina	12 251	58%	1 149	-14	60%	12 570	5	1 039	-13	10 220	4
Ungern	13 300	41%	835	-39	55%	19 575	52	696	-20	12 608	28
Vitryssland	2 401	54%	377	75	69%	2 807	19	341	65	2 476	20
Österrike	59 112	45%	3 575	-2	61%	57 156	-3	3 267	0	48 832	-1
Övriga Europa	53 861	42%	8 546	197	78%	39 398	-14	7 472	179	33 272	-17

Visit Stockholm AB

visit@stockholm.se

+46 8 508 280 00

www.visitstockholm.com

Land	Stockholms län						Stockholms stad					
	Gästnätter 2016	Andel i Sverige	December 2017			Ackumulerat 2017		December 2017		Ackumulerat 2017		
			Gäst- nätter	Utv. %	Andel i Sverige	Gäst- nätter	Utv. %	Gäst- nätter	Utv. %	Gäst- nätter	Utv. %	
Nordamerika	408 498	67%	27 290	26	56%	521 415	29	22 787	18	450 256	23	
Kanada	38 409	65%	1 667	-1	63%	39 566	5	1 462	-5	35 181	3	
USA	370 089	67%	25 623	28	56%	481 849	31	21 325	20	415 075	25	
Central & Sydamerika	60 796	64%	2 442	9	55%	69 010	16	2 174	12	61 863	14	
Argentina	8 137	83%	151	27	65%	9 221	15	143	24	8 556	15	
Brasilien	25 873	65%	870	-5	49%	30 978	22	777	-5	28 557	24	
Chile	3 113	67%	108	4	78%	3 835	27	80	-14	3 313	21	
Colombia	3 019	74%	175	54	73%	3 480	20	163	65	3 193	18	
Mexiko	9 431	72%	562	22	70%	8 593	-6	523	30	7 817	-7	
Öv central & Sydamerika	11 223	47%	576	7	45%	12 903	15	488	16	10 427	6	
Asien	445 716	51%	32 685	5	57%	522 233	19	26 885	2	427 454	18	
Förenade Arabemiraten	21 944	79%	1 586	6	68%	24 731	14	1 465	7	22 575	12	
Indien	104 186	59%	10 832	56	66%	139 969	35	7 363	36	113 590	32	
Indonesien	5 037	75%	707	66	68%	5 986	22	603	49	5 355	22	
Iran	5 614	61%	275	-12	68%	5 769	5	237	-7	4 965	3	
Israel	12 400	67%	640	27	65%	15 263	24	559	23	13 526	25	
Japan	57 820	62%	2 011	0	51%	60 381	6	1 664	-8	47 372	6	
Kina	119 814	37%	8 447	-17	46%	144 679	23	7 494	-18	113 326	20	
Malaysia	5 184	65%	783	42	80%	5 085	0	717	40	4 471	1	
Qatar	17 512	92%	81	-94	54%	7 353	-59	78	-81	3 474	-57	
Saudiarabien	8 227	62%	220	-36	36%	8 337	0	185	-36	7 214	-1	
Singapore	10 116	58%	1 859	25	50%	11 500	16	1 714	23	10 369	14	
Sydkorea	18 046	36%	937	-16	78%	20 832	18	849	-17	17 910	16	
Taiwan	12 141	59%	389	-34	51%	13 756	16	307	-38	10 716	9	
Thailand	25 451	74%	2 347	10	79%	28 499	15	2 201	10	25 681	11	
Övriga Asien	22 224	40%	1 571	-5	48%	30 093	37	1 449	-3	26 910	40	
Afrika	29 499	53%	1 978	30	54%	27 916	-4	1 744	28	23 950	-6	
Egypten	3 107	44%	207	57	58%	2 374	-21	156	41	2 066	-23	
Marocko	1 493	62%	366	179	72%	2 714	89	338	170	2 455	86	
Namibia	7 027	85%	19	-60	37%	2 274	-67	5	-88	1 663	-75	
Sydafrika	5 345	52%	480	20	54%	6 665	25	424	22	5 746	26	
Övriga Afrika	12 527	46%	906	12	48%	13 889	12	821	11	12 020	18	
Oceanien	57 056	65%	4 831	5	59%	63 690	12	4 408	3	57 899	13	
Australien	50 435	66%	4 359	3	60%	56 759	12	3 983	2	51 780	13	
Nya Zeeland	6 184	63%	439	23	56%	6 431	7	402	22	5 783	13	
Övriga Oceanien	437	35%	33	3	48%	500	15	23	-21	336	51	
Övriga Världen	180 014	44%	13 177	0	48%	205 423	-1	12 260	0	177 423	-7	
Ej angivet	624 097	49%	55 297	31	59%	779 872	27	46 515	30	659 031	25	