



# Stockholms besöksnäring

## December 2012

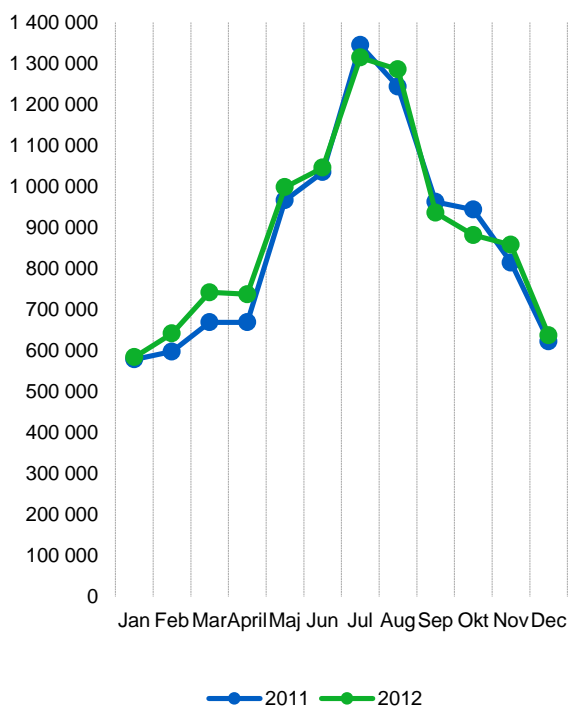
- 2012 avslutades positivt för boendeanläggningar i Stockholms län – hotell, vandrarhem, camping, stugbyar och privatförmedlade stugor och lägenheter.
  - Under december steg antalet övernattnings med 2 % till 637 000. För året som helhet betyder det en rekordnotering på närmare 10,8 miljoner gästnätter. En av tre gästnätter gjordes av utländska besökare.
  - Under december ökade svenskars övernattnings med 4 %, medan utländska besökares minskade med 2 %. Sett över hela 2012 har såväl inhemska som utländska övernattnings stigit. Nordiska och utomeuropeiska marknader har utvecklats positivt, medan trenden för övriga Europa, och då särskilt Sydeuropa, var mer negativ.
- Av större utländska målgrupper innebar månaden en svagt negativ utveckling för betydelsefulla målgrupper som USA, Tyskland, Storbritannien och Norge. Övernattningar av ryska gäster steg dock påtagligt, liksom för besökare från Asien, Sydamerika och Australien.
- Trots ett ökat antal hotellnätter sjönk antalet sålda rum. Jämfört med december 2011 sågs en viss förskjutning från affärsresenärer till privatgäster. Priset för ett uthyrt rum låg också något lägre än i fjol. Även för hela 2012 har rumspriset sjunkit något samtidigt som utbudet har ökat.
  - Hotellens intäkter för sålda rum under året sjönk något, till drygt 6,8 miljarder kronor, varav 5 miljarder tillföll hotell i staden.

Kommersiella övernattnings i Stockholms län januari-december 2012, 20-i-topp

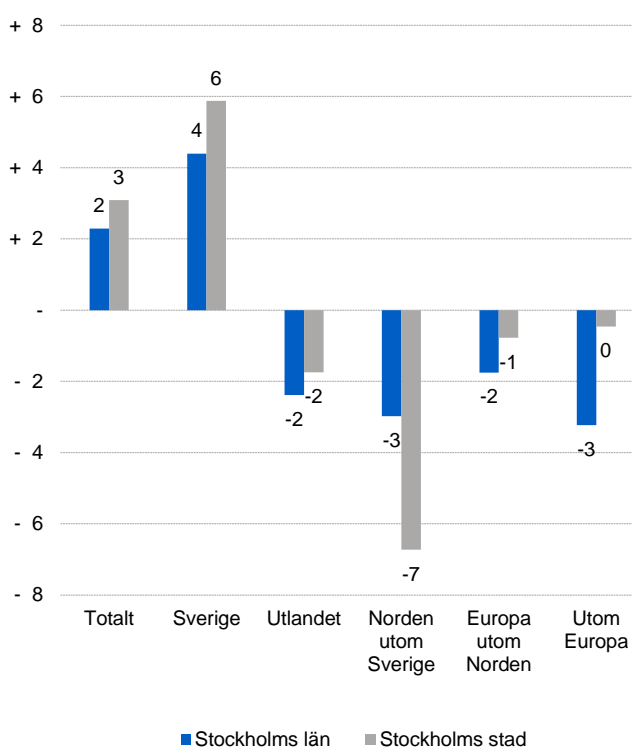
Målgrupp	Gästnätter	Utveckling, %			
<b>Totalt</b>	<b>10 757 883</b>	<b>+ 3</b>			
<b>Sverige</b>	<b>7 218 349</b>	<b>+ 4</b>			
<b>Utlandet</b>	<b>3 539 534</b>	<b>+ 2</b>			
Ranking, utlandet	Gästnätter	Utveckling, %	Ranking, utlandet	Gästnätter	Utveckling, %
1 Tyskland	441 833	- 3	11 Schweiz	103 795	+7
2 Ej angivet	363 425	+11	12 Nederländerna	102 973	-13
3 Storbritannien	300 001	+2	13 Polen	99 590	+44
4 USA	275 517	+5	14 Spanien	88 190	-26
5 Norge	263 427	+3	15 Övriga Asien	86 503	+14
6 Finland	190 742	+10	16 Kina	74 785	+10
7 Danmark	153 247	0	17 Japan	63 009	+12
8 Frankrike	149 170	-1	18 Indien	62 080	+60
9 Italien	131 070	-24	19 Övriga Europa	51 191	-14
10 Ryssland	120 974	+15	20 Belgien	48 233	-10



### Kommersiella övernattningar, Stockholms län



### Kommersiella övernattningar efter marknad, Stockholms län och Stockholms stad



### Kommersiella övernattningar 2012 jämfört med året innan

	December 2012		Ackumulerat	
	Gästnätter	Utveckling, %	Gästnätter	Utveckling, %
<b>Stockholms län</b>	<b>636 835</b>	<b>+ 2</b>	<b>10 757 883</b>	<b>+ 3</b>
Inhemska	448 397	+ 4	7 218 349	+ 4
Utländska	188 438	- 2	3 539 534	+ 2
Norden utom Sverige	33 788	- 3	616 775	+ 5
Europa utom Norden	102 296	- 2	1 819 285	- 3
Utom-Europa	52 354	- 3	1 103 474	+ 8
<b>Stockholms stad</b>	<b>463 352</b>	<b>+ 3</b>	<b>7 412 886</b>	<b>+ 5</b>
Inhemska	301 891	+ 6	4 511 975	+ 7
Utländska	161 461	- 2	2 900 911	+ 1
Norden utom Sverige	27 324	- 7	488 462	+ 5
Europa utom Norden	87 285	- 1	1 453 248	- 5
Utom-Europa	46 852	- 0	959 201	+ 9
<b>Sverige</b>	<b>2 580 072</b>	<b>+ 6</b>	<b>52 844 887</b>	<b>+ 0</b>

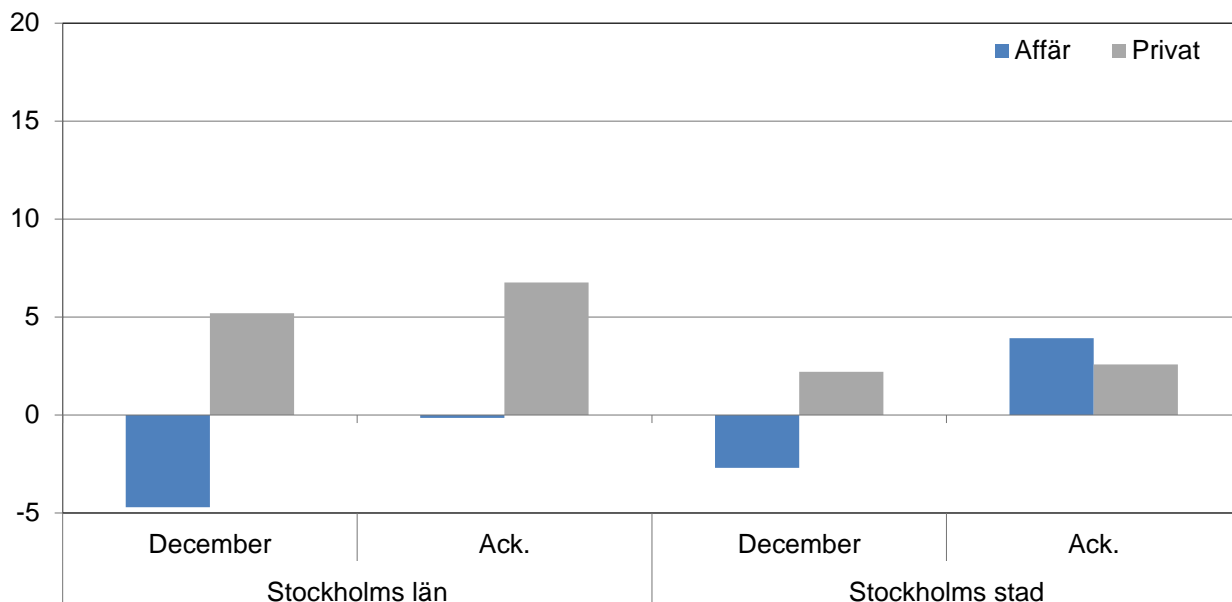


## Kommersiella övernattnings fördelat på nationer, Stockholms län och Stockholms stad

Land	Stockholms län						Stockholms stad					
	Gäst- nätter 2011	An- del i Sve- rige	December 2012			Ackumulerat			December 2012		Ackumulerat	
			Gäst- nätter	Utv.%	Andel i Sverige	Gäst- nätter	Utv.%	Gäst- nätter	Utv.%	Gäst- nätter	Utv.%	
<b>Totalt</b>	<b>10 443 395</b>	<b>20 %</b>	<b>636 835</b>	<b>+ 2</b>	<b>25 %</b>	<b>10 757 883</b>	<b>+ 3</b>	<b>463 352</b>	<b>+ 9</b>	<b>7 412 886</b>	<b>+ 5</b>	
<b>Sverige</b>	<b>6 960 305</b>	<b>18 %</b>	<b>448 397</b>	<b>+ 4</b>	<b>22 %</b>	<b>7 218 349</b>	<b>+ 4</b>	<b>301 891</b>	<b>+ 10</b>	<b>4 511 975</b>	<b>+ 7</b>	
<b>Utlandet</b>	<b>3 483 090</b>	<b>27 %</b>	<b>188 438</b>	<b>- 2</b>	<b>38 %</b>	<b>3 539 534</b>	<b>+ 2</b>	<b>161 461</b>	<b>+ 5</b>	<b>2 900 911</b>	<b>+ 1</b>	
<b>Norden utom Sverige</b>	<b>589 673</b>	<b>12 %</b>	<b>33 788</b>	<b>- 3</b>	<b>21 %</b>	<b>616 775</b>	<b>+ 5</b>	<b>27 324</b>	<b>- 11</b>	<b>488 462</b>	<b>+ 5</b>	
<b>Europa utom Norden</b>	<b>1 874 550</b>	<b>32 %</b>	<b>102 296</b>	<b>- 2</b>	<b>44 %</b>	<b>1 819 285</b>	<b>- 3</b>	<b>87 285</b>	<b>+ 12</b>	<b>1 453 248</b>	<b>- 5</b>	
<b>Utom Europa</b>	<b>1 018 867</b>	<b>53 %</b>	<b>52 354</b>	<b>- 3</b>	<b>50 %</b>	<b>1 103 474</b>	<b>+ 8</b>	<b>46 852</b>	<b>+ 7</b>	<b>959 201</b>	<b>+ 9</b>	
Danmark	153 979	12 %	7 339	- 2	13 %	153 247	- 0	5 295	- 15	115 433	+ 0	
Norge	254 525	8 %	14 063	- 6	17 %	263 427	+ 3	11 558	- 10	214 038	+ 4	
Finland	173 564	35 %	11 972	+ 1	52 %	190 742	+ 10	10 101	- 9	150 953	+ 10	
Island	7 605	47 %	414	- 17	56 %	9 359	+ 23	370	- 20	8 038	+ 23	
Tyskland	454 458	17 %	18 366	- 3	30 %	441 833	- 3	15 813	+ 2	336 043	- 4	
Storbritannien	293 796	49 %	17 890	- 1	47 %	300 001	+ 2	15 667	+ 13	254 194	+ 4	
Irland	21 854	56 %	1 178	+ 28	54 %	21 951	+ 0	1 092	- 5	17 875	+ 1	
Nederländerna	118 570	19 %	6 332	+ 3	34 %	102 973	- 13	5 448	- 5	82 935	- 10	
Belgien	53 731	46 %	2 642	- 2	41 %	48 233	- 10	2 449	+ 6	42 987	- 11	
Luxemburg	4 370	51 %	237	- 61	59 %	3 785	- 13	217	- 25	3 260	- 18	
Frankrike	150 090	51 %	10 205	- 17	49 %	149 170	- 1	9 519	+ 13	132 373	- 0	
Schweiz	97 059	40 %	5 504	+ 2	67 %	103 795	+ 7	5 075	+ 6	87 044	+ 4	
Österrike	51 748	43 %	1 994	- 13	53 %	42 400	- 18	1 718	+ 19	35 573	- 18	
Italien	172 554	61 %	8 537	- 14	65 %	131 070	- 24	7 849	+ 58	117 483	- 26	
Spanien	118 890	68 %	4 849	- 0	62 %	88 190	- 26	4 474	+ 31	80 017	- 26	
Portugal	13 074	54 %	675	+ 5	58 %	11 772	- 10	566	- 10	10 610	- 7	
Grekland	14 708	66 %	864	+ 5	59 %	12 005	- 18	619	- 39	10 271	- 20	
Turkiet	13 252	61 %	949	+ 49	57 %	17 149	+ 29	865	- 8	14 627	+ 23	
Ryssland	104 823	51 %	10 090	+ 33	58 %	120 974	+ 15	8 725	+ 17	99 874	+ 19	
Estland	15 287	31 %	853	- 17	22 %	14 080	- 8	652	- 11	10 609	+ 9	
Lettland	9 606	30 %	961	+ 75	44 %	14 349	+ 49	779	+ 201	11 551	+ 65	
Litauen	12 702	34 %	638	- 25	33 %	13 602	+ 7	302	- 22	7 533	+ 12	
Polen	69 014	34 %	4 977	- 7	44 %	99 590	+ 44	1 709	+ 2	31 489	+ 11	
Tjeckien	11 380	27 %	460	- 36	25 %	14 051	+ 23	318	- 33	10 461	+ 28	
Slovakien	4 044	33 %	612	+ 695	72 %	7 428	+ 84	315	+ 205	4 893	+ 41	
Ungern	9 846	43 %	722	+ 41	46 %	9 693	- 2	656	+ 33	8 475	- 2	
Övriga Europa	59 694	47 %	2 761	- 16	44 %	51 191	- 14	2 458	- 4	43 071	- 10	
USA	262 526	62 %	11 887	- 4	60 %	275 517	+ 5	9 962	+ 15	241 943	+ 6	
Kanada	32 108	68 %	1 466	+ 3	71 %	33 053	+ 3	1 325	+ 16	29 268	+ 3	
Brasilien	19 269	57 %	596	+ 9	61 %	28 100	+ 46	531	- 19	26 016	+ 60	
Övr. Central & Sydamerika	27 205	68 %	778	+ 21	66 %	21 316	- 22	699	- 16	19 204	- 24	
Japan	56 205	61 %	2 505	+ 36	43 %	63 009	+ 12	2 313	- 19	53 976	+ 17	
Sydkorea	11 599	43 %	633	+ 1	62 %	13 282	+ 15	522	+ 4	11 692	+ 19	
Kina	67 681	46 %	4 735	+ 12	48 %	74 785	+ 10	4 349	+ 12	59 058	+ 6	
Indien	38 765	50 %	4 038	+ 23	56 %	62 080	+ 60	3 780	+ 43	58 160	+ 62	
Övriga Asien	75 799	64 %	3 373	- 31	35 %	86 503	+ 14	3 115	- 34	74 582	+ 15	
Australien	32 902	64 %	2 152	+ 23	57 %	38 221	+ 16	1 973	+ 54	35 160	+ 16	
Nya Zeeland	3 015	54 %	238	+ 27	77 %	3 661	+ 21	217	+ 47	3 177	+ 16	
Övriga Världen	64 405	41 %	2 085	- 16	48 %	40 522	- 37	1 778	- 8	33 882	- 38	
Ej angivet	327 388	47 %	17 868	- 10	46 %	363 425	+ 11	16 288	+ 9	313 083	+ 10	



**Belagda hotellrum efter målgrupp i Stockholms län och Stockholms stad, utveckling (%) jämfört med föregående år**



**Hotell – nyckeltal**

	Stockholms län				Stockholms stad			
	December		Ackumulerat		December		Ackumulerat	
	2012	2011	2012	2011	2012	2011	2012	2011
Antal hotell	290	287	297	293	147	148	149	148
Rumskapacitet	868 609	831 541	10 662 875	10 122 366	552 690	539 297	6 742 891	6 332 059
Belagda rum	389 845	395 743	6 307 308	6 174 786	283 916	286 891	4 461 733	4 314 092
Kapacitetsutnyttjande (%)	44,9	47,0	59,2	61,1	51,4	52,5	66,2	68,2
Mån-tor (%)	55,0	53,4	67,1	69,3	60,9	57,4	73,0	75,1
Fre-sön (%)	36,9	39,8	49,2	50,6	44,0	47,1	57,8	59,5
Intäkter (MSEK)	396,9	417,9	6 849,7	6 854,0	296,4	310,7	4 979,3	4 935,3
Intäkt per belagt rum ( SEK )	1 018	1 056	1 086	1 110	1 044	1 083	1 116	1 144
Intäkt per disponibelt rum ( SEK )	457	503	642	677	536	576	738	779