



# Stockholms besöksnäring

## Januari 2014

- 2014 öppnade positivt för besöksnäringen i Stockholm. 643 000 gästnätter på länets kommersiella boendeanläggningar under januari innebar en ökning med 44 000, eller 7 %.
- Uppgången är påtaglig för såväl inhemska som utländska gäster.
- Övernattningar från nordiska besökare steg med 9 % jämfört med januari 2013. Framför allt är det gäster från Norge blivit fler.
- Som brukligt under januari finner vi många ryska besökare. Ryska besökare stod för närmare 19 000 övernattningar under månaden. Det är ändå en tillbakagång från januari 2013.
- För Europa utanför norden var utvecklingen negativ under månaden. Utöver Ryssland minskade antalet övernattningar från besökare från Storbritannien, Italien, Spanien och Polen.
- Däremot steg gästnätter från Tyskland (+12 %), tillsammans med bland annat Frankrike.
- De flesta utomeuropeiska marknader utvecklades positivt, dock inte USA. Övernattningar från indiska gäster mer än fördubblades jämfört med januari 2013.
- Jämfört med januari i fjol har hotellrums-kapaciteten i länet stigit med 3 %. Antalet sålda hotellrum har dock stigit snabbare – med drygt 5,5 %. Beläggningsgraden har därmed stigit till 46 % i hela länet och 51 % i staden. Jämfört med januari 2013 stod privatbesökare nu för en högre andel av rumsuthyrningen.
- Det genomsnittliga rumspriset i länet var 1 004 kr. Intäkterna för sålda rum var 431 miljoner kronor, varav 324 miljoner för hotellrum i staden.

### Kommersiella övernattningar i Stockholms län januari 2014, 20-i-topp

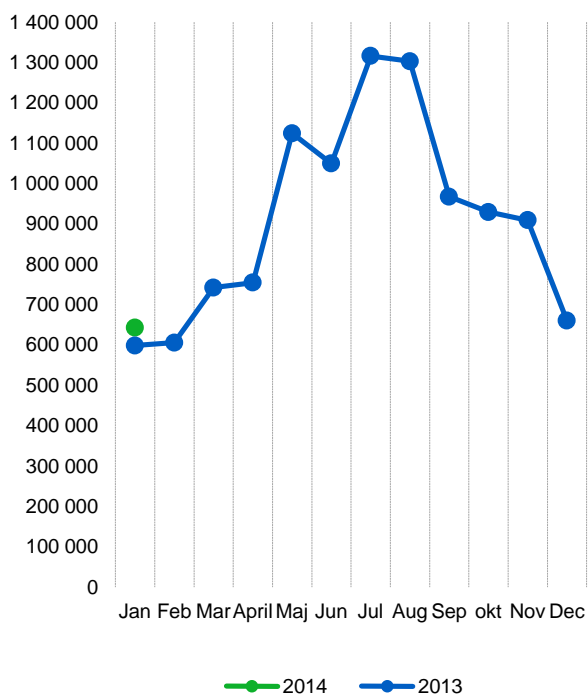
Målgrupp	Gästnätter	Utveckling, %			
<b>Totalt</b>	<b>642 942</b>	<b>+ 7</b>			
<b>Sverige</b>	<b>458 810</b>	<b>+ 7</b>			
<b>Utlandet</b>	<b>184 132</b>	<b>+ 8</b>			
Ranking, utlandet	Gästnätter	Utveckling, %	Ranking, utlandet	Gästnätter	Utveckling, %
1 Ej angivet	25 655	+44	11 Italien	5 149	-7
2 Ryssland	18 865	-4	12 Nederländerna	4 511	-13
3 Norge	17 144	+21	13 Polen	3 770	-30
4 Storbritannien	15 749	-4	14 Övriga Asien	3 677	+53
5 Tyskland	13 603	+12	15 Kina	3 309	+1
6 USA	10 434	-2	16 Schweiz	2 986	-5
7 Finland	9 900	+2	17 Övriga Europa	2 787	+6
8 Indien	8 361	+113	18 Spanien	2 743	-14
9 Danmark	7 418	-4	19 Australien	2 449	+7
10 Frankrike	6 989	+3	20 Belgien	2 301	+16

Kommersiella övernattningar: hotell, stugbyar, vandrarhem, campingar och förmedlade privata stugor och lägenheter.

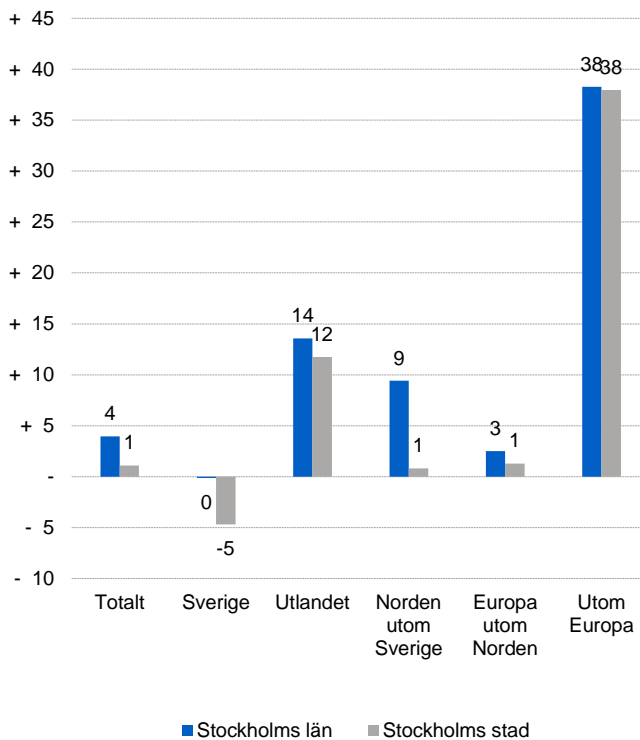
Källa: Tillväxtverket och SCB. Preliminära data.



### Kommersiella övernattningar, Stockholms län



### Kommersiella övernattningar efter marknad, Stockholms län och Stockholms stad



### Kommersiella övernattningar 2014 jämfört med året innan

	Januari 2014		Ackumulerat	
	Gästnätter	Utveckling, %	Gästnätter	Utveckling, %
<b>Stockholms län</b>	<b>642 942</b>	<b>+ 7</b>	<b>642 942</b>	<b>+ 7</b>
Inhemska	458 810	+ 7	458 810	+ 7
Utländska	184 132	+ 8	184 132	+ 8
Norden utom Sverige	34 873	+ 9	34 873	+ 9
Europa utom Norden	88 649	- 3	88 649	- 3
Utom-Europa	60 610	+ 29	60 610	+ 29
<b>Stockholms stad</b>	<b>429 697</b>	<b>+ 6</b>	<b>429 697</b>	<b>+ 6</b>
Inhemska	278 300	+ 5	278 300	+ 5
Utländska	151 397	+ 7	151 397	+ 7
Norden utom Sverige	26 379	+ 4	26 379	+ 4
Europa utom Norden	71 321	- 5	71 321	- 5
Utom-Europa	53 697	+ 31	53 697	+ 31
<b>Sverige</b>	<b>3 000 590</b>	<b>+ 4</b>	<b>3 000 590</b>	<b>+ 4</b>

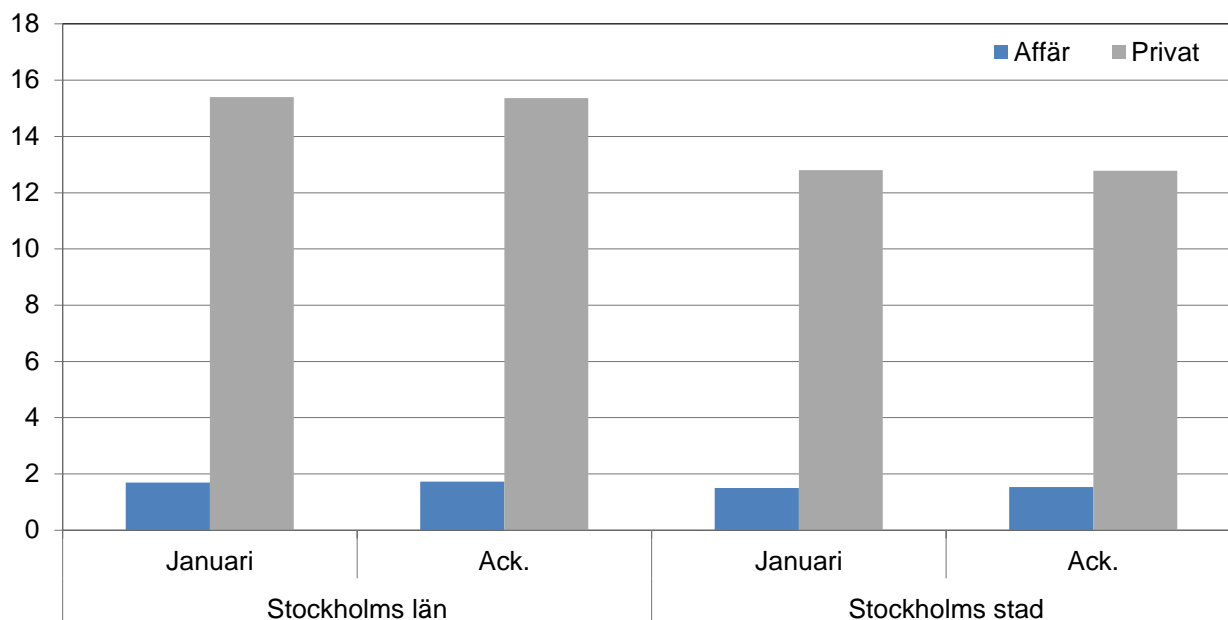


## Kommersiella övernattningar fördelat på nationer, Stockholms län och Stockholms stad

Land	Stockholms län						Stockholms stad					
	Gäst- nätter 2013	An- del i Sve- rige	Januari 2014			Ackumulerat		Januari 2014		Ackumulerat		
			Gäst- nätter	Utv.%	Andel i Sverige	Gäst- nätter	Utv.%	Gäst- nätter	Utv.%	Gäst- nätter	Utv.%	
<b>Totalt</b>	<b>10 981 138</b>	<b>20 %</b>	<b>642 942</b>	<b>+ 7</b>	<b>21 %</b>	<b>642 942</b>	<b>+ 7</b>	<b>429 697</b>	<b>+ 6</b>	<b>429 697</b>	<b>+ 6</b>	
<b>Sverige</b>	<b>7 389 114</b>	<b>18 %</b>	<b>458 810</b>	<b>+ 7</b>	<b>19 %</b>	<b>458 810</b>	<b>+ 7</b>	<b>278 300</b>	<b>+ 5</b>	<b>278 300</b>	<b>+ 5</b>	
<b>Utlandet</b>	<b>3 592 024</b>	<b>28 %</b>	<b>184 132</b>	<b>+ 8</b>	<b>31 %</b>	<b>184 132</b>	<b>+ 8</b>	<b>151 397</b>	<b>+ 7</b>	<b>151 397</b>	<b>+ 7</b>	
<b>Norden utom Sverige</b>	<b>617 552</b>	<b>12 %</b>	<b>34 873</b>	<b>+ 9</b>	<b>15 %</b>	<b>34 873</b>	<b>+ 9</b>	<b>26 379</b>	<b>+ 4</b>	<b>26 379</b>	<b>+ 4</b>	
<b>Europa utom Norden</b>	<b>1 801 534</b>	<b>31 %</b>	<b>88 649</b>	<b>- 3</b>	<b>37 %</b>	<b>88 649</b>	<b>- 3</b>	<b>71 321</b>	<b>- 5</b>	<b>71 321</b>	<b>- 5</b>	
<b>Utom Europa</b>	<b>1 172 938</b>	<b>56 %</b>	<b>60 610</b>	<b>+ 29</b>	<b>50 %</b>	<b>60 610</b>	<b>+ 29</b>	<b>53 697</b>	<b>+ 31</b>	<b>53 697</b>	<b>+ 31</b>	
Danmark	146 073	13 %	7 418	- 4	8 %	7 418	- 4	5 167	- 9	5 167	- 9	
Norge	268 383	8 %	17 144	+ 21	16 %	17 144	+ 21	12 732	+ 8	12 732	+ 8	
Finland	193 225	36 %	9 900	+ 2	38 %	9 900	+ 2	8 167	+ 9	8 167	+ 9	
Island	9 871	50 %	411	+ 23	48 %	411	+ 23	313	+ 1	313	+ 1	
Tyskland	426 790	16 %	13 603	+ 12	23 %	13 603	+ 12	10 956	+ 13	10 956	+ 13	
Storbritannien	301 386	51 %	15 749	- 4	48 %	15 749	- 4	13 103	- 6	13 103	- 6	
Irland	22 658	61 %	1 123	+ 3	60 %	1 123	+ 3	992	+ 2	992	+ 2	
Nederländerna	104 163	19 %	4 511	- 13	33 %	4 511	- 13	3 613	- 16	3 613	- 16	
Belgien	44 097	38 %	2 301	+ 16	40 %	2 301	+ 16	2 041	+ 16	2 041	+ 16	
Luxemburg	4 048	48 %	156	- 35	24 %	156	- 35	140	- 40	140	- 40	
Frankrike	148 927	53 %	6 989	+ 3	47 %	6 989	+ 3	5 948	- 3	5 948	- 3	
Schweiz	112 715	41 %	2 986	- 5	51 %	2 986	- 5	2 572	- 2	2 572	- 2	
Österrike	48 391	47 %	1 200	- 1	47 %	1 200	- 1	1 048	+ 13	1 048	+ 13	
Italien	133 063	56 %	5 149	- 7	48 %	5 149	- 7	4 518	- 11	4 518	- 11	
Spanien	77 462	59 %	2 743	- 14	55 %	2 743	- 14	2 252	- 21	2 252	- 21	
Portugal	12 822	49 %	495	- 13	30 %	495	- 13	389	- 22	389	- 22	
Grekland	13 254	65 %	646	+ 7	59 %	646	+ 7	403	+ 15	403	+ 15	
Turkiet	21 034	68 %	779	- 19	57 %	779	- 19	559	- 13	559	- 13	
Ryssland	127 410	52 %	18 865	- 4	41 %	18 865	- 4	15 252	- 13	15 252	- 13	
Estland	15 399	28 %	1 212	+ 3	16 %	1 212	+ 3	771	+ 1	771	+ 1	
Lettland	12 525	36 %	699	- 24	27 %	699	- 24	530	- 35	530	- 35	
Litauen	15 165	42 %	1 471	+ 115	68 %	1 471	+ 115	887	+ 112	887	+ 112	
Polen	73 555	34 %	3 770	- 30	32 %	3 770	- 30	1 945	- 11	1 945	- 11	
Tjeckien	15 419	33 %	740	+ 50	29 %	740	+ 50	508	+ 62	508	+ 62	
Slovakien	6 423	36 %	275	- 61	17 %	275	- 61	180	- 67	180	- 67	
Ungern	10 579	43 %	400	- 17	25 %	400	- 17	346	- 13	346	- 13	
Övriga Europa	54 249	32 %	2 787	+ 6	40 %	2 787	+ 6	2 368	+ 5	2 368	+ 5	
USA	290 849	64 %	10 434	- 2	51 %	10 434	- 2	9 274	+ 5	9 274	+ 5	
Kanada	36 619	63 %	1 375	+ 18	18 %	1 375	+ 18	1 279	+ 26	1 279	+ 26	
Brasilien	34 252	77 %	797	- 1	62 %	797	- 1	685	- 2	685	- 2	
Övr. Central & Sydamerika	23 327	70 %	849	+ 14	59 %	849	+ 14	768	+ 16	768	+ 16	
Japan	57 942	64 %	1 375	- 6	46 %	1 375	- 6	1 198	- 7	1 198	- 7	
Sydkorea	15 251	47 %	1 025	+ 13	76 %	1 025	+ 13	906	+ 54	906	+ 54	
Kina	81 746	43 %	3 309	+ 1	43 %	3 309	+ 1	2 863	- 4	2 863	- 4	
Indien	83 451	65 %	8 361	+ 113	79 %	8 361	+ 113	7 561	+ 99	7 561	+ 99	
Övriga Asien	86 102	65 %	3 677	+ 53	61 %	3 677	+ 53	3 309	+ 63	3 309	+ 63	
Australien	40 585	64 %	2 449	+ 7	60 %	2 449	+ 7	2 219	+ 3	2 219	+ 3	
Nya Zeeland	4 244	63 %	184	+ 19	53 %	184	+ 19	157	+ 6	157	+ 6	
Övriga Världen	42 787	48 %	1 120	- 27	42 %	1 120	- 27	952	- 27	952	- 27	
Ej angivet	375 783	48 %	25 655	+ 44	47 %	25 655	+ 44	22 526	+ 46	22 526	+ 46	



**Belagda hotellrum efter målgrupp i Stockholms län och Stockholms stad, utveckling (%) jämfört med föregående år**



**Hotell – nyckeltal**

	Stockholms län				Stockholms stad			
	Januari		Ackumulerat		Januari		Ackumulerat	
	2014	2013	2014	2013	2014	2013	2014	2013
Antal hotell	291	289	291	289	147	146	147	146
Rumskapacitet	933 975	906 732	933 975	906 732	572 167	565 498	572 167	565 498
Belagda rum	429 490	406 964	429 490	406 964	289 641	276 449	289 641	276 449
Kapacitetsutnyttjande (%)	46,0	44,8	46,0	44,8	50,6	48,8	50,6	48,8
Mån-tor (%)	56,5	53,2	56,5	53,2	61,4	56,7	61,4	56,7
Fre-sön (%)	34,2	32,7	34,2	32,7	38,9	37,6	38,9	37,6
Intäkter (MSEK)	431,2	416,7	431,2	416,7	323,5	312,4	323,5	312,4
Intäkt per belagt rum ( SEK )	1 004	1 024	1 004	1 024	1 117	1 130	1 117	1 130
Intäkt per disponibelt rum ( SEK )	462	460	462	460	565	552	565	552