

Stockholms besöksnäring. September 2014

Under september noterades 1,068 miljoner gästnätter på kommersiella boendanläggningar i Stockholms län. Det var 95 000, eller 10 %, fler än under september 2013, vilket i sin tur innebär att fjolårets noteringar har överträffats under 2014 års samtliga månader hittills.

Antalet övernattningar från inhemska och utländska gäster ökade i stort sett i samma takt (10 % respektive 9 %). Även denna månad var det i första hand hotellgäster som besökte Stockholm privat som ökade snabbast, men under september hyrdes även närmare 7 % fler hotellrum än under september 2013 av affärs- och kongressbesökare.

Nordiska gästers övernattningar steg med 1 %. Bland nordiska besökare minskade övernattningar från norska och isländska besökare samtidigt som finska och danska gästnätter ökade.

Antalet gästnätter från målgrupper i övriga Europa ökade med 9 % och utomeuropeiska med 13 %.

Av målgrupper i övriga Europa syns främst en uppgång för Tyskland (+20 %) och Storbritannien (+5 %). Sett över årets tre första kvartal har antalet övernattningar från tyska besökare stigit med 56 000 eller 15 %.

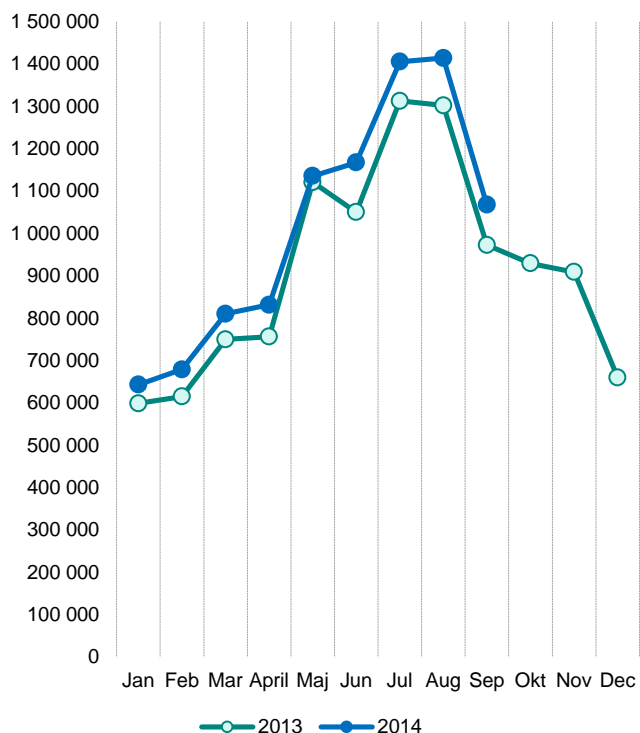
Besökare från USA gjorde 5 % fler övernattningar än under september 2013. Hittills under året är ökningstakten 10 %. För Asien var utvecklingen svagare. T ex bröts uppgången för gästnätter av indiska gäster. Även kinesiska besökare stod under september för färre gästnätter än i fjol.

Antalet uthyrda hotellrum steg med 8 % samtidigt som antalet disponibla rum ökade med 3 %. Kapacitetsutnyttjandet steg i hela länet och var under vardagar över 85 % i Stockholms stad.

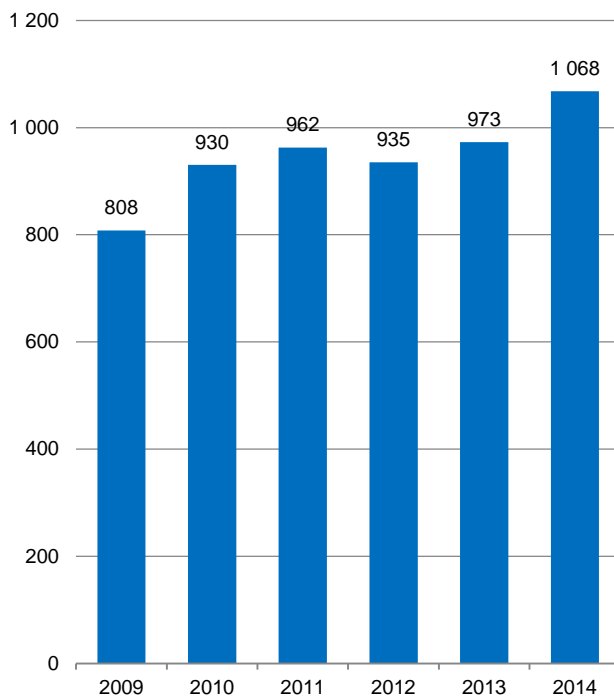
Kommersiella övernattningar i Stockholms län januari-september 2014, 20-i-topp

Målgrupp	Gästnätter	Utveckling, %			
Totalt	9 127 503	+ 8			
Sverige	5 895 918	+ 6			
Utlandet	3 231 585	+ 12			
Ranking, utlandet	Gästnätter	Utveckling, %	Ranking, utlandet	Gästnätter	Utveckling, %
1 Tyskland	419 490	+ 15	11 Ryssland	93 200	- 7
2 Ej angivet	377 490	+ 37	12 Nederländerna	91 216	+ 9
3 USA	272 886	+ 10	13 Indien	82 324	+ 35
4 Storbritannien	257 384	+ 6	14 Spanien	80 445	+ 26
5 Norge	218 474	+ 3	15 Kina	65 475	+ 1
6 Finland	171 596	+ 12	16 Polen	49 850	- 16
7 Danmark	125 660	+ 8	17 Belgien	47 647	+ 35
8 Frankrike	124 752	+ 6	18 Japan	46 799	- 7
9 Italien	111 121	+ 0	19 Österrike	42 185	+ 6
10 Schweiz	102 974	+ 7	20 Australien	38 927	+ 15

Kommersiella övernattningar månadsvis 2013 och 2014, Stockholms län



Kommersiella övernattningar september 2009-2014, Stockholms län. (Tusental)



Kommersiella övernattningar 2014 jämfört med året innan

	September 2014		Ackumulerat	
	Gästnätter	Utveckling, %	Gästnätter	Utveckling, %
Stockholms län	1 067 769	+ 10	9 127 503	+ 8
Inhemska	728 578	+ 10	5 895 918	+ 6
Utländska	339 191	+ 9	3 231 585	+ 12
Norden utom Sverige	48 806	+ 1	523 019	+ 7
Europa utom Norden	153 580	+ 9	1 601 201	+ 9
Utom-Europa	136 805	+ 13	1 107 365	+ 19
Stockholms stad	714 658	+ 8	6 106 912	+ 6
Inhemska	439 955	+ 11	3 508 758	+ 4
Utländska	274 703	+ 5	2 598 154	+ 9
Norden utom Sverige	37 021	- 2	393 656	+ 4
Europa utom Norden	120 849	+ 4	1 254 542	+ 6
Utom-Europa	116 833	+ 8	949 956	+ 14
Sverige	3 703 012	- 1	46 794 788	+ 4

Kommersiella övernattningar: hotell, stugbyar, vandrarhem, campingar och förmedlade privata stugor och lägenheter.

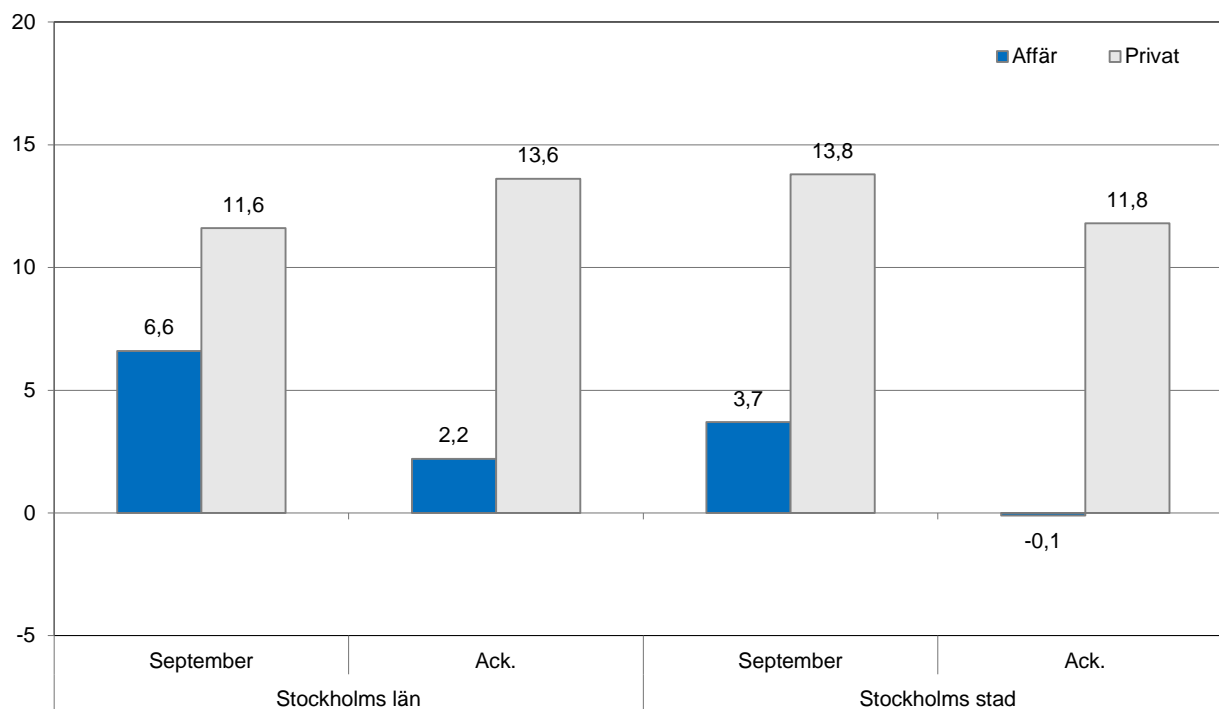
Källa: Tillväxtverket och SCB. Preliminära data.

Kommersiella övernattningar fördelat på nationer, Stockholms län och Stockholms stad

Land	Stockholms län						Stockholms stad					
	Gäst- nätter 2013	An- del i Sve- rige	September 2014			Ackumulerat 2014		September -14		Ackumulerat 2014		
			Gäst- nätter	Utv.%	Andel i Sverige	Gäst- nätter	Utv.%	Gäst- nätter	Utv. %	Gäst- nätter	Utv. %	
Totalt	10 981 138	20 %	1 067 769	+ 10	29 %	9 127 503	+ 8	714 658	+ 8	6 106 912	+ 6	
Sverige	7 389 114	18 %	728 578	+ 10	26 %	5 895 918	+ 6	439 955	+ 11	3 508 758	+ 4	
Utlandet	3 592 024	28 %	339 191	+ 9	38 %	3 231 585	+ 12	274 703	+ 5	2 598 154	+ 9	
Norden utom Sverige	617 552	12 %	48 806	+ 1	23 %	523 019	+ 7	37 021	- 2	393 656	+ 4	
Europa utom Norden	1 801 534	31 %	153 580	+ 9	36 %	1 601 201	+ 9	120 849	+ 4	1 254 542	+ 6	
Utom Europa/ ej angivet	1 172 938	56 %	136 805	+ 13	55 %	1 107 365	+ 19	116 833	+ 8	949 956	+ 14	
Europa	2 419 086	22 %	202 386	+ 7	32 %	2 124 220	+ 8	157 870	+ 3	1 648 198	+ 6	
Belgien	44 097	38 %	5 002	+ 41	50 %	47 647	+ 35	4 061	+ 31	39 708	+ 31	
Bulgarien	2 701	36 %	292	+ 74	37 %	2 639	+ 46	268	+ 82	1 912	+ 25	
Danmark	146 073	13 %	13 396	+ 4	24 %	125 660	+ 8	9 375	- 2	87 406	+ 4	
Estland	15 399	28 %	2 017	+ 42	43 %	13 489	+ 23	1 206	+ 40	8 326	+ 7	
Finland	193 225	36 %	12 804	+ 5	41 %	171 596	+ 12	9 915	+ 3	135 124	+ 14	
Frankrike	148 927	53 %	8 753	- 8	50 %	124 752	+ 6	7 010	- 17	105 404	+ 2	
Georgien	2 915	46 %	344	+ 108	66 %	2 876	+ 31	124	- 5	1 825	- 0	
Grekland	13 254	65 %	1 446	+ 75	63 %	13 777	+ 35	1 204	+ 104	12 090	+ 56	
Irland	22 658	61 %	2 242	+ 27	64 %	16 755	- 6	1 692	+ 6	13 872	- 15	
Island	9 871	50 %	801	- 22	44 %	7 289	- 4	685	- 9	5 977	- 8	
Italien	133 063	56 %	8 570	- 13	53 %	111 121	+ 0	7 221	- 20	98 203	- 2	
Kroatien	3 278	41 %	317	+ 3	65 %	3 410	+ 41	302	-	2 809	+ 23	
Lettland	12 525	36 %	1 164	+ 2	49 %	9 371	+ 3	797	- 20	6 446	- 18	
Litauen	15 165	42 %	1 213	- 44	30 %	10 904	+ 0	788	- 5	7 058	+ 3	
Luxemburg	4 048	48 %	582	+ 40	63 %	5 233	+ 57	546	+ 47	4 706	+ 60	
Nederländerna	104 163	19 %	9 884	+ 25	33 %	91 216	+ 9	7 514	+ 18	68 329	+ 5	
Norge	268 383	8 %	21 805	- 2	17 %	218 474	+ 3	17 046	- 5	165 149	- 2	
Polen	73 555	34 %	6 799	+ 20	28 %	49 850	- 16	4 314	+ 28	28 865	+ 16	
Portugal	12 822	49 %	1 403	+ 16	40 %	11 150	+ 11	1 134	+ 1	9 709	+ 6	
Rumänien	10 877	42 %	1 404	+ 49	41 %	12 589	+ 42	1 257	+ 64	11 277	+ 48	
Ryssland	127 410	52 %	5 938	- 23	60 %	93 200	- 7	4 987	- 23	75 479	- 8	
Schweiz	112 715	41 %	8 749	+ 1	51 %	102 974	+ 7	7 786	+ 0	85 720	+ 3	
Slovakien	6 423	36 %	1 354	+ 199	48 %	5 302	- 2	537	+ 40	3 065	- 17	
Slovenien	2 669	9 %	219	- 27	48 %	1 618	- 29	177	+ 1	1 449	- 22	
Spanien	77 462	59 %	8 052	+ 16	62 %	80 445	+ 26	6 732	+ 9	70 546	+ 23	
Storbritannien	301 386	51 %	31 251	+ 5	53 %	257 384	+ 6	25 728	+ 3	208 662	+ 2	
Tjeckien	15 419	33 %	1 522	+ 8	23 %	14 201	+ 11	978	- 11	8 866	- 10	
Turkiet	21 034	68 %	1 708	+ 21	62 %	16 666	+ 9	1 442	+ 50	14 149	+ 25	
Tyskland	426 790	16 %	35 292	+ 20	21 %	419 490	+ 15	26 243	+ 12	297 338	+ 8	
Ukraina	6 383	40 %	771	+ 84	66 %	6 306	+ 32	616	+ 53	3 978	- 6	
Ungern	10 579	43 %	958	- 1	46 %	7 868	- 8	859	+ 24	6 826	+ 9	
Vitryssland	1 719	48 %	111	+ 28	40 %	1 452	+ 12	100	+ 19	1 207	- 2	
Österrike	48 391	47 %	4 192	+ 11	50 %	42 185	+ 6	3 558	+ 8	35 238	+ 4	
Övriga Europa	23 707	34 %	2 031	- 15	44 %	25 331	+ 28	1 668	- 20	21 480	+ 35	

Land	Stockholms län						Stockholms stad				
	Gäst- nätter 2013	An- del i Sve- rige	September 2014			Ackumulerat 2014		September -14		Ackumulerat 2014	
			Gäst- nätter	Utv.%	Andel i Sverige	Gäst- nätter	Utv.%	Gäst- nätter	Utv. %	Gäst- nätter	Utv. %
Nordamerika	327 468	64 %	33 887	+ 2	65 %	304 244	+ 9	30 335	+ 2	272 125	+ 10
Kanada	36 619	63 %	3 097	- 17	71 %	31 358	+ 3	2 757	- 22	28 079	+ 2
USA	290 849	64 %	30 790	+ 5	65 %	272 886	+ 10	27 578	+ 5	244 046	+ 11
Central & Sydamerika	57 579	74 %	7 288	+ 1	75 %	47 906	- 5	6 412	- 6	43 866	- 8
Argentina	4 980	77 %	544	+ 19	87 %	4 837	+ 9	514	+ 19	4 533	+ 8
Brasilien	34 252	77 %	4 629	- 6	82 %	27 501	- 10	4 276	- 9	25 632	- 12
Chile	2 084	65 %	124	- 44	54 %	1 741	- 4	116	- 44	1 648	- 4
Colombia	2 670	70 %	175	- 28	51 %	1 470	- 39	161	- 31	1 374	- 41
Mexiko	6 295	80 %	791	+ 34	77 %	6 069	+ 9	615	+ 9	5 515	+ 7
Öv central & Sydamerika	7 298	60 %	1 025	+ 29	53 %	6 288	+ 8	730	+ 7	5 164	+ 1
Asien	328 255	56 %	35 023	+ 0	53 %	291 117	+ 13	28 183	- 8	244 187	+ 8
Förenade Arabemiraten	7 365	67 %	846	- 15	80 %	11 649	+ 134	650	- 33	9 934	+ 134
Indien	83 451	65 %	9 109	- 3	63 %	82 324	+ 35	7 698	- 14	73 451	+ 26
Indonesien	3 034	71 %	153	+ 29	56 %	2 632	+ 4	103	- 10	2 357	- 1
Iran	2 539	56 %	471	+ 32	73 %	2 248	+ 13	406	+ 45	1 956	+ 9
Israel	9 791	64 %	832	+ 1	64 %	12 371	+ 46	770	+ 5	10 793	+ 45
Japan	57 942	64 %	7 236	+ 1	63 %	46 799	- 7	5 573	- 13	37 725	- 14
Kina	81 746	43 %	8 531	- 7	37 %	65 475	+ 1	6 644	- 6	50 300	+ 0
Malaysia	3 080	65 %	456	+ 80	67 %	3 417	+ 36	412	+ 70	2 965	+ 24
Qatar	7 669	93 %	561	+ 9	94 %	4 941	- 9	134	- 73	3 477	- 35
Saudiarabien	3 874	60 %	700	+ 157	70 %	5 947	+ 99	509	+ 117	5 351	+ 94
Singapore	7 118	55 %	821	+ 29	62 %	5 850	+ 6	617	+ 2	4 985	- 0
Sydkorea	15 251	47 %	1 491	+ 13	46 %	11 427	- 5	1 249	+ 4	9 851	- 9
Taiwan	8 516	73 %	675	+ 22	81 %	6 508	- 17	495	+ 32	4 902	- 24
Thailand	14 962	80 %	620	- 52	69 %	11 481	- 3	576	- 52	10 406	- 9
Övriga Asien	18 193	51 %	2 521	+ 26	48 %	18 048	+ 23	2 347	+ 29	15 734	+ 19
Afrika	22 888	51 %	3 505	- 3	57 %	20 737	+ 15	3 015	- 10	17 126	+ 9
Egypten	3 308	57 %	780	+ 166	67 %	3 116	+ 36	723	+ 174	2 902	+ 49
Marocko	1 988	65 %	146	- 49	64 %	1 170	- 7	142	- 40	1 095	+ 2
Namibia	2 178	64 %	32	- 96	15 %	1 755	- 14	28	- 96	1 693	- 17
Sydafrika	4 553	55 %	623	- 29	65 %	3 886	+ 10	564	- 33	3 385	+ 3
Övriga Afrika	10 861	44 %	1 924	+ 43	54 %	10 810	+ 22	1 558	+ 27	8 051	+ 9
Oceanien	45 097	63 %	4 866	- 3	67 %	45 661	+ 21	4 286	- 9	38 987	+ 11
Australien	40 585	64 %	4 283	- 4	66 %	38 927	+ 15	3 923	- 7	35 353	+ 11
Nya Zeeland	4 244	63 %	421	- 18	65 %	4 125	+ 16	354	- 23	3 500	+ 9
Övriga Oceanien	262	29 %	162	+ 459	97 %	2 609	+ 2 294	9	- 63	134	+ 37
Övriga Världen	15 868	46 %	3 004	+ 174	58 %	20 210	+ 36	2 368	+ 174	16 257	+ 28
Ej angivet	375 783	48 %	49 232	+ 38	49 %	377 490	+ 37	42 234	+ 34	317 408	+ 29

Belagda hotellrum efter målgrupp i Stockholms län och Stockholms stad, utveckling (%) jämfört med föregående år



Hotell - nyckeltal

	Stockholms län				Stockholms stad			
	September		Ackumulerat		September		Ackumulerat	
	2014	2013	2014	2013	2014	2013	2014	2013
Antal hotell	298	297	301	301	148	147	150	147
Rumskapacitet	956 519	932 191	8 456 163	8 141 313	574 807	562 195	5 170 655	5 034 639
Belagda rum	686 460	634 388	5 165 156	4 852 736	457 378	426 935	3 559 111	3 406 568
Kapacitetsutnyttjande (%)	71,8	68,0	61,1	59,5	79,6	74,5	68,8	67,5
Mån-tor (%)	78,8	76,0	67,6	66,2	85,3	81,8	74,6	73,1
Fre-sön (%)	61,0	57,3	52,8	51,1	70,9	67,1	61,5	60,5
Intäkter (MSEK)	800,4	735,9	5 516,4	5 241,0	560,7	511,9	4 007,6	3 822,2
Intäkt per belagt rum (SEK)	1 166	1 160	1 068	1 080	1 226	1 199	1 126	1 122
Intäkt per disponibelt rum (SEK)	837	789	652	644	976	911	775	759