

Stockholms besöksnäring. December 2014

När 2014 summeras överträffas 2013 års rekordsiffor för övernattningar på länets kommersiella boendeanläggningar varje månad. Drygt 11,8 miljoner övernattningar under 2014 var 8 % fler än i fjol. I hela riket var uppgången 5 %.

Under december noterades 736 000 gästnätter i Stockholms län, vilket var drygt 76 000 (+12 %) fler än under samma månad 2013. Denna månad var ökningen större bland inhemska gäster än bland utländska, men under året som helhet var ökningstakten snabbare bland utländska gäster.

87 % av övernattningarna under året gjordes på hotell och antalet hotellnätter översteg för första gången 10 miljoner.

Nordiska gästers övernattningar minskade påtagligt under december, men ökningen under hela året var 5 %. Gästnätter från målgrupper i övriga Europa steg med 11 % i december

och med 8 % under hela 2014. För utomeuropeiska gästnätter var ökningen 17 % i december och 19 % för helåret.

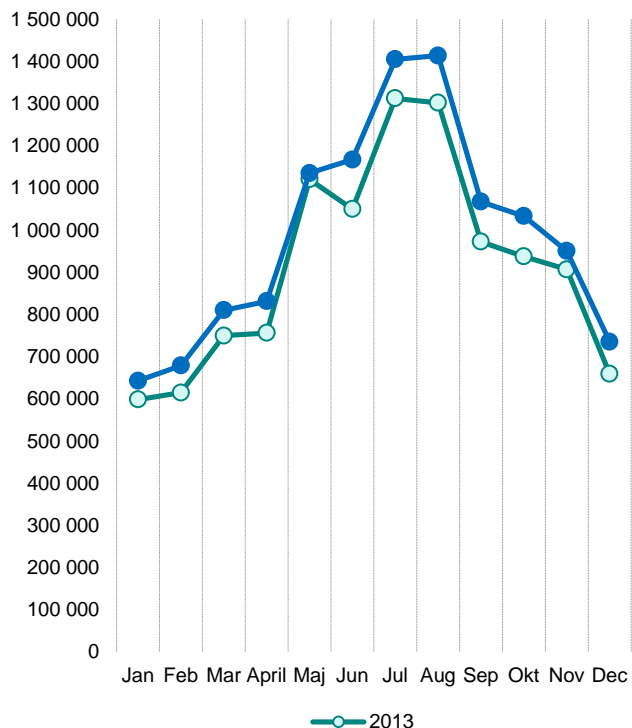
Under 2014 har antalet gästnätter från de flesta väsentliga målgrupper ökat jämfört med 2013 – Tyskland med 13 %, USA med 12 % och Storbritannien med 8 %. Samtliga nordiska marknader visade en positiv utveckling. Indien är en marknad som fortsätter att växa kraftigt. Mest negativ har utvecklingen för ryska besökare varit under 2014.

Jämfört med 2013 har rumskapacitet i länet stigit med 3 %, samtidigt som antalet sålda hotellrum stigit med närmare 6 %. Det genomsnittliga rumspriset i länet var 1 070 kr under 2014, vilket var något lägre än 2013. Kapacitetsutnyttjandet var 60,8 % i länet och 68,4 % i staden. Intäkterna för sålda rum var 7,3 miljarder kronor under hela 2014.

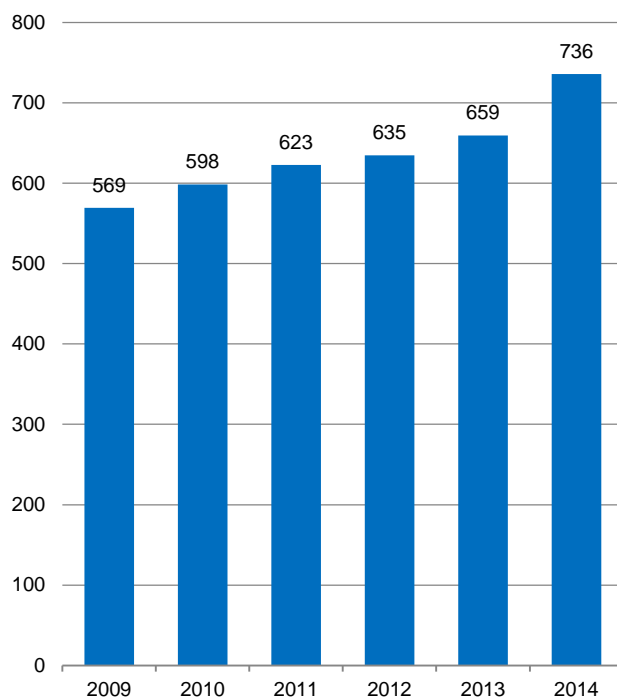
Kommersiella övernattningar i Stockholms län januari-december 2014, 20-i-topp

Målgrupp	Gästnätter	Utveckling, %				
Totalt	11 848 763	+ 8				
Sverige	7 839 252	+ 6				
Utlandet	4 009 511	+ 11				
Ranking, utlandet	Gästnätter	Utveckling, %	Ranking, utlandet	Gästnätter	Utveckling, %	
1 Ej angivet	492 618	+ 32	11 Ryssland	114 047	- 10	
2 Tyskland	482 252	+ 13	12 Nederländerna	112 639	+ 8	
3 Storbritannien	333 241	+ 8	13 Indien	110 988	+ 33	
4 USA	331 836	+ 12	14 Spanien	96 571	+ 25	
5 Norge	271 216	+ 1	15 Kina	81 414	+ 0	
6 Finland	208 776	+ 8	16 Polen	67 534	- 8	
7 Danmark	157 729	+ 7	17 Belgien	57 889	+ 31	
8 Frankrike	156 572	+ 5	18 Japan	56 446	- 2	
9 Italien	135 923	+ 2	19 Österrike	50 104	+ 3	
10 Schweiz	124 191	+ 9	20 Australien	48 024	+ 16	

Kommersiella övernattnings månadsvis 2013 och 2014, Stockholms län



Kommersiella övernattnings december 2009-2014, Stockholms län. (Tusental)



Kommersiella övernattnings 2014 jämfört med året innan

	December 2014		Ackumulerat	
	Gästnätter	Utveckling, %	Gästnätter	Utveckling, %
Stockholms län	735 671	+ 12	11 848 763	+ 8
Inhemiska	500 501	+ 13	7 839 252	+ 6
Utländska	235 170	+ 9	4 009 511	+ 11
Norden utom Sverige	32 167	- 12	648 277	+ 5
Europa utom Norden	118 764	+ 11	1 961 141	+ 8
Utom-Europa	84 239	+ 17	1 400 093	+ 19
Stockholms stad	513 632	+ 9	7 949 740	+ 6
Inhemiska	319 633	+ 12	4 709 702	+ 4
Utländska	193 999	+ 6	3 240 038	+ 8
Norden utom Sverige	24 312	- 12	489 672	+ 3
Europa utom Norden	97 123	+ 7	1 546 139	+ 5
Utom-Europa	72 564	+ 12	1 204 227	+ 15
Sverige	2 920 876	+ 10	56 593 860	+ 5

Kommersiella övernattnings: hotell, stugbyar, vandrarhem, campingar och förmedlade privata stugor och lägenheter.

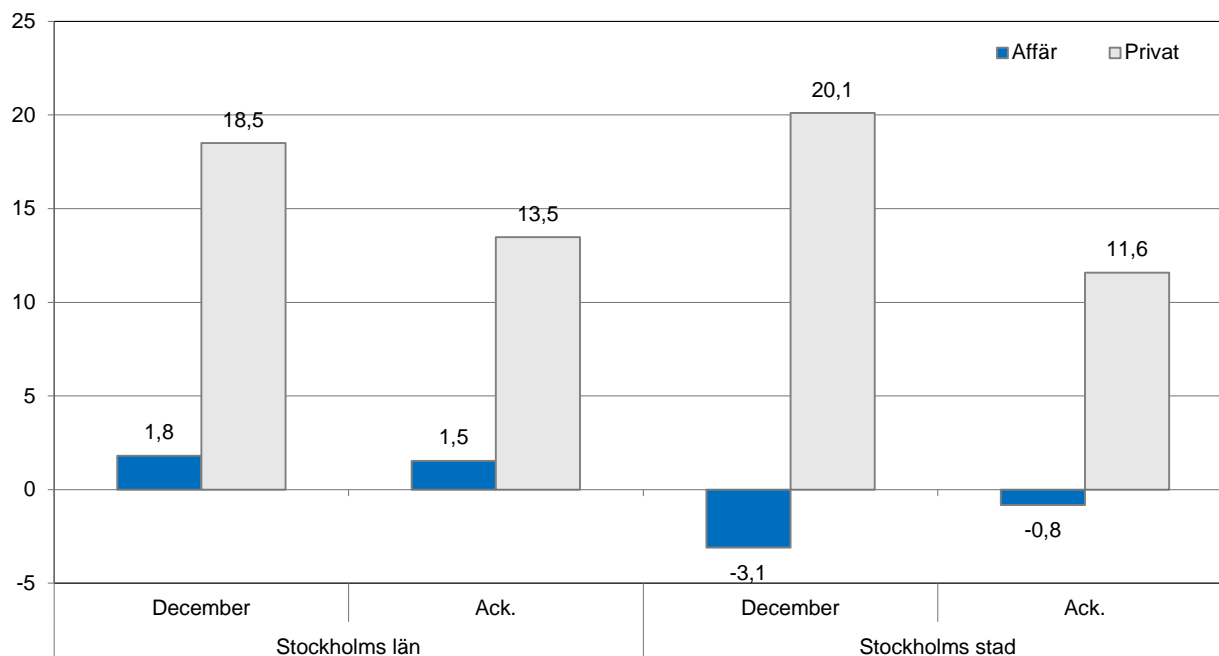
Källa: Tillväxtverket och SCB. Preliminära data.

Kommersiella övernattningar fördelat på nationer, Stockholms län och Stockholms stad

Land	Stockholms län						Stockholms stad					
	Gäst- nätter 2013	An- del i Sve- rige	December 2014			Ackumulerat 2014			December 2014		Ackumulerat 2014	
			Gäst- nätter	Utv.%	Andel i Sverige	Gäst- nätter	Utv.%	Gäst- nätter	Utv. %	Gäst- nätter	Utv. %	
Totalt	10 981 138	20 %	735 671	+ 12	25 %	11 848 763	+ 8	513 632	+ 9	7 949 740	+ 6	
Sverige	7 389 114	18 %	500 501	+ 13	22 %	7 839 252	+ 6	319 633	+ 12	4 709 702	+ 4	
Utlandet	3 592 024	28 %	235 170	+ 9	39 %	4 009 511	+ 11	193 999	+ 6	3 240 038	+ 8	
Norden utom Sverige	617 552	12 %	32 167	- 12	20 %	648 277	+ 5	24 312	- 12	489 672	+ 3	
Europa utom Norden	1 801 534	31 %	118 764	+ 11	44 %	1 961 141	+ 8	97 123	+ 7	1 546 139	+ 5	
Utom Europa/ ej angivet	1 172 938	56 %	84 239	+ 17	52 %	1 400 093	+ 19	72 564	+ 12	1 204 227	+ 15	
Europa	2 419 086	22 %	150 931	+ 5	35 %	2 609 418	+ 8	121 435	+ 3	2 035 811	+ 5	
Belgien	44 097	38 %	3 080	+ 5	47 %	57 889	+ 31	2 596	+ 3	48 283	+ 27	
Bulgarien	2 701	36 %	156	- 47	35 %	3 248	+ 18	135	- 50	2 419	+ 2	
Danmark	146 073	13 %	7 794	- 9	14 %	157 729	+ 7	5 362	- 8	109 600	+ 4	
Estland	15 399	28 %	1 657	+ 100	22 %	20 604	+ 33	721	+ 4	10 936	+ 3	
Finland	193 225	36 %	10 471	- 15	45 %	208 776	+ 8	8 306	- 19	164 988	+ 10	
Frankrike	148 927	53 %	12 913	+ 6	56 %	156 572	+ 5	11 374	+ 4	133 604	+ 2	
Georgien	2 915	46 %	198	- 12	76 %	3 651	+ 26	178	- 14	2 411	- 1	
Grekland	13 254	65 %	1 152	+ 7	74 %	17 051	+ 29	1 044	+ 58	14 954	+ 51	
Irland	22 658	61 %	1 329	+ 6	53 %	21 516	- 5	941	- 13	17 447	- 15	
Island	9 871	50 %	765	+ 53	51 %	10 556	+ 7	560	+ 62	8 745	+ 5	
Italien	133 063	56 %	9 886	+ 27	65 %	135 923	+ 2	8 697	+ 21	119 990	- 0	
Kroatien	3 278	41 %	319	+ 5	31 %	4 545	+ 40	258	- 2	3 839	+ 27	
Lettland	12 525	36 %	790	+ 19	25 %	12 210	- 3	598	+ 8	8 424	- 23	
Litauen	15 165	42 %	959	- 28	52 %	14 824	- 2	626	- 31	9 367	- 1	
Luxemburg	4 048	48 %	454	+ 53	63 %	6 373	+ 57	425	+ 65	5 747	+ 59	
Nederländerna	104 163	19 %	7 675	+ 18	38 %	112 639	+ 8	6 251	+ 16	85 598	+ 4	
Norge	268 383	8 %	13 137	- 14	15 %	271 216	+ 1	10 084	- 10	206 339	- 2	
Polen	73 555	34 %	5 885	+ 74	43 %	67 534	- 8	2 752	+ 34	37 881	+ 18	
Portugal	12 822	49 %	558	- 10	54 %	13 302	+ 4	510	- 12	11 667	- 0	
Rumänien	10 877	42 %	740	+ 51	43 %	16 087	+ 49	625	+ 41	14 388	+ 55	
Ryssland	127 410	52 %	5 747	- 44	57 %	114 047	- 10	4 857	- 46	92 825	- 12	
Schweiz	112 715	41 %	7 273	+ 14	62 %	124 191	+ 9	6 561	+ 14	105 247	+ 7	
Slovakien	6 423	36 %	112	- 58	11 %	6 084	- 5	102	- 46	3 578	- 18	
Slovenien	2 669	9 %	180	+ 319	55 %	2 210	- 17	152	+ 253	1 935	- 9	
Spanien	77 462	59 %	4 873	+ 6	65 %	96 571	+ 25	4 323	+ 6	85 008	+ 22	
Storbritannien	301 386	51 %	24 171	+ 25	50 %	333 241	+ 8	20 412	+ 23	272 586	+ 5	
Tjeckien	15 419	33 %	617	- 15	18 %	16 723	+ 9	415	- 28	10 435	- 12	
Turkiet	21 034	68 %	1 531	+ 16	75 %	22 744	+ 9	1 182	+ 22	19 194	+ 23	
Tyskland	426 790	16 %	21 643	+ 14	29 %	482 252	+ 13	17 162	+ 12	346 293	+ 7	
Ukraina	6 383	40 %	568	- 4	87 %	7 976	+ 25	471	+ 11	5 261	- 5	
Ungern	10 579	43 %	613	+ 12	38 %	9 931	- 6	516	+ 6	8 569	+ 8	
Vitryssland	1 719	48 %	173	+ 24	40 %	1 859	+ 9	167	+ 20	1 556	- 4	
Österrike	48 391	47 %	2 465	+ 8	56 %	50 104	+ 3	2 173	+ 13	42 077	+ 1	
Övriga Europa	23 707	34 %	1 047	- 14	31 %	29 240	+ 23	899	- 20	24 620	+ 27	

Land	Stockholms län					Stockholms stad					
	Gäst- nätter 2013	An- del i Sve- rige	December 2014			Ackumulerat 2014		December 2014		Ackumulerat 2014	
			Gäst- nätter	Utv.%	Andel i Sverige	Gäst- nätter	Utv.%	Gäst- nätter	Utv. %	Gäst- nätter	Utv. %
Nordamerika	327 468	64 %	15 241	- 12	65 %	370 249	+ 11	13 761	- 9	331 935	+ 13
Kanada	36 619	63 %	1 392	- 26	67 %	38 413	+ 3	1 283	- 25	34 714	+ 3
USA	290 849	64 %	13 849	- 10	65 %	331 836	+ 12	12 478	- 7	297 221	+ 14
Central & Sydamerika	57 579	74 %	2 224	+ 10	68 %	57 294	- 1	1 949	+ 4	52 089	- 4
Argentina	4 980	77 %	71	- 33	75 %	5 333	+ 7	56	- 46	4 996	+ 5
Brasilien	34 252	77 %	1 262	-	74 %	31 869	- 7	1 135	- 4	29 565	- 9
Chile	2 084	65 %	71	+ 15	77 %	2 204	+ 4	69	+ 15	2 094	+ 5
Colombia	2 670	70 %	97	+ 90	52 %	2 040	- 25	92	+ 80	1 916	- 27
Mexiko	6 295	80 %	358	+ 98	66 %	7 755	+ 21	287	+ 78	7 051	+ 19
Öv central & Sydamerika	7 298	60 %	365	+ 4	55 %	8 093	+ 10	310	- 2	6 467	- 1
Asien	328 255	56 %	23 467	+ 14	56 %	373 300	+ 15	20 302	+ 5	316 065	+ 10
Förenade Arabemiraten	7 365	67 %	937	+ 6	79 %	17 194	+ 136	869	+ 1	15 258	+ 137
Indien	83 451	65 %	7 430	+ 6	71 %	110 988	+ 33	6 638	+ 1	99 032	+ 24
Indonesien	3 034	71 %	176	+ 32	49 %	3 238	+ 7	166	+ 37	2 922	+ 4
Iran	2 539	56 %	195	+ 4	66 %	3 071	+ 22	131	+ 2	2 677	+ 21
Israel	9 791	64 %	498	+ 44	58 %	14 479	+ 49	422	+ 44	12 655	+ 48
Japan	57 942	64 %	2 657	+ 46	49 %	56 446	- 2	2 394	+ 48	45 889	- 9
Kina	81 746	43 %	5 283	+ 7	41 %	81 414	+ 0	4 631	- 0	64 224	- 0
Malaysia	3 080	65 %	291	+ 28	63 %	4 369	+ 42	272	+ 28	3 871	+ 32
Qatar	7 669	93 %	513	+ 1	85 %	7 208	- 5	58	- 88	4 474	- 40
Saudiarabien	3 874	60 %	204	+ 2	46 %	7 172	+ 84	119	- 35	6 308	+ 77
Singapore	7 118	55 %	1 015	+ 21	53 %	8 186	+ 14	912	+ 13	7 114	+ 9
Sydkorea	15 251	47 %	693	- 2	48 %	13 849	- 8	595	- 11	11 965	- 12
Taiwan	8 516	73 %	381	+ 47	77 %	7 425	- 13	330	+ 37	5 659	- 19
Thailand	14 962	80 %	1 821	+ 7	85 %	14 868	+ 0	1 724	+ 7	13 524	- 5
Övriga Asien	18 193	51 %	1 373	+ 45	48 %	23 393	+ 28	1 041	+ 11	20 493	+ 23
Afrika	22 888	51 %	1 309	- 16	43 %	27 186	+ 17	1 008	- 21	22 286	+ 10
Egypten	3 308	57 %	144	- 61	32 %	3 738	+ 13	138	- 61	3 491	+ 19
Marocko	1 988	65 %	84	- 48	76 %	1 537	- 23	76	- 51	1 439	- 19
Namibia	2 178	64 %	5	- 81	3 %	1 978	- 9	5	- 80	1 911	- 11
Sydafrika	4 553	55 %	367	+ 5	75 %	5 514	+ 21	204	- 28	4 591	+ 9
Övriga Afrika	10 861	44 %	709	+ 10	39 %	14 419	+ 29	585	+ 28	10 854	+ 19
Oceanien	45 097	63 %	3 471	+ 9	62 %	55 912	+ 22	3 034	+ 7	48 383	+ 14
Australien	40 585	64 %	3 064	+ 8	60 %	48 024	+ 16	2 752	+ 5	43 820	+ 14
Nya Zeeland	4 244	63 %	296	+ 29	70 %	5 091	+ 18	272	+ 27	4 401	+ 14
Övriga Oceanien	262	29 %	111	+ 3	100 %	2 797	+ 948	10	- 64	162	+ 35
Övriga Världen	15 868	46 %	1 058	- 7	41 %	23 534	+ 22	865	- 27	19 085	+ 17
Ej angivet	375 783	48 %	37 469	+ 43	46 %	492 618	+ 32	31 645	+ 34	414 384	+ 25

Belagda hotellrum efter målgrupp i Stockholms län och Stockholms stad, utveckling (%) jämfört med föregående år



Hotell - nyckeltal

	Stockholms län				Stockholms stad			
	December		Ackumulerat		December		Ackumulerat	
	2014	2013	2014	2013	2014	2013	2014	2013
Antal hotell	292	295	301	305	145	147	150	148
Rumskapacitet	914 556	887 014	11 282 538	10 936 489	563 645	543 793	6 882 272	6 725 124
Belagda rum	446 011	412 933	6 861 464	6 483 612	309 156	293 250	4 704 554	4 530 811
Kapacitetsutnyttjande (%)	48,8	46,5	60,8	59,3	54,8	53,7	68,4	67,3
Mån-tor (%)	54,5	55,9	67,7	66,4	60,3	63,0	74,5	73,4
Fre-sön (%)	42,2	38,0	52,1	50,3	48,7	45,4	60,6	59,8
Intäkter (MSEK)	460,7	432,8	7 341,8	7 028,2	334,5	321,7	5 297,3	5 097,2
Intäkt per belagt rum (SEK)	1 033	1 048	1 070	1 084	1 082	1 097	1 126	1 125
Intäkt per disponibelt rum (SEK)	504	488	651	643	593	592	770	758