

Stockholms besöksnäring. April 2015

Under april månad registrerades cirka 885 000 gästnätter på kommersiella boendeanläggningar i Stockholms län. Det var en ökning med 9 % jämfört med april månad 2014. Över två tredjedelar av övernattningarna kom från inhemska övernattningar som steg med 12 % jämfört med samma månad året innan. Utländska övernattningar ökade med 3 %.

Nordiska övernattningar ökade med 6 % där Norge hade flest övernattningar, något som var oförändrat jämfört med april 2014.

För de övriga Europeiska länderna exklusive Norden ökade antalet gästnätter med 2 %. Flest övernattningar stod Storbritannien för som ökade med 17 % samt Tyskland som minskade med 12 %.

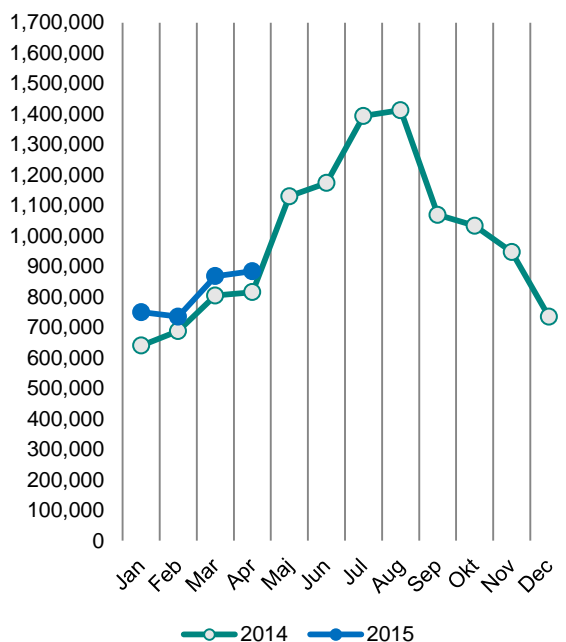
Antalet gästnätter ökade även för icke-europeiska länder, 3 %. USA stod för flest gästnätter och minskade med 3 % jämfört med april 2014.

I Stockholms län har genomsnittspriset för en hotellnatt minskat sedan samma månad 2014, även hotellens intäkter har minskat jämfört med i fjol.

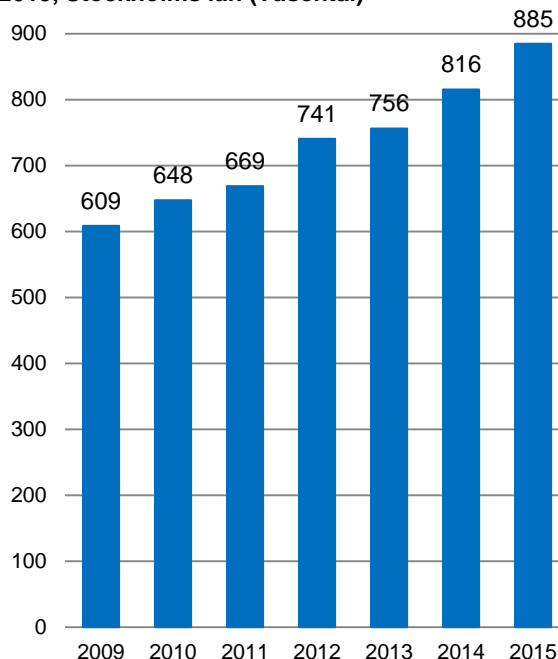
Kommersiella övernattningar i Stockholms län april 2015, 20-i-topp.

Målgrupp	Gästnätter	Utveckling, %				
Totalt	884,886	9%				
Sverige	598,304	12%				
Utlandet	286,582	3%				
Ranking, utlandet	Gästnätter	Utveckling, %	Ranking, utlandet	Gästnätter	Utveckling, %	
1 Ej angivet	34,830	-1%	11 Polen	8,955	115%	
2 Storbritannien	27,845	17%	12 Schweiz	8,503	1%	
3 Tyskland	27,507	-12%	13 Nederländerna	8,055	19%	
4 Norge	19,854	0%	14 Spanien	7,569	-2%	
5 USA	18,357	-3%	15 Belgien	5,554	11%	
6 Finland	16,006	7%	16 Österrike	3,765	11%	
7 Danmark	13,034	9%	17 Ryssland	3,740	-49%	
8 Frankrike	9,887	-14%	18 Kina	3,506	-13%	
9 Italien	9,298	-4%	19 Australien	2,058	-6%	
10 Indien	9,005	-3%	20 Thailand	2,000	41%	

Kommersiella övernattnings månadsvis 2014 och 2015, Stockholms län



Kommersiella övernattnings april 2009- 2015, Stockholms län (Tusental)



Kommersiella övernattnings 2015 jämfört med året innan.

	April 2015		Ackumulerat	
	Gästnätter	Utveckling, %	Gästnätter	Utveckling, %
Stockholms län	884,886	9%	3,245,817	10%
Inhemiska	598,304	12%	2,283,119	11%
Utländska	286,582	3%	962,698	8%
Norden utom Sverige	50,256	6%	166,226	1%
Europa utom Norden	140,234	2%	453,316	9%
Utom-Europa	96,092	3%	343,156	1%
Stockholms stad	583,647	4%	2,151,882	8%
Inhemiska	355,125	9%	1,380,160	9%
Utländska	228,522	-2%	771,722	5%
Norden utom Sverige	36,329	1%	124,623	0%
Europa utom Norden	108,860	-5%	350,344	5%
Utom-Europa	83,333	3%	296,755	8%
Sverige	3,593,034	10%	14,483,618	8%

Kommersiella övernattnings: hotell, stugbyar, vandrarhem, campingar och förmedlade privata stugor och lägenheter.

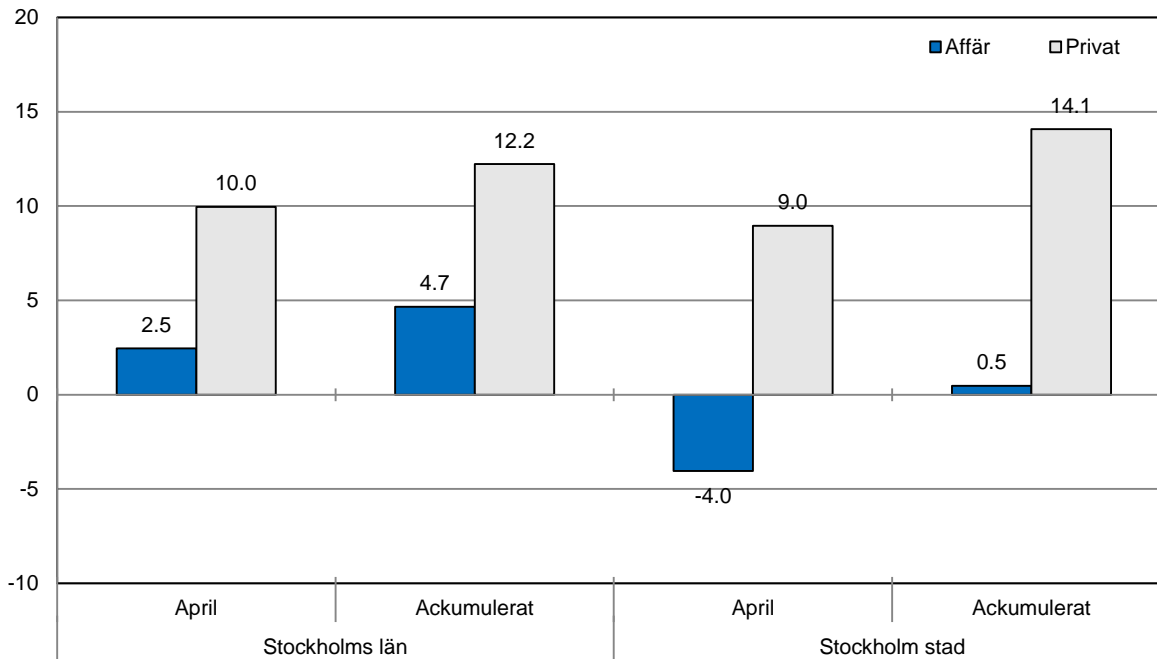
Källa: SCB och Tillväxtverket, preliminär data.

Kommersiella övernattnings fördelat på nationer, Stockholms län och Stockholms stad.

Land	Stockholms län							Stockholms stad			
	Gästnätter 2014	Andel i Sverige	April 2015			Ackumulerat 2015		April 2015		Ackumulerat 2015	
			Gäst- nätter	Utv. %	Andel i Sverige	Gäst- nätter	Utv. %	Gäst- nätter	Utv. %	Gäst- nätter	Utv. %
Totalt	11,848,763	20%	884,886	9	25%	3,245,817	10	583,647	4	2,151,882	8
Sverige	7,839,252	18%	598,304	12	21%	2,283,119	11	355,125	9	1,380,160	9
Utlandet	4,009,511	28%	286,582	3	39%	962,698	8	228,522	-2	771,722	5
Norden utom Sverige	648,277	12%	50,256	6	20%	166,226	1	36,329	1	124,623	0
Europa utom Norden	1,961,141	31%	140,234	2	48%	453,316	9	108,860	-5	350,344	5
Utom-Europa/ej angivet	1,400,093	56%	96,092	3	52%	343,156	10	83,333	3	296,755	8
Europa	2,609,418	22%	190,490	3	35%	619,542	7	145,189	-4	474,967	4
Belgien	57,889	38%	5,554	11	55%	13,807	-1	4,764	11	11,666	-4
Bulgarien	3,248	36%	320	61	46%	981	37	261	53	811	34
Danmark	157,729	13%	13,034	9	23%	42,644	9	8,551	5	29,381	9
Estland	20,604	28%	1,098	-20	24%	5,426	3	839	-14	3,313	-4
Finland	208,776	36%	16,006	7	37%	52,735	7	11,290	-4	40,079	3
Frankrike	156,572	53%	9,887	-14	59%	34,800	0	8,451	-16	29,985	-2
Georgien	3,651	46%	349	10	57%	793	-11	282	61	591	27
Grekland	17,051	65%	1,626	-24	78%	4,938	1	1,335	-30	4,305	2
Irland	21,516	61%	1,438	-14	40%	5,906	-11	1,136	-19	4,232	-24
Island	10,556	50%	1,362	115	59%	3,781	86	1,149	124	3,159	90
Italien	135,923	56%	9,298	-4	58%	27,079	11	8,295	-6	23,169	7
Kroatien	4,545	41%	270	-44	41%	934	-52	235	-28	807	-47
Lettland	12,210	36%	1,016	21	56%	3,649	12	735	16	2,623	2
Litauen	14,824	42%	1,587	34	43%	6,069	18	1,013	7	3,515	-2
Luxemburg	6,373	48%	918	108	72%	2,140	51	860	109	2,003	51
Nederländerna	112,639	19%	8,055	19	45%	26,008	14	6,084	6	20,607	10
Norge	271,216	8%	19,854	0	13%	67,066	-9	15,339	-1	52,004	-8
Polen	67,534	34%	8,955	115	51%	33,133	92	2,982	22	13,084	38
Portugal	13,302	49%	941	-28	69%	3,103	-10	827	-32	2,772	-8
Rumänien	16,087	42%	1,577	110	59%	4,858	41	1,409	125	4,440	44
Ryssland	114,047	52%	3,740	-49	59%	24,880	-37	3,036	-49	20,499	-37
Schweiz	124,191	41%	8,503	1	61%	19,653	6	7,476	-3	17,028	2
Slovakien	6,084	36%	347	-30	20%	1,189	-15	283	-22	970	-6
Slovenien	2,210	9%	360	90	74%	710	82	310	75	602	67
Spanien	96,571	59%	7,569	-2	73%	20,558	14	6,656	-1	17,684	15
Storbritannien	333,241	51%	27,845	17	55%	98,926	22	22,219	12	81,851	21
Tjeckien	16,723	33%	899	-51	39%	4,224	-14	657	-17	2,622	6
Turkiet	22,744	68%	1,821	21	65%	7,192	46	1,472	19	5,222	33
Tyskland	482,252	16%	27,507	-12	33%	78,160	2	21,764	-15	58,709	2
Ukraina	7,976	40%	587	2	38%	2,104	20	374	6	1,590	44
Ungern	9,931	43%	706	0	28%	2,439	7	507	-17	2,021	1
Vitryssland	1,859	48%	78	-47	76%	495	-1	75	-28	474	7
Österrike	50,104	47%	3,765	11	67%	9,737	19	3,021	2	7,814	14
Övriga Europa	29,240	34%	3,618	49	43%	9,425	93	1,502	-34	5,335	19

Land	Stockholms län							Stockholms stad			
	Gästnätter 2014	Andel i Sverige	April 2015			Ackumulerat 2015		April 2015		Ackumulerat 2015	
			Gäst- nätter	Utv. %	Andel i Sverige	Gäst- nätter	Utv. %	Gäst- nätter	Utv. %	Gäst- nätter	Utv. %
Nordamerika	370,249	64%	20,310	-5	64%	67,860	-5	17,352	-9	59,269	-8
Kanada	38,413	63%	1,953	-18	58%	6,287	-25	1,636	-24	5,475	-29
USA	331,836	64%	18,357	-3	65%	61,573	-3	15,716	-7	53,794	-5
Central & Sydamerika	57,294	74%	3,284	-28	63%	10,126	3	2,948	-31	8,579	-5
Argentina	5,333	77%	605	-4	86%	1,172	2	559	-7	1,069	0
Brasilien	31,869	77%	1,481	-25	76%	4,896	6	1,319	-30	4,298	0
Chile	2,204	65%	92	-50	63%	412	-3	88	-51	373	-9
Colombia	2,040	70%	204	-2	70%	440	12	194	-4	409	10
Mexiko	7,755	80%	499	-41	65%	1,228	-12	417	-47	1,050	-20
Öv Central & Sydamerika	8,093	60%	403	-43	31%	1,978	9	371	-42	1,380	-12
Asien	373,300	56%	24,270	-1	57%	88,015	-3	20,105	-9	73,198	-10
Förenade Arabemiraten	17,194	67%	1,158	-6	72%	3,874	0	1,050	-10	3,616	-2
Indien	110,988	65%	9,005	-3	63%	30,976	-14	7,935	-4	27,356	-16
Indonesien	3,238	71%	61	-79	48%	339	-49	54	-79	298	-51
Iran	3,071	56%	130	-22	42%	655	12	109	-23	443	-11
Israel	14,479	64%	745	21	66%	2,114	19	671	31	1,902	27
Japan	56,446	64%	1,967	-18	57%	8,253	-13	1,650	-24	6,822	-19
Kina	81,414	43%	3,506	-13	39%	15,379	-8	2,813	-21	12,846	-14
Malaysia	4,369	65%	455	303	72%	910	42	426	302	862	56
Qatar	7,208	93%	992	119	99%	3,424	97	97	-78	380	-77
Saudiarabien	7,172	60%	437	-25	55%	1,435	39	281	-50	908	-4
Singapore	8,186	55%	523	49	69%	1,942	51	463	42	1,728	49
Sydkorea	13,849	47%	883	-23	44%	3,116	-12	782	-28	2,733	-15
Taiwan	7,425	73%	421	10	56%	1,581	81	333	-10	1,292	79
Thailand	14,868	80%	2,000	41	90%	7,408	19	1,760	39	6,929	20
Övriga Asien	23,393	51%	1,987	2	45%	6,609	6	1,681	-7	5,083	-1
Afrika	27,186	51%	1,927	-37	56%	7,868	15	1,477	-43	5,363	-3
Egypten	3,738	57%	144	-83	43%	580	-55	138	-82	527	-56
Marocko	1,537	65%	48	-80	35%	294	-28	46	-80	274	-28
Namibia	1,978	64%	304	398	67%	867	131	290	383	825	129
Sydafrika	5,514	55%	239	-47	69%	1,132	2	213	-45	966	2
Övriga Afrika	14,419	44%	1,192	-18	55%	4,995	38	790	-31	2,771	5
Oceanien	55,912	63%	2,301	-11	63%	9,499	1	2,090	-7	8,610	1
Australien	48,024	64%	2,058	-6	64%	8,610	3	1,881	-6	7,853	2
Nya Zeeland	5,091	63%	163	-36	44%	776	-6	134	-36	650	-11
Övriga Oceanien	2,797	29%	80	-35	78%	113	-36	75	142	107	118
Övriga Världen	23,534	46%	9,170	443	53%	32,875	704	8,808	467	30,625	710
Ej angivet	492,618	48%	34,830	-1	43%	126,913	5	30,553	3	111,111	9

Belagda hotellrum efter målgrupp i Stockholms län och Stockholms stad, utveckling (%) jämfört med föregående år



Hotell – nyckeltal

	Stockholms län				Stockholms stad			
	April		Ackumulerat		April		Ackumulerat	
	2015	2014	2015	2014	2015	2014	2015	2014
Antal hotell	297	292	297	292	147	145	148	146
Rumskapacitet	946,161	920,964	3,758,781	3,663,174	577,724	560,021	2,300,316	2,232,458
Belagda rum	542,940	516,726	2,074,705	1,933,295	362,743	360,486	1,393,975	1,324,761
Kapacitetsutnyttjande (%)	57.4	56.1	55.2	52.8	62.8	64.4	60.6	59.3
Mån-Tor (%)	62.2	60.1	64.4	64.8	66.6	66.9	62.5	62.9
Fre-Sön (%)	50.0	49.9	38.2	37.9	57.1	60.5	39.4	39.2
Intäkter (MSEK)	563.0	579.1	2137.7	2035.7	394.3	430.6	1489.6	1455.7
Intäkter per belagt rum (SEK)	1,037	1,121	1,035	1,050	1,087	1,195	1,071	1,094
Intäkter per disponibelt rum (SEK)	595	629	571	554	683	769	649	649