

Stockholms besöksnäring. Juli 2016

Under juli månad registrerades över 1,6 miljoner gästnätter på kommersiella boendeanläggningar i Stockholms län. Det var en minskning med 3 % jämfört med juli månad 2015. Cirka 57 % av övernattningarna kom från inhemska övernattningar som var en minskning med 6 % jämfört med juli månad 2015. Utländska övernattningar ökade med 1 %.

Nordiska övernattningar minskade med 33 % där Norge hade flest övernattningar, något som minskade med 27 % jämfört med juli 2015. Finland, med näst flest övernattningar, ökade i sin tur med 5 %.

För de övriga Europeiska länderna exklusive Norden ökade antalet gästnätter med 10 %. Flest övernattningar stod Tyskland, plus 19 %, samt Storbritannien, plus 20 %, för.

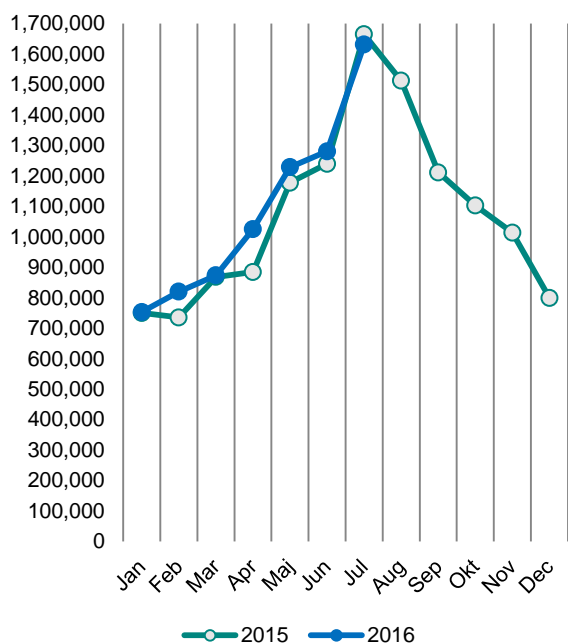
Antalet gästnätter ökade även för icke-europeiska länder, 17 %. USA stod för flest gästnätter vilka ökade med 14 % jämfört med juli 2015.

I Stockholms län har genomsnittspriset för en hotellnatt ökat sedan samma månad 2015, även hotellens intäkter har ökat jämfört med i fjol.

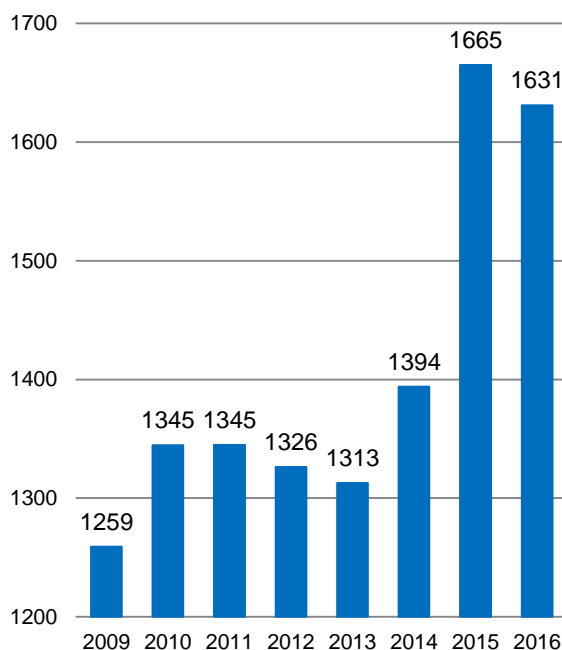
Kommersiella övernattningar i Stockholms län juli 2016, 20-i-topp.

Målgrupp	Gästnätter	Utveckling, %			
Totalt	1,631,234	-3%			
Sverige	934,645	-6%			
Utlandet	696,589	1%			
Ranking, utlandet	Gästnätter	Utveckling, %	Ranking, utlandet	Gästnätter	Utveckling, %
1 Tyskland	109,814	19%	11 Nederländerna	16,679	-10%
2 Ej angivet	79,671	16%	12 Kina	16,676	57%
3 USA	56,317	14%	13 Italien	14,662	-2%
4 Norge	54,325	-27%	14 Österrike	11,060	2%
5 Storbritannien	49,457	20%	15 Polen	9,392	-4%
6 Finland	42,305	5%	16 Belgien	9,051	-4%
7 Schweiz	34,915	6%	17 Australien	8,827	12%
8 Danmark	24,700	-61%	18 Japan	8,417	4%
9 Frankrike	20,045	-1%	19 Ryssland	6,048	-33%
10 Spanien	18,225	17%	20 Turkiet	5,318	49%

Kommersiella övernattnings månadsvis 2015 och 2016, Stockholms län



Kommersiella övernattnings juli 2009-2016, Stockholms län (Tusental)



Kommersiella övernattnings 2016 jämfört med året innan.

	Juli 2016		Ackumulerat	
	Gästnätter	Utveckling, %	Gästnätter	Utveckling, %
Stockholms län	1,631,234	-3%	7,590,697	3%
Inhemska	934,645	-6%	4,870,171	2%
Utländska	696,589	1%	2,720,526	6%
Norden utom Sverige	122,727	-33%	429,394	-11%
Europa utom Norden	334,273	10%	1,270,691	6%
Utom-Europa	239,589	17%	1,020,441	16%
Stockholms stad	1,065,929	-2%	5,051,153	5%
Inhemska	538,398	-4%	2,897,465	3%
Utländska	527,531	1%	2,153,688	7%
Norden utom Sverige	88,465	-31%	324,776	-9%
Europa utom Norden	235,185	7%	950,248	5%
Utom-Europa	203,881	16%	878,664	16%
Sverige	12,317,781	-2%	38,269,525	1%

Kommersiella övernattnings: hotell, stugbyar, vandrarhem, campingar och förmedlade privata stugor och lägenheter.

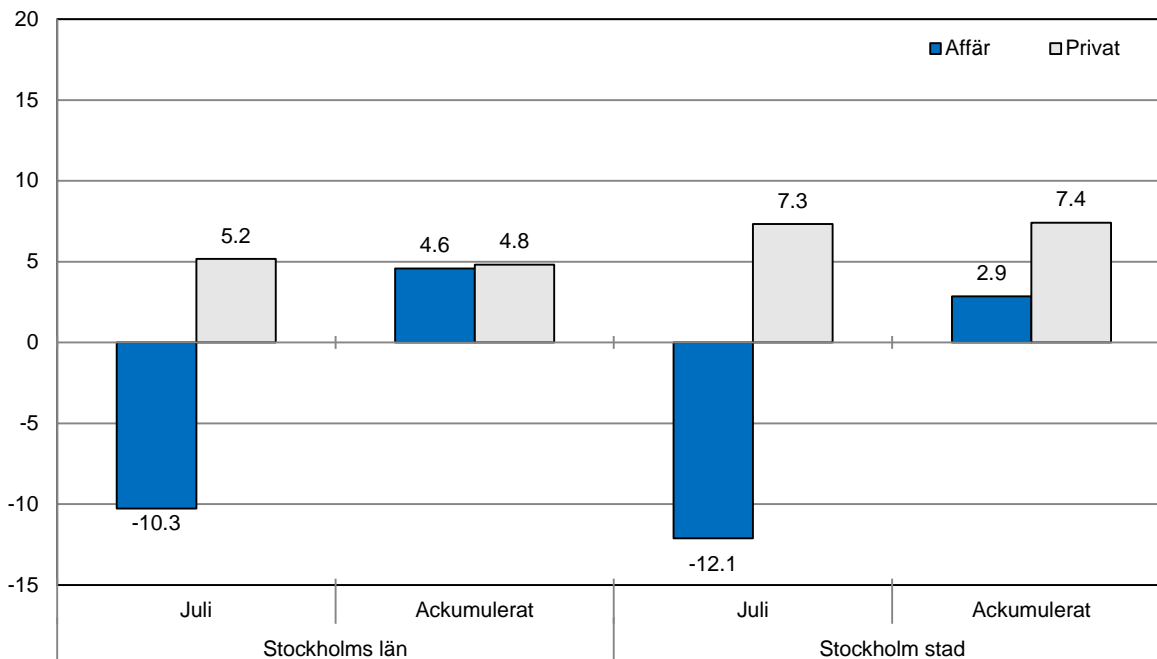
Källa: SCB och Tillväxtverket, preliminär data.

Kommersiella övernattnings fördelat på nationer, Stockholms län och Stockholms stad.

Land	Stockholms län						Stockholms stad					
	Gästnätter 2015	Andel i Sverige	Juli 2016			Ackumulerat 2016		Juli 2016		Ackumulerat 2016		
			Gäst- nätter	Utv. %	Andel i Sverige	Gäst- nätter	Utv. %	Gäst- nätter	Utv. %	Gäst- nätter	Utv. %	
Totalt	12,977,410	21%	1,631,234	-3	13%	7,590,697	3	1,065,929	-2	5,051,153	5	
Sverige	8,453,442	19%	934,645	-6	11%	4,870,171	2	538,398	-4	2,897,465	3	
Utlandet	4,523,968	30%	696,589	1	19%	2,720,526	6	527,531	1	2,153,688	7	
Norden utom Sverige	760,054	14%	122,727	-33	7%	429,394	-11	88,465	-31	324,776	-9	
Europa utom Norden	2,147,258	32%	334,273	10	22%	1,270,691	6	235,185	7	950,248	5	
Utom-Europa/ej angivet	1,616,656	52%	239,589	17	52%	1,020,441	16	203,881	16	878,664	16	
Europa	2,907,312	24%	457,000	-6	14%	1,700,085	1	323,650	-7	1,275,024	1	
Belgien	56,731	40%	9,051	-4	29%	34,122	0	7,371	-3	28,181	-1	
Bulgarien	4,667	42%	681	46	49%	3,359	51	559	36	2,627	40	
Danmark	218,082	18%	24,700	-61	10%	100,815	-30	17,390	-58	73,875	-24	
Estland	17,373	23%	2,070	34	28%	11,965	16	1,280	45	7,517	23	
Finland	214,518	38%	42,305	5	33%	141,030	5	31,531	4	107,347	6	
Frankrike	155,850	50%	20,045	-1	48%	86,693	-2	15,448	-6	70,759	-5	
Georgien	4,076	42%	1,386	117	57%	3,123	36	1,193	137	2,670	47	
Grekland	17,673	69%	1,409	-11	67%	7,918	-19	1,081	-16	6,652	-18	
Irland	24,413	52%	3,168	53	66%	22,861	103	1,235	20	8,729	11	
Island	20,663	63%	1,397	-59	37%	8,040	-33	1,181	-54	6,916	-30	
Italien	134,554	55%	14,662	-2	56%	63,814	-2	12,085	-8	54,141	-4	
Kroatien	3,194	29%	281	63	48%	2,536	56	226	50	2,118	53	
Lettland	13,319	35%	1,439	22	45%	10,191	41	839	33	6,265	30	
Litauen	22,056	43%	2,228	101	36%	19,172	63	856	21	9,178	32	
Luxemburg	9,758	64%	1,197	-8	66%	5,646	-2	999	-16	4,957	-7	
Nederländerna	119,809	18%	16,679	-10	10%	67,608	-1	11,636	-5	51,293	1	
Norge	306,791	9%	54,325	-27	4%	179,509	-8	38,363	-28	136,638	-7	
Polen	114,909	41%	9,392	-4	29%	58,220	-12	3,743	7	25,756	1	
Portugal	16,692	52%	1,847	-33	53%	7,570	-22	1,254	-28	6,186	-15	
Rumänien	18,879	46%	2,345	2	60%	11,702	10	1,907	14	9,283	3	
Ryssland	78,067	54%	6,048	-33	45%	33,700	-30	4,863	-32	26,819	-33	
Schweiz	128,558	37%	34,915	6	27%	84,875	5	24,606	-2	67,400	2	
Slovakien	4,861	23%	534	-5	17%	3,113	20	384	1	2,168	8	
Slovenien	3,411	18%	368	38	49%	2,067	33	287	48	1,715	34	
Spanien	109,606	66%	18,225	17	69%	61,917	11	15,119	15	52,271	11	
Storbritannien	394,604	51%	49,457	20	51%	247,058	14	36,017	16	194,032	11	
Tjeckien	16,303	24%	1,313	-11	16%	7,992	-14	973	6	6,005	7	
Turkiet	25,929	71%	5,318	49	80%	20,821	30	4,439	66	17,204	45	
Tyskland	525,643	18%	109,814	19	13%	313,323	8	71,050	15	223,024	7	
Ukraina	8,052	40%	1,159	73	53%	6,964	64	911	89	5,377	61	
Ungern	11,352	33%	1,617	26	43%	6,541	11	1,297	24	5,319	12	
Vitryssland	1,872	53%	236	22	60%	1,239	32	198	11	1,053	30	
Österrike	60,120	46%	11,060	2	35%	33,609	-2	8,728	1	27,464	-1	
Övriga Europa	44,927	34%	6,329	9	34%	30,972	31	4,601	-4	24,085	40	

Land	Stockholms län							Stockholms stad			
	Gästnätter 2015	Andel i Sverige	Juli 2016			Ackumulerat 2016		Juli 2016		Ackumulerat 2016	
			Gäst- nätter	Utv. %	Andel i Sverige	Gäst- nätter	Utv. %	Gäst- nätter	Utv. %	Gäst- nätter	Utv. %
Nordamerika	384,603	65%	60,977	13	67%	240,139	10	53,217	12	213,730	11
Kanada	37,662	66%	4,660	1	61%	22,049	1	4,005	3	19,342	0
USA	346,941	65%	56,317	14	67%	218,090	11	49,212	13	194,388	12
Central & Sydamerika	63,571	70%	11,405	8	75%	37,966	9	10,284	8	33,758	9
Argentina	6,383	79%	2,094	51	92%	5,471	36	1,934	48	4,965	31
Brasilien	31,231	74%	4,347	-22	79%	16,204	-10	3,973	-22	14,430	-12
Chile	3,780	82%	425	12	74%	1,929	40	381	16	1,705	37
Colombia	2,392	72%	579	60	89%	1,707	19	519	78	1,544	18
Mexiko	7,302	72%	2,258	49	86%	5,902	35	2,026	52	5,288	36
Öv Central & Sydamerika	12,483	70%	1,702	28	49%	6,753	21	1,451	31	5,826	32
Asien	390,053	53%	55,768	17	49%	243,353	10	43,094	13	195,579	9
Förenade Arabemiraten	18,190	78%	4,018	101	72%	11,535	36	3,692	105	10,611	35
Indien	124,145	68%	4,674	-51	56%	61,117	-8	3,422	-58	51,091	-11
Indonesien	3,166	70%	1,096	38	85%	2,413	33	920	29	2,098	28
Iran	3,277	53%	1,131	112	85%	2,724	68	1,005	117	2,335	81
Israel	13,025	68%	3,074	13	74%	7,610	8	2,658	18	6,597	7
Japan	53,195	62%	8,417	4	72%	30,907	4	5,931	3	22,555	4
Kina	88,188	34%	16,676	57	33%	61,430	38	11,704	51	48,036	39
Malaysia	4,844	67%	553	16	75%	2,609	7	494	20	2,153	-6
Qatar	13,444	93%	2,333	49	93%	10,040	52	1,273	85	3,811	186
Saudiarabien	6,976	60%	1,808	73	74%	3,708	0	1,528	59	3,160	10
Singapore	9,342	62%	1,020	30	65%	5,622	5	937	31	5,087	10
Sydkorea	14,390	34%	2,621	23	27%	9,792	13	2,192	20	8,243	10
Taiwan	10,045	69%	1,818	-27	58%	7,094	-6	1,510	-27	5,827	-2
Thailand	21,808	67%	2,790	38	68%	15,842	21	2,474	30	14,568	21
Övriga Asien	27,082	44%	3,739	32	59%	10,910	-24	3,354	34	9,407	-19
Afrika	30,877	51%	3,984	5	59%	17,060	-10	3,639	16	14,412	-1
Egypten	3,429	42%	478	138	60%	1,920	39	417	148	1,668	40
Marocko	1,181	50%	264	654	92%	862	48	229	554	755	38
Namibia	3,406	66%	1,870	42	92%	4,831	-6	1,759	39	4,575	-8
Sydafrika	5,697	52%	500	10	72%	2,898	7	437	18	2,442	4
Övriga Afrika	17,164	51%	872	-51	30%	6,549	-28	797	-39	4,972	-10
Oceanien	53,273	65%	9,765	12	69%	34,725	15	8,539	9	30,334	11
Australien	47,695	66%	8,827	12	69%	30,742	13	7,723	10	27,301	11
Nya Zeeland	5,181	60%	905	8	69%	3,712	26	787	3	2,935	14
Övriga Oceanien	397	41%	33	-43	19%	271	38	29	-29	98	-43
Övriga Världen	135,132	48%	18,019	53	37%	101,929	43	15,664	44	92,341	42
Ej angivet	538,083	45%	79,671	16	46%	345,269	21	69,444	18	298,510	22

Belagda hotellrum efter målgrupp i Stockholms län och Stockholms stad, utveckling (%) jämfört med föregående år



Hotell – nyckeltal

	Stockholms län				Stockholms stad			
	Juli		Akkumulerat		Juli		Akkumulerat	
	2016	2015	2016	2015	2016	2015	2016	2015
Antal hotell	283	275	304	301	148	143	151	148
Rumskapacitet	943,816	917,681	6,704,282	6,612,685	611,827	595,101	4,111,327	4,068,800
Belagda rum	662,138	674,447	4,285,817	4,100,825	473,508	481,666	2,914,849	2,796,399
Kapacitetsutnyttjande (%)	70.2	73.5	63.8	62.0	77.4	81.0	70.7	68.6
Mån-Tor (%)	70.3	71.5	71.1	68.3	77.1	79.0	77.4	74.4
Fre-Sön (%)	70.0	75.1	54.8	54.0	77.8	82.0	62.6	61.3
Intäkter (MSEK)	639.0	611.1	4888.7	4230.1	490.8	469.3	3449.5	3064.3
Intäkter per belagt rum (SEK)	965	906	1,112	1,041	1,037	974	1,178	1,097
Intäkter per disponibelt rum (SEK)	677	666	711	646	802	789	835	754