

Stockholms besöksnäring. Sommaren 2016

Under de tre sommarmånaderna juni, juli och augusti registrerades över 4,4 miljoner gästnätter på kommersiella boendeanläggningar i Stockholms län. Det var en ökning med 1 % jämfört med sommaren 2015. Cirka 58 % av övernattningarna kom från inhemska övernattningar som minskade med 1 %. Utländska övernattningar ökade i sin tur med 2 %.

Nordiska övernattningar minskade med 22 % där Norge hade flest övernattningar, något som minskade med 17 % jämfört med sommaren 2015. Finland, med näst flest övernattningar, var i nivå med 2015.

För de övriga Europeiska länderna exklusive Norden ökade antalet gästnätter med 4 %. Flest övernattningar stod Tyskland samt Storbritannien för, något som ökade med 3 % respektive 19 %.

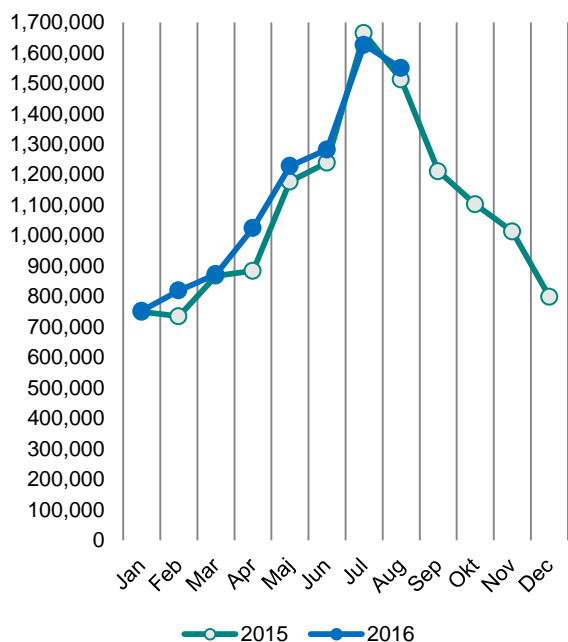
Antalet gästnätter ökade även för icke-europeiska länder, 13 %. USA stod för flest gästnätter och ökade med 4 % jämfört med sommaren 2015.

I Stockholms län har genomsnittspriset för en hotellnatt ökat sedan sommaren 2015, även hotellens intäkter har ökat jämfört med i fjol.

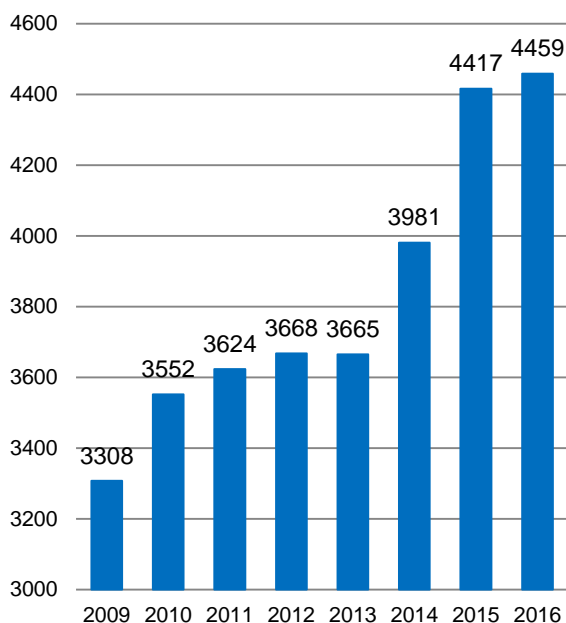
Kommersiella övernattningar i Stockholms län juni-augusti 2016, 20-i-topp.

Målgrupp	Gästnätter	Utveckling, %			
Totalt	4,459,426	1%			
Sverige	2,572,578	-1%			
Utlandet	1,886,848	2%			
Ranking, utlandet	Gästnätter	Utveckling, %	Ranking, utlandet	Gästnätter	Utveckling, %
1 Tyskland	294,732	3%	11 Spanien	55,138	9%
2 Ej angivet	213,715	21%	12 Kina	49,461	41%
3 USA	166,455	4%	13 Nederländerna	46,713	-6%
4 Storbritannien	158,362	19%	14 Polen	30,571	-6%
5 Norge	107,528	-17%	15 Österrike	27,844	0%
6 Finland	82,141	0%	16 Japan	27,350	4%
7 Schweiz	71,826	3%	17 Indien	23,036	-34%
8 Italien	63,479	0%	18 Australien	21,500	-4%
9 Danmark	60,684	-41%	19 Belgien	20,471	-5%
10 Frankrike	59,456	-4%	20 Ryssland	17,947	-27%

Kommersiella övernattningar månadsvis 2015 och 2016, Stockholms län



Kommersiella övernattningar juni-augusti 2009-2016, Stockholms län (Tusental)



Kommersiella övernattningar 2016 jämfört med året innan.

	Juni-Augusti 2016		Ackumulerat	
	Gästnätter	Utveckling, %	Gästnätter	Utveckling, %
Stockholms län	4,459,426	1%	9,129,308	3%
Inhemska	2,572,578	-1%	5,754,304	2%
Utländska	1,886,848	2%	3,375,004	5%
Norden utom Sverige	254,553	-22%	494,235	-11%
Europa utom Norden	944,095	4%	1,625,220	4%
Utom-Europa	688,200	13%	1,255,549	16%
Stockholms stad	2,938,689	2%	6,066,791	5%
Inhemska	1,467,737	1%	3,394,010	3%
Utländska	1,470,952	3%	2,672,781	6%
Norden utom Sverige	189,672	-18%	374,533	-8%
Europa utom Norden	687,819	3%	1,213,533	3%
Utom-Europa	593,461	14%	1,084,715	17%
Sverige	27,163,551	0%	46,119,684	6%

Kommersiella övernattningar: hotell, stugbyar, vandrarhem, campingar och förmedlade privata stugor och lägenheter.

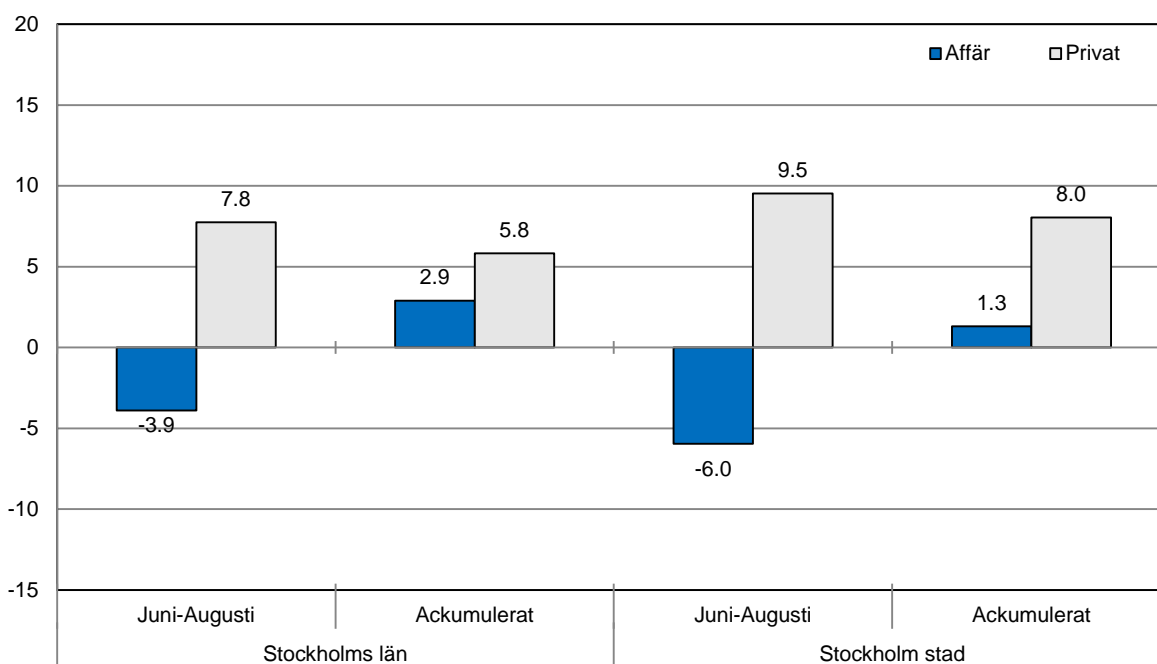
Källa: SCB och Tillväxtverket, preliminär data.

Kommersiella övernattnings fördelat på nationer, Stockholms län och Stockholms stad.

Land	Stockholms län							Stockholms stad			
	Gästnätter 2015	Andel i Sverige	Juni-Augusti 2016			Ackumulerat 2016		Juni-Augusti 2016		Ackumulerat 2016	
			Gästnätter	Utv. %	Andel i Sverige	Gästnätter	Utv. %	Gästnätter	Utv. %	Gästnätter	Utv. %
Totalt	12,977,410	21%	4,459,426	1	16%	9,129,308	3	2,938,689	2	6,066,791	5
Sverige	8,453,442	19%	2,572,578	-1	13%	5,754,304	2	1,467,737	1	3,394,010	3
Utlandet	4,523,968	30%	1,886,848	2	23%	3,375,004	5	1,470,952	3	2,672,781	6
Norden utom Sverige	760,054	14%	254,553	-22	8%	494,235	-11	189,672	-18	374,533	-8
Europa utom Norden	2,147,258	32%	944,095	4	26%	1,625,220	4	687,819	3	1,213,533	3
Utom-Europa/ej angivet	1,616,656	52%	688,200	13	48%	1,255,549	16	593,461	14	1,084,715	17
Europa	2,907,312	24%	1,198,648	-3	18%	2,119,455	0	877,491	-3	1,588,066	0
Belgien	56,731	40%	20,471	-5	30%	40,335	-1	16,459	-4	33,010	-2
Bulgarien	4,667	42%	2,000	34	46%	4,009	43	1,669	27	3,218	34
Danmark	218,082	18%	60,684	-41	14%	120,186	-27	44,418	-36	88,533	-21
Estland	17,373	23%	5,785	13	5%	13,788	15	3,299	6	8,627	20
Finland	214,518	38%	82,141	0	32%	159,177	3	61,823	1	120,966	4
Frankrike	155,850	50%	59,456	-4	34%	110,305	-2	46,647	-8	89,601	-5
Georgien	4,076	42%	3,219	46	6%	4,342	32	2,756	48	3,715	36
Grekland	17,673	69%	5,234	-12	56%	10,213	-17	4,216	-14	8,475	-17
Irland	24,413	52%	9,302	45	54%	25,979	87	3,651	-8	9,789	3
Island	20,663	63%	4,200	-53	28%	9,690	-35	3,516	-51	8,322	-32
Italien	134,554	55%	63,479	0	56%	98,643	-2	53,845	-3	84,071	-4
Kroatien	3,194	29%	1,016	23	2%	2,859	41	803	31	2,393	47
Lettland	13,319	35%	4,306	14	34%	11,483	33	2,426	6	7,022	23
Litauen	22,056	43%	8,249	58	44%	21,970	61	3,633	10	10,733	31
Luxemburg	9,758	64%	3,651	-1	29%	6,962	-2	3,137	-4	6,133	-5
Nederländerna	119,809	18%	46,713	-6	10%	85,614	-1	33,541	-3	64,065	0
Norge	306,791	9%	107,528	-17	4%	205,182	-9	79,915	-14	156,712	-6
Polen	114,909	41%	30,571	-6	5%	68,765	-11	12,532	7	29,801	2
Portugal	16,692	52%	4,843	-39	10%	9,201	-27	3,728	-31	7,528	-19
Rumänien	18,879	46%	6,751	9	44%	13,800	9	5,614	24	11,106	7
Ryssland	78,067	54%	17,947	-27	44%	40,817	-29	14,283	-31	32,359	-33
Schweiz	128,558	37%	71,826	3	30%	105,574	4	54,210	-1	83,594	1
Slovakien	4,861	23%	1,590	12	22%	3,590	18	1,088	8	2,545	11
Slovenien	3,411	18%	959	-21	23%	2,281	3	762	-17	1,873	9
Spanien	109,606	66%	55,138	9	68%	86,621	9	46,336	7	73,315	8
Storbritannien	394,604	51%	158,362	19	48%	306,537	15	119,026	16	239,736	12
Tjeckien	16,303	24%	3,911	-25	0%	9,332	-14	2,889	-14	6,981	1
Turkiet	25,929	71%	10,204	25	48%	22,319	24	8,556	41	18,422	38
Tyskland	525,643	18%	294,732	3	14%	421,399	3	199,917	5	296,797	4
Ukraina	8,052	40%	3,422	38	0%	8,062	56	2,623	38	6,241	56
Ungern	11,352	33%	4,431	10	31%	8,061	8	3,579	11	6,546	9
Vitryssland	1,872	53%	689	32	17%	1,597	38	573	36	1,354	37
Österrike	60,120	46%	27,844	0	38%	44,204	0	22,261	-2	36,178	1
Övriga Europa	44,927	34%	17,994	6	9%	36,558	19	13,760	-1	28,305	23

Land	Stockholms län						Stockholms stad					
	Gästnätter 2015	Andel i Sverige	Juni-Augusti 2016			Ackumulerat 2016		Juni-Augusti 2016		Ackumulerat 2016		
			Gäst- nätter	Utv. %	Andel i Sverige	Gäst- nätter	Utv. %	Gäst- nätter	Utv. %	Gäst- nätter	Utv. %	
Nordamerika	384,603	65%	180,861	3	69%	297,903	7	160,956	4	265,781	8	
Kanada	37,662	66%	14,406	-10	66%	26,465	0	12,579	-10	23,186	0	
USA	346,941	65%	166,455	4	69%	271,438	7	148,377	5	242,595	8	
Central & Sydamerika	63,571	70%	28,776	3	71%	44,805	4	26,233	4	40,130	4	
Argentina	6,383	79%	4,495	33	0%	6,451	26	4,174	30	5,880	22	
Brasilien	31,231	74%	12,425	-14	69%	18,955	-15	11,518	-14	17,051	-17	
Chile	3,780	82%	1,429	28	24%	2,311	33	1,278	26	2,068	31	
Colombia	2,392	72%	1,339	30	64%	1,989	17	1,217	32	1,806	17	
Mexiko	7,302	72%	4,248	18	37%	6,709	25	3,810	18	6,032	26	
Öv Central & Sydamerika	12,483	70%	4,840	13	6%	8,390	18	4,236	25	7,293	35	
Asien	390,053	53%	166,563	9	47%	305,113	10	130,515	8	245,804	10	
Förenade Arabemiraten	18,190	78%	9,859	36	10%	15,998	29	9,097	38	14,758	30	
Indien	124,145	68%	23,036	-34	53%	68,964	-12	18,549	-39	57,750	-15	
Indonesien	3,166	70%	1,695	20	14%	2,733	36	1,482	15	2,408	32	
Iran	3,277	53%	3,065	138	68%	4,042	92	2,721	148	3,546	111	
Israel	13,025	68%	6,587	-6	57%	9,714	-2	5,723	-5	8,392	-3	
Japan	53,195	62%	27,350	4	66%	40,924	6	20,360	11	30,716	10	
Kina	88,188	34%	49,461	41	29%	79,659	39	34,702	40	60,822	40	
Malaysia	4,844	67%	1,636	11	3%	3,212	11	1,441	8	2,675	-1	
Qatar	13,444	93%	6,491	32	82%	12,827	42	3,749	57	5,924	106	
Saudiarabien	6,976	60%	4,375	34	45%	5,970	12	3,793	28	5,150	19	
Singapore	9,342	62%	3,272	1	41%	6,314	3	2,951	4	5,732	7	
Sydkorea	14,390	34%	7,310	26	29%	12,596	18	6,088	20	10,619	15	
Taiwan	10,045	69%	6,246	-3	34%	9,381	8	5,314	1	7,832	12	
Thailand	21,808	67%	7,284	22	54%	18,312	23	6,618	22	16,877	23	
Övriga Asien	27,082	44%	8,896	5	40%	14,467	-20	7,927	11	12,603	-14	
Afrika	30,877	51%	11,579	-17	48%	21,882	-11	10,386	-10	18,778	-2	
Egypten	3,429	42%	858	1	1%	2,111	23	755	11	1,846	29	
Marocko	1,181	50%	568	28	41%	1,074	26	500	31	954	24	
Namibia	3,406	66%	4,484	-7	85%	6,427	-3	4,260	-8	6,110	-5	
Sydafrika	5,697	52%	1,884	-6	39%	3,526	-1	1,673	-4	3,023	-2	
Övriga Afrika	17,164	51%	3,785	-35	37%	8,744	-26	3,198	-22	6,845	-9	
Oceanien	53,273	65%	24,330	-2	65%	41,106	7	21,559	-2	36,058	5	
Australien	47,695	66%	21,500	-4	53%	36,123	5	19,045	-5	32,117	4	
Nya Zeeland	5,181	60%	2,733	18	21%	4,677	30	2,427	19	3,811	22	
Övriga Oceanien	397	41%	97	-17	5%	306	23	87	-13	130	-42	
Övriga Världen	135,132	48%	62,376	58	21%	128,729	54	55,647	60	116,582	55	
Ej angivet	538,083	45%	213,715	21	49%	416,011	22	188,165	24	361,582	23	

Belagda hotellrum efter målgrupp i Stockholms län och Stockholms stad, utveckling (%) jämfört med föregående år



Hotell – nyckeltal

	Stockholms län				Stockholms stad			
	Juni-Augusti		Akkumulerat		Juni-Augusti		Akkumulerat	
	2016	2015	2016	2015	2016	2015	2016	2015
Antal hotell	306	301	306	301	151	148	151	148
Rumskapacitet	2,944,959	2,861,373	7,722,820	7,598,835	1,827,157	1,775,312	4,730,994	4,667,875
Belagda rum	2,120,968	2,084,565	5,046,036	4,834,957	1,469,132	1,444,572	3,431,898	3,292,903
Kapacitetsutnyttjande (%)	72.0	72.9	65.1	63.5	80.4	81.4	72.3	70.4
Mån-Tor (%)	74.9	75.7	71.8	69.7	82.8	83.7	78.4	75.9
Fre-Sön (%)	67.9	68.5	56.8	55.7	77.1	77.4	64.8	63.4
Intäkter (MSEK)	2328.4	2142.2	6107.0	5341.6	1739.4	1593.6	4655.6	4185.8
Intäkter per belagt rum (SEK)	1,098	1,028	1,114	1,043	1,184	1,103	1,182	1,100
Intäkter per disponibelt rum (SEK)	791	749	728	664	952	898	858	776